

10. Una nova mirada envers la ruralitat i les activitats agràries

Ignasi Aldomà

Vents favorables a la ruralitat en un context general de marasme

El formatger de Rialb està exultant amb els clients que fan cua a les portes de la petita botiga muntada als baixos de casa. El formatge de producció pròpia se li ha acabat i li ha calgut recórrer a amics i coneguts per a mantenir viva l'oferta de la seva botiga. Ara la preocupació és no morir d'èxit. Resoldre la incògnita de l'espera per tenir a punt els nous formatges d'ovella i cabra del seu taller, i poder abastir les botigues i restaurants locals que li compren una producció artesana que amb els anys s'ha guanyat un gran reconeixement.

Aquest no ha estat sinó un exemple més d'un estiu del 2020 de rècords per emmarcar a les comarques de muntanya, on l'afluència de visitants ha desbordat totes les previsions. Amb una repercussió econòmica ben profitosa en l'hostaleria, la restauració i les activitats lúdiques i esportives incloses en el que es considera habitualment com el sector turístic. Però amb incidència positiva també en els sectors afins dels transports, forns de pa, carnisseries i els comerços d'alimentació en general i alguns altres. Més els manyans, electricistes i altres serveis locals que proveeixen a l'abastiment dels hostatjats i el funcionament de les residències. Als quals s'han afegit els productors artesans de formatges, embotits, iogurts, mel o melmelades i algunes altres artesanies no estrictament alimentàries.

Les incerteses s'amuntegaren fins a principis de l'estiu de 2020, però finalment s'acomplí el que durant el període més intens de la pandèmia

començava a entreveure's: la revaloració dels productes i les activitats locals vinculades a un consum de proximitat obligat pel confinament. I consecutivament, també, un augment dels ingressos i oportunitats econòmiques dels pobles petits i de la ruralitat en general, que ha fet valer les seves condicions de refugi en temps de turbulències, gràcies a la imatge d'indret confortable i saludable per oposició a la inseguretat de les grans aglomeracions urbanes. Encara que en aquesta imatge potser no pesi tant un grau més baix d'afectació per covid, que les estadístiques no confirmen de manera clara, com la sensació de tranquil·litat derivada de la baixa densitat demogràfica. De fet, l'afectació per la covid a les àrees rurals arribà més tard que a les ciutats, però adquirí una intensitat molt similar, un patró que es repeteix en els països occidentals.

El cas és que amb la covid s'han observat indicadors favorables a les àrees rurals, amb increments demogràfics i una millora de la sociabilitat dels pobles, i la gran qüestió és ara si els canvis socials i econòmics tindran una continuïtat o deixaran, com a mínim, una empremta prou tangible. D'entrada, la història apunta en el sentit que una determinada conjuntura com l'actual no determina els canvis de fons de la societat. Però, ningú coneix a hores d'ara la profunditat i la duració del mal, i queda per veure, doncs, com evolucionaran la mobilitat i altres aspectes. Podem imaginar que la història està a punt de fer justícia a la muntanya i a les àrees rurals en general, amb l'esperança de recuperar el gruix social que els havia pres la civilització industrial, però ja veurem.

Un procés de terciarització rural amb algunes ombres

Sense que la sortida de la pandèmia estigués encara clara, als Estats Units s'estimava un avançament de la conversió general cap a l'*ecommerce* en cinc anys (*New York Times*, 23/11/2020). És un senyal fort de canvis en els hàbits de consumir i de relacionar-se que tenen repercussions importants i variades. Per exemple, en l'àmbit dels serveis públics i privats els prestataris havien iniciat ja el camí en la substitució de l'atenció de mostrador i guixeta per la prestació online, i amb la pandèmia l'atenció personalitzada als clients s'ha reduït dràsticament, quan no ha desaparegut.

Aquestes transformacions són extraordinàriament favorables per als residents de les àrees rurals, que ja no tenen l'obligació de desplaçar-se per a resoldre multitud de gestions, amb el seu gestor, la banca, hisenda, la seguretat social o els diversos serveis públics localitzats a la Seu o a Barcelona. Les consultes mèdiques i l'ensenyament a distància s'obren pas a través d'internet, tal com els pagaments o demandes davant les administracions i els serveis públics en general. Circumstàncies que representen uns guanys evidents per als qui en el passat havien estat castigats per l'allunyament, i aquí les àrees rurals tornen a treure pit, sobretot mentre es cobreixin els supòsits que les han fet atractives en temps de pandèmia.

Aclarim, en qualsevol cas, que l'atenció personalitzada i el contacte presencial entre el venedor i el client, i l'administrador i l'administrat, no semblen destinats a desaparèixer del tot i que les àrees rurals continuaran desfavorides per aquesta banda. Després de perdre la batalla davant de les insígnies multinacionals o d'àmbit estatal a la gran regió metropolitana i a les capitals regionals com Lleida, Girona, Tarragona, Reus o Manresa, el comerç familiar tindrà ara grans dificultats per resistir als centres

comarcals que li servien de refugi. Mentre els petits supermercats i botigues de poble que han subsistit els darrers anys en condicions més aviat precàries, tampoc tenen gaires arguments per estar tranquil·les. Les restriccions de la pandèmia han suposat un gran respir per tots aquests comerços i serveis de proximitat, però difícilment aquesta bonança tindrà una continuïtat.

En conseqüència, no podem fixar grans expectatives per al petit comerç i els serveis locals afins. Des de pràcticament els anys 1970 cap aquí, a les àrees rurals la història d'aquests establiments ve marcada per l'empetitiment i el tancament, i no sembla que això hagi de canviar en els propers anys. De manera que les àrees rurals continuaran perdent un element fonamental del seu entramat social; uns serveis indispensables per a les persones amb poca mobilitat, que contribueixen també a fixar una ocupació i rendes. I això és tant greu per als pobles petits, com per a les viles i ciutats comarcanes, en el nivell de comerç i serveis especialitzats que els hi són propis i on acudeix el veïnat de pobles i masies: productes de la llar, òptiques i joieries, botigues d'esports, roba especialitzada i perfumeries, llibreries, tallers mecànics, serveis informàtics, centres de bellesa, gimnasos i equipaments esportius,...

Entre els serveis anteriors en descobrim alguns que impliquen la presencialitat del client i aquests no desapareixeran, com és el cas dels centres esportius, de bellesa o les perruqueries. Mentre podem pensar també que determinats serveis, com advocats, immobiliàries o gestors diversos, requereixen un grau de coneixement i confiança que possiblement faciliti el seu manteniment local. I hi ha també un tipus de comerç i serveis locals que és previsible que no es perdi per bé que passi per hores baixes, com ara el comerç ambulant i els mercats periòdics. També podríem pensar, des d'un altre punt de vista, que les necessitats de contacte i socialització són

superiors a les àrees rurals i que això pot afavorir també les compres directes i altres activitats presencials dins el mateix poble o comarca.

Naturalment que hi ha fórmules alternatives que poden fer que alguns comerços i serveis privats locals prosperin. Per exemple, els establiments que ofereixen algun producte diferenciat i de qualitat, com poden ser els forns de pa i pastisseries, determinades carnisseries o, més rarament, algunes fruiteries. Són activitats que tenen també la possibilitat d'obrir-se pas enmig de la venda *online*, com s'ha vist, precisament, durant la pandèmia. Amb exemples com ara l'Associació Agroalimentària Cerdanya, la campanya del Parc al Plat del Parc Natural de l'Alt Urgell, el programa Pagesia a Casa del sindicat Unió de Pagesos i molts altres, que amb la comercialització per internet han parat el cop de la crisi.

Caldrà, en qualsevol cas, que no manquin les dinàmiques emprenedores i els estímuls públics per a què el teixit comercial i de serveis local es mantingui i prosperi. Perquè en els darrers anys l'evolució dels serveis ha anat clarament per endarrere a les comarques rurals interiors (mapa 17). I que quedi bona constància que quan parlem dels serveis parlem del principal sector en la generació d'ocupació i riquesa a les contrades rurals, i del sector econòmicament més dinàmic. Sense menystenir un sector agrari important en la generació de riquesa de base i, per descomptat, de paisatge (ALDOMÀ, 2009 i 2016).

Una agricultura de guanyadors i perdedors

Els productors formatgers artesans estaran contentíssims amb el balanç comercial del 2020, com també els vaquers i les cooperatives i indústries lleteres que elaboren un producte de més qualitat i diferenciat. El ple turístic de l'estiu a la muntanya i

les àrees rurals compensà la caiguda de la demanda per part de la restauració en diferents moments de confinament. Però dins de la mateixa muntanya, els ramaders d'oví i boví de carn, que aprofiten els extensos recursos pastorals i que constitueixen encara el gruix principal de la pagesia local, no tenen gaires motius per estar contents. Amb la impossibilitat d'aplec col·lectius, particularment els de Ramadà i Pasqua, i el tancament de la restauració, que dona sortida a les parts nobles dels bovins, el consum i els preus caigueren sota mínims. No ve gaire de nou, tampoc, perquè l'ovella es troba immersa en una marasme perllongat de baixos preus, seguit d'una baixa continuada de la cabanya, que pràcticament s'aguanta per les subvencions europees. Una situació no gaire diferent de la del boví de carn, que en el passat ha viscut alguns períodes millors.

En el sector ramader les alegries de la pandèmia es concentren en el sector porcí i ja és un gran què, perquè el porcí és el principal sector agrari del país, per la seva producció final i per les exportacions, suport també d'una indústria alimentària destacadíssima. I no és que això tingui a veure amb la pandèmia, sinó amb les condicions favorables dels mercats internacionals, que des fa uns anys impulsen la porcicultura vent en popa. Al contrari dels sectors de ramaderia extensiva abans esmentats, subjectes a la competència de les importacions o la davallada del consum final. I en contraposició també al sector de l'aviram, acostumat als marges productius magres i als canvis cíclics de preus, que durant la pandèmia han patit de la davallada del consum provinent de la restauració privada i col·lectiva.¹

Incidència, la dels canvis en els productes consumits provocats per la pandèmia, que ha afectat negativament d'altres produccions agràries i productes elaborats, com el vi i la vinya, amb una davallada

1. Per completar la referència sobre produccions agràries i factors de producció: ALDOMÀ, 2020.

del consum significativa. No hi ha hagut, particularment, gaires ocasions per celebrar esdeveniments amb cava i un del sectors centrals de la viticultura del país n'ha patit especialment i només ha trobat alleujament en algunes exportacions. En canvi, prou més important sembla haver estat el consum casolà de cervesa i les altres begudes espirituoses, sense oblidar el consum incrementat d'aigua.

Sigui com sigui, més enllà dels estímuls al sobre-
pès derivats de la pandèmia, els canvis en el consum de productes alimentaris donen al cap i a la fi un balanç anual de suma zero. Poc o gens augmenta el consum alimentari final i el que s'ha viscut durant la pandèmia és tot just una recomposició dels productes consumits motivada per l'augment dels àpats a domicili. S'ha cuinat a casa com feia anys que no es feia i en conjunt ha augmentat el consum de determinats productes, els més significatius dels quals les fruites i verdures. El de fruites amb una particular repercussió en l'agricultura catalana, que hi té un dels principals sectors productors i exportadors i que des de feina uns anys presentava uns marges productius molt minsos. Un alleujament per als fructicultors de les comarques de Lleida, de l'Empordà o del Montsià i Baix Ebre, que hagueren de passar per una sobreexposició mediàtica deguda a la problemàtica dels treballadors temporers que es repeteix cada estiu.

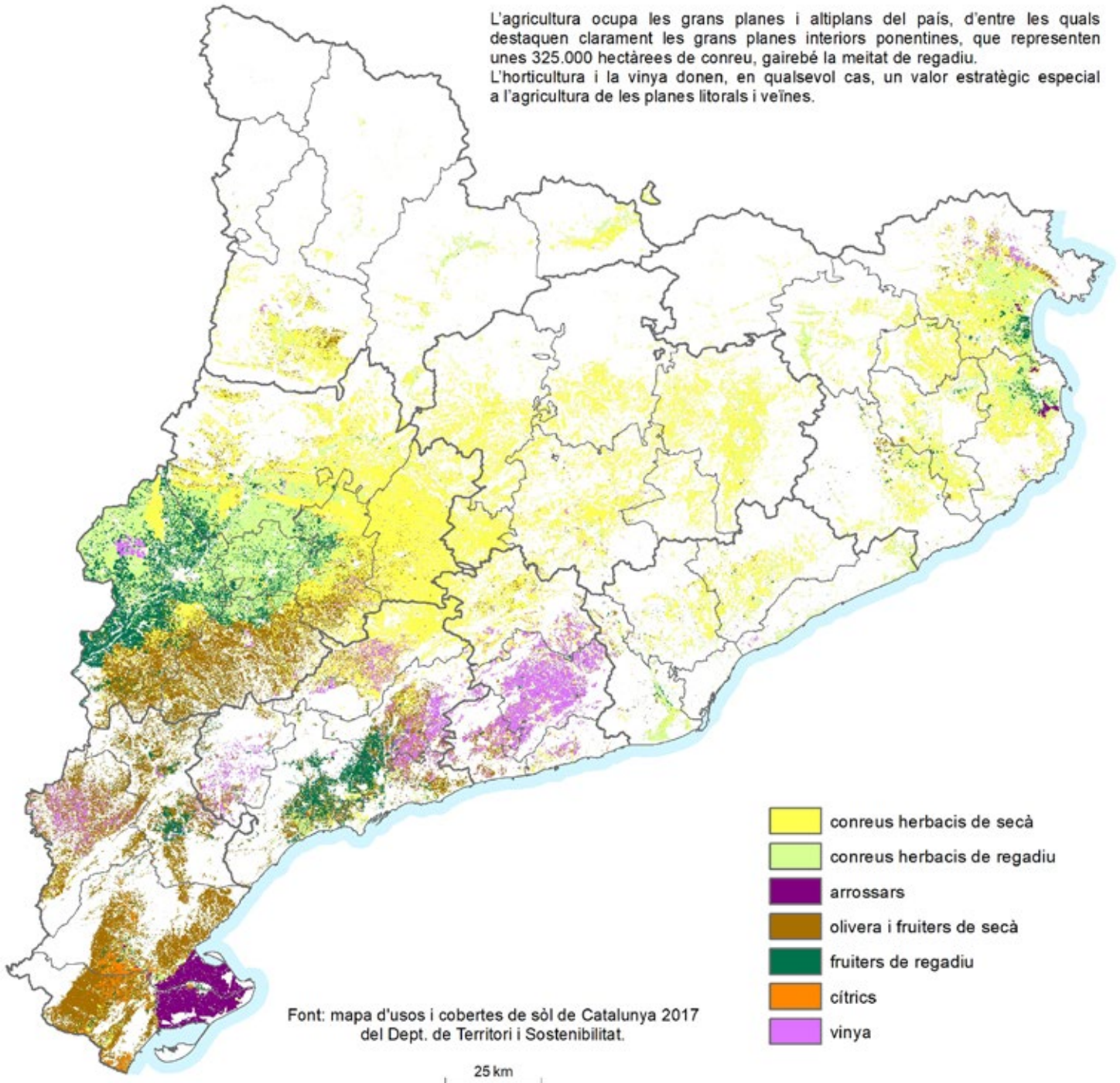
En agricultura l'alegria sempre va per barris, i cal anar repassant l'extensíssima llista de subsectors o sistemes agroalimentaris, que inclou la diferència entre tomàquets d'amanir, de sucra, de conserva, per assecar o de temporada, per veure com se'n surten dins i fora de la pandèmia. Uns altres grans beneficiaris de la pandèmia han estat els cereals, producte important per la quantitat de pagesos que té un camp o altre d'ordi, pañís o blat, però no tant pel valor que representa en la producció final agrària. Contra el que es pugui imaginar els augments de preus del cereal no tenen a veure gaire amb els

prestatges buits de farina dels supermercats o l'augment del consum de pasta, sinó amb la davallada de la producció mundial per les condicions climàtiques, la forta disminució dels estocs existents i les restriccions oficials al seu ús com a biocombustible. Tot plegat, una molt bona notícia per als cerealicultors, i no tant bona per als ramaders que veuen pujar els seus costos i que poden trobar-se pròximament amb la caiguda de les exportacions de porc a la Xina, país que ja s'està recuperant de la pesta porcina i que ara estira precisament cap amunt el preu del cereal i de la soja amb les seves importacions.

Encara hi ha algú que aconsella als pagesos que no posin tots els ous en la mateixa cistella per evitar la trencadissa de les caigudes de preus sectorials. Però la diversificació de la producció significa un augment de costos per al pagès a l'hora de posar en valor la maquinària, els inputs i els coneixements de l'explotació agrària, de manera que cada contrada juga amb el seu producte estrella (mapa 22). Així entenem també com els conreus associats pràcticament hagin desaparegut i les rotacions tot just aguanten sota la capa protectora de la política comunitària, que fomenta l'alternança del cereal amb farratgeres, llegums i oleaginoses o, senzillament, el guaret.

Els historiadors han observat repetidament com la pagesia és el sector que aguanta millor en moments de crisi. Amb algunes de les excepcions apuntades, la pandèmia els ha donat altre cop la raó. No és que s'hagin produït, com en les guerres i altres catàstrofes, escassetats d'aliment que facin pujar els preus. Els ciutadans senzillament ens hem aplicat a menjar perquè no teníem gaires més coses a fer i comprar, i la pagesia, per la seva banda, continuà treballant com sempre perquè havia de cobrir una necessitat humana bàsica. Una altra cosa és la continuïtat dels canvis alimentaris introduïts per la davallada de la restauració i la crisi col·lateral del turisme.

L'agricultura ocupa les grans planes i altiplans del país, d'entre les quals destaquen clarament les grans planes interiors ponentines, que representen unes 325.000 hectàrees de conreu, gairebé la meitat de regadiu. L'horticultura i la vinya donen, en qualsevol cas, un valor estratègic especial a l'agricultura de les planes litorals i veïnes.



Petita pagesia a l'ombra de l'empresa agroindustrial

Un bon any per la pagesia significa un any més de coll per a la vida de la família pagesa, un any de respir. Un any que dona forces per poder replantar o per renovar la maquinària i els equips. Les vendes de maquinària agrícola han estat ben escasses durant el 2020 i caldrà veure com el 2021 retorna l'alegria a la indústria de la maquinària, que té també el seu pes a les terres de Ponent. Un any bo és en definitiva un any més per esperar que els mercats siguin benèvols en el futur i que es pugui allargar l'activitat, com a mínim fins a la jubilació. Perquè la pagesia és un sector en davallada constant des de fa més d'un segle, i en el futur no s'entreveu un canvi de tendència significatiu. Des de les primeries del segle XX i amb l'excepció del període convuls de la Guerra Civil i la postguerra, cada vint anys el camp català ha perdut la meitat de la seva pagesia. Ara la població ocupada gira a l'entorn de les 50.000 persones, amb un nombre similar d'explotacions agràries, que presenten característiques molt diferents.

Si fins als anys 1980 enmig de la davallada general dels actius al camp assistírem a un reforçament de l'explotació familiar agrària, des d'aleshores hem refet el camí invers. Ara són les explotacions familiars les que deixen pas a les grans explotacions, sovint sota el paraigües de societats anònimes o limitades, que recorren a una mà d'obra assalariada en progressió, majoritàriament immigrada i d'origen subsaharià. La concentració de la gestió de la terra o del bestiar, l'augment de la superfície conreada en arrendament, el creixement de les noves fórmules jurídiques empresarials societàries, el recurs i l'augment de la mà d'obra assalariada o la dimensió i concentració de la maquinària indiquen clarament com a través dels anys la gran explotació industrial guanya pes. A dia d'avui no constitueixen

la majoria de les explotacions agràries, ni de bon tros. Però representen la meitat del valor generat pel sector agrari. I la seva presència destaca en els sectors més tecnificats i que han experimentat una profunda reconversió, com el de la llet, la fruita dolça, la vinya, el porcí o la cerealicultura.

A diferència dels països de nova colonització, a Catalunya les grans explotacions agràries han sorgit generalment de pagesos petits o mitjans amb una gran capacitat d'iniciativa i treball. Pagesos al costat, també, d'industrials del ram de l'alimentació que es volien assegurar l'abastament de matèria primera o millorar-lo, a banda d'ampliar la seva renda. Fins a l'extrem que bona part de la producció ramadera en granges és avui una producció agrària assimilada a la indústria del pinso, en la qual els animals, la farina, els medicaments i alguns altres inputs són propietat de la indústria del ram, mentre els pagesos o ramaders posen la feina, l'edifici i instal·lacions de la granja, la llum i la calefacció.

Indústria alimentària i agricultura van cada cop més de la mà en el que Louis Malassis va titllar en el seu dia de sector agroalimentari. No és estrany que per la porta d'aquesta integració que guanya gruix a cops de colze i tecnologia, apareguin actors cada vegada més potents, alguns procedents d'altres sectors. La bossa immensa de capitals que circula lliurement a través dels mercats mundials es fixà en el sector agroalimentari arran de la crisi del 2008 i hi insuflà una gran quantitat de capital. Mentre arribaven també capitals autòctons d'altres àmbits d'activitat atrets per les perspectives de rendibilitat d'alguns sectors de prestigi com el vi o l'oli.

La confluència entre pagesia i indústria alimentària representa al cap i a la fi la resposta defensiva natural de dos agents que es veuen forçats a unir-se davant d'un altre tercer esdevingut totpoderós a partir dels anys 1980: la distribució, que compta amb un altre veí en expansió en la restauració. Perquè haurem de recordar que la clau de volta

de la nova pagesia rau en la dinàmica de la gran distribució. Les seves grans cadenes no solament empenyen la pagesia cap a la producció de grans tonatges de productes estandarditzats, sinó que pressionen els preus dels industrials o pagesos proveïdors a la baixa.

Quin paper queda al cap de tota aquesta explosió agroindustrial o agroalimentària per a les petites explotacions majoritàries que encara resisteixen al camp? No és fàcil descobrir els signes dels temps futurs en una conjuntura atípica com l'actual, però apostaríem per una pausa en la recessió empresarial del camp, més enllà del tancament obligat de les explotacions que no tenen continuïtat biològica. Per diferents motius. En primer lloc la marxa enrere en el procés de globalització dels mercats agraris, que ja ha començat entre els grans operadors comercials mundials i que apareix com a inevitable en el xoc geopolític planetari. En la balança entre subsectors exportadors perdedors i subsectors importadors que es recuperen, cap imaginar una tendència general a l'augment dels preus agraris que beneficiï la pagesia local. La qual, i aquest és una altre argument, tampoc ho tindrà fàcil per a trobar feines alternatives i mínimament pagades en d'altres sectors i abandonar el camp. Fer de pagès, ni que sigui amb uns ingressos modestos, potser torni a ser interessant (MONLLOR, 2015). Per altra part, existeix un potencial productiu agrari important per explotar i pensem en les muntanyes i contrades on la pagesia pràcticament ha desaparegut i ha deixat molt territori sense un aprofitament agrícola, ramader o forestal.

Davant la competència impossible amb la gran explotació, que aprofita avantatjosament la seva productivitat i posicionament en el mercat, la petita o mitjana explotació s'ha de remetre a una agricultura centrada en les particularitats del seu entorn immediat, que pot establir una complicitat amb un client o ciutadà interessat per la dimensió cultural i social dels aliments consumits. En la mesura que

els confinaments han afavorit les compres de proximitat i un cert retorn residencial a les localitats rurals, hauríem de pensar que s'ha avançat cap al reconeixement del producte local. Pot ser una direcció que es consolidi en els propers anys. Dependrà de la capacitat d'iniciativa dels propis pagesos i d'altres circumstàncies que d'entrada no semblen gaire favorables, en particular els models de consum de les generacions joves.

Sigui com sigui, en un context de precarització laboral i de baixos sous, més que una agricultura alternativa de petites explotacions familiars arcerades en nínxols de producte de proximitat o de qualitat, es dibuixa una tercera tipologia d'agricultura de subsistència de base molt variada, que combina una sortida ocupacional alternativa o complementària, amb l'autoconsum alimentari familiar, la possibilitat d'intercanvi de prestacions en espècie i uns ingressos monetaris reduïts. S'hi inclourien tant l'horticultura metropolitana o periurbana de llarga tradició, com l'horticultura i ramaderia de corral reviscolada i escampada amb la immigració dels països de l'est d'Europa, com l'horticultura o agricultura social que es desenvolupa a l'entorn de col·lectius amb dificultats econòmiques, físiques o sensorials. Les oportunitats d'intercanvi a l'entorn de mercats o cooperatives urbanes apareixen com una palanca important per al desplegament d'aquest tipus d'activitats que han de proliferar tant a la vora de les ciutats com en plena ruralitat. Possiblement les imatges d'aquesta nova agricultura ens recordin el que hem vist en països "en desenvolupament"; no deixa de representar un pas més en la intercomunicació del planeta.

Despoblament o repoblament rural?

¿I si mentre els països en desenvolupament van seguint l'estela dels desenvolupats, aquests

darrers comencen una marxa enrere cap a l'agricultura de subsistència, la mobilitat de proximitat i la revitalització dels pobles i la ruralia? Els confinaments han posat sobre la taula el valor de viure en cases grans, sense amuntegaments en comerços, oficines i transports públics, acompanyats de les plantes i animals que ens serveixen d'aliment, entreteniment o lenitiu, amb el tracte cordial o deferent amb el veïnatge i amb la lluna i el sol com a teló de fons quotidià. Molts han valorat aquests arguments i han aprofitat la possibilitat d'escapar de ciutat per instal·lar-se a la casa del poble.

L'opció del teletreball i la facilitat o la pressió de les administracions i les empreses per al treball a distància han contribuït poderosament a aquesta reruralització. El teletreball ja s'havia començat a implantar abans de la pandèmia, i ara, a mesura passen els mesos de restriccions, aquest apareix com a destinat a quedar-se. Pot representar un bon estalvi per a les empreses i administracions, i les distàncies físiques tampoc ofereixen un inconvenient per a les trobades periòdiques de feina, almenys en un territori com Catalunya. Només cal que la ruralitat ofereixi les infraestructures necessàries per a la interconnexió.

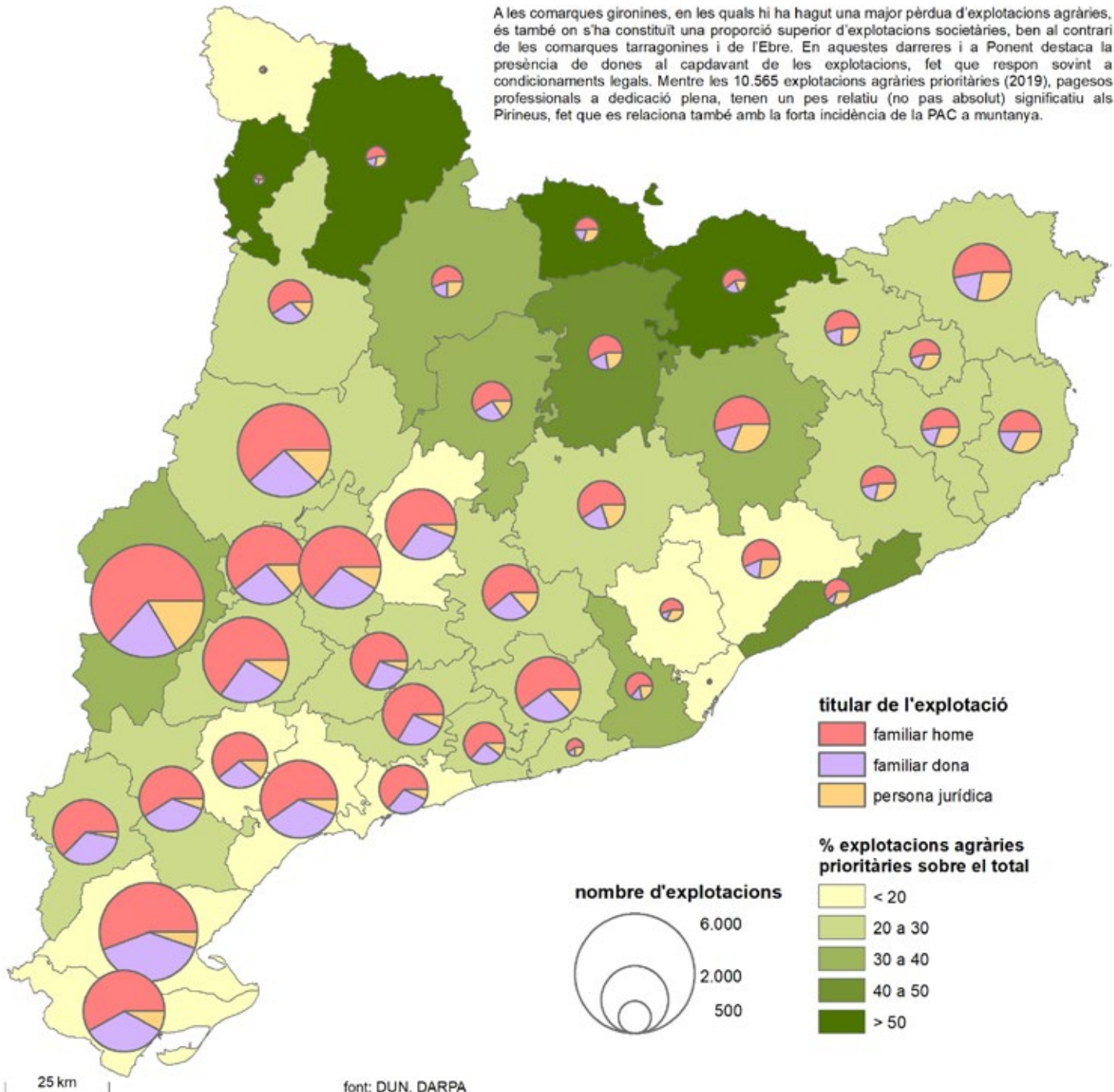
La reruralització no es presenta, per altra part, només per la via de treballadors ben formats i remunerats del sector serveis. Abans de la pandèmia la ruralitat enregistra també l'arribada de sectors socials més modestos. En primer lloc els immigrants de països tercers, que en els primers anys de la centúria apareixen en els racons més inimaginables del país, collint els fruits de temporada, vigilant els ramats d'ovelles i cabres de la muntanya, com a mà d'obra fixa a les granges, enrolant-se en les feines de la construcció pública i privada o fent companyia a les persones de la tercera edat que s'han quedat soles als pobles. Amb la crisi del 2008 la immigració remet i es produeix un cert retorn als països d'origen, però a partir del

2013 retorna la immigració. La pandèmia l'atura altre cop, i l'estiu del 2020 veurà imatges que semblaven oblidades, com les dels estudiants i altres convilatans que asseguraran les feines temporals de la recollecció de la fruita. Voldríem imaginar la continuïtat d'aquesta imatge dolça dels joves que tornen a cobrir els pics de feina com fa uns dècennis; però la immigració reprendrà a mica que es recuperi la mobilitat general de les persones i els joves buscaran feina al sector turístic o no en buscaran cap.

Altrament, i al costat de la immigració de procedència exterior hi ha també uns desplaçaments interiors que comporten canvis de fons tant o més transcendents en el posicionament demogràfic i social de la ruralitat enfront de la gran ciutat. La forta pressió sobre el mercat de l'habitatge de principi de la centúria i la posterior crisi econòmica provocà ja una expulsió de població metropolitana cap a algunes àrees rurals que el període de pandèmia no ha fet sinó reforçar i que, pel seu mateix origen, hauria de tenir una continuïtat en el futur. Hi trobem d'una banda sectors populars metropolitans atrets per unes feines rurals similars a les que mouen la immigració, més decantades cap als serveis domèstics i la construcció. I per una altra banda, també classes mitjanes que troben sortides professionals en l'administració, el turisme o serveis professionals diversos. Amb una població fortament envellida i mancada de relleu generacional la recolonització de les àrees rurals és pràcticament obligada si es pensa en repescar els recursos poc o gens aprofitats; tant dels agrícoles com dels forestals, tant dels interessants per a la manufactura, com els relacionats amb la producció d'energia o l'atracció de visitants (ALDOMÀ, 2017).

Enmig d'una ruralitat que s'obre a noves perspectives d'activitat i nous residents sona certament estrany el rebombori dels darrers anys a l'entorn del despoblament rural, una paraula que

A les comarques gironines, en les quals hi ha hagut una major pèrdua d'explotacions agràries, és també on s'ha constituït una proporció superior d'explotacions societàries, ben al contrari de les comarques tarragonines i de l'Ebre. En aquestes darreres i a Ponent destaca la presència de dones al capdavant de les explotacions, fet que respon sovint a condicionaments legals. Mentre les 10.565 explotacions agràries prioritàries (2019), pagesos professionals a dedicació plena, tenen un pes relatiu (no pas absolut) significatiu als Pirineus, fet que es relaciona també amb la forta incidència de la PAC a muntanya.



semblava oblidada des dels anys 1980. No negarem que ara, com aleshores, hi hagi un malestar rural relacionat amb els rèdits migrats de la feina del pagès, les limitacions dels serveis a les àrees rurals, la dificultat freqüent de formar una família, l'atracció cultural de la ciutat, o la via dels estudis com a palanca de canvi i emigració (GUIRADO, 2011). Però l'èmfasi en l'abandonament demogràfic no s'ajusta massa a una ruralitat catalana socioeconòmicament diferent, i les pèrdues demogràfiques responen a l'herència ineludible d'una piràmide d'edats envellida i sense joves. Això no treu la necessitat de prestar atenció a petits pobles i masies allunyats dels grans centres urbans, que van perdent habitants i poden veure's abocats al despoblament, a l'enrunament dels edificis, les pèrdues patrimonials, la desertització o, fins i tot, la desertificació.

Diríem, amb tot, que a dia d'avui els problemes o les amenaces no són tant d'abandonament com de manteniment de serveis i unes infraestructures mínimes de benestar en nuclis petits i masies. És el que reivindica, en definitiva, l'Associació de Micropobles de Catalunya, que agrupa els ajuntaments de les poblacions que no arriben als 500 habitants. Una reivindicació extensible als petits nuclis situats en municipis demogràficament més grans, que són sovint els qui presenten els majors dèficits. La ruralitat equival, al cap i a la fi, a baixa densitat demogràfica i assentaments petits, que impliquen una tensió permanent entre la necessitat col·lectiva de bons serveis i la capacitat de procurar-se'ls.

La importància d'una bona xarxa urbana rural

No es pot renunciar a tenir tots els serveis i activitats possibles, però la magnitud demogràfica i econòmica dels pobles no ho posa fàcil. En molts casos

cal anar-los a cerca al centre urbà més proper i en aquestes circumstàncies les facilitats del transport i la mobilitat esdevenen una condició indispensable perquè la població pugui accedir a una bona oferta de serveis especialitzats. Encara més, diríem que en un context de nuclis de poblament relativament densos i propers lligats per una sòlida xarxa de viles i ciutats com la que presenta Catalunya, els problemes de la ruralitat depenen en bona part per la pròpia dinàmica d'aquests centres.

En analitzar la gran crisi rural dels anys de la industrialització, ja detectarem com la manca d'uns centres industrials havia castigat particularment les comarques interiors de l'Ebre i les del Pirineu occidental, i relacionàvem aquest fet amb l'allunyament de Barcelona i dels grans eixos de comunicació (ALDOMÀ, 1999). Amb les transformacions dels decennis posteriors algunes contrades pirinenques se n'han sortit força bé, gràcies al desenvolupament del turisme lligat als esports de neu i de natura. Però el Prepirineu, la muntanya no alpina, continua estancat o en dificultats i el mateix es pot dir de la Terra Alta, les Garrigues, el Priorat i la Ribera d'Ebre (GUINJOAN, 2017). Totes elles presenten en comú unes petites centralitats que no han acabat de fer eclosió en indústria i serveis.

Hem vist també com el Berguedà i el Ripollès han perdut en els darrers decennis bona part de la seva indústria i s'han retrobat pràcticament com a comarques de muntanya obligades a agafar-se al turisme. Mentre la Garrotxa aconseguia retenir millor una indústria relativament variada i amb una bona base alimentària. Base agroalimentària que sosté el dinamisme de les comarques de la gran plana de Lleida i permet que la seva economia surfegi en temps de pandèmia. Un sector agroalimentari no tan sòlid al Montsià i el Baix d'Ebre, que encara arrossegueu la crisi de la construcció del 2008 (ALDOMÀ, 2009 i 2016). No hi ha una única ruralitat. El medi i la història, amb les particularitats

econòmiques i socials dels centres comarcals i els seus entorns, aboquen a dinàmiques diferents, en temps normals o de pandèmia.

L'escassa demografia dels municipis rurals determina uns indicadors negatius des d'un punt de vista socioeconòmic, com per exemple el mapa 24. Però l'accessibilitat als centres urbans propers representa oportunitats laborals, disponibilitat de serveis, i altres avantatges pels petits municipis de l'entorn. Si la comarca va bé, senyal que les oportunitats són també bones per al conjunt de municipis. El desenvolupament rural s'oblida sistemàticament de les dinàmiques de centralitat fonamentals per al dinamisme i les condicions de vida dels pobles i aquest és un fet particularment rellevant a Catalunya. Només cal veure la revolta pirinenca quan els confinaments municipals han situat davant l'ofec els residents dels seus petits municipis –les diferents geografies dels confinaments han tingut també els seus efectes més o menys favorables–.

El desenvolupament rural a l'hora de les noves oportunitats

En paral·lel al daltabaix de la COVID-19, continuen uns canvis de fons que tindran tantes o més implicacions en la societat que la mateixa pandèmia, com no sigui que les vacunes no solucionin aviat la crisi actual. Determinats sectors apareixen destinats a tenir un gran desenvolupament a les àrees rurals i els projectes de parcs eòlics i centrals fotovoltaïques tornen a empènyer fort per aconseguir la seva autorització. Aquestes opcions energètiques, així com les de desenvolupament més incert de l'aprofitament dels boscos i de la biomassa en general, obren un camp extraordinari d'expansió per a les àrees rurals. Amb repercussions fiscals que hauran de ser naturalment satisfactòries per a les administracions locals, però amb una generació de

valor afegit que fàcilment s'escaparà de la localitat. I amb un impacte negatiu en el medi ambient i, segons com, també per d'altres activitats vinculades amb el paisatge.

Sigui com sigui, a l'entorn de les noves energies, la industrialització rural troba un nou camp d'expansió que se suma a la indústria alimentària, que té indefectiblement futur camí per córrer, mentre consumim aliments del camp. I cal no descartar tampoc altres branques industrials que podrien afegir sectors que s'havien perdut com el tèxtil o els petits aparells mecànics, ara que la globalització mundial fa marxa enrere. La ruralitat no amaga grans reserves de mà d'obra, ni un entorn empresarial molt propici, però encara es pot aprofitar el dels centres comarcals i les poblacions més grans.

Per la ruralitat menys densament habitada, que habitualment és també la més allunyada, el turisme ha estat la gran alternativa dels darrers decennis i és previsible que així continuï. Els moments més relaxats de la pandèmia han deixat veure, fins i tot, el gran atractiu del turisme rural i de muntanya, per damunt del turisme de platja i, no diguem, del de ciutat. Poden tenir continuïtat futura aquests aires de bonança turística rural?

No seria difícil una estirada del turisme rural, vist que el seu punt de partida és també molt minso i pensant que les gran aglomeracions del turisme urbà i de platja perdin pistonada durant un temps. Amb tot, és difícil d'imaginar que els grans inversors del sector turístic optin per les destinacions rurals, i la ruralitat probablement s'hagi de plantejar projectes a mida de la iniciativa empresarial familiar i local, altrament interessant per a què les rendes generades es quedin a casa. I sense oblidar que el seu atractiu es troba a les antípodes de la massificació: entorn natural, calma i poc soroll, proximitat a la gent, productes saludables... Es fa difícil d'imaginar un turisme rural convertit a la banalitat turística de les grans destinacions urbanes o de platja.

Una ruralitat sense vaques als prats i sense fruits als camps, sense uns bons formatges, bons vins i un bon oli. Una ruralitat sense l'ànima pròpia dels tractors pels camins, els ramaders a les granges, la cooperativa, la festa major, els forns de pa o la carnisseria. Fins i tot en els racons més perduts i solitaris, la ruralitat no necessita preceptivament el tot turisme. La Vall d'Aran i altres indrets de muntanya abonats a l'esquí massiu comencen a mostrar el parany que aquest representa un cop s'han anorreat la resta d'activitats.

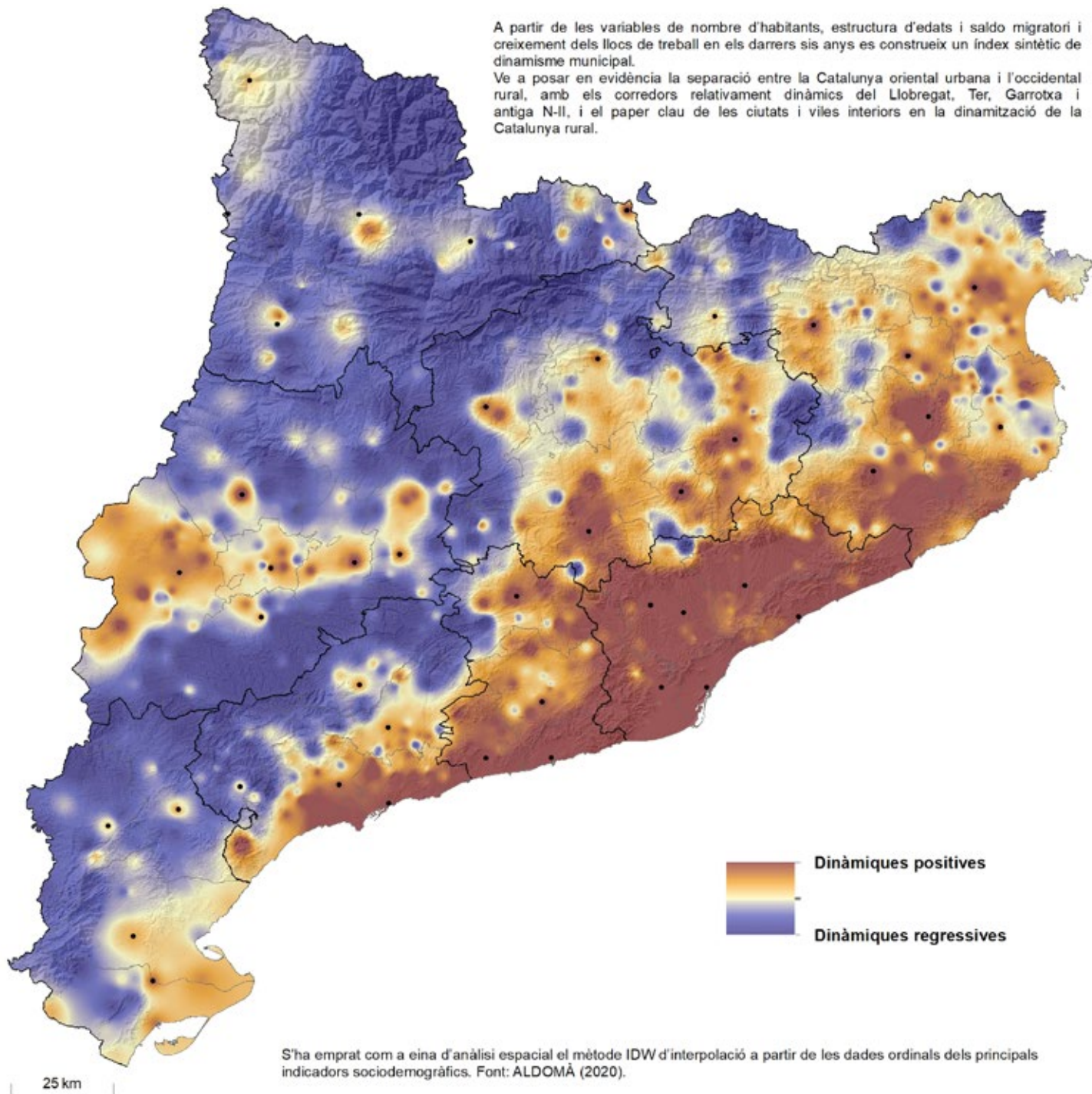
L'alternativa és començar a pensar la ruralitat com a àmbit d'expressió, treball i percepció de diferents tipus de patrimonis agraris, edificatoris, naturals, paisatgístics, de sociabilitat o cultura (ALDOMÀ, 2017). Patrimonis amb un enorme potencial de redescoberta i recreació, les oportunitats econòmiques dels quals venen donades per possibilitats variades d'ús lligades amb la mobilitat que atreu població urbana cap a aquestes àrees poc denses. Mobilitat de característiques molt diferents en la qual no importarà tant si es fa esquí, excursionisme de natura, experimentació gastronòmica, teletreball, retir de vellesa o vida tranquil·la en família, com el consum de serveis locals, la contribució a la fiscalitat municipal i la participació en les activitats i la vida col·lectiva del lloc. Una mobilitat no solament de cap de setmana i estacional, sinó mobilitat dels diferents cicles vitals que obre les oportunitats que hem vist dibuixades arrel de la pandèmia, amb noves famílies residents i amb els seus infants que han engrossit les escoles rurals tan necessitades de massa crítica. Una ruralitat més jove i femenina en la seva concepció.

El plantejament d'una ruralitat revitalitzada i dinàmica haurà de girar més aviat a l'entorn d'aconseguir la fixació local dels protagonistes dels diferents tipus de mobilitat. Una fixació que passa per la disponibilitat local en matèria d'habitatge i

qualsevol altre tipus d'allotjament, cabanes de volta incloses, si aquestes aconseguen donar un confort mínim als usuaris interessats. Habitatge i allotjaments en general constitueixen el recurs clau que cal mobilitzar per augmentar el potencial d'acollida de la mobilitat ocasional i retenir nouvinguts que volen establir-se en el medi rural. Ho han començat a entendre les administracions locals, que impulsen programes de reforma i lloguer que tenen un bon camí per endavant.

A partir de les variables de nombre d'habitants, estructura d'edats i saldo migratori i creixement dels llocs de treball en els darrers sis anys es construeix un índex sintètic de dinamisme municipal.

Ve a posar en evidència la separació entre la Catalunya oriental urbana i l'occidental rural, amb els corredors relativament dinàmics del Llobregat, Ter, Garrotxa i antiga N-II, i el paper clau de les ciutats i viles interiors en la dinamització de la Catalunya rural.



S'ha emprat com a eina d'anàlisi espacial el mètode IDW d'interpolació a partir de les dades ordinals dels principals indicadors sociodemogràfics. Font: ALDOMÀ (2020).

Referències bàsiques

ALDOMÀ, Ignasi (1999) *La crisi de la Catalunya rural*. Lleida: Pagès editors.

– (2009) *Atles de la nova ruralitat*. Lleida: Fundació del Món Rural.

– (2016) *Atles de la nova ruralitat. L'actualitat del món rural*. Lleida: Fundació del Món Rural.

– (2017) *Patrimonis rurals. Reconeixement i perspectives*. Lleida: Fundació del Món Rural.

– (2020) “El sector agrari i la ruralitat en perspectiva. 50 anys de la *Geografia de Catalunya Aedos*”, *Treballs de la Societat Catalana de Geografia*, núm. 90, p. 69-100.

DONEDDU, Silvia (2012) *Territoris en transició: retos y oportunidades del mundo rural en tiempos de crisis: sostenibilidad, redes de cooperación y desarrollo endógeno en dos comarcas rurales: el Moianès (Catalunya) y el Medio Campidano (Sardegna)*. Tesi doctoral: UAB.

GUINJOAN CESENA, Eloi (2017) *Perseguint les claus de l'èxit. Una anàlisi comparativa de tres experiències de desenvolupament rural: el Priorat, el Lluçanès i la Conca de Tremp*. Tesi doctoral: UAB.

GUIRADO GONZÁLEZ, Carles (2011) *Tornant a la muntanya. Migració ruralitat i canvi social al Pirineu Català. El cas del Pallars Sobirà*. Tesi doctoral: UAB.

MONLLOR i RICO, Neus (2015) *La Nova pagesia: relleu generacional en el marc d'un nou paradigma agrosocial*. Barcelona: Generalitat de Catalunya, Departament de Benestar Social i Família.



Ignasi Aldomà