

JOAN J. BUSQUETA I RIU  
CARME MARTÍNEZ I RODRÍGUEZ

L'ACCIÓ DELS RECAPTADORS PONTIFICIS  
A SANT ANDREU DE PALOMAR (1348):  
APLICACIÓ DE MÈTODES GRÀFICS PER AL SEU ESTUDI

***Presentació del text***

*Introducció*

Des de 1309 fins 1378 l'Església de Roma, el Papat, establirà la seva seu a la ciutat d'Avinyó. Durant aquest període culminarà un llarg procés de centralització del poder i d'administració al bell mig de l'Església, però especialment, es desenvoluparà una eficaç estructura financera, de la qual, avui oferim una mostra relacionada amb la nostra parròquia.

La Cort d'Avinyó disposarà d'importants organismes per a una bona administració: la Cancelleria, la Penitenciària, els Tribunals Eclesiàstics, entre els quals destacarà el famós Tribunal de la Rota; però, especialment, la Càmera Apostòlica, dirigida per un cambrer o camerari, veritable ministre de finances nomenat pel Papa entre els bisbes i arquebisbes de la seva confiança (figura 1). El cambrer vigilarà el conjunt de la gestió econòmica de la Cort; autoritzarà els lliuraments i les despeses, supervisarà els comptes i rebrà les liquidacions dels col·lectors apostòlics; els recaptadors que ell anomenava periòdicament, com és el cas, en el document que presentem, d'Almarç de Cabaspina, col·lector conegut des dels estudis de RIUS SERRA (1940).

El camerari era ajudat en les seves tasques pel tresorer i els anomenats clergues de càmera, és a dir, clergues residents a Avinyó que sovint havien estat col·lectors i coneixien prou bé les qüestions econòmiques. Tots junts

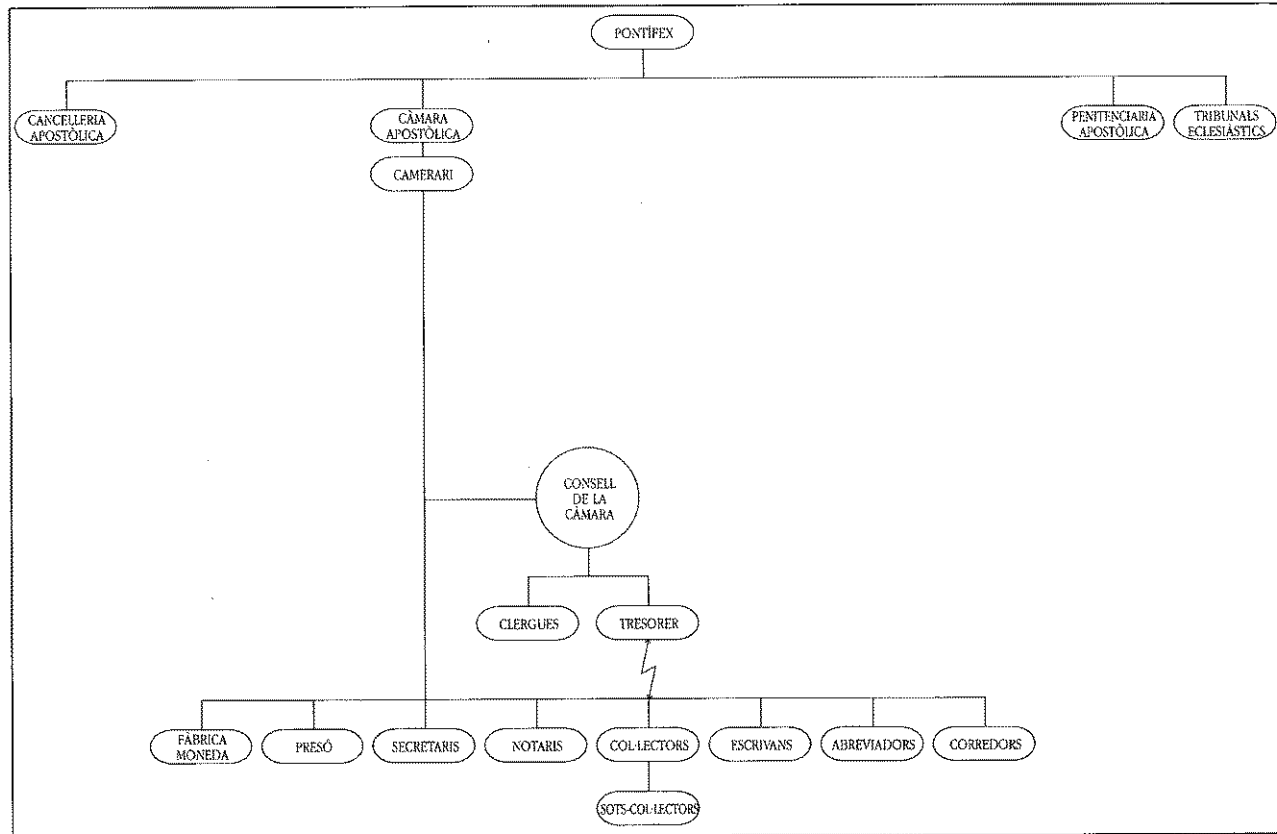


Fig. 1: Organització administrativa de la Cúria Pontificia d'Avinyó (s. XIV): la Càmera Apostòlica.

formaven el Consell de la Càmera, la màxima autoritat econòmica del Papat, lloc on es discutien i plantejaven els problemes de caràcter monetari. En aquest sentit, destacar el fet que el Papat disposava de moneda pròpia, el florí de Càmera amb un pes i unes equivalències similars al florí de Florència, a mitjan segle XIV.

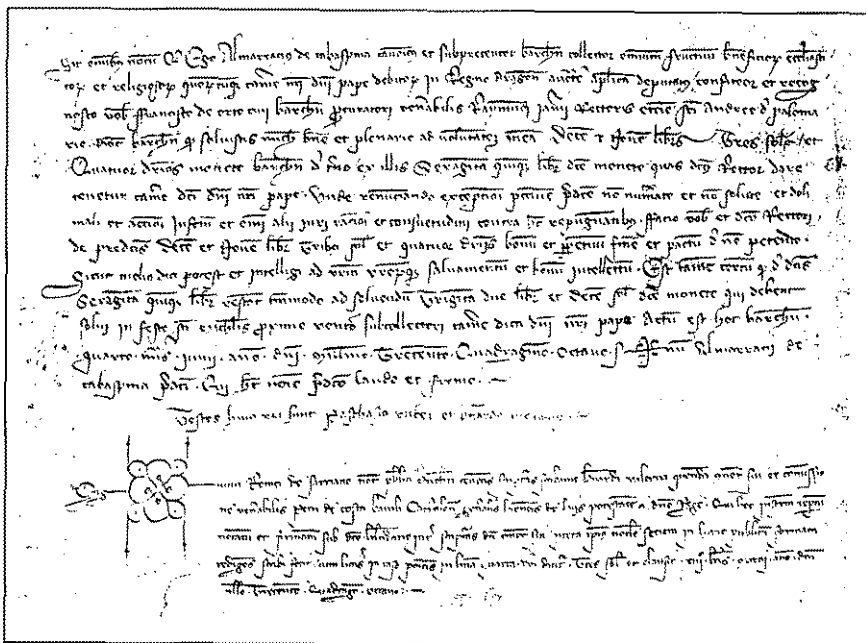
Els col·lectors se servien de canvistes, generalment italians i francesos, per tal de convertir el producte dels cobraments rebuts en la moneda corrent de cada país, com és el cas en el nostre exemple de la moneda barcelonina de tern, en florins avinyonesos o també florentins. Un cop enllestit el canvi, la quantitat era dipositada a Avinyó o bé en disposava segons allò que establís la Càmera, com podria ser el pagament de deutes, entre altres.

Evidentment, les operacions fiscals originaven nombrosos litigis. Així, la Càmera Apostòlica disposava, també, d'un tribunal propi encarregat de resoldre plets referents a qüestions econòmiques, i fins i tot comptava amb una presó per a l'execució de les sentències, bé que, normalment, s'aplicava la confiscació de béns.

Per tal d'assolir un govern efectiu sobre el conjunt de l'Església el Papat anà incrementant la seva intervenció en la designació directa dels càrrecs o beneficis eclesiàstics, així com gaudí, d'aquesta manera, d'un element clau per a sanejar unes finances cada cop més necessitades. Ens estem referint a l'anomenat sistema benefICIAL, és a dir, la designació dels «beneficiats», els clergues que administraven els oficis eclesiàstics i els impostos que se'n derivaven, un fet que s'anà enfortint, com hem dit, al llarg del període avinyonès. D'aquí que el document que presentem faci referència als «fruits» de tots els beneficis eclesiàstics i religiosos, o sigui, a un conjunt de rendes cobrades pels col·lectors als clergues d'una col·lectoria, és a dir, d'una de les circumscripcions financeres establertes per l'Església, no sempre coincidents amb les anomenades províncies eclesiàstiques. La Corona d'Aragó configurava una col·lectoria de la que n'estava exclosa el bisbat d'Elna.

Entre aquests impostos, els historiadors han distingit dos grans grups: els rebuts directament a la Cúria pontifícia, com els anomenats «serveis comuns» consistents en el pagament que feien els nous titulars d'un benefici eclesiàstic (bisbat, abadiat, curat, etc.) com a agraïment per la designació, i els cobrats en els llocs de residència d'aquells pels col·lectors o sots-col·lectors. A nosaltres ens interessa aquest segon grup, on podem distingir els següents impostos: procuracions, annates, drets d'expoli, vacants, subsidis caritatius i la dècima, potser l'impost més gravós per al conjunt del clergat baixmedieval. Fem-ne cinc cèntims recordant la bona síntesi que, recentment, n'ha fet el Dr. PRIM BERTRAN (1990).

Les procuracions eren les quantitats pagades pels bisbes a canvi de la



Arxiu Capitular de la Seu de Barcelona (ACB), Pergamins, 3-23-201.

dispensa que els concedia el Papa de visitar personalment llurs diòcesis. Les annates eren les rendes completes corresponents al primer any de l'obtenció de qualsevol benefici o dignitat atorgats per la Santa Seu –tot i que aquest és un punt sobre el que els historiadors no es posen d'acord–. Els drets d'expoli, és a dir, la reserva que es feia el Papat dels béns mobles d'un bisbe o abat quan moria; en aquest sentit, destacar el fet que d'aquesta manera s'enriquí la imponent biblioteca pontificia d'Avinyó. Les vacants eren les rendes dels beneficis que retenia el Papa durant l'absència del titular. Els subsidis caritatius aplegaven les contribucions voluntàries entregades a la Santa Seu en moments de greus necessitats. I finalment, la dècima, o dècima part de les rendes netes de tots els beneficiats que en origen havia sorgit només, com a contribució excepcional destinada a subvencionar les necessitats de les Creuades, però que s'anà mantenint per diversos motius.

Ramon Janer, en funció del seu càrrec de rector de Sant Andreu de Palomar ha de satisfer a la Càmera Apostòlica la quantitat de 65 lliures de moneda de Barcelona. No cal dir que per a recollir aquesta suma, de la qual ja n'havia fet algun pagament a través del seu procurador, havia de procurar que els seus ingressos, fonamentalment tot allò que els fidels de la parrò-

quia donaven anualment, ja fos amb motiu d'ofrenes, de drets parroquials, de delmes, de primícies, de rendes procedents de contractes agraris, etc., arribessin puntualment, fossin ben administrats, no es perdessin, o, fins i tot, en alguns moments se n'abusés. En definitiva, sobre la comunitat parroquial requeia finalment el pes, també, de la fiscalitat pontifícia, en absolut llunyana, com ens demostra el text que ara llegireu, sobretot si tenim en compte la crítica data de 1348, l'any en què la Pesta Negra iniciava el seu tràgic recorregut, causant grans mortaldats al conjunt de l'Europa Occidental.

### *Transcripció del document*

Barcelona, 2 de juny de 1348

*Rebut atorgat per Almaraç de Cabaspina, canonge de Barcelona, col·lector pontifíci del Regne d'Aragó, a favor de Francesc d'Hort, ciutadà de Barcelona i procurador del venerable Ramon Janer, rector de la parròquia de Sant Andreu de Palomar.*

A. C. B., *Pergamins*, 3-23-201

Sit omnibus notum quod ego Almarracius de Cabaspina, canonicus et subprecentori Barchinone, collector religiosorum quorumcumque Camere nostri domini Pape, debitorum in regno Aragonie, auctoritate apostolica deputatus, confiteor et recognosco vobis Francisco de Orto, civi Barchinone, procuratori venerabilis Raimundi Janerii, rectoris ecclesie Sancti Andree de Palomario, diocesis Barchinone, quod solvistis michi, bene et plenarie ad voluntatem meam, decem et novem libras, tres solidos et quatuor denarios monete barchinonense de terno, ex illis sexaginta quinque libris monete predictae quas dictus rector dare tenetur Camere dicti domini nostri Pape.

Unde renunciando exceptioni peccunie predictae non numerate et non solute et doli mali et accioni infactum et omni alii iuri, rationi et consuetudini contra hoc repugnantibus, ffacio vobis et dicto rectoris, de predictis decem et novem libris, tribus solidis et quatuor denariis, bonum et perpetuum finem et pactum de non petendo, sicut melius dici potest et intelligi, ad vestrum vestrorumque salvamentum et bonum intellectum.

Est, tamen, certum quod de dictis sexaginta quinque libris restant, tamen modo ad solvendum triginta due libris et decem solidis dicte monete qui debent solvi in festo Sancti Michaelis proxime venturo, subcollectori Camere dicti domini nostri Pape.

Actum est hoc Barchinone, quarto nonas iunii anno Domini millesimo trecentesimo quadragesimo octavo.

Sig(†)num Almarracii de Cabaspina predicti qui hoc nomine predicto laudo et firmo.

Testes huius rei sunt: Paschasius Rubei et Bernardus Nicholay.

Sig(†)num Romei de Sarriano, notarii publici Barchinone, tenentis scripturas scribanie Bernardi Valerna, quondam, connotarii sui ex commissione venerabilis Petri de Costa, baiuli Cathalonie generalis, habentis de hiis potestatem a domino rege, qui hoc instrumentum repertum et probatum et firmatum sub dicto kalendario inter scripturas dicti connotarii sui, iuxta ipsius notule seriem in hanc publicam formam redigens, scribi fecit, cum litteris in raso ponitis in linea IV ubi dicitur .tres solidos. et clausit, XIII kalendas marcii, anno Domini millesimo trecentesimo quadragésimo octavo.

### *Traducció dels fragments més significatius*

Sigui de tothom conegut que jo, Almaraç de Cabaspina, canonge i sots-precentor de Barcelona, col·lector de tots els fruits dels beneficis eclesiàstics i religiosos corresponents a la Càmera de nostre senyor el Papa, deguts en el regne d'Aragó, nomenat per l'autoritat apostòlica, confirmo i reconeixo a vos, Francesc d'Hort, ciutadà de Barcelona, procurador del venerable Ramon Janer, rector de l'església de Sant Andreu de Palomar, de la diòcesi de Barcelona, que em vàreu satisfer, bé i plenament, segons la meva voluntat, dinou lliures, tres sous i quatre diners de moneda barcelonina de tern, de les seixanta-cinc lliures de dita moneda que ha de pagar l'esmentat rector a la Càmera de nostre senyor el Papa.

[...]

És, tanmateix cert, que de les seixanta-cinc lliures resten encara per satisfer trenta-dues lliures i deu sous de dita moneda que hauran d'ésser pagades en la propera festa de Sant Miquel al sots-col·lector de la Càmera de nostre senyor el Papa.

El que fou fet a Barcelona, a quatre de les nones de juny de l'any del Senyor de mil tres-cents quaranta-vuit.

[...]

## ***Estructura orgànica i circuits documentals***

### *Plantejament*

Cal que l'historiador es planteji quines tècniques d'altres camps li poden ésser útils per a l'elaboració de treballs de recerca. Aquest apartat pretén donar a conèixer alguna d'aquestes tècniques i formular determinats suggeriments metodològics per a la seva aplicació pràctica.

El coneixement de l'estructura orgànica i del procediment administratiu d'una institució és fonamental a l'hora d'estudiar el seu funcionament. No cal dir que en el món de l'organització i direcció d'empreses hom disposa d'una metodologia específica per a enfrontar-se amb aquests aspectes. Més endavant, tractarem de veure quina tècnica podem emprar per tal d'analitzar els mecanismes de gestió d'institucions històriques.

Sens dubte, el fet de representar gràficament un procediment permet obtenir, amb més rapidesa, la informació necessària al mateix temps que ens posa en contacte amb la forma que pren aquell. Avui dia, les noves tècniques informàtiques han facilitat la feina i, fins i tot, han orientat nous mètodes de treball històric. Actualment, l'ús generalitzat del recurs informàtic ha obligat la majoria d'entitats culturals (arxius, centres de documentació, hemeroteques, etc.) a adoptar una infraestructura adequada a les necessitats del present.

Conèixer l'organigrama o estructura orgànica d'una institució ens serà útil a l'hora d'avaluar esdeveniments que en principi puguin semblar aliens o poc transcendents respecte del procés. Si contemplem, per exemple, la distribució jeràrquica dels diferents òrgans o unitats funcionals que operen en una mateixa institució, en el segle XIV i en el segle XX, trobarem que alguns s'han unificat, d'altres han desaparegut, han crescut, han passat a un rang jeràrquic inferior o, fins i tot, han modificat llurs competències. Evidentment, aquests canvis ens estan palesant els diferents camins que pren la vida social o política vinculada amb la institució, és a dir, la societat en la que s'insereix.

L'organigrama ens acosta també a la pròpia activitat administrativa, influenciada així mateix per les mutacions suara esmentades; com s'orienta aquesta activitat, com es canalitza la gestió en funció de la importància que assoleixi aquesta gestió. Sovint, però, ens trobem amb tot un seguit de càrrecs de confiança que porten a terme gestions delicades i transcendents i que no podem encabir en una unitat orgànica concreta ja que les seves funcions són variades i depenen directament de l'ens directiu de la institució.

L'estudi de l'estructura orgànica pot enfocar-se des de dues perspectives: la dinàmica i l'estàtica. La primera ens va dibuixant els múltiples canvis que es produeixen al bell mig de la institució en concret; la segona ens mostra l'evolució i funcionament d'aquella en un moment determinat, precís, «històric».

Tot i que les maneres de confeccionar els organigrames són diverses, en citarem les dues més freqüents, ja que són les de més fàcil elaboració i comprensió: els organigrames verticals i els horitzontals. Els primers

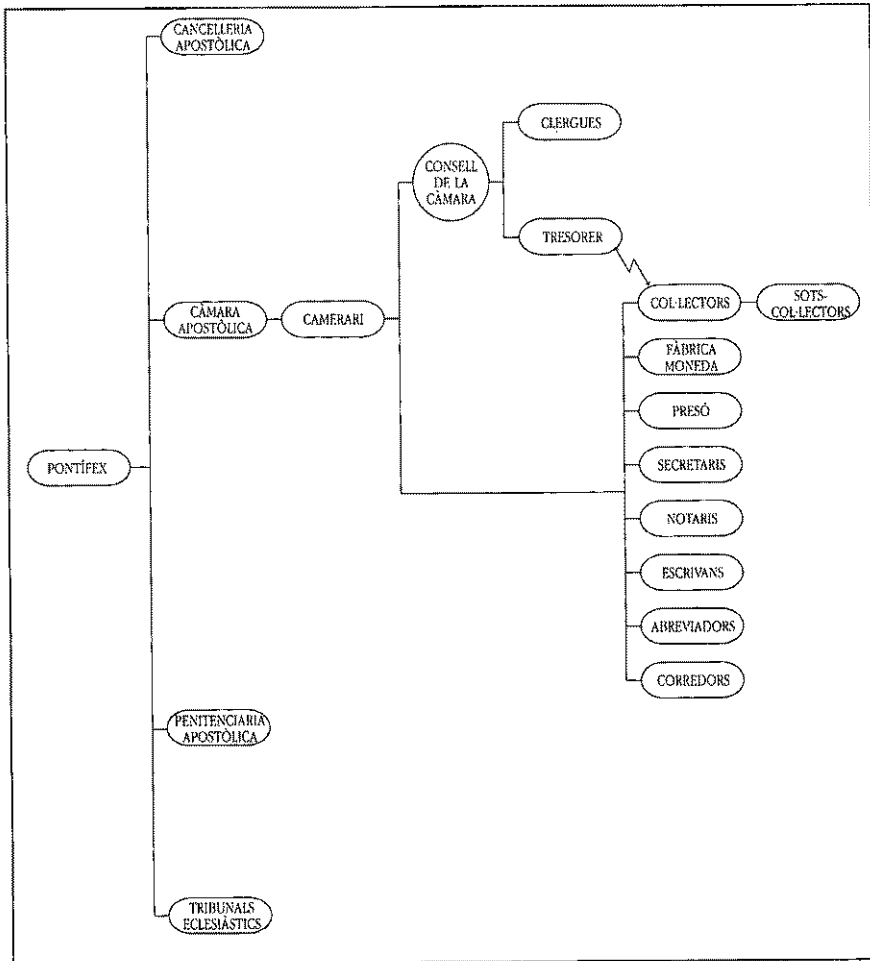


Fig. 2: Organització administrativa de la Cúria Pontifícia d'Avinyó (s. XIV): la Càmera Apostòlica

són molt semblants a un arbre genealògic i estan ordenats de forma decreixent, des d'allò més important al menys important, incloent dins de cada grup jeràrquic la resta d'unitats operatives (figura núm. 1). Els horitzontals ens mostren d'esquerra a dreta els diferents nivells de la jerarquia (figura núm. 2). Totes dues representacions tenen les seves variacions i, tanmateix, existeix la possibilitat de combinar ambdós organigrames per a definir altres unitats operatives de «staff» o òrgans col·legiats (figures núms. 3 i 4).



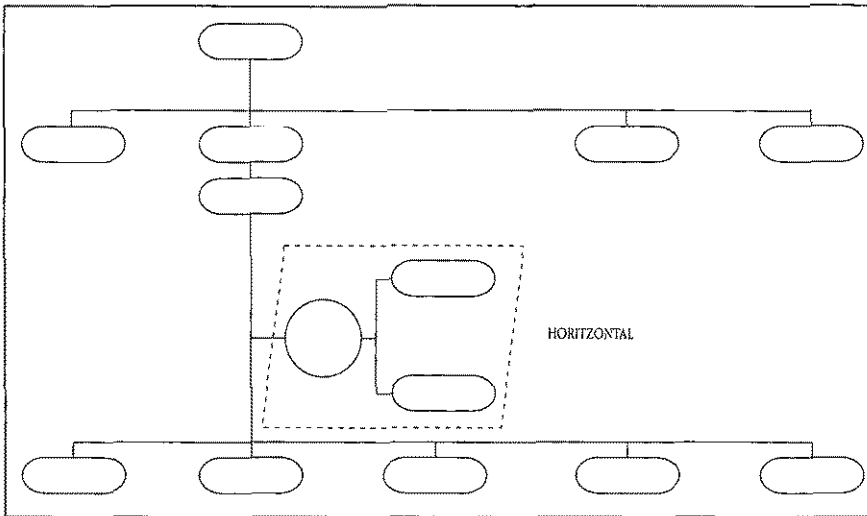


Fig. 3: És un organigrama vertical combinat amb un d'horitzontal.

A mode de resum, l'anàlisi de l'evolució de l'estructura orgànica d'una institució ens permet obtenir, entre d'altra, la següent informació:

- Descripció d'unitats orgàniques.
- Funció de les unitats.
- Participació de les unitats en el procediment.
- Relació amb d'altres òrgans.
- Objectius de la institució.

El mètode més senzill i usual per a definir un procediment administratiu és la narració escrita; però si volem descriure les diferents connexions entre òrgans o entre altres procediments, les modificacions que poden sorgir i les relacions temporals amb unitats gestores que integren un procés, l'expressió escrita esdevé excessivament complexa i enrevessada, la qual cosa fa molt difícil la seva comprensió.

Per solventar aquestes dificultats ens podem ajudar de la representació gràfica, en aquest cas dels «circuitos documentals». L'ús de símbols convencionals facilitarà la transmissió de la informació i fins i tot podran afegir més contingut a l'explicació del procés.

La conjunció de la descripció escrita i la representació gràfica, pot aconseguir-se de diferents maneres. Per triar entre una forma i una altra, hem de saber què és el que volem documentar i com ho volem comunicar.

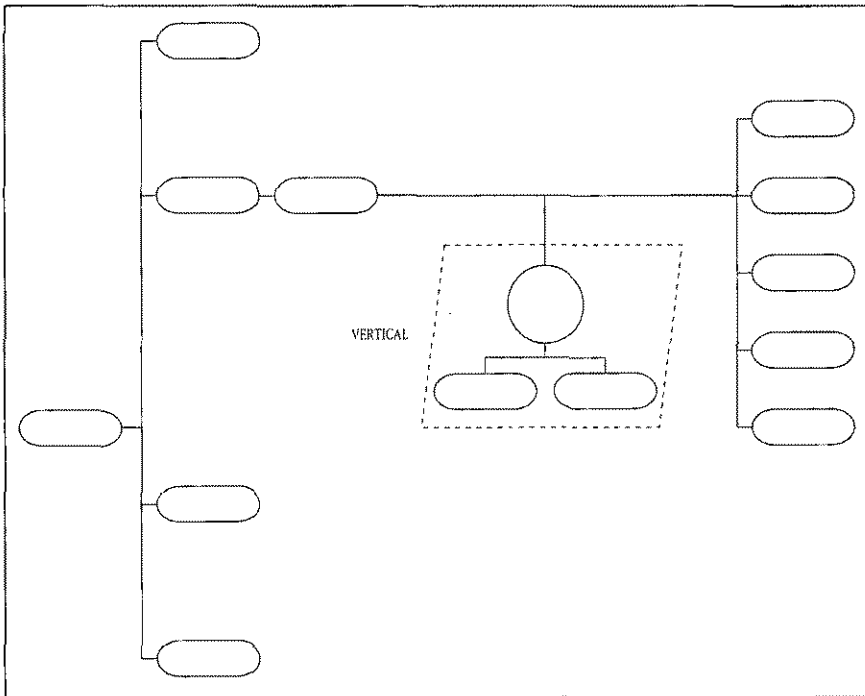


Fig. 4: És un organigrama horitzontal combinat amb un de vertical..

Com que el ventall de possibilitats és molt ampli, es descriurà una de les variants d'un mètode que serveix per definir processos administratius. La tècnica triada –que prové de l'àmbit informàtic– és l'*Elaboració Automàtica de Dades* (EAD). La informació que ens aporta és la següent:


- Descripció global del funcionament del procés.
- Descripció de processos alternatius en relació al procés principal.
- Descripció qualitativa i quantitativa dels documents que es generen o que es reben.
- Descripció detallada de la seqüenciació de les diverses fases.


El mètode EAD també serveix com a manual de treball, ja que defineix les diferents fases de què consta un procediment i la forma en què es duen a terme. Per a utilitzar aquesta tècnica ens podem ajudar de programes informàtics específics (*Flow Chart*, *Harvard Graphics*, *Easy Flow...*) o bé de plantilles de dibuix (anomenades *per a la informàtica*) que ens faciliten la diagramació.


Ambdues eines ens ofereixen els símbols geomètrics que l'*American Standard Association* (ASA) proposà per a elaborar els circuits documentals d'un procediment administratiu.


Per a la descripció de procediments administratius històrics hem hagut d'adaptar alguns símbols a les necessitats particulars de la nostra activitat. No obstant, qui estigui interessat en l'ús actual d'aquestes figures trobarà al final de l'article una orientació bibliogràfica al respecte.


### *Símbols*


 *Operació de control:* Aquesta funció especifica les accions directives, és a dir, són accions que no comporten activitats executòries, sinó mentals com, per exemple, analitzar, comprovar, revisar, etc. En el seu interior es consigna l'acció, per exemple, *comprova*.


 *Operació de modificació:* Serveix per a descriure la modificació de documents en el cas que s'hagin produït errors en la seva formalització.


 *Operació de decisió:* Indica la bifurcació davant de dues opcions alternatives. En el seu interior s'escriu la pregunta diferenciadora de les dues opcions, com per exemple, *aprova?*

 *Operacions de tràmit:* Aquest símbol s'utilitza quan cal detallar una operació de tràmit necessària per a continuar el procés, per exemple: *sol·licita, trasllada, lliura, distribueix*.



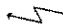

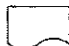


 *Opinions d'Autors:* Serveix per a especificar les opinions o discrepàncies d'autors. En el seu interior s'indica el nom de l'autor o autors.

 *Inici-final:* Ens indica quan comença i quan acaba un procés.

 *Unitat administrativa permanent:* Símbol identificatiu de les unitats operatives permanents, és a dir, les formades per personal adscrit de forma permanent.

 *Unitat administrativa temporal:* Identifica les unitats operatives intermitents, és a dir, les formades per personal que tot i estant adscrit

a una unitat operativa permanent formen part d'unitats que funcionen temporalment per resoldre afers concrets i específics.

-  *Arxiu definitiu*: Punt del procés que indica on es dipositen definitivament els documents o llibres utilitzats.
-  *Arxiu temporal*: Indica el moment en què un document resta arxivat temporalment per motius de tràmit.
-  *Línies de connexió*: Ens informa de les relacions que hi pot haver entre altres unitats o entre fases del procediment.
-  *Connector de pàgines i processos*: En el seu interior s'escriu una lletra i un número. La lletra identifica el procés, i el número la pàgina. Quan està a l'inici de la diagramació indica en quin procés s'està i de quina pàgina es procedeix, però si es troba al final assenyalava en quin procés s'està i en quina pàgina continua.
-  *Document*: Aquest símbol identifica el document utilitzat en el procés. En el seu interior s'especifica la seva denominació. En cas de tractar-se de diversos documents, s'indicaran sobreposats.
-  *Llibre*: S'utilitza per indicar els diferents llibres que s'empren en el procés: d'actes, d'inventaris, de registre, etc. Quan cal indicar més d'un llibre es poden sobreposar.
-  *Numeració de fase*: En el seu interior s'indica el número de fase, que ens remet a la descripció escrita del procediment.

Un cop identificada la funció de cada símbol podem procedir a l'elaboració d'un circuit documental. Per a confeccionar el procés i la seva diagramació es recomana seguir les següents fases:

#### *1a. Fase:*

- Recollir per escrit i amb detall les dades del procediment que es vol descriure i diagramar.
- Recollir, si existeix, la normativa del procediment.
- Anotar les diferents opinions o discrepàncies dels autors.

### *2a. Fase:*

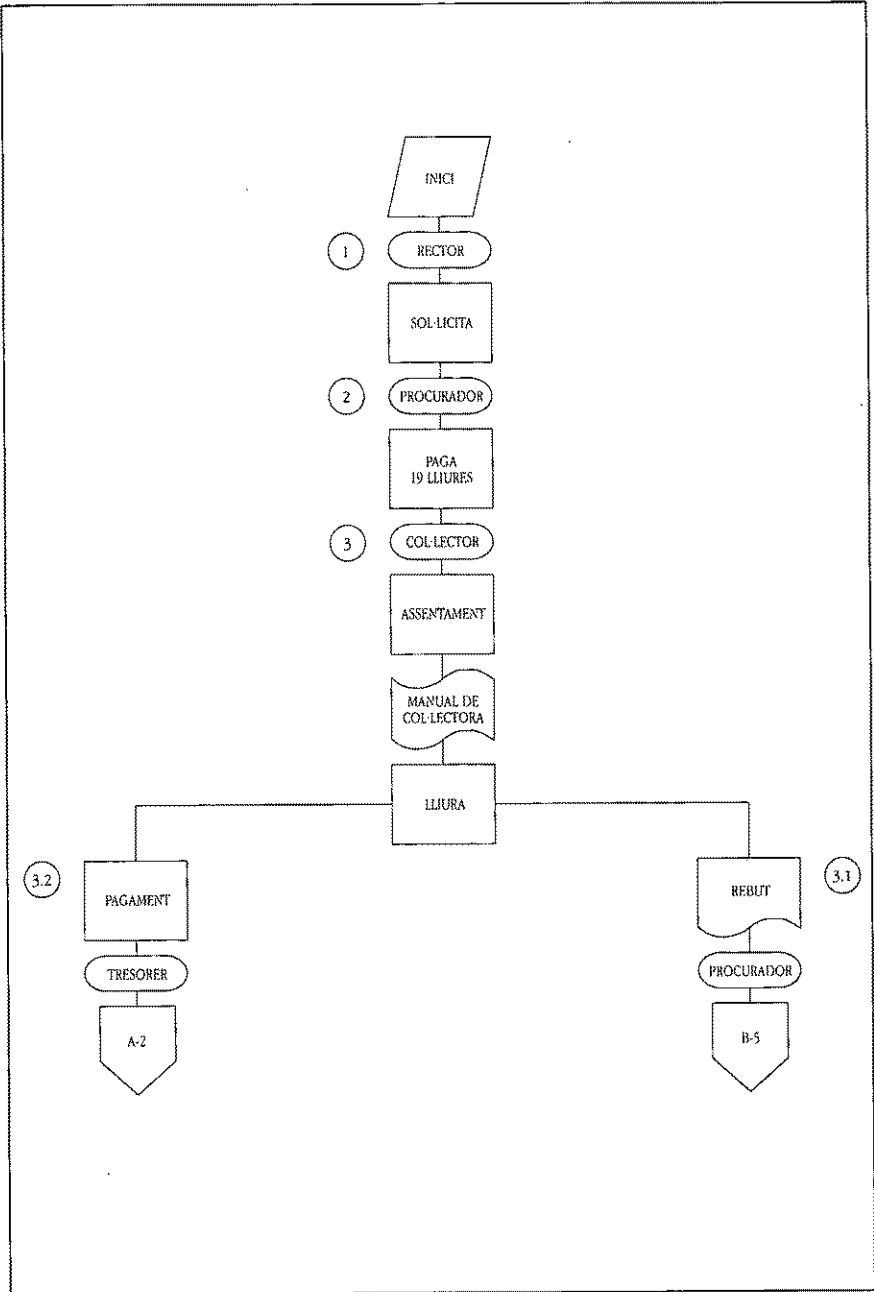
- Identificar el procés principal i els processos secundaris o alternatius que hi pot haver.
- Identificar les persones o les unitats que participen en el procediment.
- Analitzar els diferents documents que es generen o es reben. També es pot incloure un petit estudi de la seva tipologia documental.

### *3a. Fase:*

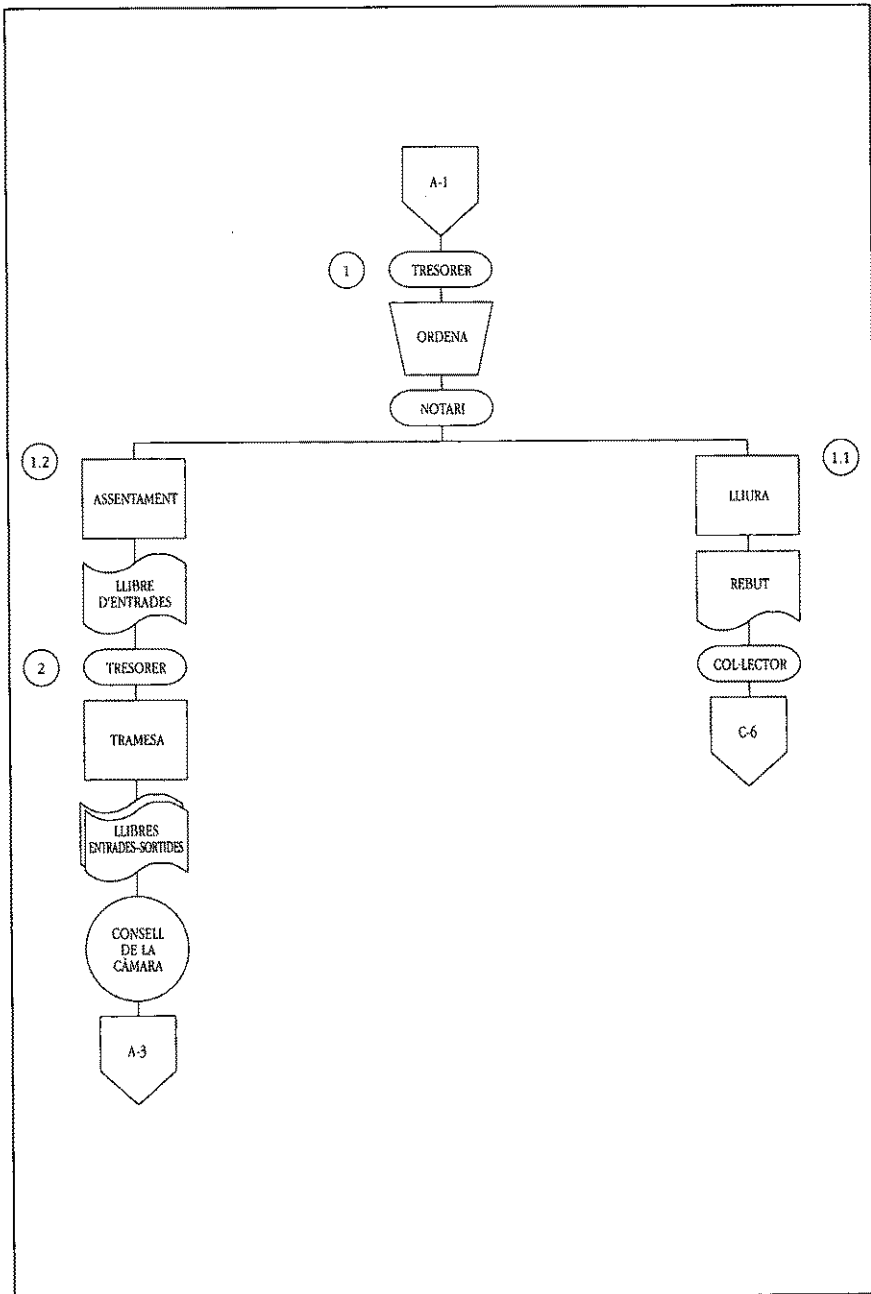
- Dividir la descripció del procediment en dues parts: una, on es representa gràficament, i l'altra on s'explica.
- Realitzar la descripció escrita del procés identificant la unitat o persona responsable de l'acció. Cal assenyalar que l'explicació teòrica permet ampliar o aclarir la informació gràfica del diagrama.
- Cal diagramar el procediment en sentit vertical, és a dir, de dalt a baix, utilitzant els connectors de pàgina i procés, a l'inici i final de cada full. Aquesta diagramació és més senzilla que l'horitzontal.
- És aconsellable incloure a l'inici la llegenda dels símbols utilitzats.

### *Una aplicació pràctica*

Tot seguit, es veurà com es pot descriure un procediment documental, utilitzant com a base de treball el text comentat a l'inici d'aquest article. Es tracta d'una aproximació a un dels aspectes de la gestió econòmica de la Cúria Pontifícia del segle XIV. En alguns casos la descripció es fa de manera hipotètica, recollint, això sí, la informació bibliogràfica oportuna que trobareu al final d'aquest article.



DESCRIPCIÓ DEL PROCÉS		PROCÉS - PÀGINA: A-1
RESPONSABLE	FASE	ACCIÓ
		– D'acord amb les normes establertes per la Cúria Pontificia, el Rector de l'Església de Sant Andreu del Palomar ha de pagar a la Càmera Apostòlica seixanta-cinc <i>lliures</i> .
RECTOR	1	– Sol·licita al seu procurador (representant del Rector) que faci efectiu un pagament de dinou <i>lliures</i> , tres <i>sous</i> i quatre <i>diners</i> de moneda barcelonesa de <i>tern</i> .
PROCURADOR	2	– Per ordre del Rector lliura la quantitat esmentada al Col·lector Apostòlic del Regne d'Aragó.
COL·LECTOR	3	– S'encarrega de rebre els diners i de lliurar-los a la Càmera Apostòlica (en la majoria de províncies eclesiàstiques, aquesta tasca era desenvolupada pels Sots-col·lectors Apostòlics els quals estaven a les ordres dels Col·lectors). Assenta l'ingrés en el seu Llibre de Comptes ( <i>Manual de Col·lectoria</i> ) i lliura:
	3.1	– Un rebut al procurador en concepte de pagament.
	3.2.	– Els diners al Tresorer de la Càmera Apostòlica.

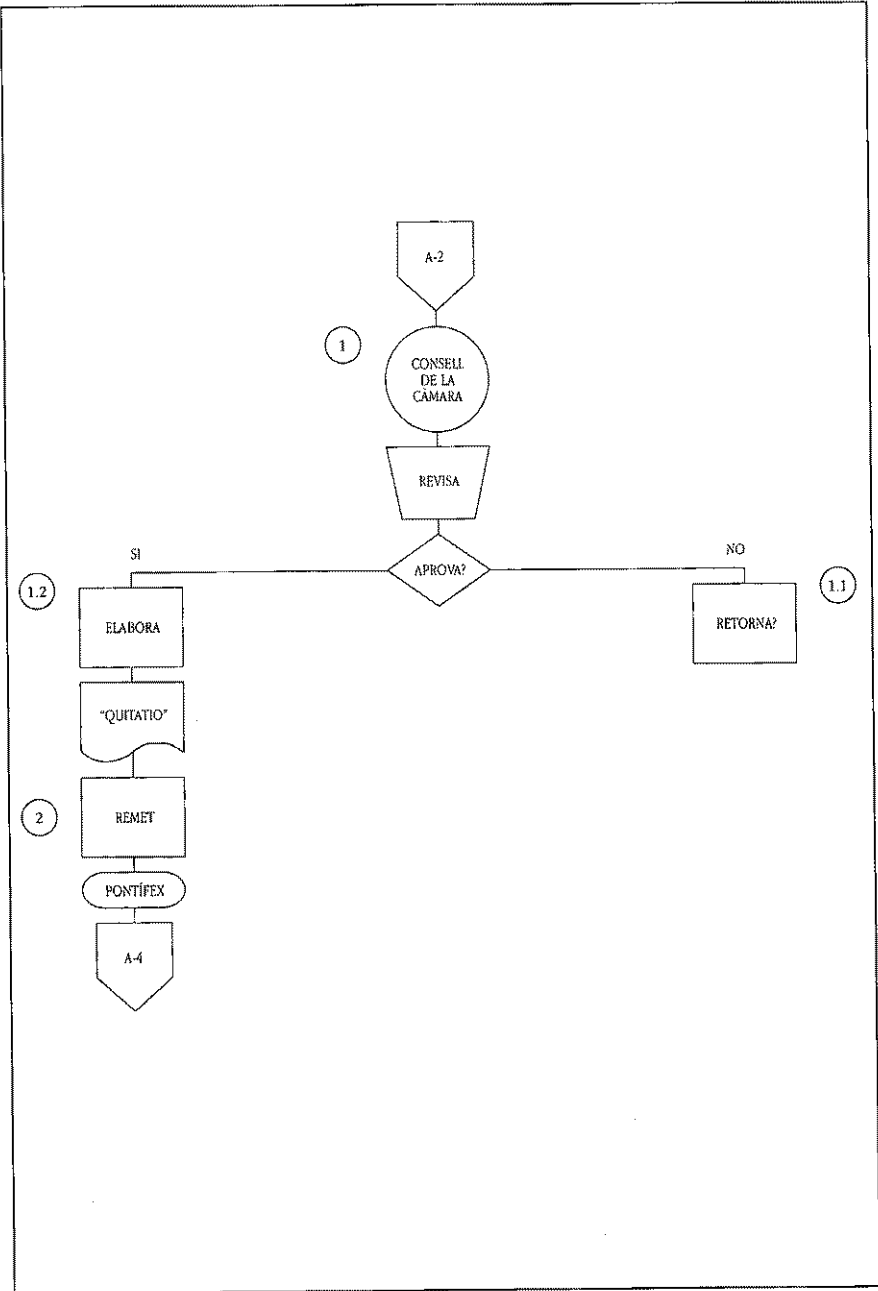




**DESCRIPCIÓ DEL PROCÉS****PROCÉS - PÀGINA: A-2**

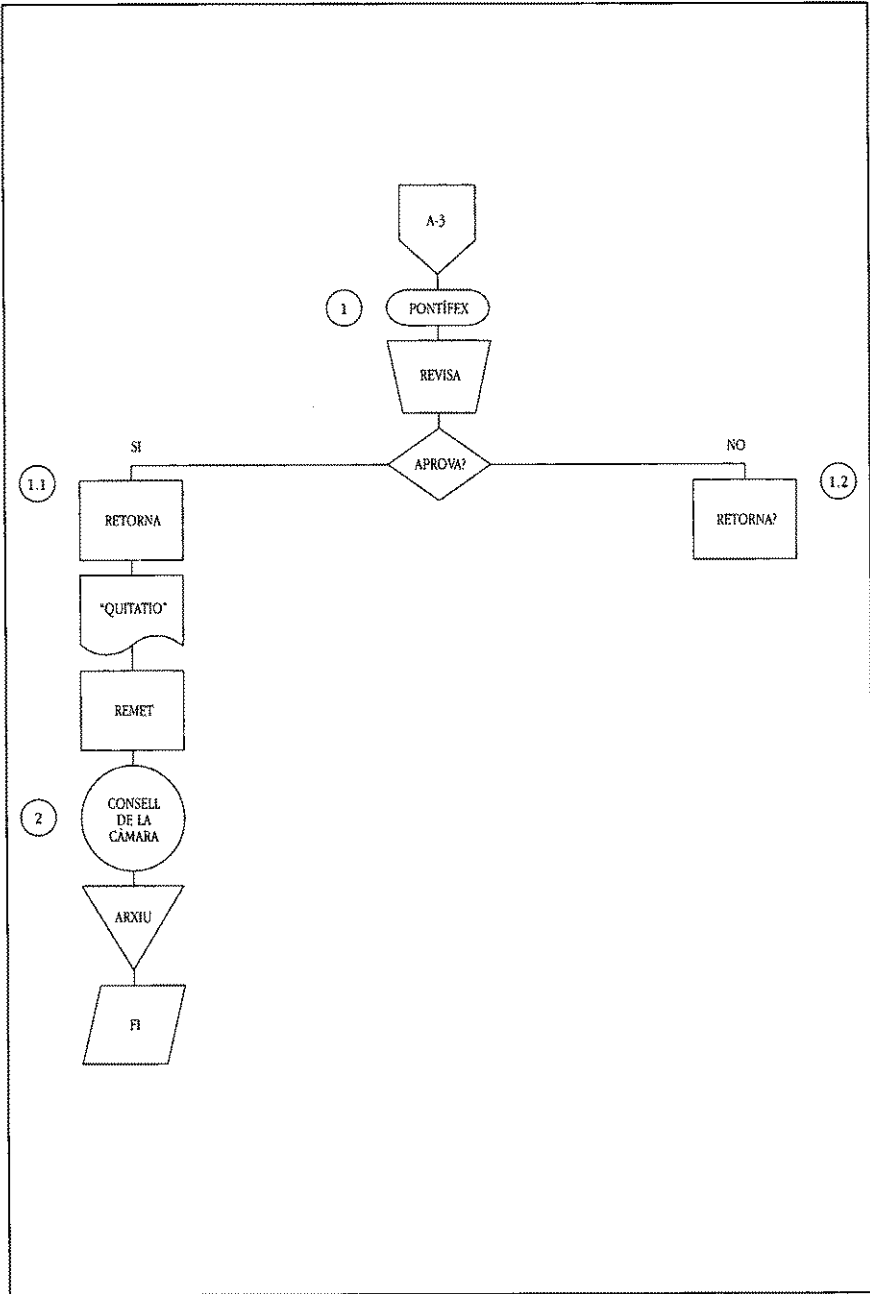
<b>RESPONSABLE</b>	<b>FASE</b>	<b>ACCIÓ</b>
TRESORER*	1	- Rep els diners del Col·lector Apostòlic i ordena:
NOTARI	1.1	- El lliurament d'un rebut al Col·lector Apostòlic conforme ha fet efectiu el pagament.
	1.2	- L'assentament de la liquidació en el Llibre d'Entrades (ingressos).
TRESORER	2	- Un cop formalitzats els diversos assentaments, els Llibres de comptes d'Entrades i Sortides (ingressos i despeses) són lliurats al Consell de la Càmera (òrgan format per alguns clergues i el Tresorer i presidit pel Camerari).

\* Bertran de Casnac, Tresorer de la Càmera Apostòlica des del 5 de març de 1343 fins l'any 1353. El Tresorer actuava per delegació del Camerari. També s'encarregava de revisar els comptes de la Càmera i dels Col·lectors, així com dels seus nomenaments.

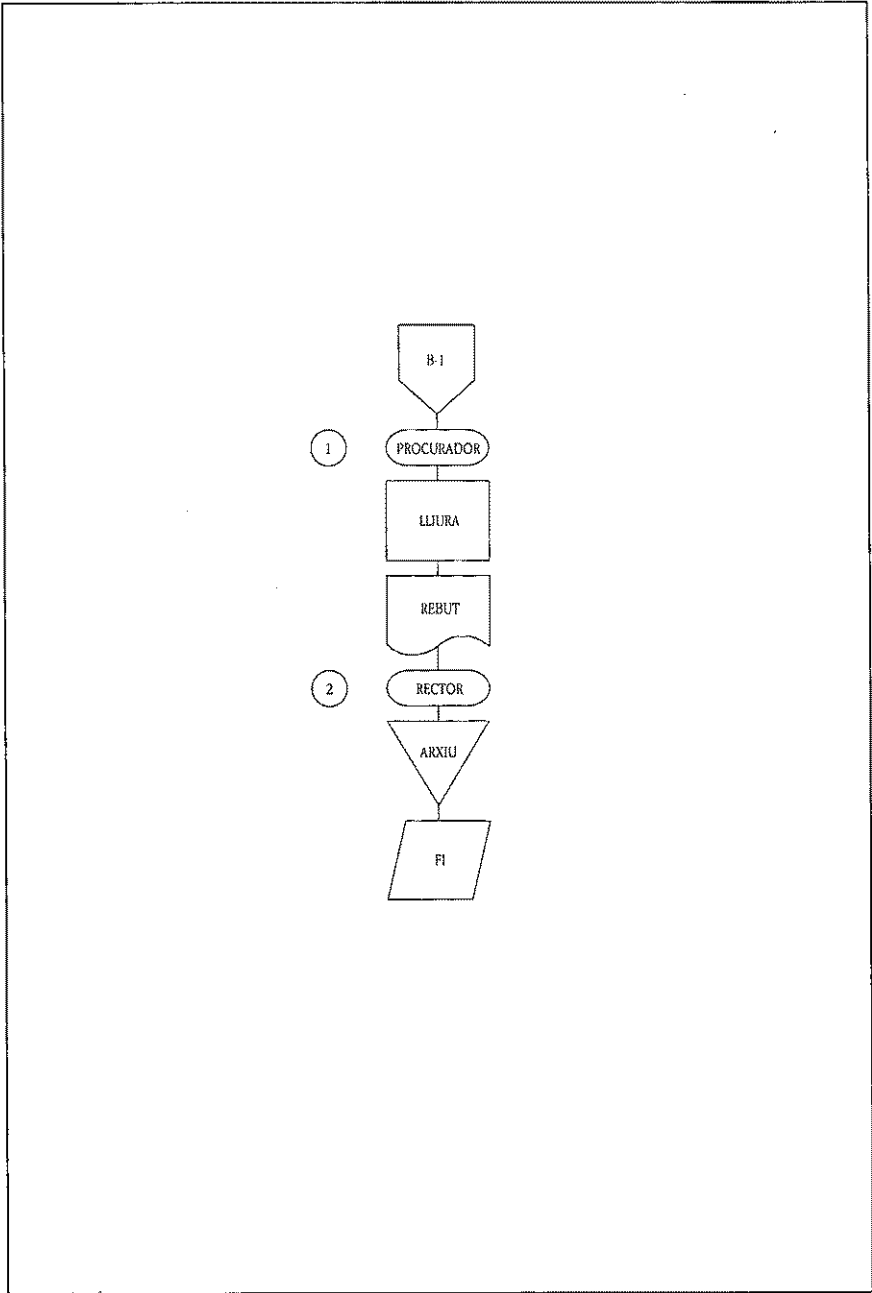


**DESCRIPCIÓ DEL PROCÉS****PROCÉS - PÀGINA: A-3**

<b>RESPONSABLE</b>	<b>FASE</b>	<b>ACCIÓ</b>
CONSELL DE LA CÀMARA	1	- Rep els Llibres de Comptes (Entrades/ Sortides) i revisa els assentaments realit- zats.
	1.1	- No és conforme (se suposa que els retorna al Tresorer perquè faci una nova revisió o bé rectifiqui assentaments erro- nis).
	1.2	- Si és conforme, elabora el document d'aprovació dels comptes ( <i>Quitatio</i> ).
	2	- Tramet el document d'aprovació de comptes al Pontífex.

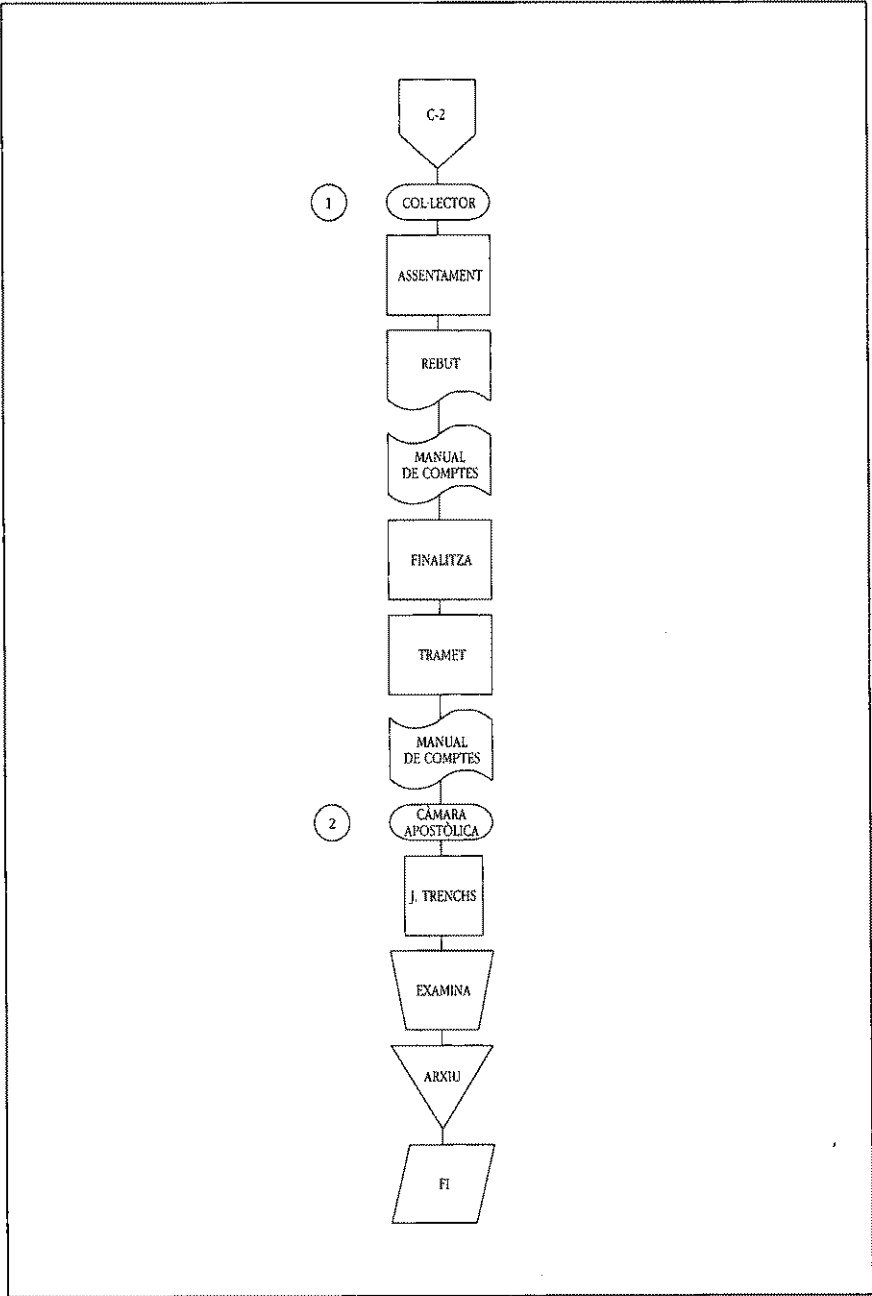


<b>DESCRIPCIÓ DEL PROCÉS</b>		<b>PROCÉS - PÀGINA: A-4</b>
<b>RESPONSABLE</b>	<b>FASE</b>	<b>ACCIÓ</b>
PONTÍFEX	1	- Rep els documents d'aprovació dels comptes del Consell de la Càmera i decideix:
	1.1	- APROVAR l'estat de comptes i els retorna al Consell de la Càmera.
	1.2	- NO APROVAR (se suposa que el retorna al Consell de la Càmera perquè faci una nova revisió).
CONSELL DE LA CÀMARA	2	- Aprovat l'estat de comptes arxiva definitivament els Llibres. FI del procediment.



**DESCRIPCIÓ DEL PROCÉS****PROCÉS - PÀGINA: B-5**

<b>RESPONSABLE</b>	<b>FASE</b>	<b>ACCIÓ</b>
PROCURADOR	1	- Lliura al Rector el rebut provinent pel Col·lector Apostòlic que justifica el pagament.
RECTOR	2	- Arxiva definitivament el rebut del pagament. FI del procediment.





**DESCRIPCIÓ DEL PROCÉS****PROCÉS - PÀGINA: C-6**

<b>RESPONSABLE</b>	<b>FASE</b>	<b>ACCIÓ</b>
COL·LECTOR	1	<ul style="list-style-type: none"><li>- Realitza l'assentament del rebut en el <i>Manual de Col·lectoria</i> (els Col·lectors confeccionaven dos o més exemplars en els quals anotaven els ingressos i les despeses ocasionats durant el desenvolupament de la seva missió).</li> <li>- Un cop finalitzat el <i>Manual</i>, era lliurat a la Càmera Apostòlica.</li></ul>
CÀMARA APOSTÒLICA	2	<ul style="list-style-type: none"><li>- Un clergue de la Càmera Apostòlica examinava el <i>Manual</i> per tal d'aprovar la <i>col·lectoria</i>. Posteriorment es procedia al seu arxiu definitiu. FI del procediment.</li></ul>



## SELECCIÓ BIBLIOGRÀFICA SOBRE LA CÚRIA PONTIFÍCIA D'AVINYÓ

- BANCHS, J. *Aviñón, Crisol del Consistorio*, Barcelona, Ariel, 1982.
- BERTRAN, P. *El poder de l'església medieval: organització administrativa i sistema fiscal en el segle XIV*, a «L'Avenç», 139 (1990), 66-69.
- CAUSSE, B. *Église, Finance et Royauté. La floraison des decimes dans la France du Moyen Âge*, París, Univ. de Lille, 1988 (2 vols.)
- CHÉLINI, O. *L'Église au temps des schismes, 1294-1449*, París, A. Colin, 1982
- FERNÁNDEZ CONDE, J. - OLIVER, A. *La Corte Pontificia de Aviñón y la Iglesia Española*, a «Historia de la Iglesia en España», II-2o, Madrid, BAC, 1982, p.359-415.
- GOÑI GAZTAMBIDE, J. *El fiscalismo pontificio en España en tiempo de Juan XXII*, a «Anthologica Annua», 14 (1966), 65-99.
- GUILEMAIN, B. *La Cour pontificale d'Avignon (1309-1376), Étude d'une société*, París, De Boccard, 1962.
- MIQUEL ROSELL, J.F. *Regesta de letras pontificias del Archivo de la Corona de Aragón*, Madrid, 1948.
- MOLLAT, G. *Les papes d'Avignon (1305-1378)* Paris, Letouzay et Ane, 1964 (1a ed.).
- MOLLAT, G. *Contribution à l'histoire de l'administration judiciaire de l'Église romane au XIV siècle*, a «Revue d'histoire ecclésiastique», 32 (1936), 871-928.
- ORILLAC, P. *Le gouvernement pontifical aux XIV et XV siècles*, in «Revue de Droit Canonique», 1973, 115-126, a «Études d'Histoire du Droit Médiéval», Paris, ed. Piccard, 1979, 567-577.
- RAPP, F. *La Iglesia y la vida religiosa en Occidente a fines de la Edad Media*, Barcelona, Labor, 1973 (col. Nueva Clio, 25).
- RENOUARD, Y. *Los Papas de Aviñón*, Buenos Aires, Los Libros del Mirasol, 1961.
- RIUS SERRA, J. *La colectoría de Almaraz Cabrespí. Con el inventario de bienes del Obispo Ferrer Colom (1334-1340)*, a «Ast» 15 (1942), 361-396.
- SAMARAN, CH. - MOLLAT, G. *La fiscalité pontificale en France au XIV siècle (période d'Avignon et Grand Schisme d'Occident)*, París, Boccard 1968.
- SHENK, J.E. *Centralización pontificia y tendencias nacionales*, a «Historia de la Iglesia dirigida por A. FLICHE y V. MARTIN» Tom XI, València, Edicep, 1979.
- TRENCHS ODENA, J. *Las Tasas apostólicas y el gratis en la primera mitad del siglo XIV*, a «Anuario de Estudios Medievales», 7 (1970-1971), 313-335.
- TRENCHS ODENA, J. *Benedicto XII y Aragón*, Barcelona, Tesis doctoral mecanografiada, 1972.
- TRENCHS ODENA, J. *Aspectos de la fiscalidad pontificia en la Diócesis de León (1300-1362)*, a «León Medieval. Doce Estudios», León, Colegio Universitario 1978, 115-164.
- TRENCHS ODENA, J. «De Alexandrinis». *El Comercio prohibido con los musulmanes y el Papado de Aviñón en la primera mitad del siglo XIV*, a «AEM», 10 (1980), 238-320.
- TRENCHS ODENA, J. *La elección y la muerte de los Papas (de Clemente V a Ino-*

*cencio VI* según los volúmenes de la Cámara Apostólica, a «En la España Medieval», 3 (1982), 665-672.

TRENCHS ODEÑA, J. *Albornoz y Aviñón: Relaciones con la Cámara Apostólica (1325-1350)*, Zaragoza, Cometa, 1972.

TRENCHS ODEÑA, J. *Los diezmos de la diócesis de Tarragona (1354-1355)*, a «Miscelánea de Textos Medievales», 2 (1974), pàg. 13-64.

VARIS. *Diplomatario del cardenal Gil de Albornoz. Cancillería Pontificia (1354-1356)*, Barcelona, CSIC, 1981.

VINCKE, J. *Els comtes-reis de Barcelona i els «Servitia» papals vers al 1300*, a «AST», 7 (1931), 339-350.

VINCKE, J. *La Corona d'Aragó i el començament de les anualitats papals*, a «AST», 8 (1932), 87-92.

ZUNZUNEGUI, J. *La Cámara Apostólica y el Reino de Castilla durante el pontificado de Inocencio VI (1352-1362)*, a «Anthologica Annua», 1, (1953), 155-184.

#### SELECCIÓ BIBLIOGRÀFICA BÀSICA SOBRE ESTRUCTURA ORGÀNICA I CIRCUITS DOCUMENTALS

COMMISSION DES COMMUNAUTÉS EUROPÉENNES. *Manuel sur l'administration des documents*, Commission des Communautés Européennes. Avril 1981, Ref. V/A/4.

CONTINOLO, G. *Dirección y organización del trabajo administrativo*, Bilbao, ed. Deusto, 1977.

CHARMAN, D. *Análisis y planeamiento de la documentación: Un estudio RAMP con directrices*, París: UNESCO, 1984, Ref. PGI-84/WS/26.

LEMAITRE, P.-MADERS, H.P. *Cómo mejorar la organización administrativa*, Barcelona: ed. CEAC,S.A., 1991.

MARTÍNEZ, E., MAQUEDA, C. *La Historia y las Ciencias Humanas. Didáctica y Técnicas de Estudio*, Istmo, Madrid, 1989.

MINZTBERG, H. *La Estructuración de las Organizaciones*, Col. «La Teoría Política de Gestión». Barcelona, ed. Ariel, 1988.

PÉREZ GUTIÉRREZ, M. *Como mejorar los métodos de trabajo*, Bilbao, ed. Deusto, 1984.

VIDAL, A. - BEAUSSIER, J. *Organización de las estructuras de dirección: «Tp Management»*, «Col. Nuevas Técnicas de Organización de Empresas». Madrid, ed. Paraninfo, 1968

ZERILLI A. *Fundamentos de organización y dirección general*, Bilbao, ed. Deusto, 1988.