

“Paissetja’t” per la serra de Montclús (la Noguera)

Una proposta de divulgació del patrimoni cultural a través de l’anàlisi del paisatge històric



**Màster Universitari en
Gestió d'Àrees de Muntanya**



Gemma Miquel Torres

Curs 2022 – 2023

Tutor: Jordi Blay Boqué

Treball de Fi de Màster

Resum

Durant segles la serra de Montclús (la Noguera) tingué una forta activitat i presència humana. Aquesta zona del Prepirineu encara compta amb molts vestigis arquitectònics antics, medievals i moderns que defineixen el seu paisatge i entorn natural. Amb el pas del temps part d'aquest patrimoni s'ha vist abandonat i la zona s'ha vist afectada pel despoblament i envelliment de la seva població. Des de l'anàlisi del paisatge històric i les possibilitats socioeconòmiques del l'àrea, neix "Paissetja't", una proposta d'activitat autoguiada didàctica i sostenible que pretén fomentar el coneixement històric i del medi natural, fomentar un turisme responsable i alternatiu amb l'objectiu d'atreure població i incentivar actuacions de rehabilitació i protecció de tal patrimoni i les seves infraestructures associades.

Paraules clau: patrimoni, paisatge, ruralitat, Àger, Montclús, recuperació, itineraris, desenvolupament sostenible

Summary

For centuries the mountain range of Montclús (la Noguera) had a strong human activity and presence. This area of the Pre-Pyrenees still has many ancient, medieval and modern architectural vestiges that define its landscape and natural environment. Over time, part of this heritage has been abandoned and the area has been affected by depopulation and the aging of its population. From the analysis of the historical landscape and the socio-economic possibilities of the area, "Paissetja't" it's a proposal for a didactic and sustainable self-guided activity that aims to promote historical knowledge and the natural environment, to promote responsible and alternative tourism with the aim of attracting the population and to encourage interventions and strategies of rehabilitation and protection of this heritage and its associated infrastructures.

Key words: heriratge, landscape, rurality, Àger, Montclús, rehabilitation, itineraries, sustainable development

ÍNDEX

1.	Introducció	4
2.	Objectius.....	6
3.	Metodologia	8
4.	Anàlisi dels elements històrics	12
4.1.	Context territorial.....	12
4.1.1.	Situació actual	12
4.1.2.	Evolució històrica.....	15
4.2.	Elements a tractar del paisatge.....	18
4.2.1.	Masos i cabanes (Itinerari 1)	20
4.2.2.	Montlleó, Torre de Cogul i Sant Llobí (Itinerari 2)	24
4.2.3.	Despoblat de Montlcús (Itinerari 3)	29
4.2.4.	Montesquiu, Torres de Cas i Sant Jaume de Cas (Itinerari 4).....	31
4.2.5.	Camí històric: via romana d'Àger (Itinerari 5)	34
5.	Anàlisi de la potencialitat turística del territori	36
5.1.	Anàlisi de l'oferta	38
5.2.	Anàlisi de la demanda.....	43
5.3.	Tendències del mercat cap a un model turístic de desenvolupament sostenible .	45
6.	Concreció de la proposta	46
7.	Conclusions	52
8.	Bibliografia.....	54
9.	Annexos.....	57

1. Introducció

La gestió territorial és una tasca que implica la cooperació entre diverses disciplines i la complicitat de múltiples agents locals. Actualment, en el context que ens ocupa, quan pensem en les àrees rurals o de muntanya automàticament pensem en un joc de desequilibri i desigualtat territorial respecte als grans nuclis urbans i metropolitans, que són les zones que acostumen a acaparar la major part del poder polític, econòmic, social o cultural. I en part aquesta realitat és així, malgrat que la major part de la superfície del nostre país continua sent bosc, muntanya o espai agrícola, la tendència a l'abandonament no cessa. En un context de crisi global i esgotament immediat dels recursos fòssils planetaris (en un món finit, és pertorbador i surrealista pensar que els nostres recursos són infinits), l'única via de mitigació ha de passar per la tornada a la ruralitat, al decreixement i la gestió eficient i sostenible de medi natural que encara segueix resistint. Per això, és necessari —i obligat— fomentar el desenvolupament socioeconòmic sostenible del nostre medi natural i rural tot apostant per projectes que incentivin la divulgació patrimonial i de l'entorn local per tal de generar el motor de canvi social. Particularment, les zones rurals i de muntanya compten amb una riquesa patrimonial única associada intrínsecament al valor paisatgístic que integren. Amb el pas del temps, l'activitat antròpica ha acabat transformant el paisatge per millorar-lo o contràriament, per destruir-lo. Els vestigis arquitectònics o arqueològics que segueixen vigents tant com el patrimoni simbòlic o immaterial que ens ha arribat fins avui dia, configuren un valuós recurs que cal salvaguardar, mantenir i recuperar per tal que no caigui en l'oblit. És necessari conèixer el passat per gestionar el futur.

Aquest treball de fi de màster es centra territorialment a la zona prepirinenca de la Serra de Montclús i entorn d'Àger, a la Noguera septentrional (vegeu figura 1). Una zona rural i de mitja muntanya castigada fortament pel despoblament i abandonament de les seves terres des de segles ençà però que —potser per aquest abandonament— segueix mantenint dempeus alguns elements arquitectònics únics i una riquesa paisatgística i geològica excepcional en tot el territori català. Uns vestigis que deixen en evidència l'activitat social i quotidiana (i també bèl·lica) que tingué aquesta zona en el passat. Des de l'interès particular en el paisatgisme, la història, la divulgació i manteniment del patrimoni cultural i també des de la meva predilecció cap a aquesta zona geogràfica de la Noguera alta atesa la proximitat geogràfica, l'interès i curiositat que em provoca i la inclinació afectiva cap

a tota mena d'activitats d'oci cultural i esportiu que ofereix i que he trepitjat nombroses vegades, la convergència d'aquests quatre conceptes m'ha portat a la realització d'aquesta recerca aplicada consistent en la proposta d'una activitat turística centrada en la pràctica del senderisme cultural i històric (tot fomentant la mobilitat alternativa i el manteniment dels seus camins històrics) amb formulació de cinc itineraris autoguiats "Paissetja't" d'orientació mitjançant enigmes o endevinalles. Una proposta aplicada que passa per l'anàlisi breu dels elements històrics que s'han seleccionat des d'una perspectiva paisatgística tenint en compte els seus valors culturals i naturals. Alhora, també s'aborda un anàlisi del potencial turístic del territori (oferta existent, equipaments, infraestructures, entitats gestores, etc.).

Les limitacions han sigut varies. En el moment de voler emprendre un anàlisi del paisatge històric per un costat, i un anàlisi territorial a nivell turístic, per l'altre, (dos qüestions que podrien esdevenir per si sols dos treballs de fi de màster independents) m'ha dificultat delimitar la informació recopilada i saber posar límits. Alhora, precisar d'un estudi a nivell turístic i geogràfic d'aquestes característiques no ha sigut fàcil ja que no procedeix d'una formació acadèmica de l'àmbit del turisme o gestió territorial, qüestió per la qual ha dificultat la compressió de certs processos i conceptes més precisos o professionals.

Pel que fa al cos del treball, aquest s'ordena en tres capítols. El primer consta d'un anàlisi històric dels vestigis escollits de la regió a nivell d'usos, toponímia, estudi de l'espai immediat, infraestructures associades o estat de conservació. El segon capítol consta d'un estudi, en termes generals, de la potencialitat turística del territori amb els condicionats bàsics d'aquests (oferta, demanda, etc.) i finalment, al tercer capítol es desenvolupa la concreció de la proposta i es defineix el producte turístic, també s'afegeix la creació d'un mapa d'un dels cinc itineraris dissenyats a mode d'exemple.

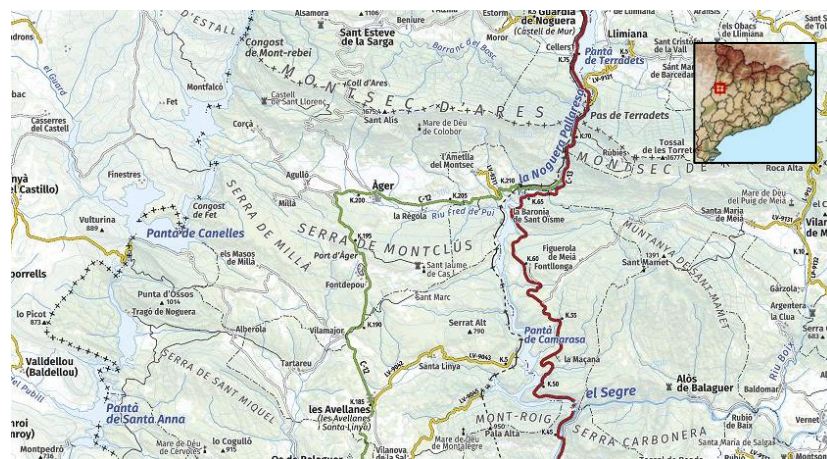


Figura 1. Ubicació de la Serra de Montclús. Font: ICGC

2. Objectius

Aquesta recerca pretén centrar el seu propòsit en ampliar el coneixement dels orígens del paisatge actual de la zona que avui dia configura la serra de Montclús i part del terme municipal d'Àger (la Noguera) a partir dels vestigis i elements arquitectònics i històrics tangibles tenint en compte el context bèl·lic i social que es manifestà en cada conjuntura i que donà lloc als diversos patrons d'assentament que es manifestaren al llarg del temps fins els nostres dies.

Partint de la investigació sobre les transformacions del paisatge que configura aquesta àrea rural i de mitja muntanya des d'època romana, s'aspira a utilitzar aquest coneixement, anàlisi i aproximació geogràfic-territorial sobre el paisatge històric per crear estratègies de gestió i planificació del territori en el marc actual de canvi de tendència en la gestió i dinamització del desenvolupament local tenint en compte el sorgiment de noves necessitats i adaptacions dels patrons i dinàmiques turístiques i de noves estratègies de comunicació i divulgació del patrimoni natural i cultural.

Així doncs, considerant que la protecció i la salvaguarda del nostre paisatge i patrimoni global i comú ha de ser una prioritat de les polítiques locals i regionals de gestió i ordenació del territori en tant que cal mantenir viva la consciència col·lectiva sobre els nostres orígens i l'herència cultural emanada, és necessari plantejar futures estratègies de gestió territorial en clau integral, sostenible, responsable i just i revertir les actuals dinàmiques economicosocials que fomenten la degradació i l'abandonament de l'entorn rural i natural.

La voluntat pública de preservar el paisatge es feu palès l'any 2000 amb la creació del Conveni Europeu del Paisatge (CEP) on es reconeix que “la qualitat i la diversitat dels paisatges europeus constitueixen un recurs comú per a la protecció, la gestió i l'ordenació de tots els paisatges europeus”, tot definint que la protecció dels paisatges ha d'incloure “accions de conservació i de manteniment dels trets significatius o característics d'un paisatge, justificades pel valor patrimonial que es deriva de la configuració natural del lloc i/o de la intervenció humana” i que, per tant, cal gestionar-los amb “accions que persegueixen, des de la perspectiva del desenvolupament sostenible, la conservació del

paisatge amb la finalitat de guiar i harmonitzar les transformacions induïdes per les evolucions socials, econòmiques i mediambientals”.¹

Per tant, partint d'aquesta premissa, l'objectiu central que segueix aquest estudi és definir una proposta de divulgació, valorització i conservació del patrimoni històric, arquitectònic i paisatgístic de l'entorn de la Serra de Montclús i Àger (la Noguera) des d'una òptica de gestió integral, innovadora i sostenible pel territori a través d'un producte ecoturístic.

Així doncs, tenint en compte el supòsit principal d'aquest treball, els sis objectius específics que parteixen del mateix són els següents:

1. Definir les principals dinàmiques historicoculturals de l'àrea de la Serra del Montclús a través d'un anàlisi de les transformacions sofertes del paisatge històric.
2. Diagnosticar l'estat del patrimoni existent amb vistes a la seva conservació i activació patrimonial.
3. Proposar estratègies i mecanismes d'interpretació que serveixin per a posar en valor els elements patrimonials agraris i arquitectònics que conformen l'espai d'interès públic del territori analitzat.
4. Definir línies estratègiques de recuperació i conservació dels elements patrimonials que es troben en degradació a causa del seu abandonament.
5. Proposar actuacions de divulgació patrimonial a través de la gestió integral, sostenible i innovadora tenint en compte les limitacions geogràfiques i circumstancials que existeixen.
6. Integrar dins la proposta actuacions i experiències vivencials com a productes ecoturístics adaptats a una massa crítica, que fomentin la mobilitat alternativa, el desenvolupament sostenible i el repoblament local.

¹ Conveni Europeu del Paisatge, Article 1. Extret de :
https://www.gencat.cat/mediamb/publicacions/monografies/conveni_europeu_paisatge.pdf

3. Metodologia

La metodologia que s'ha ideat per tal de fer efectiu el plantejament inicial i els objectius referenciats d'aquesta proposta compta amb tres fases principals que parteixen des d'una vessant interdisciplinària, entenent que l'estudi i la gestió del territori i el paisatge cal que s'emprenquin des del coneixement transversal tot utilitzant tècniques diverses i perspectives que es complementin entre si des dels àmbits geogràfic, històric, arqueològic, cartogràfic o turístic.

La primera fase consta d'una recerca a nivell històric per definir els elements del paisatge que es volen promocionar i divulgar. És per això que s'han seleccionat deu vestigis i/o construccions de diverses tipologies de la zona de la serra de Montclús i Àger que cronològicament daten des del s. II fins al s. XX. A nivell de camins històrics, treballarem sobre la Via Romana d'Àger (s. II – III d.C.), a nivell dels despoblats i llogarets medievals ens centrarem sobre Montlleó, Montclús, Cogul (el qual no en queda cap vestigi visible), Montesquiú (antigament anomenat Puigdeloell), datats d'entre els segles X-XII. Alhora, també s'ha seleccionat el santuari de Sant Llobí (del segle XVII) com a element patrimonial que s'ha recuperat i mantingut amb el temps. No passarem de llarg dels elements defensius i fortificacions que trobem a la zona, per tant, també recorrerem a les Torres de Cas (amb la seva ermita adjunta de Sant Jaume de Cas, dels segles XI - XII). Per últim, farem una passejada pel patrimoni agrari a través dels masos i cabanes que malgrat es troben en un estat avançat de deteriorament i d'abandonament encara en queden vestigis. Aquestes són la cabana del Gulló, cabana de Xinco i el mas de Miquel, totes elles construïdes d'entre els segles XIX i XX.

La tria d'aquests elements es justifica pel fet de pretendre incentivar el coneixement i dinamitzar aquesta àrea de mitja muntanya eminentment rural tot descentralitzant les propostes d'activitats d'oci cultural més enllà del municipi d'Àger el qual concentra una gran demanda turística durant els mesos festius i monopolitza gran part de l'oferta d'oci cultural, esportiva o ambiental. D'aquesta manera, tot ubicant el centre de la nostra proposta d'activitat turística cultural a la població de Fontdepou, s'estableix un altre centre d'interès. Alhora, aquests vestigis arquitectònics no han sigut escollits aleatòriament sinó que s'ha tingut en compte la viabilitat per poder traçar els diferents itineraris que inclou la ruta autoguiada de tal manera que es puguin agrupar i enllaçar amb

coherència entre ells seguint un relat que tingui coherència a nivell temporal, és per això que s'han triat diversos elements de diferents èpoques.

D'aquests deu elements que conformen l'actual paisatge de la serra de Montclús i entorn d'Àger, ens centrem en cinc aspectes principals a estudiar, uns ítems imprescindibles per entendre la transformació d'aquest indret del paisatge noguerenc i les dinàmiques historicosocials que hi ha tingut lloc al llarg del temps. Parlem sobre la topografia, l'estudi de l'espai immediat (existència o no de cursos d'aigua, camps de conreu o espai forestal), els camins i vies de comunicació, la morfologia arquitectònica en cas de les estructures defensives i assentaments despoblats com també la seva disposició urbanística, sempre tenint en compte el context geogràfic i històric de l'època.

D'aquesta manera, es recorrerà a la consulta de fonts escrites documentals com ara monografies, treballs inèdits i revistes científiques especialitzades. Específicament s'han consultat moltes de les publicacions dels especialistes Jordi Bolòs, Francesc Fité Llevot i treballs editats per l'ICGC com "Montclús. Misterios naixement i desaparició d'un poble" (2010). També es presenta la cartografia històrica disponible, ortofotomapes i els mapes antics que es puguin consultar obertament en línia als arxius digitals municipals o privats. De tal forma, també es consultaran totes aquelles fonts no textuals com ara imatges, fotografies o plànols que puguin ser d'interès per la recerca. En aquesta fase, no es tracta de realitzar un anàlisi purament històric molt acurat ni extens ja que l'objectiu final d'aquesta recerca és crear una proposta didàctica aplicada, per tant, únicament es pretén definir i articular un relat que posi en disposició el coneixement del territori des d'una perspectiva de l'evolució històrica del paisatge tenint en compte els deu elements antròpics que s'han seleccionat i posant en consideració el context sociocultural i geogràfic de cada període temporal. Per tant, també es tindran en compte els diferents estadis i patrons de poblament, l'activitat bèl·lica o agropecuària de la zona, el context sociocultural i del medi natural que s'han manifestat al llarg dels segles i l'estat actual de conservació en la que es troba tot aquest patrimoni. És per això que serà imprescindible la consulta de dades geogràfiques, documents cartogràfics i fonts documentals, tant recents com antics. Alhora, cada recurs analitzat anirà acompanyat d'una fitxa d'identificació d'aquest, amb els condicionats bàsics com l'accessibilitat, classificació o les infraestructures.² Aquest anàlisi i coneixement es realitzarà des d'una visió holística

² NAVARRO, Diego. (2015). "Recursos turísticos y atractivos turísticos: conceptualización, clasificación y valoración". *Cuadernos de Turismo*, núm. 35, p. 335 – 337

que serveixi per entendre els orígens del paisatge actual de la zona de la serra de Montclús i Àger, i de tal forma es pugui generar una estratègia de divulgació per un públic visitant, es fomenti el coneixement local i s'incentivi a la preservació i salvaguarda de tal patrimoni natural i cultural.

En aquesta línia, es desenvolupa la segona fase metodològica centrada en l'anàlisi de la potencialitat turística local del territori. S'estudiaran les possibilitats i les potencialitats territorials amb el propòsit de plantejar una oferta d'activitat ecoturística cultural atractiva i única. Per dur a terme el plantejament d'una proposta divulgativa i pedagògica, es necessari el treball de camp i la recerca documental per conèixer les possibilitats i l'estat actual dels elements estudiats i quin nivell d'aprofitament dels recursos existeix així com la demanda i els condicionants territorials. A més, és imprescindible conèixer les empreses o entitats promotores i gestores de territori —públiques o privades—, assabentar-se i prendre com a referència altres experiències turístiques implementades en zones rurals i de muntanya i analitzar la capacitat de l'entorn, les competències i la predisposició a nivell d'equipaments i infraestructures per dur a terme la proposta.

Aquesta avaluació del potencial turístic del territori és realitzarà mitjançant el model de la metodologia proposada pel doctors Peter Zimmer i Simone Grassmann concretada a *Leader II: evaluar el potencial turístico de un territorio*³ (vegeu figura 2) des d'on s'analitzen cinc ítems: demanda, competència, oferta, punts forts/dèbils i oportunitats/riscos. En aquest cas, només s'han pogut extreure dades de l'oferta (a mode de fitxa), la demanda (a través de dades de l'INE) i un breu apunt sobre les noves tendències del mercat cap a un desenvolupament rural i sostenible.

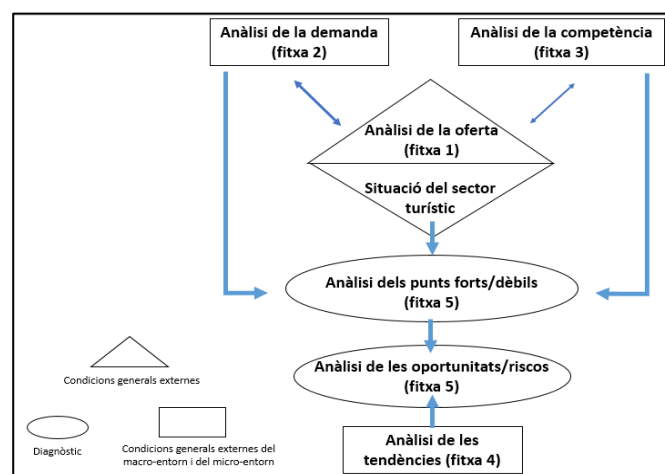


Figura 2. Esquema de la metodologia de *Leader II* per l'avaluació del potencial turístic del territori. Font: elaboració pròpia

³ ZIMMER, Peter; GRASSMANN, Simone. (1997). *Evaluar el potencial turístico de un territorio*. Leader European Observatory

Finalment, la tercera i última fase consisteix en la definició i disseny de la proposta. A partir de l'anàlisi territorial anterior, s'arriba a presentar l'estratègia tenint en compte els objectius i els propòsits inicials. L'estructura del producte final es classifica en cinc itineraris creats tenint en compte els elements i vestigis antròpics que s'han tractat en la fase de l'anàlisi històrica. Es defineix el producte turístic tenint en compte una sèrie de condicionants d'elaboració pròpia reflectits amb la creació d'una fitxa esquemàtica on s'identifica el producte tenint en compte diferents components com les infraestructures utilitzades, els serveis prestats i les utilitats simbòliques, entre d'altres.

Finalment, a l'annex s'adjunta el disseny d'un mapa i itinerari amb els enigmes per resoldre com a mostra final del resultat de l'activitat creada. És d'aquesta manera que neix l'experiència "Paissetja't", un producte ecoturístic consistent en despertar l'interès pel coneixement de l'evolució del paisatge històric de la serra de Montelús i Àger d'una manera autoguiada a partir d'una sèrie de jocs i enigmes pels diferents espais d'interès arqueològic i històric definits a través d'uns mapes orientatius que seran les pistes per aconseguir desxifrar l'enigma final. Aquests mapes descriptius i iconogràfics que es repartiran físicament recorrent cinc itineraris que es poden efectuar a peu o en bicicleta i que es podran completar en diferents etapes o dies i pels quals, mitjançant les indicacions que el públic haurà d'anar seguint, s'aconseguirà arribar a les pistes que seran enigmes i/o rondalles que caldrà resoldre.

D'aquesta manera, s'aconseguirà una experiència immersiva autònoma i dinàmica a través de la divulgació de tal patrimoni i es fomentarà el coneixement local des d'una òptica crítica i sostenible. De tal forma, en aquest apartat es definiran les estratègies i el procediment del plantejament final del producte turístic que es vol oferir al públic visitant i que tindrà com a punt de partida el nucli de Fontdepou.

4. Anàlisi dels elements històrics

4.1. Context territorial

4.1.1. Situació actual

El marc geogràfic i històric de la Vall d'Àger i la Serra de Montclús ha determinat les dinàmiques socioeconòmiques de la seva població al llarg dels segles, des de l'origen dels primers assentaments fins a l'actualitat, època marcada per una baixa densitat poblacional i l'abandonament parcial de l'activitat agroramadera de la zona. Així doncs, resulta imprescindible incidir en les tendències socials, històriques i territorials en les quals es troba la nostra àrea d'estudi per tal d'entendre els factors que han determinat la idiosincràsia local i les característiques antròpiques i naturals d'aquesta àrea rural prepirinenca.

Cal entendre que La Noguera constitueix la comarca més extensa de Catalunya (amb una superfície de 1.784 km² però amb una densitat de 20 habitants per km², dades de l'any 2022⁴) i també la més heterogènia territorialment parlant. Essent terra de límits, fronteres i pugnes constants, la polaritat que presenta el paisatge noguerenc s'estén des de la depressió urgellenca per la seva part meridional (el terç sud planer que es troba regat per les aigües del canal d'Urgell, el canal Algerri-Balaguer i el canal de Pinyana) fins al un medi físic més accidentat i rocós comprès pels Aspres de la Noguera —la subcomarca natural del nord-oest de la Noguera—, fins a la serralada del Montsec (comprès per la serra de Mont-roig, el Montclús, el Montsec de Rúbies o el Montsec d'Ares, des d'on emergeixen les serralades prepirineques i els congostos que deixen pas als rius Noguera Ribagorçana i Noguera Pallaresa) que culmina amb el tossal de Mirapallars, el punt més alt de la comarca amb 1.684 metres d'altitud.

Amb el pas del temps, aquesta polaritat s'ha vist més contrarestada amb un procés de concentració de la població cap a la zona planera de regadiu i abandonament progressiu de la Noguera septentrional muntanyenca, que fins a meitats del segle passat fou la zona més poblada. Aquesta situació d'èxode rural es degué a un seguit de factors tals com problemes d'accessibilitat, manca de serveis i equipaments o falta de relleu generacional per continuar l'activitat agroramadera. Així doncs, l'any 1857, el conjunt de la Noguera

⁴ Font: Idescat. Extret de: <https://www.idescat.cat/emex/?id=250404>

Alta, aplegava 26'8% de la densitat poblacional de la comarca, mentre que el 1981 el percentatge havia disminuït fins al 8'1%. Per altra banda, els municipis de la comarca situats a la plana d'Urgell havien passat del 16'1% al 28'2% en el mateix període⁵

Les àrees de referència paisatgístiques en matèria d'ordenació urbanística dels espais oberts en les que es troben La Vall d'Àger i la Serra de Montclús configuren dos unitats de paisatge esdevenint la serra de Montclús el límit entre ambdós: la unitat paisatgística del Montsec pel seu vessant nord, i els Aspres de la Noguera a partir del vessant meridional del Montclús⁶. Pel que es refereix als espais d'interès natural o protecció, el vessant sud de la vall d'Àger i el sector est de la serra del Montclús són superfícies integrades al Pla d'espais d'interès natural (PEIN) del 1992 i, alhora, es troben dins de la Xarxa Natural 2000 (vegeu figura 3).

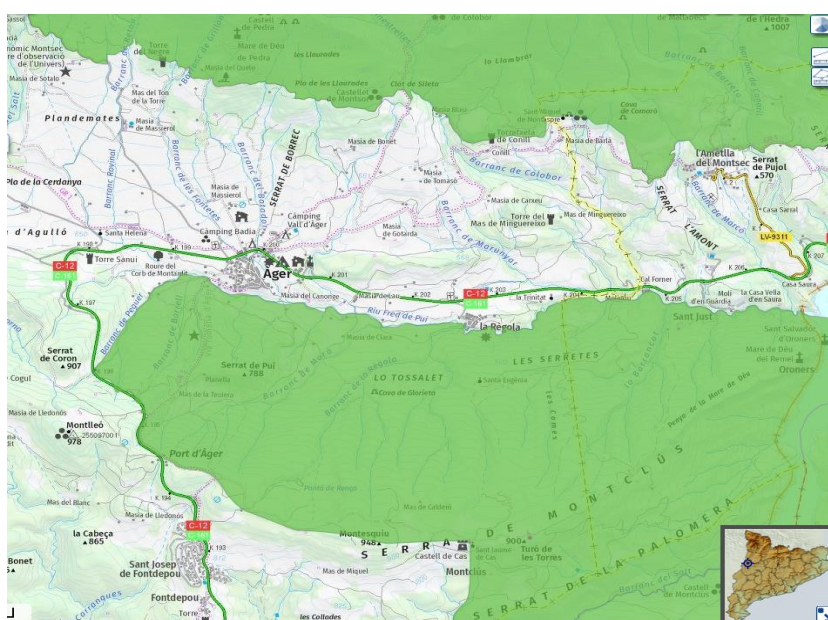


Figura 3. Pla d'espais d'interès natural (PEIN) i Xarxa Natural 2000. Font: DACAA (2023).

És per aquest motiu que alhora d'analitzar la regió, s'acostuma a zonificar o a dividir la comarca en àrees que comparteixen característiques geogràfiques més o menys homogènies. Així doncs, per exemple, en el *Diagnosi comarcal de la Noguera*, un treball d'anàlisi territorial de 1988 realitzat per l'anteriorment anomenat Departament de Política Territorial i Obres Públiques (actual Departament de Territori) de la Generalitat de

⁵ PUJADAS i RÚBIES, Romà; ALDOMÀ i BUIXADÉ, Ignasi; FARRÉ i RIBES, Joanna; FONT i GAROLERA, Jaume *et al.* (1991). *La Noguera. Heterogeneïtat territorial i expectatives de redreçament socio-econòmic*. Barcelona: Caixa d'Estalvis de Catalunya, p. 56 – 60

⁶ Unitats de paisatge, Generalitat de Catalunya. Extret de: https://territori.gencat.cat/ca/06_territori_i_urbanisme/sol_no_urbanitzable_i_paisatge/politica_de_paisatge/unitats_de_paisatge/index.html

Catalunya, es classifica la Noguera en cinc espais diferenciats amb les seves dinàmiques pròpies: la Noguera alta, la Noguera baixa, el Segre mitjà, l'àrea del canal d'Urgell i la ciutat de Balaguer.

Per la seva banda, la Vall d'Àger i la Serra de Montclús es troben emmarcats dins de la zonificació de la Noguera alta, territori que inclou tot el quadrant nord-occidental amb els municipis d'Àger, les Avellanes i Santa Linya, Camarasa, Cubells i Os de Balaguer. Aquests tenen un tret unificador que trenta anys endarrere definien la zona definien la zona com a àrea de muntanya mitjana i amb una agricultura de secà en clara regressió, característiques que actualment segueixen vigents.⁷

Segons la Llei d'alta muntanya vigent des del 1983 (que actualment es troba en un procés de reformulació i actualització), vuit dels trenta-sis municipis que conformen la Noguera, concretament els termes municipals emplaçats a la Noguera alta i al Segre mitjà –Àger, Os de Balaguer, les Avellanes i Santa Linya, Camarasa, Vilanova de Meià, Alòs de Balaguer, la Baronia de Rialb i Tiurana–, estan declarats com a zona de muntanya i com a tal, en protecció sota tal legislació. Aquest marc legislatiu aporta a les àrees muntanyoses reconegudes, un règim jurídic propi sorgit de la necessitat d'adoptar mesures que s'adaptin a les dinàmiques socioeconòmiques específiques de tals zones i així afavorir al seu desenvolupament territorial. De tal forma que la Llei defineix les àrees de muntanya com aquelles zones que posseeixen el 65% com a mínim de la seva superfície en cotes superiors a 800 metres o tenen un pendent mitjà superior al 20% i tenen situat el 60% com a mínim de la seva superfície en cotes superiors a 700 metres. No obstant, si analitzem el territori observem que només el municipi d'Àger compleix el valor de tenir més del 60% de la seva superfície per damunt els 700 metres, tot i que els set municipis restants també s'inclouen com a àrees de muntanya i s'apleguen a la legislació ja que conformen circumstàncies excepcionals limitadores de la seva activitat econòmica –en especial de la seva activitat agrària– que els fa equiparables a les zones de muntanya definides pels paràmetres anteriors.⁸

⁷ PUJADAS i RÚBIAS, Romà; ALDOMÀ I BUIXADÉ, Ignasi; FARRÉ i RIBES, Joanna; FONT i GAROLERA, Jaume *et al.* (1991). *La Noguera. Heterogeneïtat territorial i expectatives de redreçament socio-econòmic*. Barcelona: Caixa d'Estalvis de Catalunya, p. 13 – 18

⁸ LLEI 2/1983, de 9 de març, d'alta muntanya. Portal Jurídic de Catalunya. Extret de: <https://portaljuridic.gencat.cat/ca/document-del-pjur/?documentId=11248&language=ca&validity=4&traceability=02>

No obstant, malgrat unes variables que han apuntat des de les últimes dècades ençà cap a un agreujament del fenomen de despoblament i l'abandonament de conreus i de l'activitat agropecuària, gran part de la seva economia remunta gràcies al sector terciari que recau en termes absoluts en l'activitat turística de la zona, que es concentra en la seva majoria a l'àrea del Montsec gràcies al seu atractiu natural, paisatgístic, geomorfològic i cultural que captiva un turisme d'oci esportiu aventurer, com ara la pràctica de l'escalada, les rutes de senderisme i BTT, el vol lliure (parapent) o la pràctica del kayak i piragüisme. A més, la qualitat exclusiva del seu cel nocturn certificat com a Reserva Turística Starlight i Destinació Turística Starlight⁹ ha consolidat l'astroturisme com a activitat de referència amb seu al Parc Astronòmic del Montsec (Àger). Els atractius culturals i patrimonials tampoc es queden endarrere, i així s'evidencia amb els 148 elements històrico-arquitectònics catalogats com a Bé Cultural d'Interès Local (BCIL) i 87 elements designats com a Bé Cultural d'Interès Nacional (BCIN) a nivell comarcal. Si ens centrem al dos termes municipals que pertiquen a la Vall d'Àger i Serra del Montclús, al municipi d'Àger trobem 9 elements catalogats com a BCINs i al terme municipal de les Avellanes i Santa Linya 2 BCINs i 7 BCILs.¹⁰

4.1.2. Evolució històrica

D'aquesta manera, històricament la Vall d'Àger i el Montsec havien esdevingut uns territoris amb una densitat poblacional força rellevant, un fet que es vinculà amb l'existència del senyoriu d'Àger des del segle XI i que es convertí en el centre del seu vescomtat un segle més tard, esdevenint així un nucli central a nivell militar, polític i administratiu. Tanmateix, aquesta dinàmica territorial patí diversos trasbalsos des del seu origen fins avui dia.

Els primers indicis d'ocupació de la zona daten dels segles II - I aC amb la creació d'un *oppidum* al turó d'Àger que sembla coincidir amb el recinte murallat que encara es conserva al nucli i que es tractaria de la població ilergeta més septentrional. L'àrea seguiria ocupada en període romà, tardo-romà i visigot, moment en el qual es comença a consolidar un model de població dispers que es deslocalitza del seu centre, Àger, per crear noves viles emplaçades per tota la vall i amb elles, s'inicia la intensificació de

⁹ Consultar la seva pàgina web a: <https://www.parcasronomic.cat/un-cel-starlight>

¹⁰ Cercador de l'Inventari del Patrimoni Arquitectònic de Catalunya, Generalitat de Catalunya. Extret de: <https://invarquit.cultura.gencat.cat/simple-search>

l'aprofitament dels recursos naturals de la zona i es consoliden les primeres explotacions agrícoles i ramaderes com a activitat econòmica de subsistència.

Durant la dominació andalusina sobre la península ibèrica entre els segles VIII i XI, el territori prepirinenc d'Àger i el Montsec es situa com a frontera imprecisa entre les poblacions cristianes i islàmiques, de tal forma que Àger es convertí en un nucli de població mossàrab. Fou al sector nord de la Vall d'Àger i el Montsec on s'establiren petits enclavaments-refugis que actuaren com a centres de vigilància i control de la frontera entre ambdós regnes, uns reductes de protecció força simples i reduïts sovint dotats d'una muralla o guàrdia –com en el cas de Sant Llorenç d'Ares– i pels quals, més tard durant la implantació cristiana es convertiren en fortificacions més ben dotades. Així doncs, malgrat esdevenir una terra d'impàs, es creà una relació de convivència i assimilació cultural pacífica entre ambdues faccions religioses, qüestió que provocà que es continués respectant els drets de propietat sobre la terra i les relacions feudovassallàtiques visigòtiques com fins aleshores.

Fou amb la implantació progressiva del feudalisme i durant el domini de la conquesta cristiana al llarg del segle XI quan es configuraren la majoria de pobles que coneixem i han perviscut històricament fins avui dia. Uns nuclis que es desenvoluparen al voltant de les construccions defensives de torres i castells prèviament existents. Molta de la població que s'estructurava pel territori de forma dispersa es començà a concentrar davant la necessitat de cercar protecció militar i defensiva en un context d'inestabilitat política, ràtzies i confrontacions bèl·liques periòdiques, qüestió que va fomentar la creació de viles closes i encastellaments.

En aquest moment, s'entrà en una dinàmica repobladora que tindria notòries repercussions fins al segle XIV. Durant el canvi d'influència cristiana, el límit territorial fronterer s'intensificà i la zona es tornà més bel·ligerant i hostil, de tal forma que els llogarets i les viles passaren a assumir una funció d'enclavament militar amb l'edificació de muralles, torres de vigilància i castells dins dels mateixos nuclis. La dinàmica demogràfica i social es veia compromesa pels períodes de bel·ligerància o d'estabilitat ja que quan les condicions d'inestabilitat es veien allunyades durant una temporada, la població es dispersava novament o es desplaçava a nuclis més habitables i menys

irregulars, com és el cas de Fontdepou, l'Ametlla del Montsec, Sant Jaume de Cas, Montesquiú o Millà, uns nuclis poblacionals que es formaren durant aquesta conjuntura.¹¹

Quan el noble militar Arnau Mir de Tost juntament amb la seva dona, Arsenda d'Àger, i el seu bàndol, recuperaren les terres urgellenques i entre elles, el castell d'Àger, impulsà una reorganització del territori per tot el comtat i estructurà la vall a partir de la circumscripció territorial de castells termenats i quadres, alguns dels quals van donar lloc a parròquies que perdurarien dins al segle XIX. Les quadres, és a dir, una extensió concreta de terra delimitada per la gestió del seu ús i cultiu, s'acostumaven a implantar en zones de frontera on es requeria vigilància, de tal forma que normalment el castell erigia una torre i/o cobert fortificat que tenia una doble funció de protecció militar i protecció de les terres i dels nous colons i vassalls que les treballaven. Fou durant el segle XI i XII quan el territori va experimentar un creixement demogràfic intens gràcies a les cartes de poblament que atorgaren els senyors amb l'objectiu d'atraure pobladors per cultivar les terres i així, activar i engrandir la seva influència econòmica i social com a estratègia de defensa bèl·lica. Per tant, fou en aquest moment quan el paisatge agrari i natural del territori patí més transformacions cap a una antropització i gestió activa de les parcel·les de cultiu amb uns patrons d'ocupació que no es tornarien a repetir. Uns processos i vestigis que malgrat la dràstica reducció de l'activitat agrícola, encara avui dia podem descobrir a través d'ortofotomapes i registres paleoambientals.

Poc més tard, l'arribada de les pestes epidèmiques del s. XIV i la caiguda del comtat d'Urgell el 1413 a mans de les tropes de Castella provocarien una etapa d'abandonament fulminant del territori, sobretot dels nuclis més petits i precaris, amb la pèrdua de més d'un terç de la població tal i com evidencien els fogatges de 1349, 1386 i 1503¹². En aquests, nuclis com Montesquiú (Puigdel·loell) o Montlleó ja no es mencionen, el que es relacionaria amb la desocupació total d'aquests. Segons uns documents en relació la visita al territori de l'arquebisbe de Tarragona i senyor d'Àger, Pedro de Urrea, l'any 1463, afirmà que “el senyoriu d'Àger es trobava pràcticament desert, amb la població reduïda a la mínima expressió, víctima de les mortaldats de la pesta i de la guerra civil de Joan II.”

¹³Actualment, observem que de la vintena de pobles que havien existit, només en queden

¹¹ MASVIDAL FERNÁNDEZ, Cristina. (2020). “Els pobles abandonats de la Vall d'Àger i el Montsec”. *IBIX*, núm. 11, p. 173

¹² MASVIDAL FERNÁNDEZ, Cristina. (2020). “Els pobles abandonats de la Vall d'Àger i el Montsec”. *IBIX*, núm. 11, p. 169 – 183

¹³ *Ibidem*, p. 176

set amb una mínima població i de les desenes —fins i tot centenars— de masos existents associats a antigues extenses hectàrees de terres de conreu, l'enorme majoria resten en ruïnes o amb un estat de deteriorament irreversible.

4.2. Elements a tractar del paisatge

Per tal de garantir una coherència temporal i espacial dels elements patrimonials del paisatge de la serra del Montclús i entorns d'Àger que s'han seleccionat, s'ha establert una classificació tenint en compte els cinc itineraris que s'han creat a la proposta aplicada. Aquesta classificació és de caire temàtic, temporal i espacial ja que per entendre l'evolució del paisatge històric cal definir unes etapes de desenvolupament per comprendre els successos causals i conseqüents que han acabat donant lloc als vestigis encara presents, o la configuració actual de les viles, espais de conreu o vies de comunicació.

Ens centrem amb una via històrica indispensable de la zona com és la Via Romana d'Àger que data dels segles II – III d.C., entenent que les vies i camins són elements generadors d'altres paisatges i organitzadors del territori que configuren un viu reflex de les necessitats, el tipus de mobilitat i les transformacions de les societats al llarg del temps. En segon lloc, cal incidir en els vestigis constructius bèl·lics com és l'antiga fortalesa que representà el castell (o torres) de Cas i la seva parròquia adjunta, l'església de Sant Jaume de Cas, datades del segle XI i també la desapareguda torre de Cogul, de la qual no en resten vestigis visibles tot i que ha sigut documentada.

Per altra banda, prenem atenció a les viles despoblades originades entre els segles XI i XII (que parteixen dels incipients elements defensius com torres o castells) per tal de conèixer les diverses formes de poblament, la disposició de tals emplaçaments, la seva funcionalitat o la causa del seu abandonament. D'aquesta manera, tractem els despoblats de Montclús, Montlleó (únics vestigis que resten de la capella de Santa Maria de Montlleó) i Montesquiú, aquests dos últims

Per altra banda, el poblament dispers o semidispers durant l'alta i plena edat mitjana fou una característica intrínseca de les zones rurals (primer de la Catalunya Vella i més tard de la Catalunya Nova), particularitat que s'associa a l'aparició de les explotacions pageses les quals transformaren el paisatge natural i agrícola com fins mai, uns camps de conreu adscrits a un mas o cabana, moment en el qual apareixeria el fenomen jurídic de la

masoveria. És per això, que a la zona de la serra del Montclús trobem desenes de masos en estat de ruïnes i d'altres que han estat recuperats amb el pas del temps. Per tant, cal revaloritzar la funció d'aquest llegat constructiu entès com a identitat d'una societat rural part de la seva idiosincràsia. Farem menció, doncs, de cinc vestigis que encara deixen en evidència el model de gestió de les explotacions agràries que avui dia quasi bé la majoria es troben en desús. Parlem de la cabana del Gulló, la cabana de Xinco, el mas Miquel.

Per l'anàlisi d'aquests elements s'ha recorregut a la cartografia històrica digitalitzada procedent dels primers vols aeris que es comparada amb els ortofotomapes actuals i, ahora s'ha treballat sobre estudis, monografies, o tesis d'investigació acadèmica. De cada element es tenen en compte alguns ítems diferents, com la toponímia (que revela, l'estudi de l'espai immediat, els camins i vies de comunicació, la disposició urbanística, la morfologia arquitectònica de les pròpies construccions o la distribució urbanística de tals despoblats. A partir d'aquesta informació classificada entre aquests elements claus per entendre les transformacions del paisatge històric, ens sorgeix tot un relat i múltiples possibilitats de divulgar i mantenir actiu tal patrimoni.¹⁴

Figura 4. Taula resum dels ítems a analitzar. Font: elaboració pròpia.

Període	Vestigis d'interès històric i arquitectònic	Tipologia	Ítems a analitzar
segles XIX - XX	Itinerari 1	Cabana de Xinco	Masos agrícoles dispersos Disposició arquitectònica - Catàleg de masies del Pla Especial Urbanístic Estudi de l'espai immediat (camp agrícola, bosc o camins) – comparació cartografia històrica i ortofotomapes Usos Nivell de protecció
		Mas de Miquel	
		Cabana del Gulló	
s. XII	Itinerari 2	Montlleó (Santa Maria de Montlleó)	Toponímia / Estudi de l'espai natural immediat / Causes del seu despoblament
s. XI		Torre de Cogul	Toponímia / Estudi de l'espai natural immediat / Causes del seu despoblament
s. XVIII		Sant Llobí	Toponímia / Estudi de l'espai natural immediat
s. XI	Itinerari 3	Montclús	Toponímia / Estudi de l'espai natural immediat / Causes del seu despoblament / Usos / Disposició
s. X-XII	Itinerari	Montesquiú	Toponímia / Estudi de l'espai natural immediat

¹⁴ Annex 1

s. XI - XII		Torres de Cas i Sant Jaume de Cas	Complex fortificació	Toponímia / Estudi de l'espai natural immediat / Usos
Segles II – III d.C.	Itinerari 5	Via romana d'Àger	Camí històric	<ul style="list-style-type: none"> - Toponímia (Àger) - Disposició i morfologia de la via - Usos històrics

A continuació, es mostra el resultat de l'estudi del paisatge històric de cada element mitjançant una fitxa (tal i com s'ha comentat a la metodologia) i tenint en compte els ítems resumits a la taula que acabem de veure. En el cas de les cabanes, s'ha consultat el catàleg sobre masies del Pla Especial Urbanístic de l'Ajuntament d'Àger que dona a conèixer les característiques arquitectòniques més específiques (forma de la planta, nombre de finestres, tipus de material, període de construcció o el seu ús). Per l'estudi de l'espai immediat, mitjançant la comparació d'ortofotos (més recent i més antiga), s'observa quin nivell de transformació ha patit el sòl, la flora o la pròpia construcció per identificar camps de conreu en ús (o desús) o camins, per exemple, de cadascun dels elements. Finalment, s'identifica l'ús de cada construcció tenint en compte el context espacial i històric del propi vestigi. Pels despoblats es considera la causa del seu despoblament i —com l'ermita, les torres i la via romana— fem referència a l'origen toponímic de l'element consultant els treballs del lingüista Joan Coromines.

4.2.1. Masos i cabanes (Itinerari 1)


Cabana de Xinco

Disposició arquitectònica: La cabana de Xinco és una construcció habitatge de quatre façanes, planta i sotateulada, construït amb pedra calcària (típic de la zona) amb grans carreus horitzontals, i arrebossat en algunes zones. La coberta és de teula i bigues de fusta amb dos vessants orientats d'est a oest amb un espai per a plaques solars. La cabana ha estat en part reconstruïda recentment ja que per la seva façana sud s'hi observen quatre grans obertures (finestres) amb persianes metàl·liques que aïllen les estances de l'exterior. En aquesta hi trobem l'entrada principal amb porta i llinda de fusta i al seu costat un mur baix de pedra calcària on s'hi situa una porta que dona accés al pati del corral, ple de vegetació i descuidat.¹⁵

¹⁵ Ajuntament d'Àger. (2011). *Catàleg de masies i cases rurals susceptibles de recuperació o preservació*, p. 1832 – 1836

Espai immediat: Pel seu vessant sud-oest, el medi físic que envolta el mas és bosc i vegetació arbustiva. En canvi, encara manté partides de camps agrícoles de secà per la seva banda est, les quals trobem indicis de què es segueixen treballant, tot i que definitivament la cabana ha perdut el seu ús rural tradicional. Es troba emplaçat just al camí (pista) que contacta el nucli de Fontdepou amb les Torres de Cas.¹⁶

Usos: Per la disposició de les obertures de la planta baixa i el per disposar un pati corral, aquesta construcció originalment era d'ús agrícola i concretament per a alimentar i resguardar al bestiar. Actualment, però, sembla rehabilitada com a habitatge residencial d'ús estacional.

Nom del recurs: Cabana de Xinco	Municipi/nucli: Àger / Fontdepou	Època: segles XIX - XX
Titularitat: Privada		
Localització: S'ubica a menys de 3 km del nucli de Fontdepou en direcció est, agafant la pista que condueix a les Torres de Cas.		
Classificació: Cultural arquitectònic / monumental		
Estat de conservació / Nivell de protecció: En bon estat (restaurada). Cap nivell de protecció		
Accessibilitat: Bona accessibilitat pel camí públic de les Torres de Cas des del Port d'Àger o des del nucli de Fontdepou. Accés amb vehicle motoritzat, a peu o amb bicicleta		
Senyalització: No trobem senyalització informativa ni direccional		
Observació sobre la identificació: Com a camí secundari s'hi pot accedir per un camí agrícola des del vessant sud (que s'enllaça amb un altre camí que condueix igualment a Fontdepou) només condicionat per anar-hi a peu o amb vehicles tot terrenys.		
Fotografia:		
		

¹⁶ Annex 2

Mas de Miquel

Disposició arquitectònica: Mas de Miquel és un habitatge de quatre façanes i dues plantes construït amb pedra calcària, material típic de la zona. Davant de l'habitatge s'hi troba el pati i a la façana nord encara hi resta una porta de fusta, que suposa l'accés principal. La coberta, la part central i dues de les quatre parets es troben totalment enderrocades.¹⁷

Espai immediat: Actualment, el mas es troba envoltat de vegetació descuidada, en estat d'abandonament. Tanmateix, al costat de la construcció en ruïnes s'hi troba un espai de camp agrícola que destaca per sobre la resta de vegetació arbustiva i del bosc que ha anat guanyant espai en detriment a la parcel·la treballada l'any 1945, on s'observa menys presència de bosc. A 150 metres del mas es troba el camí que condueix de Fontdepou cap a les partides situades al sud-est, el camí dels Solans.¹⁸

Usos: Tal i com es coneix l'estructura de poblament rural d'aquesta zona i l'estructura arquitectònica de l'edificació, s'ha determinat com una configuració clara de masia, d'ús agrícola i residencial, construcció datada d'entre els segles XIX i XX.

Nom del recurs: Mas de Miquel	Municipi / nucli: Àger / Fontdepou	Època: segles XIX - XX
Titularitat: Privada		
Localització: S'ubica a uns 2 km del nucli de Fontdepou i en direcció est, agafant la pista que condueix a les Torres de Cas.		
Classificació: Cultural i arquitectònic / monumental		
Estat de conservació / Nivell de protecció: Molt dolent (en un estat avançat d'abandonament i enderroc). Cap nivell de protecció.		
Accessibilitat: S'hi pot accedir, pel vessant sud, des del camí dels Solans (també dit carrerada d'Oroners) un camí que neix a Fontdepou o des de del camí de les Torres de Cas (per la seva banda nord). El camí dels Solans és una pista amb bon estat tot i que amb trams irregulars, per això és adequat accedir-hi a peu amb bicicleta o amb vehicles tot terrenys.		
Senyalització: Cap tipus de senyalització informativa o direccional.		

¹⁷ Ajuntament d'Àger. (2011). *Catàleg de masies i cases rurals susceptibles de recuperació o preservació*, p. 1857 – 1861

¹⁸ Annex 2

Observació sobre la identificació: Des del camí dels Solans, als 1300 metres de recorregut venint des de Fontdepou s'ha de trencar a l'esquerra per un camí poc clar (clarament abandonat), el mas es troba envoltat de vegetació i pot ser difícil la seva identificació. Caldria reobrir i recuperar tal camí.

Fotografia:

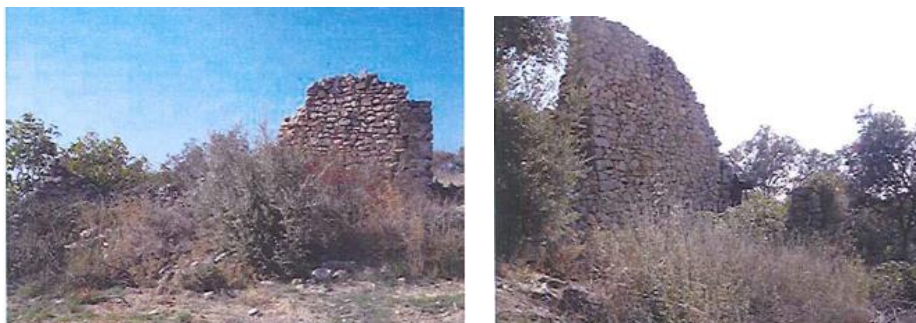


Figura 5. Font: Ajuntament d'Àger

Cabana del Gulló

Disposició arquitectònica: La cabana del Gulló es tracta d'una construcció de quatre façanes i dues plantes que aprofita de la pendent del propi terreny, està construïda amb pedra calcària (típica de la zona) i maó. A la façana est, per la seva planta baixa hi ha dues portes d'entrada de fusta, una que dóna accés a l'estança interior i l'altra al pati. Les façanes sud i nord es trobem enrunades parcialment així com la seva coberta, inexistent a causa de l'enderroc de la mateixa.¹⁹


Espai immediat: Al seu vessant nord, s'hi troba massa forestal i vegetació arbustiva, en canvi, per el seu vessant sud a tocar de la construcció s'hi conserva un extens camp agrícola d'est a oest que es troba en regressió. Unes partides agrícoles que en origen pertanyien al petit mas. Observant l'ortofoto de 1945 es percep que la cabana del Gulló constava de dos espais, una segona construcció amb coberta situada just al costat. A pocs metres en direcció est s'hi situava una altre mas o cabana que es pot detectar a les mateixes ortofotos antigues, una construcció actualment molt abandonada i de la qual només en resta un munt de pedres.²⁰

Usos: La configuració de poblament d'aquesta regió és clarament rural i per la disposició d'aquesta construcció amb un patí corral i amb uns parts agrícoles associats, la

¹⁹ Ajuntament d'Àger. (2011). Catàleg de masies i cases rurals susceptibles de recuperació o preservació (2011). p. 1825 - 1829

²⁰ Annex 2

construcció antigament fou d'ús agrícola i pel tancament i cura de bestiar. Per tant, es cataloga com un mas petit o cabana.

Nom del recurs: Cabana del Gulló	Municipi / nucli: Àger / Fontdepou	Època: segles XIX - XX
Titularitat: Privada		
Localització: S'ubica a uns 2 km del nucli de Fontdepou i en direcció est, agafant la pista que condueix a les Torres de Cas.		
Classificació: Cultural i arquitectònic / monumental		
Estat de conservació / Nivell de protecció: Molt dolent (en un estat avançat d'abandonament i enderroc). Cap nivell de protecció.		
Accessibilitat: S'hi pot accedir des del Port d'Àger des del nucli de Fontdepou pel camí públic de les Torres de Cas. Accés amb vehicle motoritzat, a peu o amb bicicleta.		
Senyalització: Cap tipus de senyalització informativa o direccional.		
Observació sobre la identificació: Com a camí secundari també hi podem accedir des de diversos camins rurals veïnals que condueixen a altres parcel·les agrícoles des del vessant sud tot i que trobem trams de camins poc clars i esborrats.		
Fotografia:		
		

4.2.2. Montlleó, Torre de Cogul i Sant Llobí (Itinerari 2)

Montlleó

Toponímia: Montlleó és un topònim d'etimologia àrab que significa *gabal al-'uyun*, “la muntanya de les fonts” (*gabal*: mont i *al-'uyun*: lleó) o del mateix àrab, *mâ l-uyûn* que significa “aigua de les deus”. Una proposta acceptada pels filòlegs Joan Coromines i

Enric Moreu-Rey²¹. Els primers indicis de la fundació d'aquest antic despoblat els trobem amb la fundació de la capella de Santa Maria de Montlleó el 1173 per Bernat d'Àger, que acabaria esdevenint un nucli andalusí concentrat al voltant d'una fortificació. L'estudi toponímic apunta que el tossal de Montlleó fou un indret amb presència d'aqüífers i espais hidràulics naturals, els quals actualment han acabat desapareixent i el paisatge s'ha transformat en un hàbitat i clima més sec. Alhora, aquest exemple toponímic reforça la teoria de la coexistència de comunitats arabitzades i no arabitzades a la vall, tenint en compte que la població àrab es dedicà a gestionar els sistemes hidràulics o ampliar els ja existents, per tant, molt probablement Montlleó —tot i que fou creació cristiana, almenys la seva capella— també hi residia població andalusina.²²

Espai immediat: A part de la vegetació i la massa forestal que cobreix les poques restes que queden de la torre i l'església de Santa Maria (un procés d'abandonament agreujat pel desinterès a realitzar una prospecció arqueològica) per la seva vessant nord a pocs metres, trobem un espai obert treballat com a camp agrícola, associat a un mas (en ruïnes) conegut com la Masia del Lledonès. Al costat d'aquesta mateixa parcel·la, trobem un altre prat descuidat i amb indicis d'abandonament per la presència d'un sotabosc tímid que va creixen entre els alzinars i rouredes que envolten els camps.²³

Causes del despoblament: No es coneixen les causes exactes del seu despoblament ja que tampoc no en resta documentació escrita al respecte. És probable que s'abandonés durant els últims anys del període medieval (ja que ja no apareix en els fogatges del segle XIV i XV) quan la població es comença a concentrar en nuclis més accessibles i aquesta zona es convertí en població dispersa en masos isolats.²⁴

Nom del recurs: Santa Maria de Montlleó (despoblat de Montlleó)	Municipi / nucli: Àger	Època: segle XII
Titularitat: Pública		
Localització: S'ubica a puig de Montlleó, al cim d'un tossal de 979 metres que fa de límit amb la vall d'Àger pel seu vessant sud		

²¹ COROMINES, Joan. (1994). *Onomasticon Cataloniae*, vol. V, p. 359-360. Extret de: <https://oncat.iec.cat/entrada.asp>

²² PUIGVERT i GURT, Xavier. (1994). "Àger, un topònim berber a la Marca Superior d'Al-Andalus". *Faventia*, vol. 16, núm. 1, p. 77-79

²³ Annex 2

²⁴ FITÉ i LLEVOT, Francesc. (1985). *Reculls d'història de la vall d'Àger I. Període antic i medieval*. Àger: Centre d'Estudis de la Vall d'Àger, p 390 - 391

Classificació: Cultural i arquitectònic / monumental

Estat de conservació / Nivell de protecció: Estat d'abandonament, part de l'església de Santa Maria de Montlleó es troba en ruïnes. També hi resten unes pedres les quals es creu que eren de l'antiga torre del castell. Visiblement no conserva cap més vestigi del despoblat. Cap nivell de protecció

Accessibilitat: Trobem una pista que condueix des del Port d'Àger fins a Montlleó, visible des de la carretera (venint des d'Àger queda a la banda dreta), camí senyalitzat en bon estat. També s'hi pot accedir des del nucli de Fontdepou per camins rurals secundaris menys amples, només accessible a peu o en BTT, trobem trams de camí en mal estat i desdibuixats a causa del seu abandonament

Senyalització: Trobem una senyalització direccional en forma de banderola vertical

Observació sobre la identificació: Es suposa que Montlleó fou un vilatge emmurallat, com tots els nuclis o despoblats que l'envolten, l'única construcció que ha quedat mitjanament de peu és l'església (se'n conserva l'absis, parts dels murs que es situen en direcció sud i oest i part del contrafort que apuntalava la porta d'entrada) ja que aquesta continuà funcionant com a ermita de la parròquia de Sant Vicenç d'Àger i cada any s'hi realitzaven aplecs fins almenys el segle XVII²⁵

Fotografia:



Torre de Cogul

Toponímia: L'indret de Cogul (també conegut com a vila de Pòrtol o vila de Nor) és un nom que prové del mossàrab i que pot tenir dos etimologies possibles, una provinent del llatí *cucullos* (plural del mateix mot que significa caputxa, cim, punta o turonet) com també del llatí *cucūlus*, el nom del cucut (ocell).²⁶ Si consultem l'origen del mot Pòrtol, també deriva d'un mossarabisme que designa portal, un punt d'entrada.²⁷ Actualment, encara no s'ubica el lloc d'assentament d'aquesta torre, també coneguda com a petita vila anomenada Pòrtol o Nor i que formà part de les possessions de la canònica Sant Pere

²⁵ SANAHUJA, Pedro. (1961). *Historia de la villa de Àger*, p. 170-174.

²⁶ Joan Coromines, 1994, p. 121

²⁷ *Íbidem* p. 420

d'Àger, primera datació que cal situar entorn l'any 1057. També es tenen notícies de l'existència d'un poblat ibèric al mateix indret, el que reforça la idea de què el poble d'Àger també és d'origen ibèric.²⁸

Espai immediat: No es coneix el lloc precís de l'antic assentament, només se n'ha conservat el seu topònim i es certifica de l'existència d'aquest a través de les fonts documentals (testaments i cessions de la família d'Arnau Mir). Tampoc no s'han realitzat prospeccions arqueològiques de cap tipus. L'indret dona nom a una de les partides del nucli de Millà i es situa a mig camí entre aquest i el despoblat de Montlleó, dalt de la serra de Montlleó a un tossal situat a 976 metres d'altituds. És per això que al propi tossal hi trobem vegetació descuidada i alguns alzinars i rouredes. A pocs metres, baixant de la petita serra pel seu vessant sud, s'hi troben varis camins secundaris que condueixen a quatre masos enrunats dispersos per les diferents parcel·les agrícoles que es troben a la solana, en general representen camps que encara es segueixen treballat tot i que trobem espais d'antics camps (direcció est) en estat d'abandonament.²⁹

Causes del despoblament: Es disposa de molt poca informació d'aquest indret i tampoc se'n saben les causes del seu despoblament ni quanta població hi habitava. Però pel que ja coneixem de les tendències historicosocials d'aquesta regió, probablement el seu despoblament dataria de finals del període medieval a efectes de convertir-se en una zona de masos aïllats quan la vila deixà de tenir una funció de defensa.

Nom del recurs: Torre de Cogul	Municipi / nucli: Àger / Millà	Època: segle XI
Titularitat: Pública		
Localització: S'ubica al serrat de Montlleó, sobre un turó que es situa a mig camí entre nucli de Millà i el despoblat de Montlleó		
Classificació: Immaterial i cultural		
Estat de conservació / Nivell de protecció: No s'ha conservat, cap protecció		
Accessibilitat: Cal agafar el camí que connecta el Port d'Àger fins a Millà (en bon estat, hi poden circular vehicles motoritzats i persones a peu o en BTT) i a l'alçada de la cabana de Montardit (a uns 2'30 km) cal agafar una desviació a la banda esquerra per un corriol més estret (només accessible a peu) que puja fins al tossal del Cogul.		

²⁸ FITÉ i LLEVOT, Francesc. (1986). *El món alt-medieval i el seu entorn artístic en les terres de l'antic vescomtat i abadiat de Sant Pere d'Àger*, [Tesi doctoral], Universitat de Barcelona, p. 22

²⁹ Annex 2

Senyalització: A l'inici del camí (Port d'Àger) trobem senyalització direccional que indica la distància de Millà però no el corriol que puja fins a Cogul.

Observació sobre la identificació: Actualment, aquest indret forma part d'un patrimoni immaterial (no es coneix on s'ubicava el vilatge) per tant, un cop al dalt el tossal només ens toparem amb la vegetació típica. Del camí que puja fins al puig hi trobem trams desdibuixats i que poden ser confusos.

Fotografia:




Sant Llobí

Toponímia: L'ermita de Sant Llobí deriva del mot llop (animal) i Llubí fou una adaptació mossàrab provinent de la terminologia llatina *lupus* (aquell que és com el llop).³⁰ Sant Llobí, Llop o Llubí és convertí en el patró del nucli de Millà. Aquesta ermita en origen fou un santuari dedicat a la benedicció del bestiar i el ramat per guarir i protegir les besties dels atacs i mals depredadors, d'aquí la nominació cristiana d'aquest sant d'origen cristià i aquest mot. Sant Llobí també és el sant encarregat de la guarició dels mals de coll i afonia, patologies que es relacionaven amb els comportaments dels llops.

Espai immediat: La capella es situa a tocar del camí que condueix a Millà, el que ens suposa que antigament aquest fou un camí ramader històric força rellevant i que possiblement, tingués més amplada pel pas dels ramats. A l'altra banda del camí davant de Sant Llobí, trobem una construcció en ruïnes no identificada, podria ser un mas o cabana associada a l'ermita que servia com a resguard dels pastors i els ramats que pujaven a ser beneïts. A les ortofotos de 1945 i 1956 s'identifica el mas encara de peu, i l'any 1987 ja es mostra en un estat avançat de ruïnes. Per tant, el seu abandonament s'hagués pogut produir entre els anys 60 – 70. Entre la vegetació i les rouredes típiques, al costat de Sant Llobí s'hi obren diverses parcel·les descuidades que, per les marques del

³⁰ Joan Coromines, 1994, p. 187-188

sòl, es podrien identificar com a prats de pastura, separades per fileres de vegetació arbustiva.³¹

Nom del recurs: Santuari de Sant Llobí	Municipi / nucli: Àger / Millà	Època: segle XVIII
Titularitat: Pública		
Localització: A mig camí entre Millà i Fontdepou (o Port d'Àger) per la principal pista que els uneix, al coll de Vilaferrera		
Classificació: Religiós i arquitectònic / monumental		
Estat de conservació / Nivell de protecció: Bon estat de conservació, segueix en ús. Cap protecció		
Accessibilitat: Cal agafar el camí que connecta el Port d'Àger fins a Millà (en bon estat, hi poden circular vehicles motoritzats i persones a peu o en BTT) i l'ermita es troba emplaçada a 1'5km abans d'arribar al nucli de Millà, a tocar del camí. En bon estat		
Senyalització: A l'inici del camí (Port d'Àger) trobem senyalització direccional que indica la distància de Millà i Sant Llobí.		
Observació sobre la identificació: Actualment, s'hi continuen celebrant dos aplecs anuals, el primer diumenge de juny i el primer diumenge de setembre (més popular) i s'han conservat els seus goigs originals. L'edifici consta d'una nau rectangular amb una coberta de dues vessants amb un campanar d'espada d'un ull. Consta d'un atri (pati) i la façana principal queda oberta amb una arc de mig punt que dona accés a l'interior. L'estructura es construïda amb grans carreus de pedra. Sant Llobí es conserva gràcies als donatius i voluntaris que aposten pel manteniment d'aquest bé. ³²		
Fotografia:		

4.2.3. Despoblat de Montclús (Itinerari 3)

Toponímia: Montclús, provinent de 'mont', muntanya i 'clos', és a dir, tancat. En aquest cas es tracta d'una adaptació del llatí vulgar que no ha sigut arabitzat. Per tant, el mot ens fa referència a una vila closa, emmurallada, ubicada dalt d'una muntanya.³³

³¹ Annex 2

³² SAULA TAÑÀ, Laura. (2022). Salvador d'ermites. *La Mira*. Extret de: <https://www.lamira.cat/persones/1906/lhome-que-cuida-ermites>

³³ Joan Coromines, 1994, p. 187-188

Espai immediat: El despoblat de Montclús es troba en una suau obaga que forma part de la serra Grossa i limitada de la serra Palomera, la solana, pel torrent de Montclús (afluent del riu Noguera Pallaresa). El paisatge de la zona de Montclús és força insòlit gràcies a l'erosió del riu en les formacions calcàries que dona lloc al congost de la Vall limitat per les cingleres del Coscoll (a llevant) i de la Morrera (a ponent). Aquest indret es troba cobert de vegetació i es limita per un cingle molt vertical, al fons hi trobem les restes del poble entre enderrossals, cingleres, tarteres, fossars i monòlits esquerdats. Un paisatge únic i un relleu caòtic causat per una sèrie d'esllavissaments catastròfics.³⁴

Causes del seu despoblament: Montclús es va veure afectat per dos esllavissaments que van provocar l'enfonsament de gran part del poble i la mort imminent dels seus habitants durant el segle XIV. Un primer moviment fou conseqüència de la inestabilització d'una massa de roques per una forta fase erosiva pel riu que descalçà les roques calcàries de Montclús. Un segon terratrèmol (el més catastròfic) documentat el 3 de març de 1373 va originar una gran desestabilització sísmica (vegeu figura 6) que originà el descens del llit del barranc i un enorme moviment de massa que va deixar l'actual paisatge. L'epicentre d'aquest segon sisme es va documentar prop de la Val d'Aran i a causa de les característiques geològiques tan sensibles que formen les Serres Marginals, els desplaçaments sísmics es materialitzaren en aquesta zona.³⁵

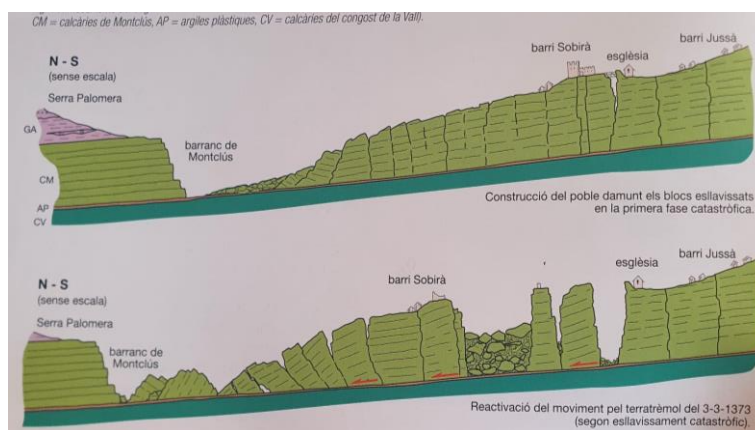


Figura 6. Font: Montclús. Misteriós naixement i desaparició d'un poble, p. 58

Nom del recurs: Despoblat de Montclús	Municipi / nucli: Avellanes i Santa Linya	Època: segle XI
Titularitat: Pública		
Localització: S'ubica davant del pantà de Camarasa, al vessant sud de la serra de Montclús i al marge dret del barranc de Salt. Es troba a uns 7 km al nord del poble d'Avellanes i Santa Linya.		

³⁴ Annex 2

³⁵ ROSSELL, Joan; LINARES, Rogeli; FITÉ, Francesc *et al.* (2010). *Montclús. Misteriós naixement i desaparició d'un poble*. Institut Geològic de Catalunya, p. 39 – 49

Classificació: Cultural i arquitectònic/monumental

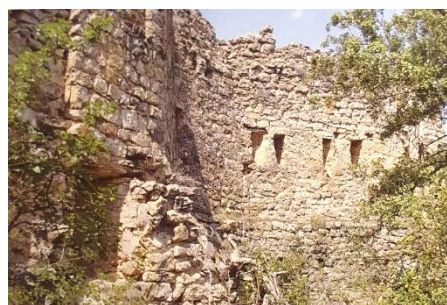
Estat de conservació / Nivell de protecció: L'ermita de Sant Urbà (l'única construcció del despoblat que s'ha mantingut) es declara BCIL

Accessibilitat: L'accés cap al despoblat des de Fontdepou es realitza per un camí (pista) en bon estat que connecta amb el camí de les Torres de Cas. S'hi pot accedir amb vehicle tot terreny (tot i que 200 metres abans d'arribar a Montclús es restringeix l'accés a vehicles), a peu o BTT. Des d'Avellanes i Santa Linya s'hi arriba per una pista forestal amb bon estat. Tot i així es poden recórrer camins alternatius que travessen el vessant sud de la serra de Montclús per les Collades. Cal tenir en compte que existeixen trams del recorregut una mica abruptes i amb desnivell pronunciat

Senyalització: A Montclús trobem senyalització direccional vertical en forma de banderola que indica la distància cap a Santa Linya, Camarasa. També s'hi troba una senyal interpretativa en forma de plafó sobre la història del despoblat

Observació sobre la identificació: La parròquia de Sant Urbà és l'única construcció del despoblat que s'ha anat reconstruint amb el temps juntament amb algunes parts dels murs del castell que també foren afegides. Montclús es divideix en tres barris. El barri de Llevant, situat al peu del cingle, format per quatre o cinc cases afilerades, el barri Jussà ubicat damunt del turó que s'estén al peu del castell cap a l'est i al costat de l'església, un turó que tenia només un accés i que constava entre vuit i deu cases i el barri Sobirà de set o vuit cases situat a l'altre turó de l'est i que fou el més afectat pel segon esllavissament amb l'esfondrament de part del turó. Al costat del barri Sobirà hi trobem unes empremtes de catorze petjades de dinosaures.

Fotografia:



4.2.4. Montesquiú, Torres de Cas i Sant Jaume de Cas (Itinerari 4)

Montesquiú

Toponímia: Montesquiú té un origen post-antroponímic, usat com a nom de cavaller o també com a nom de senyora per referir-se a marquesa, a la regió d'Occitània. Està format pel compost 'mont' (muntanya) i 'esquiú', de l'antic occità, que significa 'indòmit'

(violent, ferotge) referenciant al caràcter desafiant que tenien els senyors feudals.³⁶ Puigdelloell (el nom de de la vila abans de l'arribada d'Arnau Mir de Tost) significa 'puig de les lloses' i remetia a un indret on hi havia unes lloses prehistòriques que semblaven els dòlmens de Lloella del Llop (situades a Vilanova de Meià).³⁷

Espai immediat: El turó de Montesquiú es troba envoltat de coberta vegetal, roures i alguns pins, pel seu vessant sud i nord-est s'hi troben llargues parcel·les de camps de cultiu d'agricultura de secà, alguns dels quals semblen en desús i d'altres prats de pastura. El tossal es troba als peus del camí de les Torres de Cas i a poca distància de la cabana de Xinco i la cabana del Gulló. Les ortofotos de mitjans del segle passat deixen en evidència que al turó no hi havia tanta massa forestal i s'hi poden identificar més camins que avui es troben coberts de vegetació.³⁸

Causes del seu despoblament: No se'n saben les causes exactes del seu despoblament però si que s'ha conclòs que el poble fou construït a redós del castell de Montesquiú, també desaparegut. Aquest indret formà part d'una quadra, és a dir, d'un territori de frontera on calia vigilància (a mans d'un senyor noble o castlà) i posar les terres en cultiu. Probablement, una vegada que el castell perdé la seva necessitat de defensa, es convertí en una zona de masos dispersos i el castell i els seves cases s'abandonaren, però no es deixà de treballar la terra.

Nom del recurs: Montesquiú	Municipi / nucli: Àger / Fontdepou	Època: segle XI
Titularitat: Pública		
Localització: S'ubica a un tossal a pocs metres del camí de les Torres de Cas (a un 3km de Fontdepou), al costat de la cabana del Gulló. Bona accessibilitat amb vehicle, a peu o BTT		
Classificació: Immaterial i cultural		
Estat de conservació / Nivell de protecció: No s'ha conservat, cap protecció		
Accessibilitat: Un cop es deixa el camí de les Torres de Cas per enfilar-nos al tossal, cal agafar un camí que trenca en direcció sud, només apte per enfilar-s'hi a peu o BTT. Aquest tram pot presentar més dificultats ja que en un punt el camí desapareix i l'espai es ple de vegetació i rouredes, cal guiar-se per la direcció est-oest.		
Senyalització: El camí de les Torres de Cas presenta senyalització direccional que indica la distància cap les Torres de Cas tot i que no senyalitza l'indret de Montesquiú.		

³⁶ Joan Coromines, 1994, p. 348

³⁷ VINYOLES i VIDAL, Joan. (2022). "El parlar de la gent d'Àger en temps d'Arnau Mir de Tost". *Fulls de patrimoni*, núm. 6, p. 14

³⁸ Annex 2

Observació sobre la identificació: És tracta d'un indret on no hi resten vestigis materials visibles a simple vista ni tampoc s'hi han realitzat prospeccions arqueològiques. Estem observant un espai comú envoltat de vegetació i alguns munts de pedres calcàries però al cim d'aquest tossal i sota els nostres peus, tal i com fan referència els escrits passats, s'hi ubicava un antic vilatge fortificat amb el seu castell. Possiblement algunes roques que trobem amuntegades i mig enterrades eren part de les edificacions d'aquest antic poblat.

Torres de Cas i Sant Jaume de Cas

Toponímia: Cas és un mot d'origen àrab i sembla derivar del l'expressió mossàrab "*in Kassi*" que significa un tros de terra situada al límit fronterer o també del nom propi aràbic "*Qâsim*".³⁹

Espai immediat: L'espai es situa a prop del turó de Montesquiú i es troba envoltat de camps agrícoles i vegetació. Des de les Torres de Camí, el camí que hi mena es bifurca cap al nord on es dirigeix a varies parcel·les i seguint recte, podem arribar fins la carretera C-12 a l'alçada de la Règola (passat Àger). Passada la parròquia de Sant Jaume hi trobem el Mas de l'Estudiant, abandonat i en ruïnes i al costat de la torre restaurada dos cabanes també en ruïnes construïdes aprofitant el material dels habitatges medievals originals, la cabana de la Glorieta i la cabana de Siguirí, pràcticament desaparegudes, només s'hi conserva la planta i part dels carreus de les plantes baixes.⁴⁰

Causes del seu despoblament: L'últim fogatge censat data de l'any 1349 amb un total de 5 focs i 25 habitants.⁴¹ Encara que no sigui una evidència del tot fiable, podem pensar que com a vila fortificada deixà de tenir la seva funció defensiva durant el període baix medieval i la població anà abandonant el nucli per habitar els masos isolats del voltant i treballar amb el bestiar i la terra. Amb les ortofotos de 1945 podem identificar algunes construccions de peu a l'indret de les Torres de Cas, cosa que ens suggereix la persistència d'habitants a la zona, no com a vila closa però sí com un petit llogaret de tres o quatre habitatges on hi podien residir masovers o propietaris de terra.

³⁹ Joan Coromines, 1994, p. 302

⁴⁰ Annex 2

⁴¹ MASVIDAL FERNÁNDEZ, Cristina. (2020). "Els pobles abandonats de la Vall d'Àger i el Montsec". *IBIX*, núm. 11, p. 179

Nom del recurs: Torres de Cas i Sant Jaume de Cas	Municipi / nucli: Àger / Fontdepou	Època: segle XI
Titularitat: Pública		
Localització: L'indret es situa a uns 4 km del nucli de Fontdepou, al costat del turo de les Torres, a la carena de la serra de Montclús limitant la vall d'Àger per la banda meridional		
Classificació: Cultural i arquitectònic / monumental		
Estat de conservació / Nivell de protecció: Bon estat de conservació (una torre i l'església). Declarat BCIN		
Accessibilitat: S'accedeix per la pista del camí de les Torres de Cas des del Port d'Àger o Fontdepou. La pista es troba en bones condicions per desplaçar-s'hi a peu, BTT o amb vehicle		
Senyalització: El camí de les Torres de Cas presenta senyalització direccional que indica la distància i direcció cap les Torres de Cas des del Port d'Àger		
Observació sobre la identificació: L'indret de les Torres de Cas fou una vila fortificada que constava d'un recinte emmurallat amb castell, unes torres de vigilància i defensa, l'església de Sant Jaume de Cas i els habitatges a redós de l'estructura defensiva. Només una torre ha estat restaurada (l'any 1982) i representa el vestigi més visible i significant de l'espai, és de planta circular i d'uns 9'5 metres d'alçada i s'hi pot accedir al seu interior lliurement. L'ermita de Sant Jaume de Cas, d'estil romànic, també fou restaurada tot i que resta en desús. Es troba emplaçada a l'extrem est de la fortificació i antigament formava part de l'estructura del castell amb dos torres que la rodejaven.		
Fotografia:		

4.2.5. Camí històric: via romana d'Àger (Itinerari 5)

Toponímia: Trobem diverses teories entorn l'etimologia d'Àger, d'origen preromà, romà o àrab. Pel que fa l'origen pre-romà del mot, es fonamenta amb la similitud de l'arrel basca *Ager-* (que significa distingit, notori, obert o exposat). Si atenem a la procedència llatina, aquest procedeix d'*agger* que significa camp o terraplè (la població es troba esgraonada dalt un turó dominat per les ruïnes de la col·legiata i castell ocupant el centre de la vall reclosa entre el Montsec occidental i la Serra de Montclús). La teoria arabista

es sustenta en el fet que existeix un paral·lel toponímic al Magreb, 'Aggar' un assentament amb uns processos històrics molt similars a Àger.⁴²

Disposició i morfologia de la via: Es creu que el traçat aproximat de la via passaria per Lleida, Menàrguens, Castelló de Farfanya, Tartareu, Vilamajor, Fontdepou i Àger (vegeu figura 7). L'amplada oscil·la entre els dos i quatre metres aproximadament depenent del tram, permetent el pas de carruatges. A la part més ben conservada (la que creua el Port d'Àger, al vell mig de la serra de Montclús) s'hi pot contemplar la filada central de l'empedrat, estructurat amb tres fileres de lloses planes que es disposen al centre i al voral de la via, uns carreus dipositats directament al terra, sense cap tipus d'argamassa utilitzant la tècnica de pedra seca.⁴³

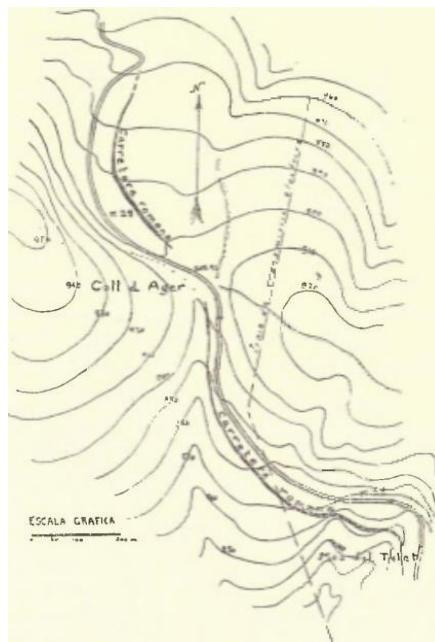



Figura 7. Antoni Gallardo, 1934. Font: CEC

Usos: En origen, aquesta via romana esdevingué un camí secundari que enllaçava la via que connectà Caesareugusta (Saragossa) amb la via Augusta i que travessava el Montsec pel Coll d'Ares, baixava fins a Àger, remuntava la carena de la Serra de Montclús fins al Cap de Creu (Port d'Àger). Va patir diverses modificacions i reparacions al llarg del temps, sobretot durant el període medieval, i es creu que esdevingué l'únic camí ral que conduïa fins a la ciutat de Balaguer fins a principis del segle XX. La importància d'aquesta via romana fou tal que esdevingué l'únic camí possible d'unió entre Ponent (el pla ilergeta) i el Pallars, probablement una via de comunicació que es dirigia cap a la important vil·la romana d'Aeso (Isona) per la Conca de Tremp. Actualment, forma part de la xarxa de camins públics del municipi i s'inclou en varis itineraris. Un camí que amb el pas del temps es convertí tant en cabanera (camí ramader de transhumància), en camí de peregrinació o en un camí veïnal fins a la construcció de l'antic camí de Balaguer, i

⁴² PUIGVERT i GURT, Xavier. (1994). "Àger, un topònim berber a la Marca Superior d'Al-Andalus". *Faventia*, vol. 16, núm. 1, p. 75 - 78

⁴³ GALLARDO, Antoni. (1934). "Una via romana al coll d'Àger". *Butlletí del centre excursionista de Catalunya*, p. 26 - 27.

amb posterioritat la construcció de l'actual Eix Occidental (carretera C-12) que malauradament trepitjà i destruí part de la calçada ⁴⁴

Nom del recurs: Via romana d'Àger	Municipi / nucli: Àger	Època: segles II – III dC
Títularitat: Pública		
Localització: Entre el nucli de Fontdepou i Àger, camí que es traça en sentit nord-sud		
Classificació: Cultural i arquitectònic / monumental		
Estat de conservació / Nivell de protecció: E		
Accessibilitat: Només accessible a peu o en BTT (no recomanat ja que pot malmetre la via). Podem arribar i estacionar el vehicle al Port d'Àger o a Fontdepou i des d'allà seguir les indicacions que ens marquen la via romana sense dificultat. Trobem algun tram desdibuixat i malmès.		
Senyalització: Trobem senyalització direccional al llarg del recorregut en forma de banderoles horitzontals		
Observació sobre la identificació: Trobem trossos del camí una mica malmesos on ja no es conserven l'empedrat original, ni els carreus que delimitaven la via, per això trobem trams una mica confosos. En canvi, trobem d'altres fragments on podem identificar canals de drenatge de l'aigua, amb roques més grans. En alguna part encara és perfectament visible les dues fileres de pedres planes que indicaven el recorregut dels carros, per fer més fàcil el trànsit.		
Fotografia:		
		

5. Anàlisi de la potencialitat turística del territori

En termes d'ordenació territorial, l'estudi de la potencialitat turística del territori ha sigut definida com el resultat entre els factors biofísics i les condicions socioeconòmiques imperants en una àrea determinada, qüestions que acaben definint l'ús més adequat que

⁴⁴FITÉ I LLEVOT, Francesc. (2007). "Els camins del Montsec dins les rutes catalanes de peregrinació". *Los caminos y el arte: VI Congreso Nacional de Historia del Arte, Santiago de Compostela*, p. 279 – 291

es pot assignar amb un espai determinat, és a dir, que permeten prioritzar l'ús en funció de la seva viabilitat natural, social, econòmica i política.⁴⁵

Quan parlem de desenvolupament rural des de l'aportació de l'àmbit turístic cal tenir en compte que la dimensió econòmica, la capacitat territorial, la lògica sociocultural o inclús la percepció de l'entorn i/o paisatgística segueixen unes tendències que poc o res tenen a veure amb el medi urbà i metropolità. És per això que l'anàlisi i l'aproximació geogràfic-territorial en la conceptualització dels recursos i productes turístics han de ser estudiats des d'uns paràmetres adaptats a unes regions rurals que juguen des d'una posició de desequilibri i desigualtat respecte a l'esfera urbana. Els principals condicionants que dificulten la gestió territorial a les zones rurals i de mitja muntanya com la que ens ocupa responen al fet que són municipis petits que compten amb grans superfícies de terreny però poca capacitat pressupostària per gestionar-lo, acostumen a tenir mancances o insuficiències en les infraestructures o equipaments públics (xarxa de camins desatesa o inexistència de transport públic), envelliment de la poca població resident i dificultat per garantir un relleu generacional causat per la manca d'oportunitats laborals estables i la gran dificultat d'accés a l'habitatge condicionat per l'augment dels lloguers turístics i segones residències.

Alhora, municipis com el d'Àger compten amb una gran activitat econòmica i turística però de caire estacional (mesos d'estiu i períodes festius) que provoca la temporalitat laboral i de residència i no ajuda a consolidar nova població jove al territori, sinó que es continua fomentant un model de precarietat que funciona gràcies a les temporades de màxima ocupació i activitat turística. A més a més, malauradament és en el món rural on les afeccions del canvi climàtic es manifesten de forma més evident i l'abandonament de l'activitat agrícola i els camps de conreu durant les últimes dècades també ha suposat un condicionant que ha provocat l'abandonament de nuclis i masos dispersos, en definitiva un èxode rural que ha provocat la desatenció del sòl i dels boscos amb els agreujants ambientals i naturals que aquest fet suposa.

Per tant, en el moment de formular la creació d'una proposta turística d'oci cultural és tindrà en compte un anàlisi territorial holístic des de la perspectiva de la ruralitat i les necessitats específiques d'aquesta. S'ha cregut convenient ajustar l'eina d'avaluació que

⁴⁵ MIKERY, Mildred Joselyn; PÉREZ- VÁZQUEZ, Arturo. (2014). "Métodos para el análisis del potencial turístico del territorio rural". *Revista Mexicana de Ciencias Agrícolas* [Mèxic], núm 9, p. 1731 - 1738

proporciona la guia implementada pels territoris rurals *Leader II* (publicada l'any 1996), la qual esdevé un model d'anàlisi de la situació turística existent (ajustant-se a l'oferta, la demanda, la competència i les tendències del mercat) i un diagnosi territorial per identificar els punts forts, dèbils, oportunitats i riscos. Per això, s'han elaborat cinc fitxes a mode de taula adaptades per l'estudi de la potencialitat turística de l'entorn d'Àger i la serra de Montclús, tenint en compte un gran ventall de factors i característiques intrínseques del propi territori a nivell natural, socioeconòmic, cultural, ambiental, etc.

5.1. Anàlisi de l'oferta

Factors naturals
<i>Situació geogràfica</i>
La serra de Montclús es troba inclosa majoritàriament dins del municipi d'Àger tot i que també s'inclou en part dins dels municipis de les Avellanes i Santa Linya i part del municipi de Camarasa (la Noguera). Concretament, dins de la tradicional divisió subcomarcal de la Noguera Alta, l'àrea prepirinenca i muntanyosa que dista molt de la plana que representa la Noguera Baixa. La serralada pràcticament s'estén des del seu extrem oriental, el pantà de Camarasa fins al seu extrem occidental, el pantà de Canelles i es troba encapçalada per la gran serra del Montsec. Fontdepou representa el nucli poblacional emplaçat al centre de la serra de Montclús a poca distància del Port d'Àger i la seva elevació màxima arriba als 1.025 metres d'altitud.
<i>Situació geològica i condicions climàtiques</i>
<ul style="list-style-type: none"> - L'entorn geològic de la serra de Montclús presenta unes característiques geomorfològiques úniques i inigualables respecte la resta del territori català. Montclús és una petita part de les serres prepirinenques més properes a la planera Conca de l'Ebre, unitat coneguda com les Serres Marginal. Al llarg de milions d'anys a causa de la pressió exercida des dels Pirineus per un costat, i des de la Conca de l'Ebre, per l'altre, aquest sector patí nombrosos desplaçaments i esllavissades de masses rocoses sedimentàries fet que ha acabat provocant l'estructura actual dels congostos encavalcats i a mode de plectres des d'on es pot veure la composició interna del rocam i els fòssils que inclou. És per això que a cop d'ull es poden identificar les diferents eres geològiques. L'entorn de la serra de Montclús es troba formada per roques calcàries del Cretaci superior i nombrosos fòssils i petjades de dinosaure com les que es troben al jaciment del Doll (al costat de la carretera C-13).⁴⁶ - A nivell climàtic, tot i que la serra de Montclús es troba al límit prepirinenc, realment encara forma part d'un clima mediterrani continental característic de la depressió central lleidatana, el que climatològicament es tradueix en un clima majoritàriament sec, precipitacions no gaire abundants i temperatures extremes de molta

⁴⁶ ROSSELL, Joan; LINARES, Rogeli; FITÉ, Francesc *et al.* (2010). *Montclús. Misteriós naixement i desaparició d'un poble*. Institut Geològic de Catalunya, p. 19 - 37

calor en èpoques estiuenques i molt fred durant les estacions hivernals moment en el qual hi destaquen boires espesses provocades per les inversions tèrmiques.

Hidrografia (mars, rius, llacs, etc.)

La serra de Montclús es troba ubicada entre els rius Noguera Pallaresa (pantà de Camarasa) i Noguera Ribagorçana (pantà de Canelles). Al llarg de tota la zona, trobem algunes rieres, barrancs i petits pantans de regadiu que emergeixen dels rius secundaris els quals neixen dels respectius embassaments i rius principals.

Paisatges, fauna i flora

- Es troba al límit de la **unitat de paisatge** d'Aspres de la Noguera i de la unitat paisatgística del Montsec. En definitiva, presenta variabilitat entre la seva vessant sud des d'on trobem un escenari de roca (congostos i cingles) associat a làmines d'aigua i petites masses boscoses i un paisatge força accidentat al mateix moment que es troba superfície agrícola de secà, alguna part amb evidències d'abandonament del sòl. Per la seva vessant nord, trobem més cobertura vegetal amb rouredes a les obagues i masses forestals més denses i un espai agrícola de cultius herbacis i agricultura de secà més perceptible. La seva biodiversitat es correspon a la gran varietat d'hàbitats que representa tant el seu clima com el seu relleu abrupte i l'heterogeneïtat del medi físic.⁴⁷
- **Fauna:** En ambients forestals, agrícoles i de transició les espècies d'animals mamífers més comuns són fagines, eriçons, guineus, senglars, esquiroles o genetes. De la gran varietat d'aus s'hi destaca la perdiu, el picot verd, l'aufrany, l'esparver, el voltor comú, el trençalòs o el milà negre, entre d'altres. Dues espècies d'escurçó, la colobra de ferradura i els llargardaixos verd i ocellat són els representants més importants del grup dels rèptils.
- **Flora:** Al vessant nord (més ombrívol i humit) la vegetació està dominada per comunitats de roure, pi roig, pinassa i petits nuclis de fagedes com a relictos d'èpoques passades on el clima era més humit. Cap al vessant sud, trobem una vegetació més mediterrània i seca amb el domini d'alzines, boixos, ginebró i matolls com el romaní, l'espígol o el timó.

La riquesa paisatgística i de fauna i flora de part de la serra de Montclús i de tota la serra del Montsec es troba inclosa a la xarxa Natura 2000.

Factors socioeconòmics

Estructura econòmica (rellevància dels diferents camps d'activitat, etc.)

Per observar els principals sectors econòmics de la zona, consultem les dades d'IDESCAT (gener del 2023) pels municipis d'Àger, Avellanès i Santa Linya i Camarasa en l'apartat que ens proporciona el nombre de afiliacions a la Seguretat Social per sector d'activitat econòmica.⁴⁸

⁴⁷ Unitats de paisatge, Generalitat de Catalunya. Extret de: https://territori.gencat.cat/ca/06_territori_i_urbanisme/sol_no_urbanitzable_i_paisatge/politica_de_paisatge/unitats_de_paisatge/index.html

⁴⁸ Idescat. Extret de: <https://www.idescat.cat/pub/?geo=mun%3A250024&id=afi#Plegable=geo>

- Àger: 45 persones ocupades en el sector agrícola, 15 en la indústria, 20 en la construcció i 185 en el sector serveis.
- Avellanes i Santa Linya: 45 persones en l'agricultura, 15 en la indústria, 15 en la construcció i 115 en el sector serveis.
- Camarasa trobem 50 en el sector agrícola, 55 en indústria, 30 en construcció i 230 en el sector serveis.

En perspectiva observem que ajuntant els tres municipis, el sector serveis representa aproximadament el 64% de l'activitat econòmica total del territori, quedant en últim lloc el sector de la construcció amb un 8%.

Estructura sociodemogràfica (piràmide d'edat, població, etc.)

L'àrea de la Noguera Alta es caracteritza per un fort despoblament i envelliment de la seva població. A les piràmides d'edat poblacionals pels municipis d'Àger, Avellanes i Santa Linya i Camarasa observem consultades a l'Idescat s'observa que majoritàriament el gruix de la població és troba entre els 45 i 69 anys i el sector més envellit de la població iguala o supera a la població infantil. Pel nucli de Fontdepou (pertanyent a Àger), el centre de la nostra proposta, malgrat no trobem dades sectorials en relació l'activitat econòmica dels seus 13 habitants⁴⁹, podem assegurar que la majoria és gent de la tercera edat en estat de jubilació. Pel nucli de Sant Josep de Fontdepou trobem 59 habitants censats. Cal tenir en compte que tot i considerar-se un altre nucli pertanyent a Àger (d'incorporació recent), a efectes pràctics, Sant Josep de Fontdepou representa una urbanització de cases i xalets al costat de Fontdepou, molts habitatges dels quals són de segona residència o familiars. Per això, quan parlem de Fontdepou també ens ferim a Sant Josep de Fontdepou.

Infraestructures i serveis disponibles

Equipaments (aigua, gas, electricitat, etc.)

- Pel municipi d'Àger (així com del nucli de Fontdepou) trobem en bon funcionament i gestió els serveis d'aigua, gas, electricitat i gestió de residus del qual existeix periòdicament servei de recollida porta a porta de residus vegetals (un cop a la setmana) i de residus voluminosos (un cop al mes).

Transports (xarxa de camins i carreteres, transport públic, etc.)

- La principal via que articula la circulació rodada de nord a sud i que travessa la serra de Montclús pel nucli de Fontdepou i el port d'Àger és l'actual carretera C-12, en bon estat, l'única via que connecta Balaguer amb Àger i permet l'accés cap al Pirineu. També trobem tota una xarxa de camins rurals, veïnals, pistes forestals, senders o camins de bast que connecten diversos indrets d'interès cultural o agrícola. No obstant, el municipi no disposa d'un inventari de camins actualitzat tal i com proposa el decàleg per l'elaboració dels inventaris municipals de camins⁵⁰. Tot i que disposa d'un visor cartogràfic amb les principals vies i camins secundaris⁵¹ i alguns itineraris i rutes turístiques proposades des del mateix consorci.

⁴⁹ Idescat. Extret de: <https://www.idescat.cat/emex/?id=250024>

⁵⁰ Els inventaris municipals de camins. Generalitat de Catalunya, Departament de Territori. Extret de: https://territori.gencat.cat/ca/06_territori_i_urbanisme/idapa/documentacio/senderisme/inventaris_municipals/index.html

⁵¹ Annex 3

- Trobem una línia de ferrocarril (les línies RL1 i RL2) que uneix Lleida o Balaguer amb Àger (i fins La Pobla de Segur). A nivell municipal, trobem la línia d'autobús 106 que connecta els nuclis d'Àger, Agulló, Fontdepou i Vilamajor.⁵²

Serveis (comerços, centres educatius, centres sanitaris, etc.)

- Els serveis bàsics es troben concentrats al nucli d'Àger. Així doncs, trobem tres comerços de queviures, una farmàcia i un parc de bombers voluntaris. No hi trobem cap Centre d'Atenció Primària tot i que durant la setmana s'hi troba un consultori mèdic amb els serveis de medicina i infermeria amb un horari que varia depenent de l'època de l'any. També s'hi ubica una petita biblioteca municipal (Biblioteca Amèlia Claverol) i un centre educatiu (ZER El Montsec) que imparteix parvulari, educació infantil i educació primària. A més, compta amb una residència de la tercera edat pública de 33 places. Al nucli de Fontdepou només s'hi oferta restauració i allotjaments turístics.

Factors culturals

Llocs i elements d'interès cultural i històric

- Són varis i diversos els elements d'interès històric, cultural, arquitectònic natural de la serra de Montclús. Més enllà dels vestigis que ja s'han tractat en anterioritat també s'hi troba amb un gran valor històric, artístic i arquitectònic el propi nucli clos d'Àger i la col·legiata i castell de Sant Pere d'Àger o el santuari de la Mare de Déu de Colobor. Els altres nuclis poblacionals que formen el municipi d'Àger com Vilamajor, Masos de Millà, Corçà, Millà i Agulló compten amb una riquesa patrimonial única gràcies a la seva peculiar disposició, nuclis creats a l'alta edat mitjana. Per tota la regió s'hi ubiquen més elements defensius medievals com la fortalesa de les Conclues, el castell dels Masos de Millà, castell de Sant Llorenç, la Torre islàmica de Millà, la Torre d'Agulló, la Torre de Sanui. També s'hi troben ermites d'estil romànic per tota la vall.⁵³

Oferta d'oci esportiu i d'aventura

- Gràcies a les particulars característiques orogràfiques i climatològiques de l'entorn de la Vall d'Àger, aquesta zona es coneguda per posseir unes condicions ideals per realitzar esports d'aventura associades al parapent, paramotor i a l'ala delta. Alhora, una part important del sector d'oci esportiu també es troba associat a les activitats de kayak i pàdel surf a l'entorn del congost de Mont-rebei i pantà de Canelles . Trobem sis empreses que gestionen aquest tipus d'activitats d'oci esportiu al municipi d'Àger: Albatros Escola de vol, Alsnúvols (escola de parapent i paramotor), Entrenúvols, Montsec Activa, Zenith Aventura i Àger Aventura't.

Oferta astronòmica

⁵² ATM Lleida. Extret de: <http://www.atmlleida.cat/horaris/106>

⁵³ Per a més informació, consultar Turisme Àger (Ajuntament d'Àger): <https://turismeager.cat/itineraris-a-peu/>

- La Vall d'Àger compta amb el certificat *Starlight* que qualifica el seu cel nocturn com a excel·lent gràcies als seus condicionants meteorològics de baixa afectació de contaminació lumínica. Per això, compta com a destinació turística *Starlight* i Reserva *Starlight*.
- Àger compta amb el Parc Astronòmic del Montsec, una iniciativa on es fomenta la recerca, formació i divulgació astronòmica gràcies al Centre d'Observació de l'Univers que compta amb unes instal·lacions de tecnologia avançada amb cúpules d'observació i telescopis d'alta qualitat, un planetari digital 3D multimèdia (l'Ull del Montsec) i una plataforma per a l'observació directa del cel. Ofereix un gran ventall d'activitats divulgatives, visites guiades a l'exposició permanent d'astronomia i sessions explicatives del cel nocturn.

Oferta d'allotjament

Allotjaments turístics: nombre, tipus i capacitat.

- Centrant-nos al municipi d'Àger, trobem un total de 24 allotjaments turístics de diverses tipologies, tres dels quals es situen al nucli de Fontdepou. Un alberg, un càmping, dos hotels, quinze cases rurals i set apartaments rurals. En total, sumant la capacitat màxima de cadascun, els allotjaments de caire turístic poden portar una capacitat màxima de 979 persones, xifra que duplica la població resident. Aquesta xifra no inclou els habitatges d'ús turístic ocasionals o que s'ofereixen per plataformes com Airbnb ni s'ha comptabilitzat la possibilitat de zones d'autocaravana.⁵⁴

Oferta de restauració i oci nocturn

Nombre i tipus de d'establiments de restauració

- Trobem un total de vuit negocis de restauració que ofereixen servei de bar i/o restaurant. Tres dels quals es troben al nucli de Fontdepou i un local dedicat a l'oci nocturn (bar musical – pub). Amb un total d'una capacitat màxima de comensals de 520, a part de les 150 places d'aforament del pub.⁵⁵

Existeix un pla o estratègia de desenvolupament turístic?

- Arran de l'estancament econòmic i crisi global generada per la pandèmia de la Covid-19 durant els anys 2020 i 2021 el Consell Comarcal de la Noguera va impulsar un *Pla de reactivació socioeconòmica de la comarca*, des d'on s'analitza sectorialment diferents eixos i estratègies per reincentivar el desenvolupament econòmic. Una de les línies de treball principals del pla es centra en projectes d'àmbit turístic i patrimonial en col·laboració amb el Consorci Grup d'Acció Local Noguera-Segrià Nord i fons FEDER. Els projectes que es volen potenciar són l'astroturisme, el cicloturisme, senderisme, el projecte POCTEFA-PLN Pirineos la Nit (amb l'objectiu de millorar el cel nocturn i potenciar la seva protecció), el projecte de La Cabanera (recuperació de la ruta històrica transhumant que uneix Taüll amb Linyola i que discorre per la Vall d'Àger), el Camí de Sant Jaume (amb l'objectiu de fomentar la riquesa patrimonial que ofereix aquest camí històric), Paisatges de Ponent (consolidar aquest projecte com a destí turístic de referència sostenible i recuperació del

⁵⁴ Annex 4

⁵⁵ Annex 4

patrimoni cultural i natural que gestiona) i per últim, fomentar la creació i recuperació de la xarxa de camins tradicionals del Pirineu (incloent la Noguera) i valorar el paisatge que els envolta.⁵⁶

Organitzacions turístiques locals

Entitats gestores i promotores

Geoparc Orígens, Espai Orígens, Turisme Àger, Diputació de Lleida (Patronat de Turisme – Ara Lleida), Consorci GAL Noguera Segrià-Nord, Ajuntament d'Àger, Consell Comarcal de la Noguera, Fundació Arnau Mir de Tost.

5.2. Anàlisi de la demanda

Per analitzar degudament la demanda d'un territori s'hauria de dur a terme un estudi quantitatiu i qualitatiu sobre l'estada dels turistes, visitants o excursionistes que passen pel territori, tant si es tracta d'un dia com d'una nit o varies (és a dir, si hi ha pernoctació o no). En aquest cas, per l'anàlisi qualitatiu caldria realitzar enquestes o formularis als usuaris turistes que passen pel territori per tal d'extreure la més detallada informació, tanmateix, com que no es disposa d'eines ni d'informació suficient per realitzar un anàlisi qualitatiu ja que traspasa els límits d'aquest treball, es pot arribar a recopilar informació sobre un anàlisi quantitatiu de la demanda a través de les dades estadístiques que ens proporciona l'INE.

Hem pogut consultar les dades de l'any 2022 en relació al turisme català per província d'origen (vegeu figura 8) i l'arribada del turisme estranger per país d'origen segons la informació rastrejada per telefonia mòbil (vegeu figura 9).⁵⁷ Tenint en compte que aquesta font d'informació no és del tot precisa i és susceptible de contenir errors quantitatius, almenys es parteix d'una bona referència per saber el nivell de mobilitat de persones visitants al municipi d'Àger. Tampoc queda clar si aquestes dades reflecteixen visitants (no pernocten) o turistes (pernoctació mínima d'una nit). Com que es tracta d'una estadística experimental, no queda massa clar quines variables s'utilitzen per determinar que el motiu de desplaçament és realment per oci turístic. Tot i això, com que la informació es troba classificada per municipis resulta una eina útil.

⁵⁶ ALAMON, Núria; PARDOS, Judit; BELLERA, Carla; QUERALT, Aida. (2021). *Pla de reactivació socioeconòmica de la comarca de la Noguera arran de la crisi generada per la Covid-19*. Consell Comarcal de la Noguera. Extret de; <https://www.ccnoguera.cat/actualitat/seccions-fixes/reactivacio-socioeconomica/pla-reactivacio-noguera.pdf>

⁵⁷ INE: <https://www.ine.es/jaxiT3/Datos.htm?t=53462#!tabs-grafico>

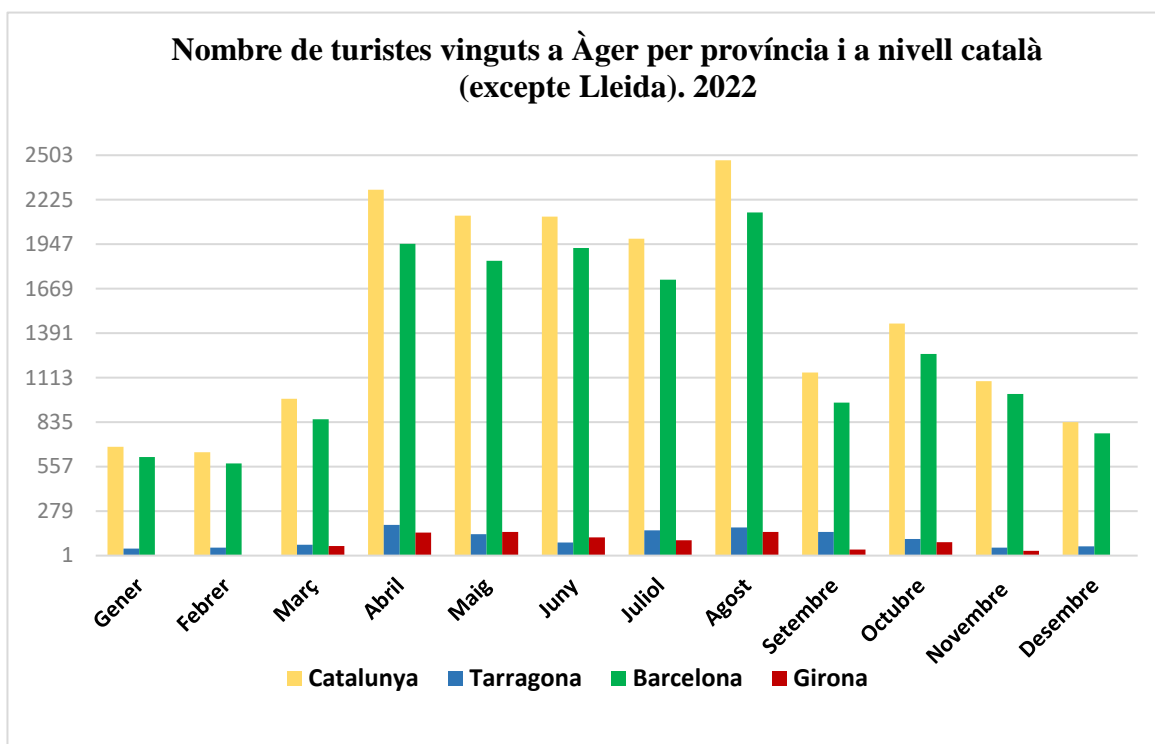


Figura 8. Font: elaboració pròpia a partir de les dades de l'INE.

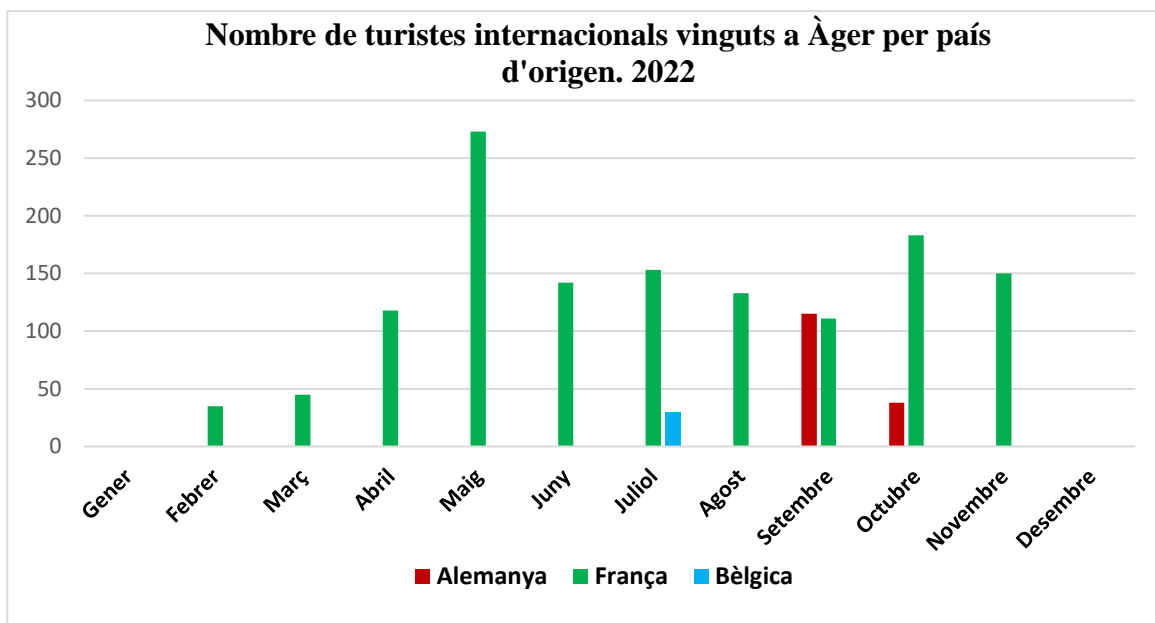


Figura 9. Font: elaboració pròpia a partir de les dades de l'INE.

Pel que fa al turisme nacional, els períodes de màxima ocupació es produeixen entre els mesos d'abril, maig i agost, majoritàriament provinents de Barcelona. Durant el mes d'agost del 2022 el municipi d'Àger va estar ocupat per un total de 2.451 persones d'arreu de Catalunya (sense contar la província de Lleida, de la que no se'n tenen dades). Pel que

fa el turisme estranger, destaca l'ocupació de persones de nacionalitat francesa durant el mes de maig (273 persones) seguit de la mobilitat de la presència de turistes alemanys durant el mes de setembre (115 persones).

5.3. Tendències del mercat cap a un model turístic de desenvolupament sostenible

És cabdal prendre en consideració les noves tendències de desenvolupament turístic en les zones rurals i/o de muntanya en tant que actualment estan ressorgint noves necessitats que cal adaptar-les a un model turístic en consonància a un públic cada vegada més segmentat. Estem parlant de nous consumidors més actius, autònoms i conscienciats que busquen una qualitat i unes expectatives a l'alçada d'un model de gestió i planificació sostenible amb l'entorn, el producte i l'experiència. La tendència cada vegada va més de la mà a cercar una qualitat turística percebuda com a qualitat geogràfica i ambiental on es valora l'experiència vivencial a nivell regional, local i a petita escala. És imprescindible generar una consciència de destí que impliqui desenvolupar estratègies dirigides a la sensibilització dels agents locals públics i privats tant com a la població local.

Tal i com apunten anàlisis recents sobre nous plans d'actuació i planificació integral del nou turisme, si un destí emergent no es planifica des d'un primer moment des de la integració de la pròpia activitat turística en un marc de sostenibilitat i consciència mediambiental, poden sorgir conflictes socioespacials que poden donar origen a confrontacions entre els diferents interessos socials, econòmics, culturals i ambientals del territori. Des d'aquest punt de vista, la tendència és clara. Alhora de revaloritzar una àrea natural cal prioritzar i tenir en compte la seva conservació, millora i la transmissió del seu patrimoni (natural, cultural, paisatgístic, intangible, etc.) i utilitzar aquest recurs de cara a la producció i desenvolupament, no exclusivament a curt termini valorant la rendibilitat immediata, sinó de cara a avaluar la viabilitat a llarga durada des d'uns criteris socials i ambientals que mantinguin un compromís sobre la realitat local del territori.⁵⁸

Així doncs, la tendència irreversible de la gestió turística camina al costat de la tendència global planetària al decreixement entès com la transició necessària cap a una economia

⁵⁸ ÁVILA BERCIAL, Reyes; BARRADO TIMÓN, Diego A. (2005). "Nuevas tendencias en el desarrollo de destinos turísticos: marcos conceptuales y operativos para su planificación y gestión". *Cuadernos de Turismo*, núm. 15, p. 27 – 43.

circular i sostenible. Per tant, el producte ofert té en compte la innovació de nous productes de qualitat des de la sostenibilitat turística i local.

6. Concreció de la proposta

“Paissetja’t” és una proposta d’activitat cultural didàctica que consisteix en intentar assolir un conjunt de cinc itineraris mitjançant el joc d’orientació i la descoberta de pistes. Així doncs, l’objectiu final és descobrir quina paraula s’amaga darrere de cada ruta seguint per ordre els punts indicats en el mapa on s’hi trobaran diverses banderoles amb el repte marcat per aconseguir una de les lletres. Totes les preguntes tenen a veure amb la història cultural i natural de la serra de Montelús i l’objectiu és descobrir els elements culturals i arquitectònics del paisatge i la història que s’hi amaga darrere d’una forma dinàmica. Aquesta activitat és autoguiada i s’encoratja a orientar-se únicament per les pistes i el mapa que cal portar damunt, sense consultar cap recurs de geolocalització digital ni informació a internet. Tan el mapa com el full de pistes es podrien descarregar via web a l’adreça de Turisme de la Vall d’Àger o del Geoparc Orígens atès que el projecte busca la col·laboració de les entitats gestores públiques i privades del territori i passaria a formar part del ventall de propostes d’oci de divulgació del patrimoni cultural i creació d’itineraris.

És per això que si el públic assoleix desxifrar el missatge amagat entre els cinc itineraris i ho certifica enviant les comprovacions a través de les xarxes socials d’aquests, com a recompensa s’aconseguirien abonaments per poder escollir una altra experiència d’oci esportiu, cultural o natural que s’ofereixen per la zona. Es podria escollir entre:

- Visita guiada al monestir de les Avellanes,
- Visita conjunta al nucli antic de la vila i Col·legiata de Sant Pere d’Àger
- Activitat guiada de kayak-trek al congost de Mont-rebei (a mans de Montsecactiva),
- Visita al Parc Astronòmic del Monstec (amb sessió a la cúpula Ull del Montsec i observació del cel nocturn)
- Descoberta de la fauna amb guia-interpretador a la reserva natural de Sant Llorenç de Montgai
- Via ferrada amb guia a escollir a l’entorn de Corçà (incloent material).

El mapa és esquemàtic i icònic i es mostra amb claredat les pistes i camins que cal seguir per arribar a cada banderola tot acompanyat d'una llegenda necessària per ubicar millor els elements del paisatge. Al final de l'apartat, s'ha recreat un dels cinc itineraris i les respectives preguntes. S'ha de tenir en compte que les preguntes no es trobarien al full, sinó escrites *in situ* a les pertinents banderoles. A la segona pàgina només hi hauria només el nombre de lletres de cada resposta. El nom de l'itinerari (una pregunta) és una pista del mot final que cal encertar.

Per altra banda, aquest producte turístic encaixa amb les variables que s'han analitzat en referència a l'oferta, la demanda i les tendències del mercat cap al desenvolupament sostenible. Es vetlla a atraure un perfil de públic familiar i jove que busqui gaudir d'una experiència cultural i també esportiva i per la qual cosa, tenint en compte l'índex d'envelliment local, s'afavoriria positivament l'arribada de visitants i turistes d'edats més variables per revertir les actuals dinàmiques demogràfiques. En un altre costat, per tal que l'activitat pugui ser gaudida amb tranquil·litat es recomana realitzar-la en petits grups d'entre una i fins a cinc persones, a més que per completar amb èxit l'experiència el reptau en assolir l'enigma final (és a dir, realitzar els cinc itineraris) amb quatre dies (tres pernотacions) ja sigui consecutius com no. Qüestió que inherentment porta al públic a visitar i dur a terme altres activitats que s'ofereixen al territori (com visitar el Parc Astronòmic del Montsec o el congost de Mont-rebei) i a diversificar la seva economia.

Segons el que hem pogut observar amb les dades extretes, en temporada alta la demanda iguala o inclús suposem que supera la capacitat d'oferta del municipi, fet que acaba sobrecarregant i sobredimensionant els espais naturals i els llocs d'interès de la vall. Tanmateix, com hem vist, la climatologia de la serra de Montclús no és molt extrema i al tractar-se d'una zona de mitja muntanya mediterrània de secà, l'activitat és realitzable a qualsevol època de l'any, excepte si existeix risc per algun fenomen excepcional de temperatures extremes o meteorologia adversa i les autoritats recomanin no dur a terme aquest tipus d'activitat. És per això que d'aquesta manera es busca desestacionalitzar l'oferta i mantenir una economia dinàmica i activa durant tot l'any. Per les característiques de la pròpia activitat (autoguiada, possibilitat d'escollir l'ordre dels itineraris, recomanació de grups de cinc persones, etc.), l'arribada de públic es preveu esgraonat i amb la capacitat suficient del territori per acollir el públic d'entre els vint-i-cinc allotjaments turístics a escollir segons les necessitats del tipus de grup que arribi (familiar, jove o adult).

La possibilitat d'arribar fins a Fontdepou o Àger amb transport públic és possible tot i les limitades franges horàries amb autobús (a Àger o Fontdepou) o amb tren (només a Àger). No obstant, la connectivitat interna entre els diferents nuclis poblacionals o entre els indrets d'interès natural o cultural especial és inexistent ja que s'ubiquen a zones més irregulars.

Per l'altra mà, es requereixen una sèrie d'actuacions per fer més accessible i atractiu els diferents indrets sobretot en matèria de manteniment de camins, senyalització i intervenció de les pròpies construccions.

En matèria de camins, és necessari netejar i reobrir alguns trams de camí i pista com per exemple, algunes seccions del camí de Fontdepou a Montclús ja que la ruta més habitual per arribar a Montclús és des de Santa Linya, recorregut que sí que es manté en bon estat a diferència de l'altra opció proposada. Per accedir dalt del turó de Montesquiú, trobem diversos corriols que s'uneixen i es separen entre la vegetació, caldria buscar i delimitar un d'aquests camins per tal de no perdre's i senyalitzar degudament el tram. Trobem la mateixa conjuntura per accedir a Montlleó, a Cògul i al Mas de Miquel indrets on caldria refer el camí per complet. En matèria de senyalització es proposa la implantació de dos rètols de caire informatiu i interpretatiu que presenti l'activitat de "Paissetja't", l'un a Fontdepou i l'altre a Àger. A Fontdepou s'hi instal·laria un punt d'informació mòbil que aniria rotant entre Àger i Fontdepou. A més, és necessari renovar les senyals del despoblat de Montclús ja que es troben molt desgastades i indesxifrables així com renovar les de la via romana i les que condueixen fins a Sant Llobí.

En tercer lloc, caldria realitzar obres de rehabilitació de la cabana del Gulló i mas de Miquel que es troben en un estat de ruïnes i deteriorament molt avançat, caldria iniciar prospeccions arqueològiques a Montesquiú, Cogul i Montlleó per conèixer la viabilitat de dur a terme treballs arqueològics i incitar al coneixement i a l'estudi de tals despoblats pràcticament desapareguts. A part, caldria declarar com a BCIL tots els elements per tal de garantir-ne el seu reconeixement.

"Paissetja't" podria incloure's com un paquet dins de les Georutes (itineraris geològics)⁵⁹ proposades des de Geoparc Orígens tot i que amb el suggeriment d'anomenar-se com a

⁵⁹ Per a més informació, consultar la web de Geoparc Orígens: <https://www.geoparcorigens.cat/quefer/rutes-seleccionades/>

Culturutes, itineraris culturals. Des d'aquesta entitat es podrien dur a terme les tasques de comunicació i promoció del producte.

Paissetja't per la serra de Montclús

Itinerari 4: *En quin idioma parlen les pedres?*

Desnivell acumulat: **+150**

Època recomanada: **Tot l'any**

Distància: **10,8 km**

Modalitat: **Senderisme**

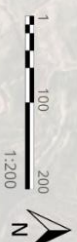
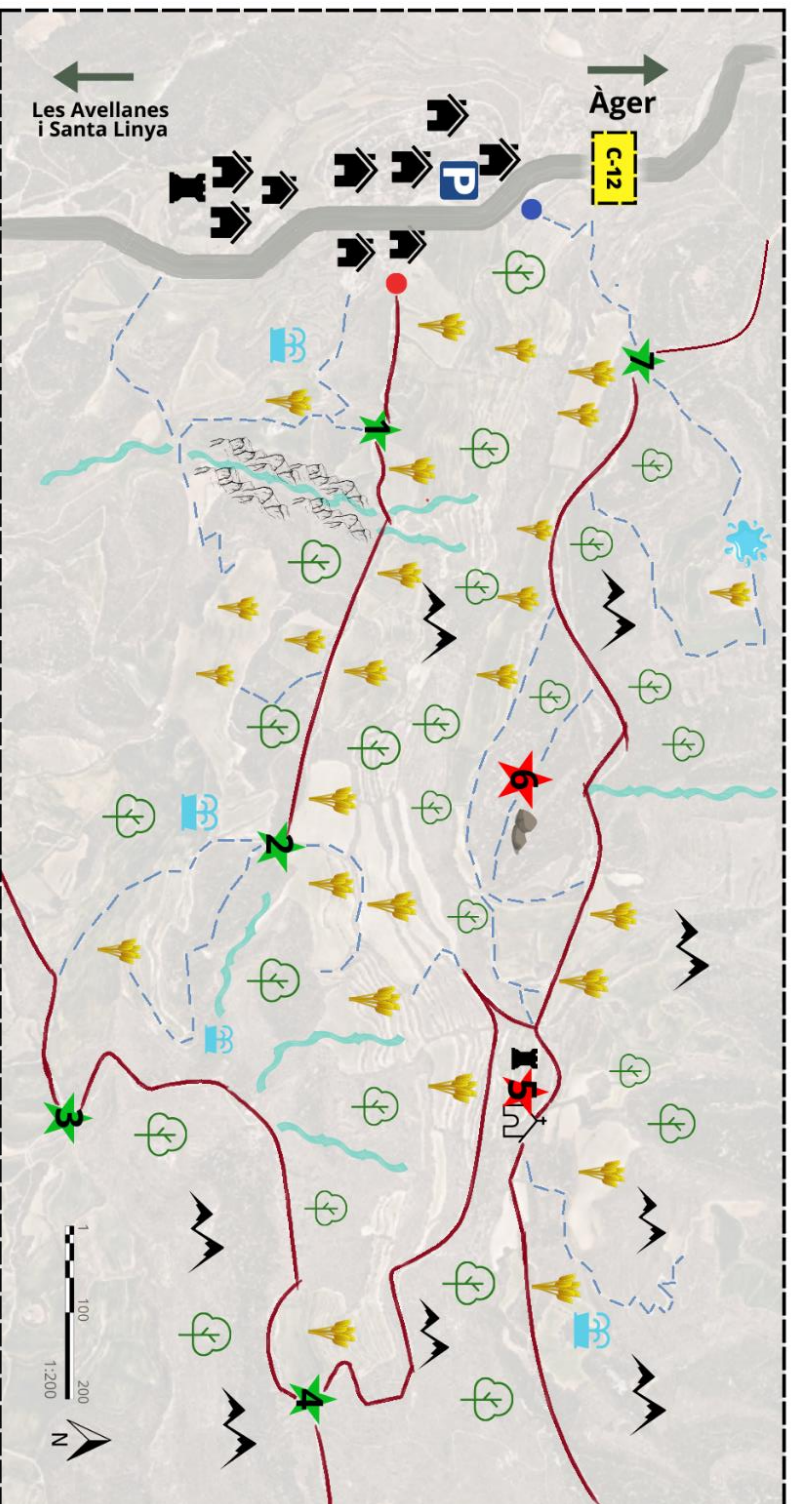
Dificultat: **Fàcil**

● punt d'inici ● punt final



LLEGGENDA

	camp de conreu
	curs d'aigua
	pista
	camí
	massa forestal
	pantà
	font natural
	parquing
	església
	torre
	ruïnes
	bandera
	bandera especial
	Fontdepeu
	barranc



punt d'inici: arranquem seguint recte la pista d'Oroners 500 metres fins trobar el primer encreuament on trobarem la primera banderola

les caselles en **vermell** són les lletres que componen la paraula final, al marge dret del mapa

1 Deixem endarrere el nucli de Fontdepou. Nosaltres haurém de continuar recte en direcció est tal i com indica el mapa. Abans d'arribar al següent punt, haurém de travessar una petita rasa que permet el pas de l'aigua. Com s'anomena aquest tipus d'accident del relleu ocasionat pel pas fluvial? La sequera ha causat la disminució del pas de l'aigua

2 Ens trobem davant d'un extens camp agrícola de secà. Amb la reconquesta cristiana de la zona a mans d'Arnau Mir de Tost, es va entrar amb una dinàmica de repoblament i repartició de terres entre els habitants. Com s'anomenava una porció de terra que tenia un ús agrícola i un ús fronterer (marcava el límit de domini del territori) i que anava associat a una torre de vigilància que trobarem més endavant?

3 Si continuéssim aquesta pista 3,5 km en direcció est, arribaríem fins a un despoblat que va ser destruït l'any 1373 per una catàstrofica esllavissada fruit d'un moviment sísmic. Sabeu quin és?

4 Si mirem cap al nord el paisatge és ple de cingleres que donen una caracterització única a aquest indret que forma la serra del Montsec. Tot i que l'entorn d'Ager, més **marginal**, es troba al límit de la serra del Montsec. En definitiva, geològicament parlant, la serra de Montclús forma part de les serres...

5 Hem arribat a les Torres de Cas, una antiga vila fortificada del segle XI. Com hem dit, les seves altes torres vigilaven les terres de conreu i el moviment enemic. Durant aquest període la zona era terra de frontera entre el bàndol cristià i musulmà. A qui va pertànyer la creació d'aquesta estructura defensiva i posterior vila associada? **Us heu de fer una foto i guardar-la**

6 Veieu alguna cosa? Als vostres peus s'hi amaga un castell i una vila medieval, Montsesquiú. Com veieu no r'ha quedat cap resta però si sou prou curiosos al llarg del **puig** veureu algunes **lloses** i pedres grans amuntegades no de forma natural... esteu davant dels únics vestigis visibles de les antigues construccions desaparegudes. Sabeu com s'anomenava la vila abans que Arnau Mir de Tost la denominés Montsesquiú? **Us heu de fer una foto i guardar-la**

7 Estem arribant a la carretera i Fontdepou. No obstant, aquesta carretera moderna no sempre va estar aquí. Sabeu qui va construir la principal via que unia Ager amb Balaguer per la serra de Montclús molt abans de la creació del poble de Fontdepou i i que encara es conserva? Hi podem arribar si continuem per aquesta pista que ens porta fins al Port d'Ager. Nosaltres trencarem pel camí que es situa al sud-oest treessant un camp per arribar al punt final del recorregut

⁶⁰ Solució de les preguntes: 1. Barranc, 2. Quadra, 3. Montclús, 4. Marginals, 5. Cristians, 6. Puigdelloell 7. Romans. Paraula final: Mossàrab

7. Conclusions

Finalment, “Paissetja’t” no ha sigut res més que la materialització de les necessitats i propòsits que s’han establert des d’un principi. Des de la convicció personal de promoure accions per la divulgació, reconeixement i salvaguarda del patrimoni cultural, natural i històric que ens envolta, ha nascut una proposta didàctica seguint una estratègia que aposti pel desenvolupament sostenible i la mobilitat alternativa, entenent que el nostre futur ha d’anar indiscutiblement per aquest camí.

La qüestió del treball ha sigut, sens dubte, haver de limitar un gruix considerable d’informació i delimitar les fonts tenint en compte que calia repensar el resultat final (la proposta) des d’un nivell precís d’aplicabilitat, com considero que s’ha assolit gràcies en gran part al treball de camp realitzat. Al cap i a la fi, em remeto a repetir que cadascun dels capítols en què s’ha estructurat el treball (anàlisi del paisatge històric, anàlisi de la potencialitat turística i concreció de la proposta) hagués pogut desenvolupar-se com un treball de fi de màster propi. Però des de l’òptica integral de la gestió territorial, considero que s’ha pogut entendre i formular el procés seguit per arribar a pensar un producte turístic tenint en compte tots els factors que precisats i sent conscient de què n’hi ha hagut d’altres que no s’han pogut tenir en compte per falta de temps i d’extensió.

L’anàlisi del paisatge històric tenint en compte components com la toponímia i l’etimologia dels mots, una disciplina que revela gran part del sentit i l’origen dels espais, viles, construccions o elements naturals del paisatge a les que fan referència, o l’estudi de l’espai immediat mitjançant la comparació de la cartografia històrica de les antigues fotografies aèries de 1945 o 1956, ens ha revelat informació que ha sigut posada a la pràctica per la seva divulgació amb el projecte de “Paissetja’t” tal i com s’ha vist amb la creació de l’itinerari 4, des d’on s’ha relacionat els elements estudiats (Montesquiú i les Torres de Cas) amb els enigmes a resoldre. A causa del límit d’extensió, només s’ha pogut materialitzar un dels cinc itineraris que s’han valorat tot i que el pes de la proposta ha esdevingut la mateix.

Amb l’anàlisi de la potencialitat turística i mitjançant propostes metodològiques centrades en les àrees rurals, s’ha pretès obtenir una pinzellada dels trets que caracteritzen el municipi d’Àger a nivell de demanda i oferta considerant els factors culturals, socials, econòmics, demogràfics i geogràfics per adaptar una activitat que no sobrepassés la

capacitat de càrrega del territori i no es desvinculés del propòsit inicial d'un enfoc de gestió integral, innovadora i sostenible.

Aquestes propostes han d'anar dirigides a encarar la problemàtica que desafia el món rural, el despoblament i l'èxode de població. Moltes d'aquestes regions, paratges naturals únics per excel·lència amb un ric patrimoni natural i cultural, sobreviuen gràcies a l'estacionalitat conferida per una determinada època de l'any (períodes festius i mesos d'estiu) quan s'assoleix una sobreocupació de tals espais, una qüestió que acaba resultant contraproductent ja que sense una bona gestió del territori, la massificació acaba malmetent l'espai i així, el seu valor. Cal atraure població fixa al territori i per això és necessari que hi hagi disponibilitat d'habitatge de lloguer, venda o cessió, una problemàtica històrica a la regió pirinenca i prepirinenca. Aquesta reflexió ve donada per la importància de recuperar el patrimoni de les zones rurals que s'ha anat abandonant per la falta de relleu generacional i desinterès en aquest, com són moltes masies caigudes en desús i abandonament, parcel·les de corneu, coberts o infraestructures històriques que han deixat de ser una prioritat i han sigut abandonades.

Amb tot, considero que el primer pas per encarar aquest enorme repte passa per conèixer el nostre passat i trepitjar amb les nostres cames l'entorn i el medi natural que ens envolta.

8. Bibliografia

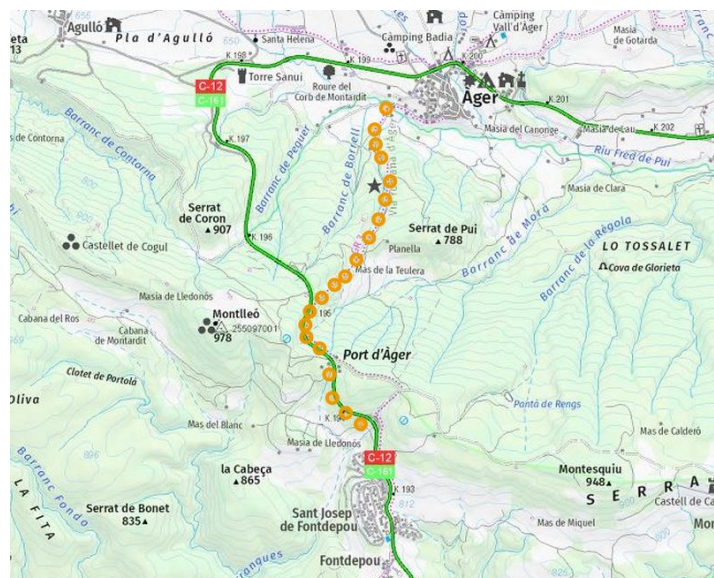
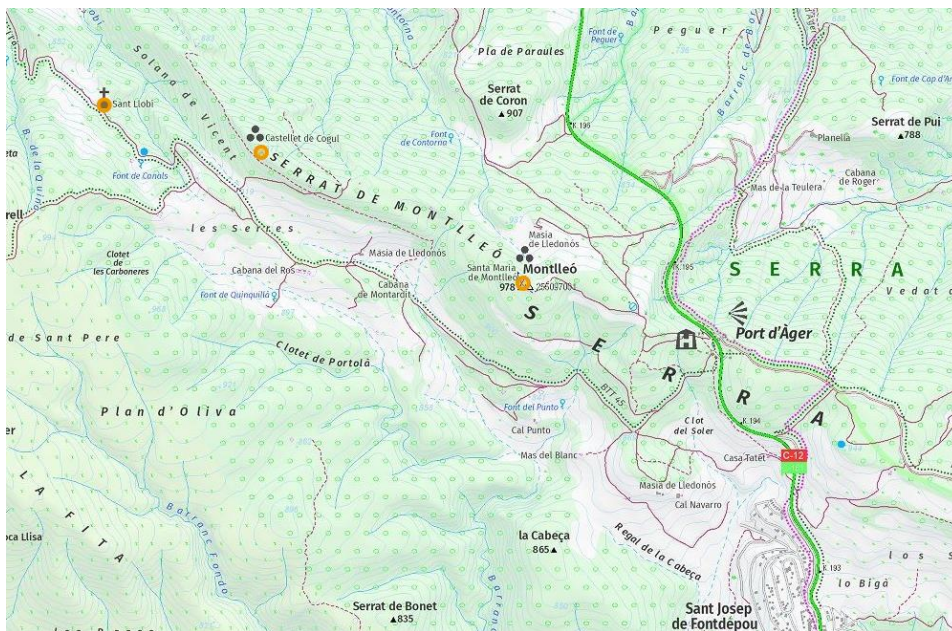
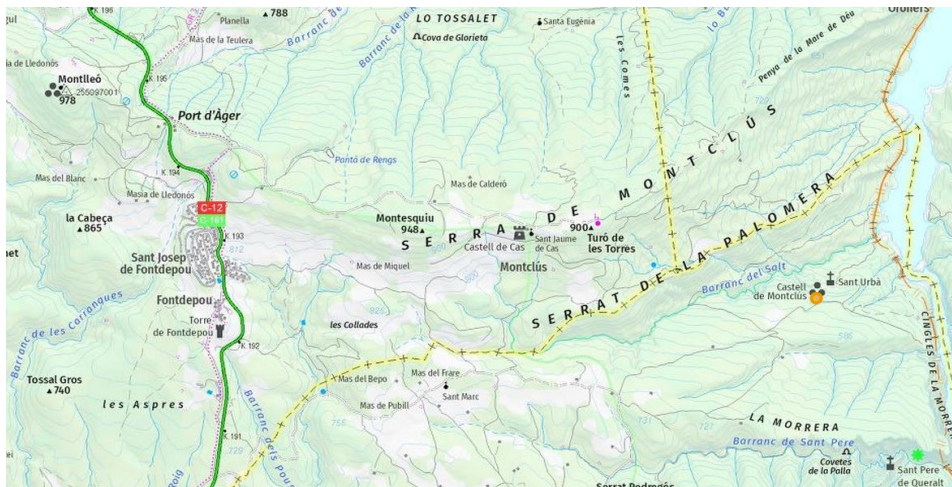
- Ajuntament d'Àger. (2011). "Pla especial urbanístic del catàleg de masies i cases rurals". Generalitat de Catalunya. Extret de: <https://dtes.gencat.cat/rpuportal/#/consulta/detallExpedient/240620>
- ALAMON, Núria; PARDOS, Judit; BELLERA, Carla; QUERALT, Aida. (2021). *Pla de reactivació socioeconòmica de la comarca de la Noguera arran de la crisi generada per la Covid-19*. Consell Comarcal de la Noguera. Extret de: <https://www.ccnoguera.cat/actualitat/seccions-fixes/reactivacio-socioeconomica/pla-reactivacio-noguera.pdf>
- ANDRÉS SARASA, José Luis. (2000). "Aportaciones básicas del turismo al desarrollo rural". *Cuadernos de Turismo*, núm. 6, p. 45 – 59.
- ANDREU, Neus; LÓPEZ, Diego *et al.* (2005). "Técnicas e instrumentos para el análisis territorial", en ANTÓN CLAVÉ, Salvador i GONZÁLEZ REVERTÉ, Francesc. (coord.): *Planificación territorial del turismo*. Barcelona: Editorial UOC, p. 61-91.
- ÁVILA BERCIAL, Reyes; BARRADO TIMÓN, Diego A. (2005). "Nuevas tendencias en el desarrollo de destinos turísticos: marcos conceptuales y operativos para su planificación y gestión". *Cuadernos de Turismo*, núm. 15, p. 27 – 43.
- BARRADO TIMÓN, Diego A. (2004). "El concepto de destino turístico. Una aproximación geográfico-territorial". *Estudios Turísticos*, núm. 160, p. 45 – 68.
- BOLÒS, Jordi (ed.) (2010). *La caracterització del paisatge històric*. Territori i Societat: el paisatge històric. Història, Arqueologia, Documentació, núm. 10.
- BOLÒS, Jordi (ed.) (2008). *Els caràcters del paisatge històric als països mediterranis*. Territori i Societat: el paisatge històric. Història, Arqueologia, Documentació. Lleida: Pagès Editors, Universitat de Lleida, col. Territori i Societat: el paisatge històric, núm. 8, p. 273-308.
- BOLÒS, Jordi. (2003). "L'organització de l'espai rural i diferents models de poblament a l'Edat Mitjana, a L'organització de l'espai i models de poblament". *II Jornades d'Història i Arqueologia Medieval del Maresme*, p. 11-22.
- BOLÒS, Jordi. (2004). *El orígens medievals del paisatge català. L'arqueologia del paisatge com a font per a conèixer la història de Catalunya*. Barcelona: Institut d'Estudis Catalans, col. Memòries de la Secció Històrico-arqueològica, núm. 64, p. 5 – 40.
- BOLÒS, Jordi. (2007). "Conèixer el paisatge històric medieval per poder planificar i gestionar el territori". BOLÒS, Jordi i BUSQUETA, Joan (ed.): *Territori i societat a l'Edat Mitjana: història, arqueologia, documentació*. Lleida: Edicions de la Universitat de Lleida, p. 145 – 226.
- BOLÒS, Jordi. (2015). "Paisatges i transicions: canvis i continuïtats al llarg de la història". *El paisatge en èpoques de transició al llarg dels darrers dos mil anys. Territori i societat: el paisatge històric, història, arqueologia, documentació*. Lleida: Edicions de la Universitat de Lleida, p. 56 – 126.

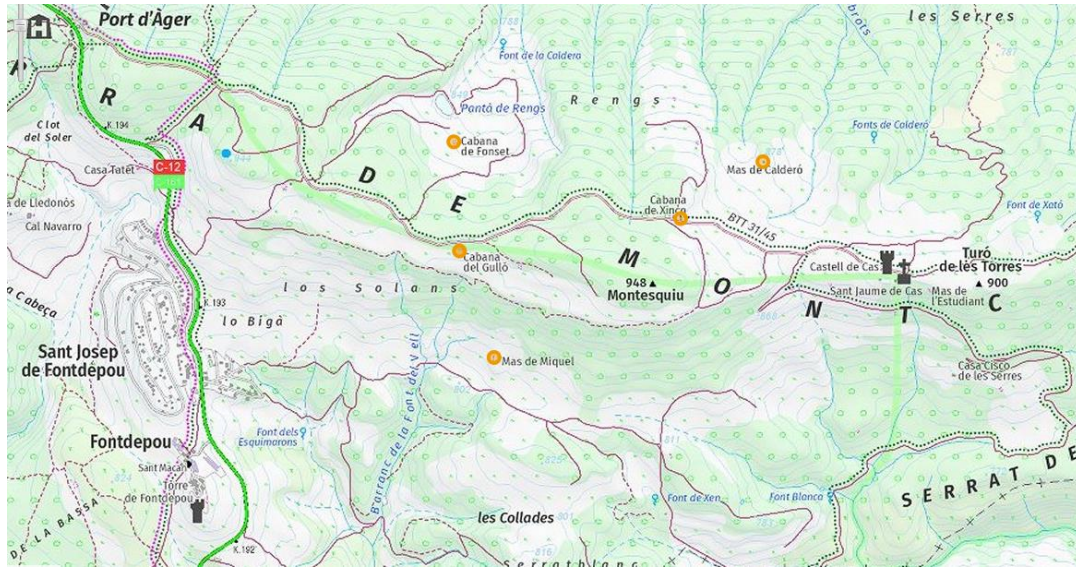
- CAPEL, Horacio. (2014). “Patrimonio natural y territorial”. *El patrimonio: la construcción del pasado y del futuro*. Barcelona: Ediciones del Serbal, p. 69 – 80.
- Centre Excursionista de Lleida. (1998). “Via romana de Fontdepou a Àger.” II Diada del Camí de Muntanya [Lleida]. Extret de:
<https://cel.cat/webcam/rutes/noguera/archius/cami2.pdf>
- Conveni Europeu del Paisatge. Consell d'Europa*. Generalitat de Catalunya. Consell Assessor per al Desenvolupament Sostenible. Extret de:
https://www.gencat.cat/mediamb/publicacions/monografies/conveni_europeu_paisatge.pdf
- COROMINES, Joan. (1994). *Onomasticon Cataloniae. Els noms de lloc i noms de persona de totes les terres de llengua catalana*. Barcelona: Curial Edicions Catalanes. Extret de:
<https://oncat.iec.cat/entrada.asp>
- FITÉ i LLEVOT, Francesc. (1985). *Reculls d'història de la vall d'Àger I: període antic i medieval*. Àger: Centre d'Estudis de la Vall d'Àger.
- FITÉ i LLEVOT, Francesc. (1996). “El món alt-medieval i el seu entorn artístic en les terres de l'antic vescomtat i abadiat de Sant Pere d'Àger. Un apropament a llurs fonaments històrics, artístics i arqueològics (segles XI – XII).” [Tesi doctoral]. Universitat de Barcelona.
- FITÉ I LLEVOT, Francesc. (2007). “Els camins del Montsec dins les rutes catalanes de peregrinació”. *Los caminos y el arte: VI Congreso Nacional de Historia del Arte, Santiago de Compostela*, p. 279 – 291.
- GALLARDO, Antoni. (1934). “Una via romana al coll d'Àger”. *Butlletí del centre excursionista de Catalunya*, p. 26 – 27.
- GESOP. (2016). “Enquesta sobre el turisme català que visita la província de Lleida (2016). Informe de resultats”. *Flash informatiu*, núm. 15. Universitat de Lleida, Càtedra TIM. Diputació de Lleida, Patronat de Turisme. Extret de:
https://observatorituristic.aralleida.cat/index.php?pagina=Estudis_i_Analisis&idioma=ca
- MACIÀ AMORÓS, Jaume. (2023). “Informe sobre la superació de la COVID-19 pel sector turístic de la demarcació de Lleida.” Universitat de Lleida, Càtedra TIM. Diputació de Lleida, Patronat de Turisme. Extret de:
https://observatorituristic.aralleida.cat/index.php?pagina=Estudis_i_Analisis&idioma=ca
- MASVIDAL FERNÁNDEZ, Cristina. (2020). “Els pobles abandonats de la Vall d'Àger i el Montsec”. *IBIX*, núm. 11, p. 169 – 183.
- MASVIDAL, Cristina. (2019). “El patrimoni cultural a les zones rurals. El cas d'Àger”. *Fulls de Patrimoni*, núm. 3, p. 1-20.
- MIKERY, Mildred Joselyn; PÉREZ- VÁZQUEZ, Arturo. (2014). “Métodos para el análisis del potencial turístico del territorio rural”. *Revista Mexicana de Ciencias Agrícolas* [Mèxic], núm 9, p. 1729 – 1740.

- MUÑOZ CARRIÓN, Antonio (2008). “El patrimonio cultural material y el inmaterial: buenas prácticas para su preservación”. *Mediaciones Sociales. Revista de Ciencias Sociales y de la Comunicación*, nº 3, pp. 495-534. Universidad Complutense de Madrid.
- NAVARRO, Diego (2015). “Recursos turísticos y atractivos turísticos: conceptualización, clasificación y valoración”. *Cuadernos de Turismo*, núm. 35, p. 335 – 357.
- PUIGVERT i GURT, Xavier. (1994). “Àger, un topònim berber a la Marca Superior d’Al-Andalus”. *Faventia*, vol. 16, núm. 1, pp. 73-85. Extret de: <https://raco.cat/index.php/Faventia/article/view/51066>.
- PUJADAS i RÚBIAS, Romà; ALDOMÀ I BUIXADÉ, Ignasi; FARRÉ i RIBES, Joanna; FONT i GAROLERA, Jaume *et al.* (1991). *La Noguera. Heterogeneïtat territorial i expectatives de redreçament socio-econòmic*. Barcelona: Caixa d’Estalvis de Catalunya, p. 1 – 97.
- ROSSELL, Joan; LINARES, Rogeli; FITÉ, Francesc *et al.* (2010). *Montclús. Misteriós naixement i desaparició d’un poble*. Institut Geològic de Catalunya.
- SANAHUJA, Pedro. (1961). *Historia de la villa de Ager*. Editorial Seràfica, p. 170 -174.
- TILDEN, Freeman. (2006). *La interpretación de nuestro patrimonio*. Sevilla: Asociación para la Interpretación del Patrimonio. 1era edició.
- TURNER, Sam; BOLÒS, Jordi; KINNAIRD, Tim. (2018). “Canvis i continuïtats en un paisatge mediterrani: una nova aproximació interdisciplinària al coneixement del caràcter del paisatge històric a la Catalunya occidental”. *Els caràcters del paisatge històric als països mediterranis. Territori i Societat: el paisatge històric. Història, Arqueologia, Documentació*, núm. 8, p. 23 – 64.
- VINYOLES i VIDAL, Joan. (2022). “El parlar de la gent d’Àger en temps d’Arnau Mir de Tost”. *Fulls de patrimoni*, núm. 6, p. 2 -15.
- ZIMMER, Peter; GRASSMANN, Simone. (1997). *Evaluar el potencial turístico de un territorio*. Leader European Observatory.

9. Annexos

Annex 1. Mapes de la ubicació dels vestigis. Font: ICGC (2023).





Annex 2. Comparació de les ortofotos 2022 – 1945. Font: ICGC

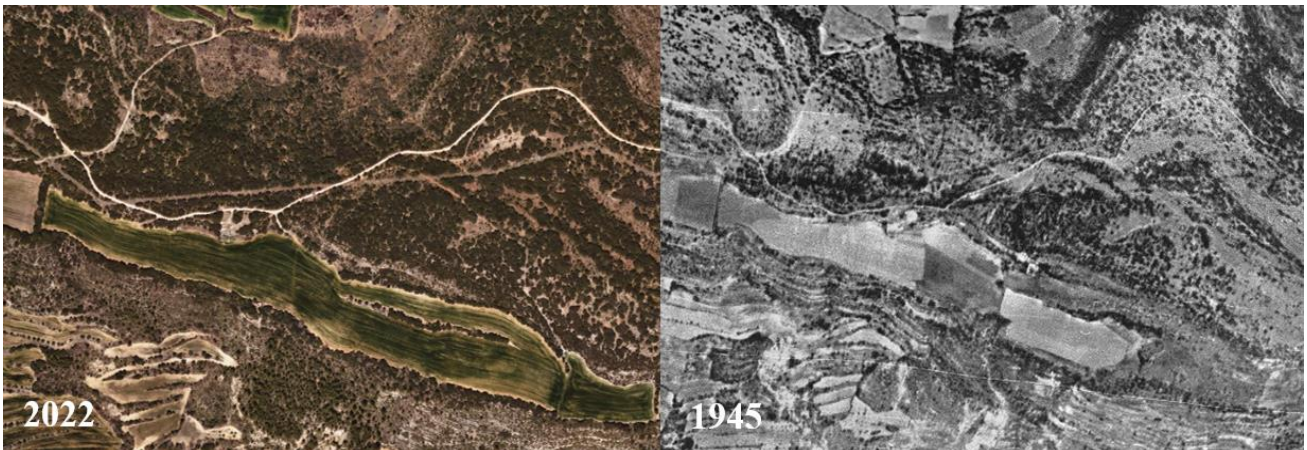
Cabana de Xincó



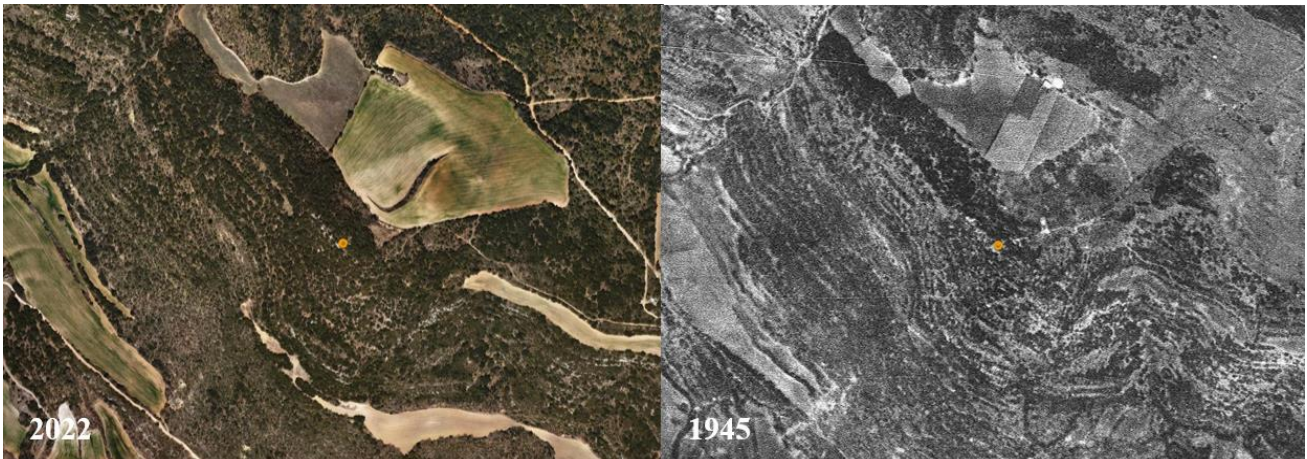
Mas de Miquel. Font: ICGC



Cabana del Gulló



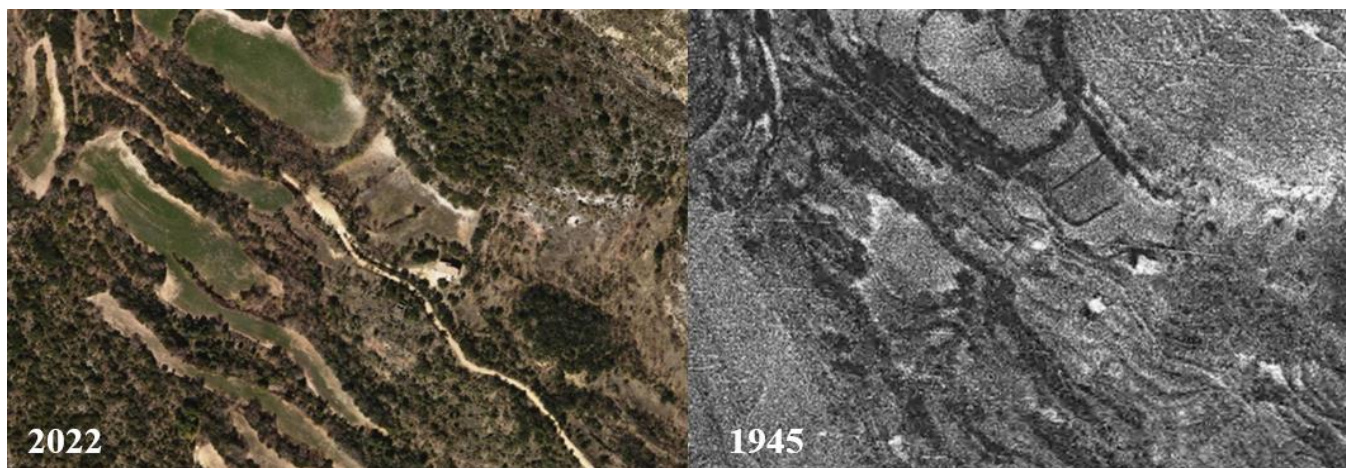
Montlleó



Torre de Cogul.



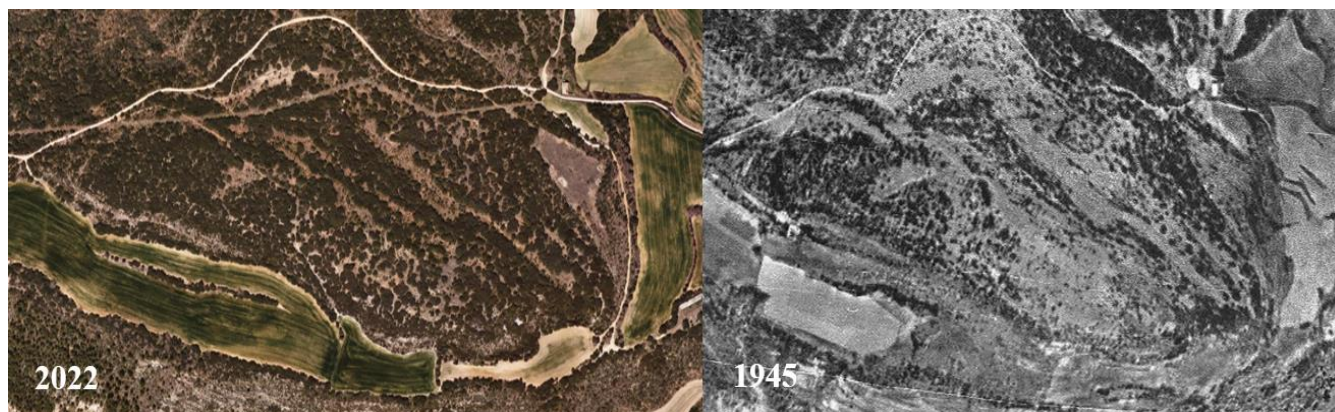
Sant Llobí



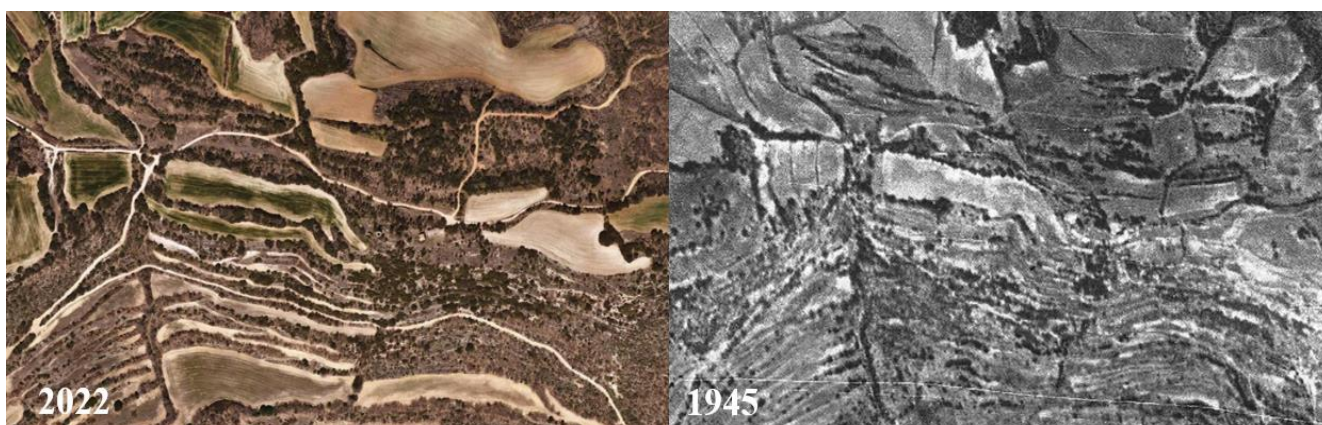
Montelús



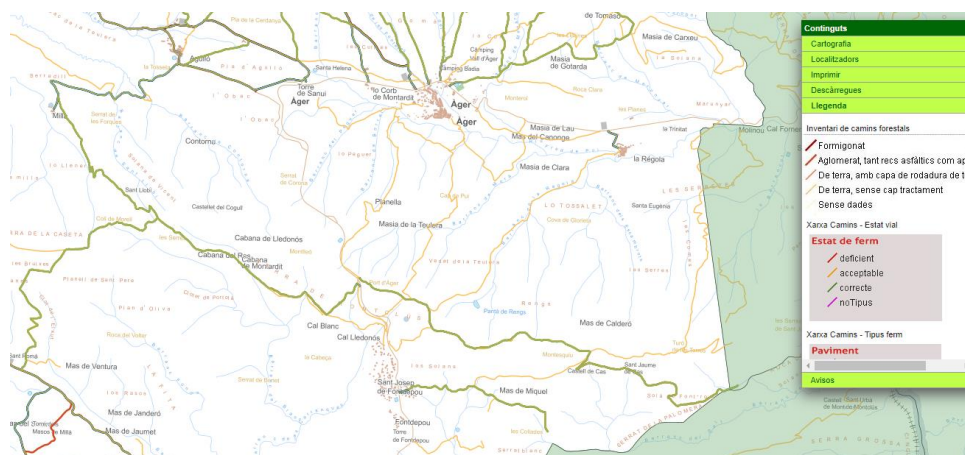
Montesquiú



Torres de Cas



Annex 3. Xarxa de camins i carreteres del municipi d'Àger. Font: Diputació de Lleida



Annex 4. Taula de l'oferta de restauració per tipologia i capacitat. Font: elaboració pròpia a partir de la informació pública i treball de camp

Nom del local	Ubicació	Tipologia	Capacitat màxima (nº comensals)
Càmping de la Vall d'Àger (càmping)	Àger	Bar-restaurant	120
Casa Mercè	Fontdepu	Restaurant (cuina tradicional)	55
Bar Lo Torres	Àger	Bar	80
Hotel-Restaurant Port d'Àger**	Fontdepu	Restaurant	60
Casa Xalets	Àger	Restaurant (cuina tradicional)	60
Restaurant Lo Poble	Àger	Restaurant (cuina tradicional)	40
Cal Maciarol	Àger	Restaurant	35
Xiringuito Lola (piscines municipals)	Àger	Bar (cuina tradicional i cuina fusió)	70
CAPACITAT TOTAL			520
Barnager	Àger	Bar musical / pub	150

Taula de l'oferta d'allotjaments turístics, per tipologia i capacitat. Font: elaboració pròpia a partir de la informació pública i treball de camp

Nom de l'allotjament	Ubicació	Tipologia	Capacitat màxima (nº places)
Alberg Vall d'Àger	Àger	Alberg	45
Càmping de la Vall d'Àger	Àger	Complex-ressort	549
Apartaments La Pertusa	Corçà	Apartaments	16
Cal Maciarol	Àger	Hotel-apartament	20
Casa Caminer	Àger	Casa rural	14
Casa Portolà	Àger	Casa rural	9
Casa Ros	Agulló	Apartaments	9
Mas Portal	Agulló	Casa de colònies	160
Apartaments rurals Contorna	Agulló	Apartaments	16
Hotel-restaurant Port d'Àger	Fontdepou	Hotel	8
La Caseta del Montsec	Fontdepou	Casa rural	7
Masia Serret	Àger	Casa rural	11
Apartaments Montsec	Àger	Apartaments	12
Casa Castells	Àger	Casa rural	5
Pasqual d'Oroners	Àger	Casa rural	6
Pensió Molí	Àger	Casa rural	6
La Caseta d'Àger	Àger	Casa rural	10
Hort de Po	Àger	Casa rural	8
Casa Mons	Àger	Casa rural	15
Casa Miralcel	Àger	Casa rural	7
Caseta de Magí	Àger	2 cases rurals	11
Cal Perubí	Àger	2 Apartaments i 1 casa rural	16
Apartament Sant Martí	Àger	Apartaments	4
Casa Fonset	Àger	Casa rural	5
Apartaments Espai d'Àger	Àger	Apartaments	10
CAPACITAT TOTAL			979