

REPRESSIÓ MILITAR I SOCIETAT CIVIL A LA CATALUNYA RURAL DURANT EL FRANQUISME

CONXITA MIR CURCÓ

El text parteix d'un relatiu paral·lelisme entre la Inquisició i el franquisme –salvant les distàncies– per definir els processos de delació basats en la col·laboració dels ciutadans. Per exemplificar-ho, l'autora comenta el cas d'un municipi de la comarca lleidatana de les Garrigues, on es posa de manifest la violència aplicada des dels Fets d'Octubre del 1934 fins ben passat el 1939.

P.- *¿Quiénes eran los cristianos que sospechaban de los conversos?*

R.- *Era el populacho. Los que delataban, acusaban y asesinaban. Y eran mayoría.*

P.- *¿Es que la cuestión estaba relacionada con las clases sociales?*

R.- *Por supuesto. Quienes denostaban a los conversos y los calificaban de judaizantes estaban interesados sólo en mejorar su situación personal y en una mayor influencia política...*

La resposta de Benzion Netanyahu, autor del monumental i polèmic text sobre els orígens de la Inquisició, prossegueix assenyalant que les autèntiques causes per les quals durant el segle XV a Espanya es va perseguir els cristians conversos no eren de caràcter religiós sinó d'índole social i econòmica.¹ Salvant l'anacronia, creiem que no resulta fora de mida al·ludir als processos de la Inquisició per

parlar dels incoats per la justícia franquista, especialment si el que ens preocupa és conèixer millor quin ús polític es va fer de la delació o per on transcorregué la col·laboració de la població civil amb la política repressiva endegada pel règim. En aquest sentit, constatem com les actuacions observades per una institució com la Inquisició, a l'hora de procurar-se testimonis particulars sobre la conducta moral dels seus feligresos, troben una bona rèplica en els mecanismes d'informació del franquisme.²

En qualsevol cas, partint del fet que la col·laboració de sectors importants de la població civil en el triomf de l'alçament i en la posterior consolidació del nou règim és difícil de qüestionar, ens cal aprofundir més en les característiques d'aquesta cooperació, especialment pel que fa a la decidida voluntat de càstig i escarment dels vençuts, mostrada arreu tan bon punt la victòria dels sollevats es rati-

ficava. La possibilitat de consultar els sumaris militars, cada cop més accessibles als historiadors, constitueix una font imprescindible per avançar en aquesta direcció. Si més no, aquest és l'objectiu que ens hem proposat tot recreant la història particular de la repressió militar en un sol municipi de la Catalunya rural, on les xarxes familiars i veïnals de col·laboració articulades entorn del franquisme poden ser investigades a mínima escala. Tot plegat, un exercici d'història local que, un cop exorcitzat dels perills del localisme, presentem aquí com un camí per comprendre les dimensions pública i privada del procés repressiu i les arrels socials del fenomen de la violència. La informació obtinguda dels sumaris militars, completada amb d'altres fonts d'informació, especialment amb les fonts orals, ens permet reconstruir les trajectòries particulars de molts dels anònims protagonistes de la histò-



Imatge del poble de Montblanc durant la Guerra Civil. En primera pla, els tancs franquistes aturats a l'entrada del Pont Vell.

ria col·lectiva dels anys de guerra i postguerra.³

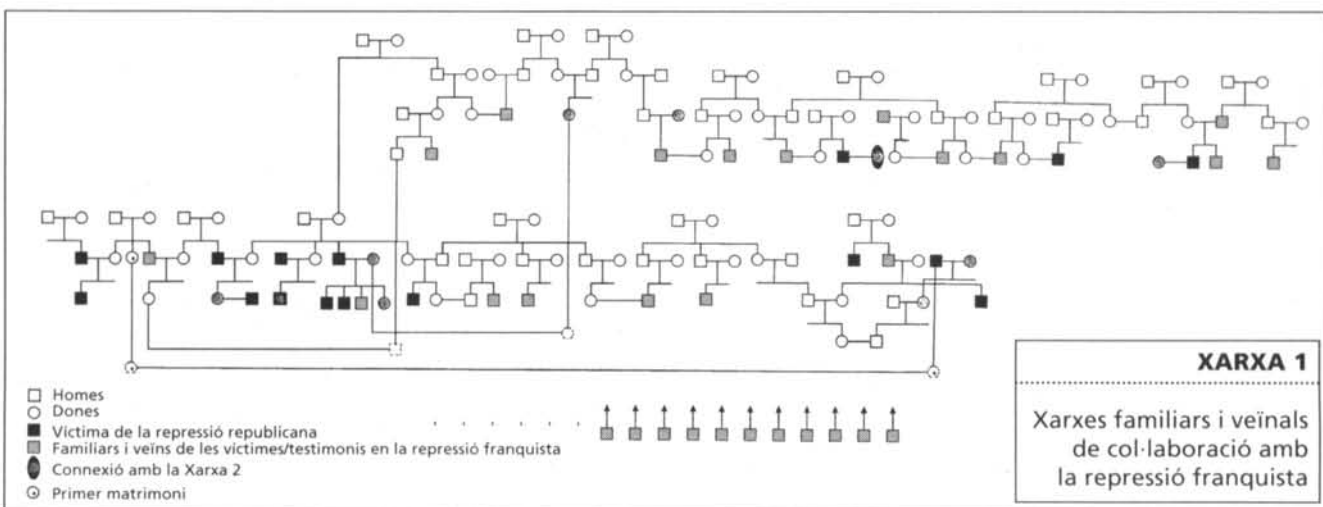
Així, doncs, l'anàlisi de l'impacte de la justícia franquista de postguerra sobre les relacions personals i socials s'ha fet seleccionant una localitat de les terres de Lleida, d'uns 2.500 habitants, en la qual la ruptura social del 1936 fou l'expressió d'enfrontaments de llarga durada, tot just superats amb el pas dels anys. El municipi pertanyia el 1936 a la comarca de les Garrigues que, junt amb la Conca de Barberà i la Terra Alta, enregistrà els índexs de violència política més elevats observats a Catalunya després de la guerra. Cap altre poble de la província de Lleida i molt pocs de la resta de Catalunya amb dimensions demogràfiques comparables va assolir els mateixos nivells de violència durant aquest període.⁴ En l'actual memòria popular, els brots de violència arrenquen dels fets d'octubre de 1934. Però, com sempre, l'anàlisi històrica segurament ens transportaria molt més lluny. Durant la guerra el municipi va estar a la rereguarda fins l'ocupació franquista, cosa que fa que les represàlies posteriors en cap cas obeïssin a fets bèl·lics, sinó a actituds polítiques manifestades sota la legalitat republicana o a accions emmarcades en la violència revolucionària que afectaren diversos veïns de la localitat. En qualsevol cas, les conseqüències psicològiques d'aquests anys crucials han persistit fins avui.

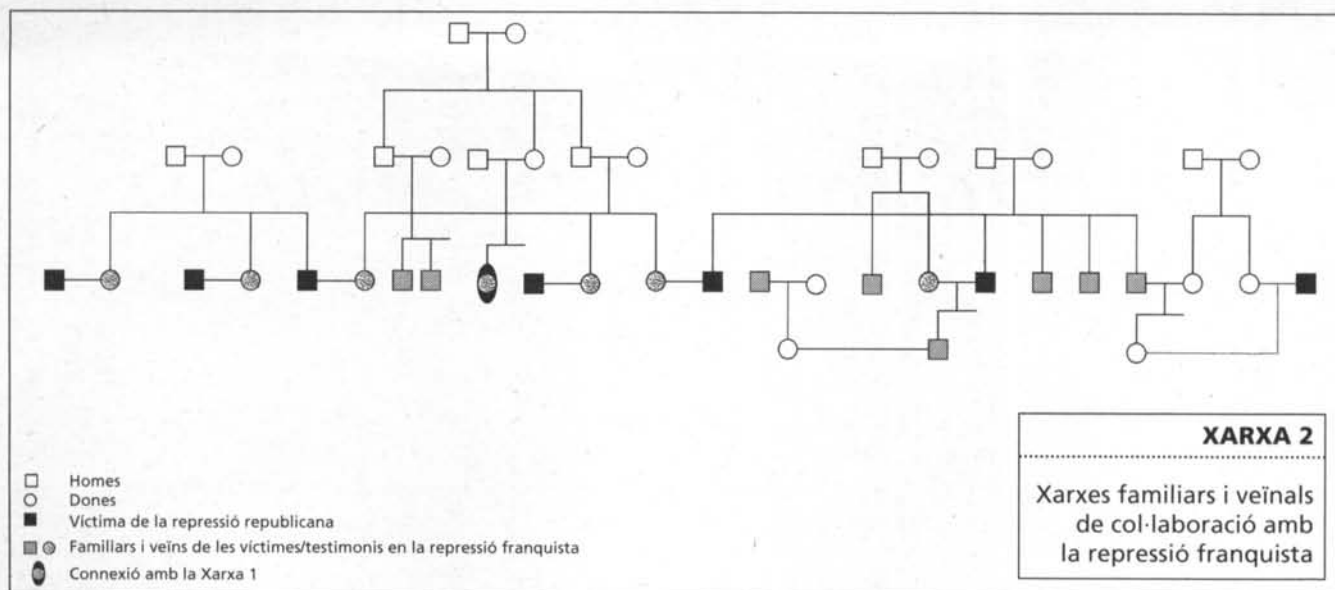
Entre les víctimes de la repressió revolucionària s'han comptabilitzat vint-i-tres persones assassinades o executades, pertanyents a les famílies amb millor posició econòmica i social del municipi. Pel que fa a la repressió franquista, hem elaborat, a partir de la informació reco-

llida dels sumaris militars⁵ –se n'ha pogut revisar un total de 41–, dels expedients del Tribunal de Responsabilitats Polítiques⁶ i de la Causa General, un llistat de 119 persones represaliades o denunciades com a responsables polítics per les autoritats, xifra que resulta inferior a la que es podria confeccionar a través de testimonis orals. Aquest recompte incorpora les divuit persones que foren executades prèvia sentència de consell de guerra.

La informació reunida s'ha utilitzat bàsicament per tractar d'establir com, a escala local i a redós de la revenja, es va conformar una extensa xarxa de complicitats, a partir de la qual el bloc vencedor va amalgamar un col·lectiu compacte, lligat tant per qüestions de filiació, parentiu, amistat o conveniència política com per raó del sentiment de pertinença al bloc en el poder. Dins d'aquestes xarxes destaca de manera especial la participació dels joves i de les vídues, amb pares o esposos víctimes de la repressió republicana, que, junt amb les autoritats locals, apareixen convertits en actius agents polítics al servei del nou ordre. Presentem les xarxes familiars i veïnals de col·laboració establertes en forma d'arbres genealògics, tot manllevant els mètodes de representació de la genètica humana i l'antropologia, i els fem arrencar de les víctimes de la repressió revolucionària posades en relació amb els familiars i veïns que sobrevisqueren i foren cridats, un cop va endegar-se la maquinària repressiva franquista, a denunciar, delatar o informar sobre els qui consideraven responsables materials o morals de la mort dels seus pròxims. La llista de familiars i veïns implicats en la comesa d'informar i testificar que hem

fixat només a partir dels consells de guerra sumaríssims se situa a la ratlla de les seixanta persones.⁷ Aquests veïns directament implicats en el procés indagatori a què van estar sotmesos els acusats en consell de guerra són els que figuren en les representacions gràfiques adjuntes. La relació de persones de les quals tenim constància de la intervenció, espontània o induïda, en denúncies i testimonis contra elements d'esquerra mostra que denunciants i testimonis constitueixen una extensa xarxa multifamiliar en la qual es veuen implicats parents, amics i veïns de les víctimes de la repressió republicana. En la primera de les xarxes aquí presentades, quinze víctimes de la repressió republicana van mobilitzar vint-i-vuit famílies –trama principal–, de les quals algun membre va actuar alhora com a denunciador i com a testimoni en els diversos consells de guerra. Alhora, el seu testimoni es van veure ratificats pels de disset veïns, tots ells amb bones relacions d'amistat amb les famílies integrants de la xarxa. En aquest col·lectiu es troben incorporades les autoritats locals –alcalde i jutge municipal–, familiars, al seu torn, d'alguna de les víctimes de la justícia revolucionària. Aquests mandatariis locals foren els catalitzadors principals de les accions delatòries necessàries perquè la justícia franquista pogués actuar amb la rapidesa i l'eficàcia previstes. Denunciar i testificar constituïa la principal raó de la seva responsabilitat pública, cosa que compliren a bastament. No obstant això, els nivells d'involucració de la població civil oscil·laren de la bel·ligerància més voluntariosa –fins 20 vegades va anar a testimoniar o a denunciar un mateix jove– a l'existència de veïns pels quals





acudir davant les noves autoritats no fou gaire més que un precepte indefugible.⁸

La segona representació gràfica, de menor complexitat que la primera, reflecteix com a l'entorn de set altres víctimes de la repressió republicana es van mobilitzar catorze famílies que aportaren un total de quinze testimonis disposats a comparèixer, ja sigui per denunciar o només testimoniar contra els republicans processats. En total, quaranta-dues famílies que poden ser relacionades entre si per vincles de consanguinitat. Val a dir que fora d'aquest nucli només van quedar comptades famílies benestants de la localitat que, no havent patit la violència revolucionària, tampoc no s'implicaren en la franquista.

En suma, les xarxes de col·laboració que estem presentant mostren que el coneixement del veritable abast del fenomen repressiu reclama que també s'investigui la dimensió privada del procés de sotmetiment al nou ordre, atès el paper clau que tingueren en l'exercici de la repressió les relacions de parentiu i amistat, especialment en comunitats petites, on el coneixement que tothom té de cadascú era la base del control social cercat pel règim. Per aquest motiu, el paper de la denúncia i la col·laboració en la repressió es fa més entenedor si partim de considerar-les activitats més pròpies de societats no estatals, que funcionen a través de grups de filiació, en els quals la força de la sang els procura operativitat alhora que els enforteix i cohesionen com a grup. La qual cosa explica, també, la dificultat demostrada en els àmbits rurals a l'hora de cercar marcs de negocia-

ció viables per superar la violència política i social que va impregnar tant la societat de la guerra com la de la postguerra, on el franquisme va reemplaçar la política de masses per la sospita individualitzada, la vigilància i, sobretot, el silenci.

Fou també en aquestes comunitats petites i tancades en elles mateixes on es féu més patent que el règim, un cop establert, cercava la cohesió social a través de recursos diversos. Per a molts dels que van participar en la repressió, el presentar-se a declarar davant de la Guàrdia Civil o dels jutges militars va esdevenir una mena de ritual d'iniciació política a través del compromís que els aixoplugava en les seves pretensions de promoció en el si de la nova societat. En qualsevol cas, la complicitat dels ciutadans en la repressió dels vençuts no fou un recurs inusual.⁹ Per altra banda, si comparem el franquisme amb règims contemporanis afins, no deixem de trobar punts en comú com són la conceptualització de la democràcia com a sistema d'organització política i social pervers que cal destruir fins anorrear qualsevol vestigi que pogués fer-ne presumir un possible retorn. Per això mateix, la repressió va esdevenir un instrument útil per passar comptes per part dels que havien patit directament les conseqüències de la violència revolucionària, però també un mecanisme al servei de la reafirmació i de la cohesió política a l'entorn del règim.

Conxita Mir Curcó
Professora d'Història
de la Universitat de Lleida

NOTES

1. Entrevista publicada al suplement Babelia, *El País*, 4 de desembre de 1999.

2. Treballs com els de RODRÍGUEZ SÁNCHEZ, A.: *Hacerse nadie. Sometimiento, sexo y silencio en la España de finales del siglo XVI*, Ed. Milenio, Lleida, 1998, o de CRISTÓBAL MARTÍN, A.: «Amistad, parentesco y patronazgo: redes vinculares y servidores inquisitoriales en el tribunal de Logroño (siglo XVII)», en *Historia Social*, núm. 17, tardor 1993, pp. 21-33, permeten asenyalar diverses de les similituds esmentades.

3. Per aprofundir molts dels aspectes aquí tot just anunciats pot consultar-se MIR CURCÓ, C.: *Vivir es sobrevivir. Justicia, orden y marginación en la Cataluña rural de postguerra*, Ed. Milenio, Lleida, 2000.

4. Dades tretes del llibre de SOLÉ SABATÉ, J.M.: *La repressió franquista a Catalunya, 1938-1953*, Edicions 62, Barcelona, 1985. El municipi estudiat està en el grup de localitats de menys de 3.000 habitants que registren entre un 5 i un 5,9% d'afusellats.

5. Els sumaris militars consultats formen part dels fons documental constituït per les causes judicials custodiades pel Tribunal Militar Territorial Tercer, amb seu al Govern Militar de Barcelona.

6. Sobre l'actuació d'aquest tribunal pel que fa a les comarques de Lleida pot consultar-se MIR, C.; CORRETGE, F.; FARRÉ, J. i SAGUÉS, J.: *Repressió econòmica i franquisme. L'actuació del Tribunal de Responsabilitats Polítiques a la província de Lleida*, Publicacions de l'Abadia de Montserrat, Barcelona, 1997.

7. La importància dels testimonis en la tramitació de sumaris incoats pels tribunals especials, com ho fou el de Responsabilitats Polítiques, s'ha posat de relleu en els diversos estudis existents sobre l'actuació d'aquesta jurisdicció. Un interessant exemple al respecte ens l'ofereix Francesc Vilanova en el seu treball sobre els processos per responsabilitats polítiques incoats a republicans i conservadors catalans destacats del món de la política, la cultura o l'economia, tot aportant una extensa llista de les persones que van acudir a testimoniar ja sigui a favor o en contra: VILANOVA, F.: *Repressió política i coacció econòmica. Les responsabilitats polítiques de republicans i conservadors catalans a la postguerra (1939-1942)*, Publicacions de l'Abadia de Montserrat, Barcelona, 1999, Apèndix VII. Els testimonis, pp. 487-510.

8. Cal dir que, almenys en el cas dels sumaris corresponents a processats de petites localitats rurals, la col·laboració amb el règim es professionalitzà de mica en mica. Els sumaris militars, analitzats en bloc, permeten entreveure un escrupolós repartiment de funcions, en el qual les autoritats locals se situen al capdamunt d'un entramat pensat per pactar i dictar a l'autoritat judicial les declaracions convenients.

9. Són diversos els estudis de caràcter local que insisteixen sobre aquesta realitat, entre ells el de GAVALLÀ, A.: *Jo delato, tu inculpes, ell denuncia...* (*Repressió franquista a Valls i comarca*), Institut d'Estudis Vallencs, Valls, 1997, elaborat a partir de la informació de la Causa General, curiosament contrastada a partir de les fonts orals.