

L'aigua a la Catalunya seca

El seu aprofitament històric i les perspectives de valoració actual. Estudi del cas del municipi de Torrebesses (Segrià) en el context de la Vall Major

ipec

Ignasi Aldomà Buixadé

Tot i la connotació pejorativa que el discurs dominant actual atribueix als secans, aquests han estat a través de la història un territori viu des d'un punt de vista econòmic i cultural, i aquesta vitalitat ha estat associada amb la presència de l'aigua. En són una bona mostra els territoris com el secà de la comarca del Segrià i en particular el terme de Torrebesses que ha estat objecte d'anàlisi. Aquests secans han desenvolupat a través del temps estratègies d'aprofitament directe de l'aigua de pluja i de les aigües d'escolament d'aquesta, que han servit per a un ventall divers de produccions agràries i altres activitats productives, a banda de cobrir les necessitats de consum d'aigua més directes dels habitants.

En el treball es planteja l'anàlisi de coneixements, infraestructures i sistemes relacionats amb l'aprofitament de l'aigua, en el marc de la realitat hidrogeològica i les dinàmiques socioeconòmiques. Per aconseguir-ho, el treball parteix d'un inventari de les infraestructures i elements materials que intervenen en la regulació del cicle de l'aigua als secans i, també, d'un recull sistemàtic dels coneixements històrics relacionats amb el cicle de l'aigua, tant pel que fa a les observa-



■ L'aigua extreta del pou amb una corriola resultava suficient per omplir la pica veïna. Des d'aquesta s'abeuraven els animals, es regava l'hort o, fins i tot, es feia la bugada, fet que permetia l'aprofitament màxim de l'aigua (terme de Maials). ARXIU MUNICIPAL DE TORREBESSES

cions de caire científic i tècnic, com a les pràctiques de gestió que es relacionen amb les diferents activitats i aprofitaments; tots ells han passat a formar part de l'Inventari del Patrimoni Etnològic de Catalunya.

Al mateix temps, i per bé que el treball final només en recull les conclusions principals, s'ha fet també una avalu-

ció hidrogeològica del funcionament del cicle de l'aigua en els secans garriguencs, tant pel que fa a la quantitat i qualitat del recurs com a la disposició i els condicionaments; s'ha avaluat el reaprofitament, la reforma o la reconversió de les obres i instal·lacions existents a través de l'Institut Tecnològic de Lleida, que participa en el programa, i s'han plantejat itineraris per a l'obser-

vació, la didàctica i la divulgació del patrimoni i la gestió del cicle de l'aigua als secans.

Per tot plegat en la investigació participà un equip pluridisciplinari en el qual han intervingut els professors de la Universitat de Lleida Ignasi Aldomà, geògraf, Enric Vicedo, historiador, i Josep Carles Balasch, geòleg, a més dels geògrafs Marina Guillén, Joan Ferrer i Josep Ramon Mòdol i l'enginyer agrònom Manuel Murillo. Des de l'Institut Tecnològic de Lleida hi participaren Carles Pubill i Carles Labèrnia, mentre que Josep Preixens i Mateu Esquerda han estat els investigadors destacats en la realització de l'inventari.

Els secans i la gestió de l'escassetat de l'aigua

A través del temps els garriguencs s'han adaptat i han sabut treure profit de les disponibilitats d'aigua que els oferia el propi territori. És un territori de secà, però no és un desert, i la presència i oportunitats d'utilització de l'aigua són múltiples. Els testimonis materials i immaterials actuals ens donen compte de la capacitat d'adaptació i coneixements de la població local en relació amb les possibilitats del cicle de l'aigua.

Situats en un país interior relativament allunyat dels cursos importants d'aigua que davallen dels Pirineus, la població i l'activitat de Torrebesses i dels municipis garriguencs veïns depenia històricament de la pluja. Les precipitacions arriben a un territori que en principi presentava escasses capacitats d'infiltració d'aigua, com correspon a la presència de substrats oligocènics de molt baixa porositat; bona prova n'és l'absència de surgències naturals destacables en els altiplans i costers que caracteritzen la major part de l'àrea. L'únic subsòl remarcable amb capacitat de retenció o emmagatzematge d'aigua es troba en el fons de les valls,

que presenten substrats al·luvials o col·luvials d'un cert gruix.

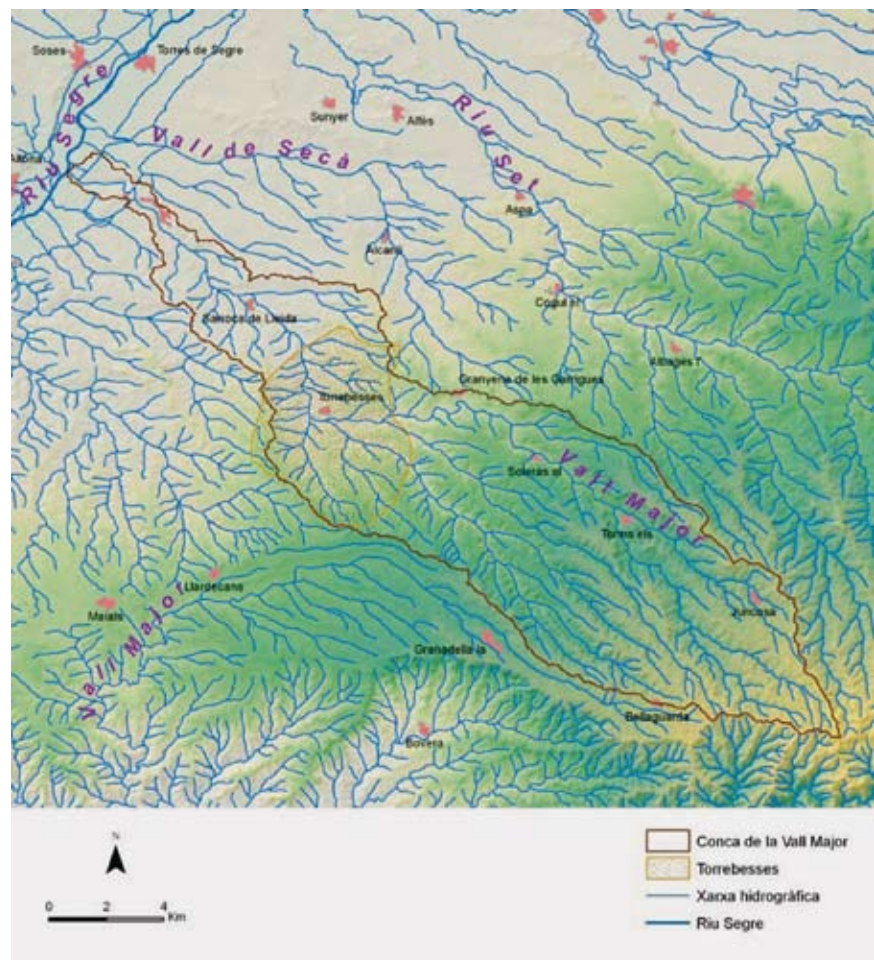
La infiltració mitjana anual que alimenta l'aqüífer de la Vall Major dona a entendre una disponibilitat d'aigua prou important i suficient per a les necessitats de consum existents en el passat. L'aprofitament de l'aigua s'adapta a les necessitats del moment i l'augment del consum i la difusió de noves infraestructures d'aprofitament segueix el procés de colonització humana del territori. El dèficit hídric estructural no es planteja fins recentment, en els anys 1980-1990, quan es desenvolupen els projectes de bombejament massiu per al regadiu des de l'aqüífer del fons de vall.

La gestió de l'aigua com a base de la colonització humana del territori

A través dels anys la posada en valor del conjunt del territori agrari comportarà majors necessitats de mà d'obra i de força animal, i caldrà facilitar les necessitats d'aliment, aigua i serveis de tots ells. Per tal de cobrir les necessitats d'aigua de persones, animals i dels mateixos conreus es desenvoluparà tot un programa de gestió i aprofitament dels escassos recursos hídrics locals, del qual ens ha pervingut un vast patrimoni material i de sabers, que ha estat l'objectiu central del treball d'inventari que s'ha fet.

MAPA 1

Torrebesses i la Vall Major en el context hidrogràfic de les planes de Ponent



L'abundància d'aigua en els fons de vall de les conques principals del Set i de la Vall Major depèn directament de l'extensió de les seves conques de captació, fet que explica la preeminència hidrològica que tenen, en el cas de Torrebesses, les dues valls principals del terme i, en primer lloc, la Vall Major, el nom propi de la qual no deixa lloc a dubtes.

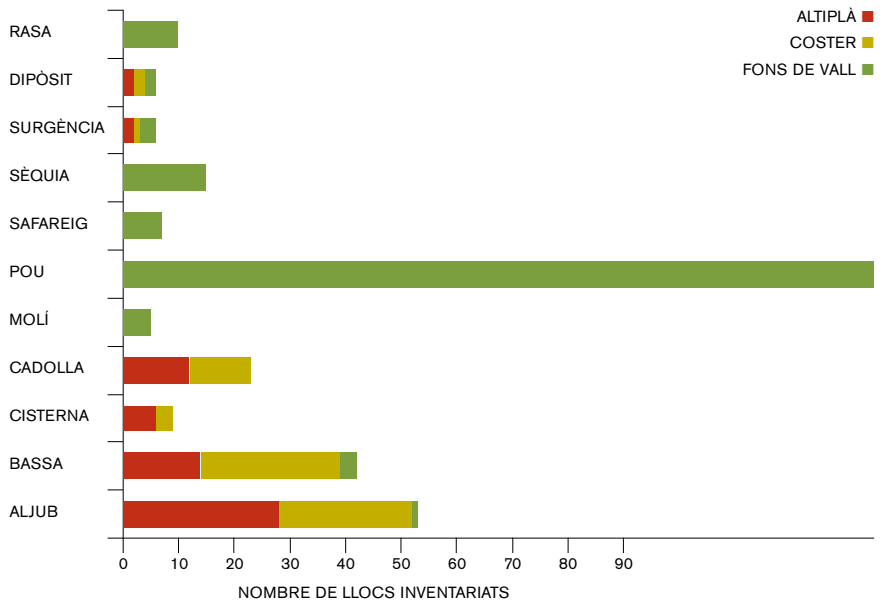
Tal i com s'analitza en la recerca, l'aprofitament de l'aigua presenta dos àmbits destacats ben diferenciats marcats pels usos preferents de l'aigua i en consonància amb la naturalesa hidrològica dual del territori analitzat. D'una banda apareixen els aprofitaments pròpiament agraris de l'aigua, que tenen a veure, sobretot, amb la zona que acumula els recursos o reserves principals, que és el fons de vall. Mentre que, a la resta del territori, representat pels costers i els altiplans, el desenvolupament tècnic i d'infraestructures vindrà motivat per la satisfacció de les necessitats de les persones i animals que es fa a partir de l'aprofitament directe de l'aigua de la pluja. Tal com es veurà, no hi ha una separació estricta, però sí una diferenciació bastant notòria entre el proveïment d'aigua per als cultius que es troba en el fons de vall i el proveïment de boca que es troba en els costers i altiplans, que anirà acompanyat del desenvolupament d'infraestructures específiques en cada àmbit (gràfic adjunt).

La suma total del patrimoni relacionat amb l'aigua inventariat fora del límit estricte del nucli urbà dona 313 llocs patrimonials que estan definits per l'element principal que els caracteritza. Cal tenir en compte que en alguns casos aquests llocs contenen elements o instal·lacions complementàries de l'element principal, que fan pujar el nombre pròpiament dit d'instal·lacions a 342 (quadre adjunt), això sense tenir en compte les piles o piques i altres petits elements més o menys mòbils.

Les instal·lacions més abundants són els pous, que no presenten gaires dubtes de classificació i que s'aproximen a dos per família. La densitat de pous, si es refereix al conjunt del terme, és de 5 per km², però puja a 1 per hectàrea si es refereix al fons de les valls principals on realment es troben. Juntament amb els pous apareixen instal·lacions

GRÀFIC 1

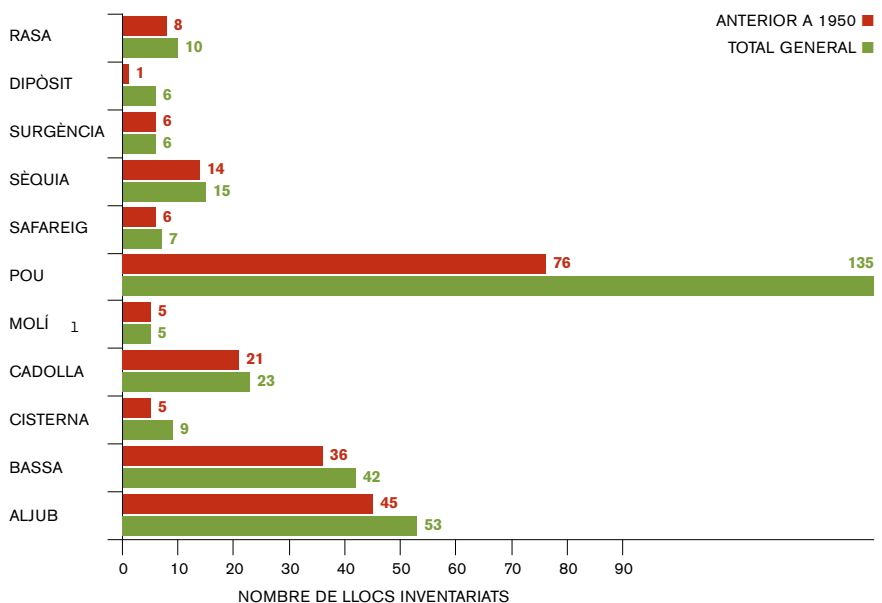
Elements característics del patrimoni construït de l'aigua, segons situació física; inventari 2010



FONT: elaboració pròpia a partir de l'inventari de béns immobles del terme municipal. Les xifres es refereixen als llocs, que estan definits per la instal·lació més característica (vegeu la nota al quadre adjunt).

GRÀFIC 2

Elements característics del patrimoni construït de l'aigua, segons època constructiva; inventari 2010



FONT: elaboració pròpia a partir de l'inventari de béns immobles del terme municipal. Les xifres es refereixen als llocs, que estan definits per la instal·lació més característica (vegeu la nota al quadre adjunt). Entre tots els elements inventariats és important d'establir la diferència entre els que foren construïts en els decennis recents i els construïts a la primera meitat del segle xx o abans, els quals presenten diferències notables quant a formes i materials. Els darrers decennis han vist aparèixer un nombre significatiu de pous i també algunes basses o embassaments (el terme de bassa es reserva popularment per a les infraestructures més antigues) i dipòsits.

de captació o reserva d'aigua (mines, safarejos, sínies...) que en remarquen el valor econòmic i patrimonial.

Basses, cadolles, aljubs i cisternes (com a cisterna s'inclouen artefactes més recents i de tipologies i materials més singulars) constitueixen diferents tipus d'emmagatzematge de l'aigua recollida directament de la pluja caiguda en els costers i altiplans, que servia fonamentalment per al consum de persones i animals. Aquestes quatre tipologies, que tenen una funció de reserva similar, sumen, en conjunt, una quantitat d'elements que s'aproxima al nombre de pous; la seva densitat i difusió és, doncs, remarcable. A més a més, hi ha altres elements de reserva com ara safarejos o dipòsits que són més moderns o no es relacionen amb l'aprofitament de l'aigua de la pluja.

Les sèquies, per la seva banda, tenen un gran interès patrimonial i econòmic en molts secans, que a Torrebesses coincideix amb la seva extensió i la notorietat

de l'obra constructiva. L'estructura de sèquies tenia capacitat d'irrigar bona part dels fons de vall i amb les sèquies apareixen ponts, túnels, mines, estelladors, rases i elements comuns de reserva que destaquen la potència i l'interès d'aquestes infraestructures.

Finalment, queden en l'apartat genèric de surgències, unes poques fonts i els bollons, mentre que l'inventari inclou també tres molins fariners antics i dos molins d'oli antics amb instal·lacions de gestió de l'aigua destacables.

Cal dir que l'inventari que s'ha fet no esgota, tampoc, tot el patrimoni de l'aigua. En el territori apareixen elements singulars i d'un interès artístic o patrimonial en general notable, com piques o canalitzacions de pedra, que pel seu caràcter mòbil o el seu volum reduït no han estat inventariats explícitament. A més a més, queden testimonis d'aigüeres o altres sistemes de gestió de l'aigua relacionada amb instal·lacions o amb els conreus, que no presenten unes di-

mensions i uns trets especialment remarcables i que tampoc no han estat inventariats ja que es tracta d'elements amb una presència molt difusa o d'una dimensió «constructiva» més reduïda. Tots ells són, en qualsevol cas, objecte de consideració en l'anàlisi general de la gestió de l'aigua als secans.

El fons de vall com a punt destacat d'aprofitament del cicle de l'aigua

En la geomorfologia garriguenca les valls constitueixen com una mena de canals que solquen l'altiplà en sentit aproximat SE-NW i E-W i acaben confluint en dos o tres valls principals que aboquen al Segre o l'Ebre. El fons de vall constitueix el desguàs natural que vehicula l'aigua d'escorriment de la pluja i l'acumula en els sediments al·luvials de profunditat variable. És a tocar dels fons de vall principals que s'han establert les poblacions i dins les valls mateixes s'han establert petites hortes, conreus irrigats i molins i altres artefactes. L'extensió territorial i el valor

QUADRE 1

El patrimoni de l'aigua del terme de Torrebesses, inventari 2010 (1)

TIPOLOGIA GENERAL	PATRIMONI ANTERIOR AL 1950	PATRIMONI TOTAL	INSTAL·LACIONS COMPLEMENTÀRIES	INSTAL·LACIONS DENSITAT KM2	INSTAL·LACIONS PER FAMÍLIA
Aljub	45	53	0	1,9	0,4
Bassa	36	42	3	1,7	0,3
Cisterna	5	9	0	0,3	0,1
Cadolla	21	23	7	1,1	0,2
Molí	5	5	0	0,2	0,0
Pou	76	135	2	5,0	1,0
Safareig	6	7	17	0,9	0,2
Sèquia	14	15	0	0,6	0,1
Surgència	6	6	0	0,2	0,0
Dipòsit	1	6	0	0,2	0,0
Rasa	8	10	0	0,4	0,1
TOTAL GENERAL	223	311	29	12,5	2,4

FONT: elaboració pròpia a partir de l'inventari de béns immobles del terme municipal. (1) Es diferencia entre llocs inventariats i instal·lacions en el sentit que els llocs inventariats, que corresponen a fixes diferents de l'inventari patrimonial, contenen de vegades més d'un element diferent o instal·lació; així, els pous van acompanyats d'algun tipus de reserva per aigua, que poden ser piques o, més grans, safareigs, dels quals es tenen en compte els que tenen més de 2 m². (2) Davant del nombre de llars s'ha preferit la referència al nombre de famílies, perquè hi ha llars que es troben emparentades directament i treballen conjuntament. Mentre que en les relacions de finals del segle XIX i a la primèria del XX apareixen 78 propietaris amb animals de tir, apareixen unes 208 llars censades i els censos agraris primers presenten un màxim de 147 explotacions (1972), s'ha optat per 140 com la referència per establir un indicador aproximat d'instal·lacions per família.

constructiu de les mostres del patrimoni hidràulic que es conserven en els fons de vall són la demostració més clara de l'interès econòmic de l'aigua superficial en un territori de secà que avui dia pot semblar i aparèixer realment com mancat d'aquesta aigua.

Les sèquies principals, que es poden qualificar de centrals perquè constitueixen la infraestructura bàsica i recorren pel centre dels fons de les valls, són les obres que presenten una extensió i unes

magnituds més destacades. Són sèquies que originalment neixen aparellades a la funció de desguàs que fan els fons de vall, tot canalitzant l'aigua sobrant de la pluja i evitant l'erosió i malmesa de camps i marges; així, el riu de la Vall Major és pròpiament la sèquia de la Vall Major i és la sèquia que en els plànols topogràfics actuals figura com a torrent o barranc. La sèquia regula aquesta funció d'escorriment històrica que mantenia una estacionalitat anual al ritme de les pluges, amb una ma-

jor presència a la primavera i la tardor i amb un eixut estival. En l'actualitat la presència d'aigua és ja molt ocasional, fonamentalment perquè l'aqüífer del fons de vall es troba sobreexplotat i l'aigua de la pluja no acaba de fer-ne la recàrrega.

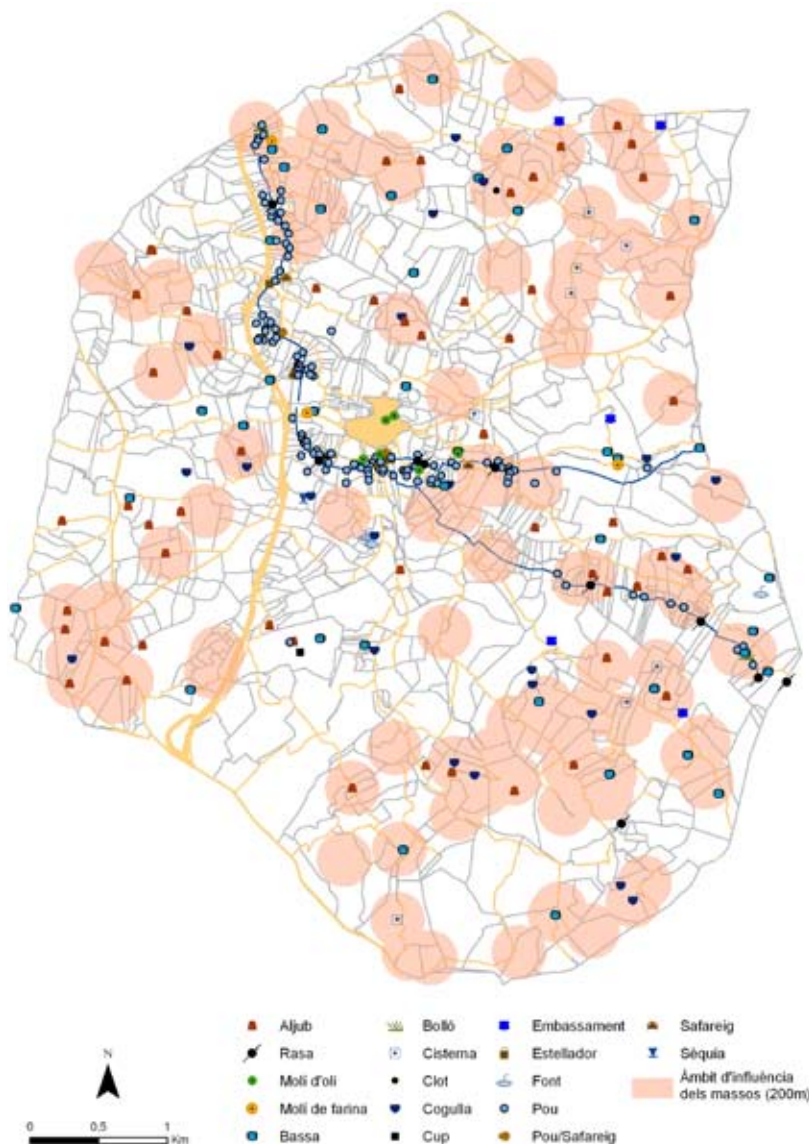
Els principals abastaments es feien a través de sèquies laterals que sortien de la sèquia central o principal. Aquestes sèquies laterals, que són de dimensions més petites i de menys qualitat constructiva, presenten també un estat de conservació pitjor, tot i que moltes són encara perfectament reconeixibles. Amb l'excepció d'algun tram inicial, els sequiots són construïts amb terra i és la mateixa argila del lloc la que ofereix les millors condicions d'impermeabilització de la canalització. El seu perfil busca el pendent mínim tot guanyant altitud sobre el fons de vall per tal de poder servir per gravetat els molins o la mateixa agricultura, de manera que sobre el plànol els sequiots se situen als límits del fons de vall i els costers.

En el moment de l'any de més necessitat, l'estiu, és quan l'aigua és més escassa i quan desapareixia més habitualment l'aigua superficial. En aquestes circumstàncies la reserva principal es trobava en els mateixos terrenys col·luvials del fons de vall, que havien estat alimentats a través de la pluja o les mateixes filtracions que es produïen des de les sèquies centrals. En determinats punts l'aqüífer es troba tan pròxim que l'aigua brolla gairebé en superfície, com és el cas dels bollons situats al principi o el final de terme o la mateixa *font del poble* situada tocant al nucli i a la confluència de les valls Major i dels Sis-cars. Però en la major part dels casos calia recórrer a la perforació del subsòl a través de pous.

Els vestigis existents no mostren dates que permetin identificar clarament l'època constructiva dels pous existents; però els materials constructius

MAPA 2

Mapa del patrimoni de l'aigua al terme de Torrebesses, inventari 2010



FONT: elaboració pròpia a partir de l'inventari de béns immobles del terme municipal. Noteu la concentració dels pous al fons de vall, al costat de les sèquies, mentre basses, aljubs, cadolles i altres reserves s'implanten en els costers i altiplans.

permeten avançar algunes hipòtesis; des dels més antics, senzills i poc profunds pous de terra fins als més recents, profunds i complexos pous de tub metàl·lic, se segueix una gradació de materials constructius, amb les tècniques corresponents, que marcaran diferents èpoques en la construcció dels pous. Històricament, després i al costat del senzill pou de terra vindrà la pedra, habitualment pedra en sec; al segle xx arribaran els pous de maó i a les darreries d'aquest, els de tubs de ciment per, tot seguit, arribar als pous estrets de tub metàl·lic.

L'aprofitament directe de l'aigua de la pluja; basses, cadolles i aljubs

Avui dia, quan pels termes dels pobles rurals no es troba gairebé ningú, es fa difícil de creure que no fa gaires anys tenien una presència i una activitat humanes denses i constants. Només aquesta presència humana explica la gran quantitat de construccions escampades per termes com el de Torrebesses, que no solament satisfien necessitats agràries, sinó també de residència temporal. En definitiva, ens trobem amb uns medis o

paisatges intensament humanitzats, en els quals les demandes d'aigua del terme eren gairebé equiparables a les que tenia el poble central i és això el que fonamentalment explica el ric patrimoni construït escampat pel terme i relacionat amb l'aprofitament de l'aigua.

Per damunt dels fons de vall principals l'aigua fou objecte d'aprofitament a través de l'aigua d'escorreguda de la pluja que s'acondueïa cap a diferents tipus de dipòsits; les basses en els terrenys més tous i les cogulles o cadolles i els aljubs sobre els estrats de roca. L'aigua de la pluja era aconduïda a aquests dipòsits de planta generalment arrodonida a través de *regatills* que servien de drenatge de conques de captació més o menys àmplies i desbrossades i mantingudes netes. Eren les anomenades *aigüeres*, que servien també per portar aigua als camps i que en alguns casos aprofitaven el pas dels mateixos camins o corriols.

Els diferents tipus de dipòsits es troben molt repartits pels altiplans i costers del terme i complien fonamentalment la funció d'abeuratge de persones

i animals en el moment que es feien les labors de conreu als camps. No és estrany, doncs, que bona part de les instal·lacions es trobin pròximes o associades a cabanes i masos que representaven una mena de residència temporal. A més a més, l'aigua emmagatzemada en diferents indrets del terme també podia servir per regar ocasionalment algun conreu específic, a més de complementar el consum de casa si les circumstàncies ho requerien.

La difusió de les basses i de les cogulles, cadolles i aljubs per tot el terme es pot relacionar amb la colonització agrària del territori. Un moment particularment intens de colonització es devia produir al segle XVIII, quan l'agricultura creix a expenses dels aprofitaments forestals o pastorals més extensius. A través d'aterassaments i diferents tipus d'infraestructures de suport a l'activitat agrària, la colonització arriba a la seva màxima expansió entre la segona meitat del segle XIX i la primera meitat del segle XX. Els anys 1950 representen la màxima extensió conreada, mentre que la demografia local ja havia començat a decaure en els primers decennis.

QUADRE 2

Nombre d'elements d'emmagatzematge d'aigua i volum màxim de reserves calculat en metres cúbics, segons tipologies; inventari 2010

	ELEMENTS CONSTRUÏTS ABANS DEL 1950					ELEMENTS CONSTRUÏTS AL 1950 I POSTERIORMENT				
	ELEMENTS	(M3) MÍNIM	(M3) MÀXIM	(M3) MITJANA	SUMA TOTAL	ELEMENTS	(M3) MÍNIM	(M3) MÀXIM	(M3) MITJANA	SUMA TOTAL
Bassa	36	3	4887	484	17434	6	24	5600	2631	15788
Cadolla	20	0	8	1	28	2	1	5	3	5
Aljub	45	2	23	9	393	8	1	8	5	38
Cisterna	5	4	18	11	55	4	2	16	9	36
Safareig	6	2	56	21	128	1	1	1	1	1
Dipòsit	1	32	32	32	32	5	12	4624	1121	5604
Basses Molí	4	0	420	105	420					
TOTAL	117				18490	26				21472

FONT: elaboració pròpia a partir de l'inventari del patrimoni de l'aigua. No s'hi inclouen les cisternes situades als edificis de l'interior del nucli. Avui pot semblar insignificant que l'any 1950 totes les formes d'acumulació d'aigua sumades, exceptuades les cisternes de dins del poble i els mateixos pous, donessin una capacitat inferior als 20.000 m³, una dècima part del volum d'aigua emmagatzemat per una sola de les grans basses de les modernes elevacions del canal Segarra-Garrigues. Però les capacitats de reserva històriques representaven globalment unes reserves d'aigua equivalents a uns 20 m³ per persona i any en els moments de màxim poblament. És una quantitat que es troba bastant per davall de les xifres de consum actuals, però que resulta prou satisfactòria i adaptada a les necessitats locals de l'entorn del 1900 (quadre adjunt).

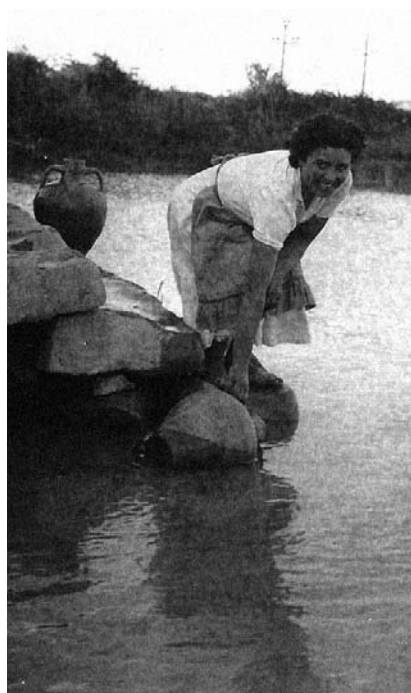
La satisfacció de les necessitats domèstiques i el consum d'aigua

El consum d'aigua esdevé de primera necessitat per a la població que habita el nucli urbà, que ha d'assadollar la set de les persones i dels animals, així com satisfer les necessitats de cuinar i preparar els aliments, a més de la neteja de la casa o de la roba i altres. La cobertura d'aquestes necessitats donava origen a diferents estratègies familiars, que desembocaren en diferents solucions infraestructurals que van des de les basses, fonts i pous col·lectius de l'entorn del nucli fins a les cisternes de les cases i altres solucions més variables segons les llars.

El proveïment domèstic de la població de Torrebesses tingué històricament dos punts de referència principals, la bassa gran de dalt i la basseta de baix. Davant d'altres fonts de proveïment, l'aigua de les basses era clarament preferida per la seva qualitat i tan sols l'aigua dels aljubs, que s'abastaven també de l'aigua de la pluja, mereixia millor consideració, però els aljubs es trobaven més lluny i l'ús de la seva aigua era també més privatiu. Les persones es trobaven clarament habituades al consum d'aigua de les basses, malgrat que les condicions de color o de gust no fossin sempre prou satisfactòries.

Quan la disponibilitat d'aigua de les basses afluiuava, calia recórrer a altres fonts de subministrament. Per la seva proximitat i per l'abundància d'aigua, el bolló del fons de vall situat a la confluència de la Vall Major i la dels Siscars era el lloc preferit. A tocar del bolló es trobava el pou del poble, que és molt més profund que el bolló i permet, en conseqüència, l'accés a les reserves subàlvies en moments de més sequera.

Quan es tractava d'aigua per beure o cuinar, si no se'n trobava prou a les basses o l'aigua d'aquestes es trobava remoguda, els vilatans preferien l'aigua



■ Omplint els càntirs a la bassa de dalt del poble des de les escales d'accés que encara s'hi conserven. ARXIU MUNICIPAL DE TORREBESSES

de les dues fonts del terme a l'aigua del bolló o els pous del fons de vall. El desplaçament a les fonts era, però, substancialment més llarg i les fonts rajaven poc, de manera que calia una llarga espera per fer-se amb la càrrega d'aigua. En condicions de secada la font, de la qual no hi ha referents que s'esgotés, era més freqüentada i fins i tot hom hi anava de nit.

Per a les cases del poble i qualsevol tipus d'edificació coberta, la forma més autònoma de poder disposar d'aigua era aprofitar directament la que queia sobre els teulats. La implantació d'aquests sistemes autosuficients d'abastament és relativament més fàcil i dona millors resultats en edificis aïllats que no en les cases entre mitgeres característiques de Torrebesses i les poblacions interiors en general. Segurament per això i possiblement també per la relativa abundància dels recursos disponibles prop del nucli habitat esmentats, la presència de sistemes de recollida de pluja casolans amb cisterna ha estat molt reduïda a Torrebesses.

El patrimoni hidràulic en el desenvolupament actual dels secans

De manera general l'inventari del patrimoni rural del municipi de Torrebesses i l'observació de les diferents variables territorials ens mostren un territori en procés d'extensificació dels aprofitaments agraris i de disminució de la presència humana que han estat inherents al capgirament experimentat per l'activitat agrària des dels anys 1960. Les condicions agroclimàtiques locals no s'han adaptat als esquemes de transformació agroindustrial que s'adoptaven a les planes d'agricultura més intensiva i tampoc hi ha hagut iniciatives locals que trobessin línies de desenvolupament específiques adaptades a la zona. En conseqüència l'activitat agrària se sustenta avui en dia fonamentalment en una activitat ramadera intensiva gairebé desvinculada de la base agrària local i el terme agrari es troba en un procés de pèrdua de terres agrícoles en benefici d'erms o espais forestals en general.

El procés anterior de canvi explica també que a dia d'avui es mantingui en bona part intacte el ric patrimoni agrari que es constituí fins als mateixos anys seixanta fruit d'una activitat i cultura agràries fonamentades en l'aprofitament de les produccions mediterrànies de secà a base d'un ús intensiu de mà d'obra, unes unitats de producció més aviat familiars i també amb un fort component d'autoconsum familiar.

Les necessitats que donaven sentit a tot el patrimoni territorial acumulat per una societat agrària basada en les explotacions agràries familiars i l'ús intensiu de mà d'obra s'han transformat o han desaparegut i s'imposa un plantejament adaptat a les necessitats dels nous temps. En aquest sentit, la possible utilització dels patrimonis s'ha de situar en el context de la diversitat de funcions que es demanen a l'espai



■ Mare i filla van a buscar aigua a la font del Clin Clan amb els càntirs col·locats en els esgraells. ARXIU MUNICIPAL DE TORREBESSES



■ Germanes als rentadors públics situats al fons de la Vall Major, anys 1960. Fins que l'any 1965 no es connecta la xarxa d'aigua a les cases, a Torrebesses s'anava a fer la bugada als rentadors públics i en alguns casos també s'anava a safarejos privats. ARXIU MUNICIPAL DE TORREBESSES

agrari, les quals s'afegeixen a les produccions productives més clàssiques, que han experimentat al seu torn un canvi de format. Pel que fa als diferents tipus d'infraestructures i elements objecte d'interès es poden destacar tot un seguit de possibilitats funcionals específiques (quadre adjunt).

■ Els abancaments i els marges tenen un gran interès agronòmic i hauria de

ser viable la seva preservació des d'un punt de vista productiu en aquells indrets menys costeruts i fàcilment mecanitzables. Possiblement hauria d'anar acompanyada d'una opció productiva que permetés més valor afegit.

■ Encara avui dia els pous tenen també el seu interès agrari; però a banda que no són necessaris en tanta quantitat, la seva possible recuperació passa

per una regeneració del cicle de l'aigua i la recuperació de les reserves subàlvies, així com una gestió compartida de l'aqüífer.

■ Aljubs, basses i altres elements més relacionats amb el consum de tipus domèstic en el medi rural han perdut el seu sentit original i han de buscar alternatives més de tipus recreatiu o turístic. En la mesura que es mantingui algun tipus d'hàbitat o ocupació temporal, es fa més viable donar algun tipus de funció a aquestes infraestructures. En qualsevol cas, les activitats agràries, la caça, les passejades a cavall o altres possibles activitats lúdiques no haurien de generar nous elements hídrics, sinó aprofitar fins on sigui possible els que ja hi ha.

■ Funcions ecològiques o de tipus paisatgístic corresponen a una gran diversitat d'elements, però resulten especialment interessants per a aquells que han desenvolupat funcions històriques d'abeuratge de la fauna o els que constitueixen elements destacats i visibles del paisatge agrari. Seria el cas de les basses o el de les sèquies i elements complementaris presents en el fons de vall.

Fruit dels canvis de la cultura material dels darrers cinquanta anys els patrimonis històrics de l'aigua han caigut de manera general en desús i aquesta manca d'ús implica manca de manteniment i un deteriorament progressiu, que afecta més unes instal·lacions que unes altres. Les funcions per a les quals havien estat construïdes han deixat de tenir interès i, per altra part, els materials i les formes constructives s'adapten malament a possibles nous usos. A manca d'una recuperació funcional com l'apuntada anteriorment que reactivi el patrimoni existent, es planteja la necessitat de preservació com a mínim d'aquells elements que ofereixen un interès més gran o que es troben en un risc especial de descomposició o que estan malmesos. ■