



Universitat de Lleida

EL CLAUSTRE DE LA SEU VELLA

Espai i simbologia

Alumne: Pol Ferraz Ferró

Tutor: Joan J. Busqueta Riu

Grau d'Història

Curs 2023-2024



“(...) tant gran e tant bela com la Seu de Leyda e axi feta”

Alfons, comte d’Urgell, futur rei Alfons el Benigne

1324

RESUM

El present Treball de Final de Grau se centra en un estudi dels enterraments que reposen en el claustre de la Seu Vella de Lleida amb l'ajuda de l'anàlisi heràldica com a eina per a desxifrar les identitats que s'amaguen darrere els escuts gravats a la pedra que rodeja l'espai. Amb l'objectiu d'assolir aquest propòsit, s'ha cercat comprendre la societat i la cultura que van donar forma a la Seu Vella i al seu entorn durant l'edat mitjana a través una metodologia interdisciplinària que combina la història de l'art, l'arqueologia, la genealogia i l'heràldica. La finalitat de la investigació és contribuir al coneixement funerari de l'espai, enriquir la comprensió de l'herència cultural i reivindicar la importància dels símbols en la ciència històrica.

Paraules clau: Edat mitjana, Seu Vella, claustre, heràldica, espais funeraris.

RESUMEN

El presente Trabajo de Final de Grado se centra en un estudio de los enterramientos que reposan en el claustro de la Seu Vella de Lleida con la ayuda del análisis heráldico como herramienta para descifrar las identidades que se esconden detrás de los escudos grabados en la piedra que rodea el espacio. Con el objetivo de conseguir este propósito, se ha buscado comprender la sociedad y la cultura que dieron forma a la Seu Vella y a su entorno durante la edad media a través una metodología interdisciplinaria que combina la historia del arte, la arqueología, la genealogía y la heráldica. La finalidad de la investigación es contribuir al conocimiento funerario del espacio, enriquecer la comprensión de la herencia cultural y reivindicar la importancia de los símbolos en la ciencia histórica.

Palabras clave: Edad media, Seu Vella, claustro, heráldica, espacios funerarios.

ABSTRACT

This Final Degree Thesis focuses on a study of the burials that rest in the cloister of the Seu Vella of Lleida with the help of heraldic analysis as a tool to decipher the identities that are hidden behind the shields engraved on the stone that surrounds the space. In order to achieve this purpose, we have sought to understand the society and culture that shaped the Seu Vella and its surroundings during the Middle Ages through an interdisciplinary methodology that combines the history of art, archaeology, genealogy and heraldry. The aim of the research is to contribute to the funerary knowledge of the space, to enrich the understanding of cultural heritage and to vindicate the importance of symbols in historical science.

Keywords: Middle Ages, Seu Vella, cloister, heraldry, funerary spaces.

AGRAÏMENTS

Abans d'endinsar-nos en aquesta investigació vull destinar aquestes primeres paraules per expressar el meu sincer agraïment a aquelles persones que han estat fonamentals en l'elaboració d'aquest treball.

Primerament, vull donar les gràcies al meu director del treball, en Joan Busqueta, per la seva orientació, suport i paciència durant el procés de recerca i redacció. També vull expressar la meva gratitud per l'ajuda rebuda al professor Francesc Fité, atès que la seva col·laboració i assessorament han estat inestimables en la definició i l'enfocament del meu treball.

Finalment, vull agrair al professor José María de Francisco de la Universitat Complutense de Madrid, a la Isabel Gil de l'Arxiu Arqueològic de Lleida i als membres de l'Arxiu Capitular de Lleida. La seva cooperació ha estat essencial per a la recopilació de dades i per a la construcció d'un marc contextual sòlid.

ÍNDIX

| | | |
|----------|--|-----------|
| 1 | Introducció..... | 8 |
| 1.1 | Estat de la qüestió..... | 8 |
| 1.2 | Motivacions..... | 8 |
| 1.3 | Metodologia..... | 8 |
| 1.4 | Objectius..... | 9 |
| 2 | Les catedrals gòtiques..... | 10 |
| 2.1 | La Seu Vella de Lleida..... | 10 |
| 2.2 | Les catedrals com a espai funerari..... | 12 |
| 2.2.1 | Els sepulcres monumentals..... | 14 |
| 3 | El claustre..... | 16 |
| 3.1 | Procés constructiu..... | 16 |
| 3.2 | El claustre de la Seu Vella com a espai funerari..... | 17 |
| 3.3 | Rituals funeraris..... | 19 |
| 3.4 | Aportacions arqueològiques..... | 22 |
| 4 | Estudi heràldic del claustre de la Seu Vella..... | 26 |
| 4.1 | Zona exterior (jardí)..... | 26 |
| 4.1.1 | Ala occidental..... | 26 |
| 4.1.2 | Ala oriental..... | 27 |
| 4.2 | Zona interior (passadissos)..... | 28 |
| 4.2.1 | Ala occidental..... | 28 |
| 4.2.2 | Ala oriental..... | 30 |
| 4.2.3 | Ala meridional..... | 32 |
| 5 | Conclusions..... | 33 |
| 6 | Llistat de referències bibliogràfiques..... | 35 |
| 7 | Annexos..... | 40 |

| | | |
|-----|--|----|
| 7.1 | Figures | 40 |
| | Figura 1, <i>Heràldica del llinatge dels Montcada</i> | 40 |
| | Figura 2, <i>Inscripció del sepulcre d'Alfons el Benigne</i> | 40 |
| | Figura 3, <i>Làpida de Pere Prenafeta</i> | 41 |
| | Figura 4, <i>Relíquia del Sant Drap</i> | 42 |
| | Figura 5, <i>Mapa de la localització de l'heràldica del claustre</i> | 42 |
| 7.2 | Glossari de vocabulari heràldic | 43 |
| 7.3 | Heràldica gremi de sabaters a la catedral de Barcelona | 45 |

ÍNDIX D'IL·LUSTRACIONS

| | | |
|------------------|---|----|
| Il·lustració 1. | Restes arqueològiques dels sepulcres claustrals de la Seu Vella..... | 22 |
| Il·lustració 2. | Reproducció aèria de la localització dels enterraments claustrals de la zona que limita amb el mur de la catedral. | 23 |
| Il·lustració 3. | Acumulació de restes en l'espai claustral. | 24 |
| Il·lustració 4. | Aixovars trobats en els sepulcres del claustre de la Seu Vella. | 24 |
| Il·lustració 5. | Heràldica del llinatge dels Anglesola..... | 27 |
| Il·lustració 6. | Heràldica del llinatge dels Gallart..... | 28 |
| Il·lustració 7. | Heràldica del llinatge dels Sant Climent..... | 29 |
| Il·lustració 8. | Heràldica del gremi de sabaters | 30 |
| Il·lustració 9. | Heràldica del llinatge dels Ricart. | 31 |
| Il·lustració 10. | Heràldica del llinatge dels Desvalls. | 32 |
| Il·lustració 11. | Heràldica gremi de sabaters catedral de Barcelona. | 45 |
| Il·lustració 12. | Imatges del retaule de Sant Marc. | 46 |

1 INTRODUCCIÓ

1.1 ESTAT DE LA QÜESTIÓ

La Seu Vella és el monument més emblemàtic de la ciutat de Lleida per la història i l'herència artística que atresora, atès que al llarg dels segles ha esdevingut un centre de gran importància cultural i religiosa. No obstant això, les investigacions realitzades sobre els seus sepulcres claustrals són notòriament escasses. La manca d'estudis previs ha suposat un obstacle en la comprensió del context històric i cultural necessari per interpretar adequadament les troballes i els elements heràldics associats als sepulcres. A més, la manca d'informació exhaustiva sobre els individus enterrats i les seves famílies ha limitat la capacitat de reconèixer els patrons i les relacions socials entre els diferents sepulcres.

1.2 MOTIVACIONS

L'empenta per omplir aquesta manca de coneixement i l'objectiu d'entendre i preservar adequadament la història i el patrimoni cultural de la meua terra han estat els factors determinants que m'han motivat per realitzar aquest treball. Tanmateix, ha estat essencial la voluntat personal de voler contribuir al camp de l'heràldica com a ciència fonamental per a la investigació històrica i proporcionar una visió més completa de la Seu Vella com a centre cultural, social i religiós, tant en el passat com en l'actualitat.

1.3 METODOLOGIA

Amb l'objectiu d'obtenir una comprensió detallada sobre els enterraments del claustre s'ha seguit una metodologia basada en la combinació de diverses disciplines per abordar la complexitat de l'objecte de recerca. Primerament, s'ha realitzat una extensa revisió dels estudis sobre la Seu Vella, l'heràldica medieval i la litúrgia funerària, essent de referència les obres de Francesca Español, Francesc Fité, Martí de Riquer i altres autors destacats mencionats al darrer apartat de la investigació. En segon lloc, s'han consultat nombroses fonts disponibles com els testaments i les inscripcions sepulcral, les quals han proporcionat informació directa sobre els individus enterrats, les famílies i altres detalls de rellevància per la recerca. Finalment, s'han utilitzat referències arqueològiques aportades per l'Arxiu Arqueològic de Lleida per considerar aspectes

relacionats amb les pràctiques funeràries. Aquesta òptica ha permès comprendre millor la distribució dels enterraments i ha complementat la informació aportada per les altres fonts mencionades.

1.4 OBJECTIUS

Mitjançant aquest enfocament interdisciplinari s'ha intentat donar resposta a interrogants fonamentals sobre els enterraments al claustre de la Seu Vella, destacant la identificació dels individus enterrats, la seva relació amb la història local, i el significat dels símbols heràldics i altres elements artístics associats amb els sepulcres.

A través de la metodologia mencionada s'ha intentat construir una imatge la més completa possible dels enterraments i del seu context històric, social i cultural. Aquesta aproximació holística ens ha permès arribar a una comprensió més profunda de les pràctiques dutes a terme al claustre de la Seu Vella i ens ha proporcionat una base per a futures investigacions en aquest àmbit.

2 LES CATEDRALS GÒTIQUES

Les catedrals gòtiques són el producte del conjunt de transformacions econòmiques, socials i polítiques que van sorgir a Europa a finals del segle XII i que va florir fins al segle XVI. L'augment del comerç, l'increment dels intercanvis culturals i el creixent poder de l'Església i dels monarques són factors que van afavorir a la construcció de nous espais de culte que reflectissin la riquesa, el poder i la fe de la societat medieval.

Més enllà de la funció religiosa de l'espai, les catedrals gòtiques van esdevenir centres d'innovació artística i tècnica. Els mestres d'obra i els artesans van desenvolupar tècniques constructives avançades, les quals van permetre la creació de les noves estructures.

Mitjançant una revisió històrica del monument, del seu procés constructiu i de les funcions cementirials que va adquirir l'interior de l'edifici, en els següents apartats es realitzarà una revisió dels elements que caracteritzen la construcció gòtica de la Seu Vella.

2.1 LA SEU VELLA DE LLEIDA

La conquesta de la ciutat islàmica de Lleida i la consagració de l'antiga mesquita major l'any 1149 pel bisbe Guillem Pere de Ravidats¹ sota les ordres dels comtes Ramon Berenguer IV de Barcelona, Ermengol VI d'Urgell i els cavallers de l'orde del temple va implicar una reorganització eclesiàstica². L'atorgament de la Carta de dotació de l'Església el 30 d'octubre de 1149³ i de la Carta de poblament de la ciutat el 1150 per

¹ Va ser proclamat simultàniament bisbe de Roda i de Lleida (Lladonosa, J., 1972, pp. 98-104 i Fité, F., 2008b, p. 397).

² Per a consultar la conquesta cristiana de la ciutat *vid.* Flocel Sabaté, 2003, capítol "L'agonia d'una ciutat i d'una civilització", pp. 165-212.

³ Joan J. Busqueta (1997b, p. 69) tradueix el document: "Per la glòria de Déu omnipotent, que és a les altures, i que canvia i muda regnes i imperis. Qui, després d'un espai de molts anys en què l'església de Lleida ha estat sotmesa a la perfídia dels pagans, s'ha dignat a restituir-la, en els nostres temps i per la seva pietat, al primitiu estat de la religió cristiana". Tanmateix, el mateix Joan J. Busqueta (2003a, p. 36), documenta que l'atorgament d'aquesta escriptura suposava la restitució de la Seu i al seu bisbe "els delmes i les primícies de la ciutat i el seu territori, més els delmes dels molins, de les lleudes i dels passatges de la ciutat. [...] A més, també atorgava totes les esglésies de les viles i castells del Bisbat de Lleida, amb delmes, primícies i pertinences, per tal d'ordenar-les i establir-les al servei de Déu".

part dels comtes conqueridors⁴ va suposar l'enderrocament de gairebé totes les mesquites existents i la posterior substitució per noves esglésies construïdes seguint els paràmetres del romànic heretat dels segles XI i XII⁵. No obstant això, en les pròximes dècades la Seu va exercir les seves funcions catedralícies fent ús de les antigues estructures musulmanes que ocupaven el recinte⁶.

L'inici de la construcció de la nova Catedral es va desenvolupar en el decurs del segle XIII, tal com indica la làpida fundacional del 22 de juliol de 1203⁷ i va suposar l'enderrocament de l'antiga mesquita. El 1192, nou anys abans de l'inici de les obres, Gombau de Camporrells va ser nomenat bisbe de la ciutat i va ser a partir d'aquest moment quan es van intensificar les gestions per adquirir els terrenys circumdants necessaris per a erigir la nova construcció⁸. El 1193 Pere de Coma va ser nomenat primer mestre d'obra⁹ i va projectar l'obra seguint l'estil de la planta basilical de creu llatina, regular i simètrica basada en un sistema compositiu *ad quadratum*¹⁰. Amb la seva mort entre els anys 1220 i 1222 s'ha suposat sense evidències documentals que va ser succeït per un fill o nebot seu anomenat Berenguer de Coma i, posteriorment, pel mestre Mateu, també de la família dels Coma, abans del darrer mestre d'obra Pere de Prenafeta¹¹.

⁴ Per a consultar informació relacionada amb la "Carta de població" *vid.* Lladonosa, 1972, pp 125-128. També es tracta a Busqueta, J.J., 2003a, p. 36. o Ribes, J.Ll., 2003, p. 39.

⁵ Ribes, J.Ll., 2003, p. 39. No obstant això, Francesc Fité (2021, p. 80) aclareix que en el cas de les parròquies, els primers casos registrats van ser mesquites de barri que, un cop consagrades, van exercir la funció d'església parroquial.

⁶ Per a consultar l'ocupació cristiana a Lleida i els inicis de la catedral *vid.* Flocel Sabaté, 2003, capítol "La nova Lleida cristiana (1149-1197)", pp. 215-366. En referència a la construcció de la nova catedral *vid.* Josep Lladonosa, 1972, capítol "L'obra de la Seu. Col·locació de la primera pedra. Pere de Coma i la seva escola". També es tracta aquest tema a Joan J. Busqueta, 2003b, capítol "L'entorn religiós i eclesiàstic", pp. 179-250 o, també, a Isidro G. Bango, 1996, capítol "La catedral de Lleida, último gran proyecto del gótico catalán", pp. 17-43.

⁷ Actualment ubicada al mur nord de l'absis major de la Seu. Per a consultar el debat historiogràfic relacionat amb la veracitat de la primera pedra *vid.* "Seu Vella, l'esplendor retrobada", 2003.

⁸ Com menciona Josep Ll. Ribes (2003, p. 40), aquest fet dona a entendre que la disposició espacial i dimensional de la Catedral ja havia estat definida una dècada abans de l'inici de la seva construcció. Per a consultar més informació sobre la figura de Gombau de Camporrells *vid.* Joan J. Busqueta, 1996, pp. 11-17, o bé, Joan J. Busqueta, 2003b, pp. 180-187. Per a consultar l'organització urbanística de la ciutat *vid.* Jordi de Bolòs i Masclans, capítol "La Suda", pp. 249-260, 2008.

⁹ Segons Joan J. Busqueta (1997a, p. 144, a Ribes, J.Ll., 2003, p. 40) és en aquest moment quan es vincula al Capítol i jura obediència al bisbe i al canonge obrer.

¹⁰ Ribes, J.Ll., 2003, p. 40. i Fité, F., 2008b, p. 406.

¹¹ Ribes, J.Ll., 2003, p. 42. i Fité, F., 2008b, p. 400. Per aprofundir en els professionals de la construcció i els mestres d'obra de la Seu Vella *vid.* Francesc Fité, 2003a, o bé, 2008c.

Finalment, el temple es va finalitzar el 1278 i, el dia 31 d'octubre d'aquest mateix any, el bisbe de Lleida Guillem de Montcada va celebrar la consagració de la nova Catedral¹².

2.2 LES CATEDRALS COM A ESPAI FUNERARI

Malgrat que aquesta investigació se centra especialment en els enterraments claustrals, s'ha de tenir en consideració que la pràctica funerària a la Seu Vella no es limita únicament en aquest espai. Un cop finalitzada la construcció de la nova catedral, el seu interior també es va destinar, entre molts altres usos, a realitzar enterraments exclusius pels prelats i les persones vinculades amb la reialesa. Aquest estat de la situació va perdurar fins que, mitjançant un acord capitular, també es va permetre més endavant que hi fossin sepultats els canonges, els beneficiats i els nobles, els quals havien d'haver fundat algun benifet o haver donat cent sous censals per celebrar el seu aniversari¹³.

Lentament, l'interior de la Seu es va farcir de làpides, inscripcions i sepulcres que exercien la funció de mantenir intacta la memòria i el prestigi del difunt, alhora que demostraven la voluntat dels alts estaments de ser enterrats *ad sanctos*¹⁴, privilegi que no tothom tenia. Per aquest motiu, si es posseïen els suficients recursos econòmics, determinades famílies optaven per l'apropiació dels espais de culte mitjançant la construcció de nombroses capelles i panteons funeraris¹⁵ que agrupessin els sepulcres dels diferents membres i que permetessin sacralitzar el llinatge propi¹⁶.

És així com al llarg dels segles XIII i XIV moltes famílies van focalitzar el seu interès en el món funerari destinant una gran quantitat de recursos a cercar i crear instruments artístics que permetessin enaltir la memòria del seu llinatge¹⁷. Aquest objectiu s'assolia mitjançant l'embelliment de l'espai privatiu amb l'arquitectura, retaules, peces d'orfebreria, manuscrits, teixits, i altres elements, on l'heràldica jugava

¹² Tarragona, 1982, p. 310, a Ribes, J.Ll., 2003, p. 42. També tractat a Español, F., 2003, pp. 133-134.

¹³ Tarragona i Muray, J., 1979, p. 247.

¹⁴ Velasco, A. i Fité, F., 2024b, p. 253; També ho tracta Francesc Fité anteriorment (2001, p. 376).

¹⁵ Velasco, A. i Fité, F., 2024b, p. 254.

¹⁶ Per consultar els enterraments en l'interior del claustre i les sepultures monumentals *vid.* Francesca Español, 2003, pp. 130-147. Per a més informació, es recomana consultar l'article de la Francesca Español, 2002, pp. 95-156.

¹⁷ Velasco, A. i Fité, F., 2024b, p. 254 i p. 256.

un paper clau. És comú en aquest període que tots aquests elements i espais estiguessin segellats amb l'escut del llinatge familiar, atès que existia una gran necessitat de crear un simbolisme que permetés, en primer lloc, vincular al membre amb el llinatge familiar i, finalment, mantenir la seva memòria i prestigi intactes amb el pas del temps¹⁸.

Un dels exemples documentats de referència és el cas de la família Montcada. Els seus membres gaudien d'una posició social òptima amb un gran prestigi polític i social, atès que, Elisenda de Montcada va contraure matrimoni amb el rei Jaume II "el Just" l'any 1322 i altres persones de la família ocupaven càrrecs de prestigi propers als vincles monàrquics i eclesiàstics¹⁹.

Paral·lelament, l'altre germà d'Elisenda, Ot de Montcada "el Vell" va assistir a la inauguració del convent de Pedralbes, fet que podria haver estat un estímul per a impulsar la creació de la capella familiar a la catedral lleidatana²⁰. La capella familiar dels Montcada, construïda sota la supervisió d'Ot de Montcada sota l'advocació de Sant Pere com a sant protector²¹, va ser concebuda com un panteó familiar on els membres del llinatge rebien la seva sepultura de manera ordenada i en funció de l'estament. Els sepulcres estaven presidits per les figures d'un bisbe, un militar, un diaca i una dama, les quals coincidien amb el càrrec ocupat pels diferents membres de la família²². Dins de la capella, els escuts del llinatge encara es conserven²³.

¹⁸ Velasco, A. i Fité, F., 2024b, p. 255 i p. 257.

¹⁹ Francesca Español (2002, p. 109) documenta que també existeix el cas del germà d'Elisenda, Gastó de Montcada, el qual va ocupar el càrrec de bisbe d'Osca entre els anys 1324 i 1328 i, posteriorment, va ser bisbe de Girona des del 1328 fins a la seva mort el 1334. D'altra banda, el nebot d'Elisenda, Guillem Ramon de Montcada va ocupar el càrrec de degà en la catedral de Lleida des del 1356 fins a la seva mort el 1371 i, prèviament, va ser canceller de la Universitat de Lleida des de l'any 1344.

²⁰ Español, F., 2002, p. 109. No obstant això, s'ha de tenir en consideració que la fàbrica dels Montcada a la catedral de Lleida no és l'únic indret funerari de la família, atès que la branca de Seròs i Aitona de la família van convertir el monestir d'Avinganya en panteó l'any 1336 en època de Berenguera de Montcada, la neta de Constança de Montcada. La gran capella gòtica s'obrí al mur septentrional i estava dedicada a Sant Miquel (Fité, F., 2008a, pp. 499-505).

²¹ Com menciona Francesc Fité (Fité, F., 2008a, p. 495), l'advocació de Sant Pere per part de la família Montcada es deu a l'enderrocament del tram presbiteral i l'absidiola romànica de l'antiga capella de Sant Pere per fer la nova obra gòtica.

²² Español, F., 2002, p. 113.

²³ Per consultar informació relacionada amb la capella dels Montcada a la Seu Vella, *vid.* Pere Beseran, 2003. Per a consultar l'anàlisi heràldica del llinatge *vid.* la *Figura 1* de l'apartat *Figures dels Annexos*. Per a consultar la genealogia del llinatge *vid.* Arturo García Carraffa, 1968c, pp. 114-116.

2.2.1 Els sepulcres monumentals

En el nou període de domini cristià a Catalunya es va produir un punt d'inflexió en la pràctica funerària amb l'arribada de Jaume II, fill de Pere "el Gran" i successor al tron de la Corona d'Aragó per la inesperada mort del seu germà primogènit Alfons "el Liberal".

El 1291 el nou rei va encarregar l'obra del sepulcre del seu pare Pere "el Gran", mort el 1286, al Monestir Reial de les Santes Creus²⁴ i canviaria per complet la forma d'enterrament. Amb la influència rebuda durant la seva estança a l'illa de Sicília, Jaume II va introduir a Catalunya la pràctica de creació de sepulcres monumentals fent ús de les formes artístiques com a element de prestigi. Aquest fet, va suposar la irrupció d'elements de l'art gòtic en un territori notablement influenciat per l'art romànic²⁵. Anys més tard, amb la mort de la seva esposa Blanca d'Anjou, la construcció del sepulcre amb una perspectiva plenament gòtica²⁶ va introduir elements com el baldaquí i dues figures adjacents en representació del rei i de la reina²⁷.

Posteriorment, va ser el mateix Jaume II qui va impulsar l'obra del sepulcre de la seva segona esposa Maria de Xipre. No obstant això, va ser la seva tercera esposa, Elisenda de Montcada qui va encarregar el sepulcre del rei a la seva fundació privada a l'església de Pedralbes després de la seva mort l'any 1327 a Barcelona²⁸.

Després de la mort de Jaume II, les pràctiques funeràries gòtiques es van estendre ràpidament²⁹. El seu successor Alfons "el Benigne", el qual ostentava el títol de comte d'Urgell abans del seu ascens al tron, va impulsar la construcció del sepulcre monumental del seu germà, l'arquebisbe de Tarragona Joan d'Aragó³⁰. Tanmateix, el

²⁴ Francesca Español (2002, p. 96) argumenta que no serà fins a l'any 1300 quan el projecte va estar prou avançat per a dur a terme un trasllat de les restes reials. Durant la cerimònia, les fonts mencionades per Español confirmen l'assistència de públic: "la dinàmica del ritual funerario obligaba a reunir de nuevo, para el traslado, a los representantes estamentales más significativos y el sepulcro concebido para Pedro el Grande en la iglesia del monasterio, tuvo que contar con un público de excepción".

²⁵ Español, F., 2002, p. 97.

²⁶ Segons Francesca Español (2002, p. 99), les característiques del nou sepulcre van ser mencionades per Jaume II en la seva correspondència amb el Duc d'Atenes l'any 1310.

²⁷ Español, F., 2002, pp. 96-99.

²⁸ Español, F., 2002, p. 100. Segons Francesc Fité (2008a, p. 498), a la primera meitat del segle XIV es va produir una gran activitat arquitectònica que va comportar la reforma o ampliació de vells edificis romànics, on fonamentalment consistia en l'afegiment de noves capelles a les antigues estructures.

²⁹ Fité, F., 2008a, p. 495.

³⁰ Español, F., 2002, p. 100.

seu fill, Pere “el Cerimoniós”, va continuar amb aquesta política des dels seus inicis com a monarca ordenant la construcció del sepulcre de la seva mare Teresa d’Entença a Saragossa i el del seu pare Alfons a la catedral de Lleida, la Seu Vella³¹.

³¹ Español, F., 2002, pp. 100-101. Pere el Cerimoniós, tal com indica Francesca Español (2002, p. 116), va promoure paral·lelament la construcció del sepulcre personal al Monestir de Poblet l’any 1340. Per a consultar la làpida d’Alfons “el Benigne” a la catedral, *vid.* la *Figura 2* de l’apartat *Figures dels Annexos*. Per a més informació relacionada amb els enterraments reials a l’interior de la catedral *vid.* l’obra *Les despulles reials d’Alfons el Benigne, Elionor i l’infant Ferran retornen a la Seu Vella de Lleida*, 1986.

3 EL CLAUSTRE

La magnificència de l'estructura del claustre de la Seu Vella prové de la mescla dels elements característics de les diferents etapes arquitectòniques i escultòriques que el conformen i fan que esdevingui l'espai claustral més gran de Catalunya.

Amb l'objectiu d'aprofundir en la seva importància històrica i cultural, els següents apartats s'han destinat per a tractar el seu procés constructiu i les funcionalitats cementirials que tenia l'espai³².

3.1 PROCÉS CONSTRUCTIU

El claustre de la Seu Vella va ser construït molt possiblement en les darreres dècades del segle XIII sobre l'espai que prèviament havia estat destinat al pati, anomenat *sahn* o *çanh*, adjacent a l'antiga construcció musulmana³³. El seu procés de construcció va ser lent i costós, de la mateixa manera que ho van ser les altres parts que avui en dia conformen la Seu, la catedral i el campanar³⁴.

La primera notícia que es té de la seva construcció és de l'any 1310 on Jaume II concedia sis mil pedres de la seva pedrera de Gardeny per a la construcció del nou espai gòtic³⁵. No obstant això, existeixen altres dues dates conegudes relacionades amb el procés constructiu; una primera que té com a protagonista el bisbe Pons de Vilamur on es testimonia una venda de cinc-cents sous censals sobre el delme de totes les prepositures, assignat a l'Almoïna, i sobre altres rèdits amb la finalitat de poder finalitzar les obres del claustre i del campanar; una segona, impulsada pel vicari general del bisbat Pons de Ribelles l'any 1327 per activar de nou l'obra del claustre, molt relacionada amb la col·lecta ordenada pel bisbe Arnau Cescomes amb la mateixa finalitat³⁶.

³² Recentment, s'ha publicat l'obra de Josep Maria Font i Oncins *El claustre de la Seu Vella i la seva recuperació*, en la qual es realitza una revisió de la història, el procés de construcció i dels elements constitutius del claustre.

³³ Fité, F., 2008b, p. 400 i 434. També tracta aquest tema la Francesca Español (2002, p. 130).

³⁴ Per a consultar més informació sobre el campanar i el seu procés de construcció *vid.* Francesc Fité, "El campanar de la Seu Vella", 2004-2006, pp. 127-175.

³⁵ Com menciona el registre "*concesserimus dari operi claustris Ecclesie Sedis Civitatis Ilerde sex mille pedres somadals de petraria domus predico de Gardenio*". Pleyan de Porta, 1873, p. 529; Mateu, D., 1979. p. 232 (doc. I) a Fité, F., 2008b, p. 438.

³⁶ En el registre es precisa "*pro maximo et sumptuoso opere claustris ecclesie cathedralis*". Pleyan de Porta, J., 1873, pp. 336-337, a Fité, F., 2008b, p. 438.

En referència als mestres d'obra del claustre, el primer documentat és Guillem d'Enill, el qual va treballar en l'obra entre 1320 i 1330. A aquest, el va substituir Pere Piquer, que va restar actiu fins a 1345 i va treballar simultàniament en la direcció de les obres de la capella Colom. Amb ambdós mestres van col·laborar Domènec Rei, Bernat Villalba, Berenguer Isarn i Nicolau Coscó³⁷.

Finalment, els darrers mestres d'obra que van dirigir les obres del claustre van ser segurament Guillem Seguer, el qual es va incorporar entre 1348 i 1350 i va estar actiu fins al 1354. Posteriorment, ho va ser el seu possible fill Pere Seguer fins a almenys el 1356, any en el qual se'l documenta, i, darrerament, Jaume Cascalls, el qual és contractat per la realització de la Porta dels Apòstols³⁸ treballant-hi com a mínim des del 1360³⁹.

3.2 EL CLAUSTRE DE LA SEU VELLA COM A ESPAI FUNERARI

Els anys previs a la seva construcció, a Lleida s'hi va instituir una comunitat de canonges agustinians el 1168 que van fer vida regular mitjançant l'ocupació dels antics edificis i espais musulmans⁴⁰. Aquest estat de les coses va perdurar fins al 1254, moment en el qual la Canònica es va secularitzar⁴¹. Com s'ha mencionat, la creació del claustre va ser posterior, a les darreries del segle XIII. Generalment, la presència d'un

³⁷ Segons Francesc Fité (2008b, pp. 440-441), Domènec Rei probablement era carreter, atès que se li satisfan 60 sous jaquesos pel transport de quatre carretades de pedres durant l'estiu de 1338. Bernat Villalba apareix com a testimoni en l'època on figuren el lliurament dels esmentats diners a Domènec Rei. Bernat Isarn consta com a lapicida el febrer de 1340 cobrant 630 sous i 15 diners per raó de quatre-cents quaranta carreus; Nicolau de Coscó, l'altre picapedrer lleidatà, signa com a testimoni del rebut.

³⁸ És de gran interès vincular els elements artístics presents en el recinte claustral amb la funció cementirial que exercia l'espai. La porta dels Apòstols és un clar exemple d'aquesta relació, atès que en el seu timpà es representa l'escena del Judici Final. Tanmateix, també s'hi adequava la mort a les parets interiors del claustre. Francesca Español (2003, p. 132) transcriu l'encàrrec al pintor Pere Teixidor l'any 1432: "Fonch manat per lo honorable capitoll que fos pintada la mort e lo infern e fonch donat an Pere Teixidor a preu feyt per quinze lliures". Recentment, s'ha publicat l'obra *Noves aportacions sobre la restauració de la porta dels Apòstols de la Seu Vella de Lleida* on es tracta amb detall la seva construcció i els detalls artístics que conté. En relació amb el tema que es tracta en aquest treball pot ser d'interès l'article d'en Francesc Fité "Els mestres d'obra escultors de la porta dels Apòstols de la Seu Vella", l'article de la Francesca Español "La porta monumental del cementiri urbà. L'arquitectura del Judici Final" i d'en Paulino Rodríguez Barral "La representación del Juicio Final en la escultura monumental de la Corona de Aragón".

³⁹ Fité, F., 2008b, pp. 441-442.

⁴⁰ Per a consultar més informació sobre la Canònica de la Seu Vella *vid.* Eduardo Carrero, 2001, pp. 151-191.

⁴¹ Per a consultar més informació *vid.* Joan J. Busqueta, 2003b, capítol "L'entorn religiós i eclesiàstic", pp. 179-250. També es tracta a Español, F., 2003, p. 131, a Fité, F., 2003b, p. 105 i Fité, F., 2008b, p. 400.

claustre annex a les esglésies obeïa a les necessitats de comunicar l'espai destinat al culte amb els espais vinculats a la vida regular de la comunitat canonical, ara bé, amb l'extinció de la presència dels canonges, moltes de les habitacions que havien estat consagrades es van destinar a altres usos, entre els quals destaca l'establiment de la Pia Almoina⁴², institució de la Lleida medieval que s'encarregava a la pràctica de la caritat pública.

Des de l'any 1318, l'interior de la Catedral de Lleida ja havia quedat restringit als que comptaven amb prou mitjans per erigir-hi capelles⁴³. Aquest fet va obligar l'any 1343 el bisbe Jaume Sitjó a dictar normes restrictives, creant d'aquesta manera una divisió espacial que reduís i ordenés jeràrquicament els enterraments⁴⁴. La zona que es localitza davant de la Seu es va reservar als canonges de Lleida i priors de Roda, l'altra mitja nau de llevant, als nobles, cavallers i ciutadans honorables. L'ala nord va ser destinada als canonges forasters i als particulars que s'haguessin dedicat a les arts, a les lleis, a la medicina i als erectors d'alguna capella. Les altres dues naus es van destinar per a les persones fundadores dels altars i de les capellanies. Finalment, l'angle nord-est del pati central era exclusiu dels beneficiats de la catedral i la resta quedava per als ciutadans de condició menys elevada que els anteriors⁴⁵. Respectant aquesta divisió general, els encarregats d'aprovar i assignar els llocs d'enterrament individuals al claustre o a l'interior de la catedral eren el bisbe i els canonges⁴⁶.

D'acord amb la tradició que fa participar dels beneficis espirituals els que han contribuït a la fàbrica materialment o mitjançant almoines, també hi tenien un lloc reservat els mestres d'obra⁴⁷. No hi ha cap document que certifiqui la sepultura de Pere de Coma, però a causa de la seva vinculació a l'obra de la Catedral de Lleida devia ser enterrat al mateix indret on van ser enterrats altres mestres, com per exemple, Pere de Prenafeta⁴⁸ o Guillem Seguer, mestre Carlí, a qui es va concedir sepultura *coram*

⁴² Per a consultar més informació relacionada amb la institució de la Pia Almoina a la catedral *vid.* Sanahuja, P., 1944, i Bertran i Roigé, P., 1979. També es menciona a Español, F., 2003, p. 131.

⁴³ Pleyan i Porta, J., 1877, p. 402 i Español, F., 2003, p. 130.

⁴⁴ Tarragona i Muray, J., 1979, p. 247. També es menciona en l'article de la Francesca Español, 2003, p. 130.

⁴⁵ Bergós, J., 1928, pp. 174-175, a Tarragona i Muray, J., 1979, p. 247.

⁴⁶ Fité, F., 2001, pp. 373-390. També en fa referència a Fité, F., 2024a.

⁴⁷ Español, F., 2003, pp. 130-131.

⁴⁸ Per a consultar la làpida de Pere Prenafeta vegem la *Figura 3* de l'apartat *Figures dels Annexos*.

portale major dicte claustri el 1426, i Bertran de la Borda, que va demanar ser-hi enterrat l'any 1463⁴⁹.

3.3 RITUALS FUNERARIS

A Lleida, des de l'època medieval van existir un seguit de ritus celebrats entorn del difunt en forma de cerimònies i costums⁵⁰. Mitjançant els còdexs que conformen la *Pretiosa*, el manuscrit *Llibre d'Aniversaris de la Catedral de Lleida* i la *Consueta dels Oficis*⁵¹, conservats tots ells en l'Arxiu Capitular, s'ha pogut esbrinar el funcionament dels aniversaris, les commemoracions, les processons i les normes del desenvolupament cerimonial⁵². Totes aquestes celebracions litúrgiques tenien com a escenari principal el presbiteri, el cor, els oratoris i les capelles de l'interior de la catedral i les del claustre⁵³.

En el món de la mort el ritual cultural tenia lloc entorn dels sants protectors amb l'objectiu d'assegurar la salvació de l'ànima. Per aquest motiu, en els testaments de les classes benestants es detallaven les deixes per tal de garantir les oracions *pro anima* mitjançant els aniversaris. Tanmateix, es pregava per les ànimes dels difunts a través de les misses de *rèquiem*, els responsoris, les oracions i les absolucions, les quals també es fixaven en els aniversaris⁵⁴.

D'altra banda, com s'ha tractat anteriorment, a partir del segle XIV els més poderosos dels estaments nobles van començar a establir capelles privades amb les respectives fundacions de beneficis i capellanies, les quals, entre moltes altres funcions principals, també van exercir com a panteó funerari del llinatge. Les primeres capelles erigides en la Seu Vella segurament van venir propiciades pel trasllat de la seu episcopal des de Roda d'Isàvena a Lleida⁵⁵. No obstant això, entre els segles XIII i XIV a la Seu

⁴⁹ Fité, F., 1996b, pp. 163 i 179-180, a Español, F., 2003, p. 131.

⁵⁰ Castellón, F., 1991, p. 225.

⁵¹ Francesc Fité (2021, p.78) menciona que la cronologia de la consuetud medieval que ens ha arribat de la catedral de Lleida ha de situar-se entre el 1372 i el 1457.

⁵² Castellón, F., 1991, p. 225.

⁵³ Fité, F., 2003b, p. 99. També hi fa referència en les pàgines 104 i 105.

⁵⁴ Fité, F., 2001, p. 374.

⁵⁵ Fité, F., 2021, p. 79. Concretament, se sap amb certesa que les capelles de Sant Antoni i Sant Jaume van ser traslladades des de Roda, atès que ja són registrades des de 1175.

Vella hi havia al voltant de cinquanta capelles erigides majoritàriament per eclesiàstics, canonges i beneficiats, i reflectien les devocions dels promotors d'aquestes⁵⁶.

En els oratoris integrats en les capelles de Sant Salvador i de Santa Maria la Vella es localitzava el *Comú*, lloc on eren enterrats ordinàriament els pobres rere el sarcòfag d'algun potentat, els quals, en el seu testament o últimes voluntats, demanaven que se'ls recordés en les pregàries després de la seva mort. Les donacions que es recollien en les exèquies es destinaven a pagar pel servei funerari o al manteniment de l'església o institució religiosa, per tant, els ritus dels rics servien per finançar i ajudar econòmicament als menys privilegiats. Tanmateix, l'Església aconseguia finançament per aquestes gestions i altres a través de la recaptació de diners d'aquells fidels que havien adquirit riqueses mitjançant la usura o per exaccions, atès que era un requisit necessari per assegurar-se la vida eterna⁵⁷.

Paral·lelament, en el claustre també hi era present el *Carner* o carnerari. Per una banda, els pobres del claustre eren inhumats en un sudari completament nus, mentre que, d'altra banda, els confreres del Salvador i de Santa Maria la Vella asseguraven la pregària de l'Església pel difunt i, en moltes ocasions, es gravava l'escut del llinatge familiar a les parets del claustre⁵⁸. D'aquesta manera, es pot certificar el simbolisme funeral atribuït als escuts heràldics presents als murs que delimiten l'espai claustral de la Seu Vella, de la mateixa manera que succeeix amb les inscripcions presents en la catedral de Roda d'Isàvena.

En referència a les cerimònies entorn dels símbols heràldics presents en l'espai, anualment es realitzava *l'absolta* per a pregar per les ànimes dels difunts. Tanmateix, els aniversaris que consten a la *Pretiosa*⁵⁹, se celebraven a la capella del difunt, davant del seu túmul, o al lloc del claustre o del terra de l'interior del temple on reposava.

⁵⁶ Fité, F., 2021, p. 78. Per a consultar totes les capelles erigides en l'espai claustral *vid.* Francesc Fité, 2021, pp. 96-102, o bé, Fité, F., 2003b, pp. 99-100. Tanmateix, com afirma el mateix Francesc Fité (2021, p. 80), la comparació dels calendaris litúrgics permet entendre que a Lleida es va importar el santoral rodenc i, com a conseqüència, moltes de les advocacions es van adoptar en la fundació de les capelles o altars.

⁵⁷ Castellón, F., 1991, p. 226. També ho tracta Francesc Fité (2001, pp. 376-378).

⁵⁸ Castellón, F., 1991, p. 226. Mencionat també per Francesc Fité (2001, pp. 377-379).

⁵⁹ Com afirma Francesc Fité (2001, p. 380), entre el personal registrat que instituïa aniversaris, primerament hi figuren els bisbes i dignitats canòniques, seguides de la resta de canonges, dels beneficiats i porcioners i, finalment, de la noblesa, l'oligarquia i membres de la mà mitjana.

La fundació ordinària d'un aniversari, taxada en uns cent vint sous censals, comprenia la missa i l'absolució sobre el túmul. També, se solia incloure una absolució general la vigília de Tots Sants i una altra la vigília de Difunts, on sovint s'estipulava la disposició de dos ciris durant la cerimònia⁶⁰. Tanmateix, alguns cops era cobert el túmul amb el drap d'or que el difunt deixava estipulat en donar-lo a la catedral, atès que eren teixits molt sumptuosos que solien dur afegida l'heràldica del llinatge d'aquest⁶¹. En casos extraordinaris, es disposaven deixes per incorporar oracions propiciatòries en les processons que se celebraven generalment en els *vespres* de les festivitats dels sants, malgrat que en certes ocasions eren celebrades a *maitines*⁶².

Paral·lelament, hi havia quatre aniversaris especials que es respectaven durant l'any cerimonial, destinats a la Casa de Sanahuja, a la Casa de Montsuar, a Manuel d'Argentona i, darrerament, l'últim dia de cada mes se celebrava un aniversari general pels canonges, els beneficiats i els laics⁶³. Finalment, al llarg de l'any es respectava un calendari funeral del claustre⁶⁴ on la cerimònia depenia en funció de les quantitats monetàries destinades en el testament per part del difunt⁶⁵.

Aquesta litúrgia diària, juntament amb les festes del santoral, era la més destacada i tenia un gran efectisme. Els oficiants acudien amb les robes de cerimònia, hi havia cants i, en moltes ocasions, tocs de campana que equivalien a uns quinze sous censals aproximadament. També, es solien cridar als pobres de la *claustra* per assistir a la missa del *rèquiem* o a les absolucions on, un cop finalitzava l'acte, eren recompensats amb una certa quantitat de diners⁶⁶.

Juntament amb els aniversaris, les fundacions de capellanies establertes pels fundadors, laics o eclesiàstics amb el seguit de misses celebrades en les diferents capelles i altars de la Seu i el claustre constituïen un complement de la litúrgia funeral⁶⁷.

⁶⁰ Francesc Fité (2001, p. 380) documenta que això suposava un increment d'uns trenta sous censals, on generalment, era el procurador dels aniversaris qui ho havia de proveir. També, molts cops, tenia aquesta responsabilitat el procurador de l'almoïna.

⁶¹ Fité, F., 2003b, p. 99.

⁶² Tanmateix, en algunes ocasions, les deixes tenien el cost del ritu doble per una festivitat santoral on, en certs casos s'arribaven a instituir noves processons (Fité, F., 2001, p. 380).

⁶³ Castellón, F., 1991, p. 226; Fité, F., 2001, p. 381.

⁶⁴ Per a consultar el calendari funeral del claustre *vid.* Francisco Castellón, 1991, pp. 226-231.

⁶⁵ Per a consultar la reglamentació dels aniversaris *vid.* Francisco Castellón, 1991, p. 225.

⁶⁶ Fité, F., 2001, pp. 380-381.

⁶⁷ Fité, F., 2001, p. 381.

3.4 APORTACIONS ARQUEOLÒGIQUES

Les darreres investigacions dutes a terme pels membres de l'equip de l'Arxiu Arqueològic de Lleida documenten que alguns dels testaments exhumats daten dels anys previs de la conquesta cristiana de la ciutat, confirmant d'aquesta manera la dedicació cementirial de l'espai i certificant que, malgrat la desaparició de les estructures musulmanes, l'edificació gòtica que va suplantat l'antic pati va mantenir la funció funerària.

Lamentablement, les excavacions únicament es van limitar a la perifèria del claustre, sense poder excavar la zona central de l'espai. No obstant això, els sepulcres trobats permeten observar com majoritàriament els cossos es col·locaven en una posició d'est a oest⁶⁸, rectes i amb els braços encreuats, continuant amb el ritual d'enterrament de la tradició cristiana.



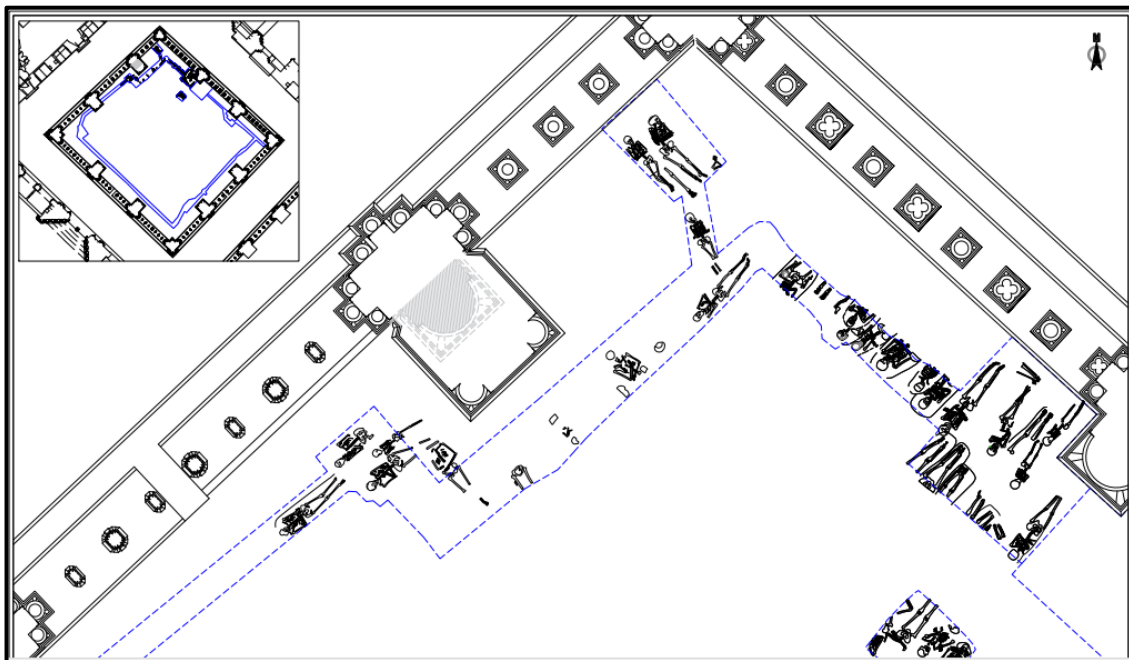
Il·lustració 1. Restes arqueològiques dels sepulcres claustrals de la Seu Vella.

Fons de l'Arxiu arqueològic de Lleida

Tanmateix, es pot observar com hi ha una aglomeració de restes en la zona que limita amb el mur de la catedral, demostrant la voluntat dels fidels que escollien

⁶⁸ A diferència dels cristians, els musulmans dipositaven els cossos de nord a sud.

sepultura en el claustre de voler ser enterrats *ad sanctos*⁶⁹ per beneficiar-se del valor apotropaic i salvífic que s'atribuïa a les relíquies custodiades dins dels temples⁷⁰.



Il·lustració 2. Reproducció aèria de la localització dels enterraments claustrals de la zona que limita amb el mur de la catedral.

Fons de l'Arxiu arqueològic de Lleida.

L'acumulació de cossos en aquesta zona exposa aquesta idea, però també evidencia els enterraments familiars, on els membres de cada llinatge tenien sepultura en un mateix indret, fent que les restes es barreassin amb el pas del temps.

⁶⁹ Segons Josep Lladonosa (1967) a la ciutat de Lleida es custodiava la relíquia del Sant Drap el qual era el primer bolquer que embolcallà al nen Jesús en el moment de néixer. El mercader Arnau de Solsona va fer la donació a la catedral l'any 1297, i va romandre a la Seu fins a la Guerra Civil, moment en el qual es va perdre definitivament el seu rastre. Per a consultar la fotografia de la relíquia *vid.* la *Figura 4* de l'apartat *Figures dels Annexos*. També, es té constància de l'existència de la relíquia de la Santa Espina custodiada a la capella de Sant Pere de la família Montcada. Malgrat que no se sap amb exactitud l'arribada d'aquesta a la catedral, es documenta la seva existència mitjançant els ritus processionals celebrats durant la Quaresma que es mencionen en el document de la *Consueta* on, en el text transcrit per Francesc Fité (2014, pp. 122-123) es menciona "In istis vesperis fit processio beati Petri ad capellam que ibi habetur quedam spina corone capitis Ihesu Christi".

⁷⁰ Español, F., 2003, p. 130.



Il·lustració 3. Acumulació de restes en l'espai claustral.

Fons de l'Arxiu arqueològic de Lleida.

Finalment, alguns sepulcres contenien elements personals com és el cas d'un parell d'anells de plata i un terç de croat de Pere IV de Catalunya i Aragó, també conegut com a conestable Pere de Portugal, el qual va ser encunyat entre el 1464 i el 1466 en temps de la Guerra Civil Catalana. La manca d'aixovars presents a la resta de les sepultures reivindica l'anomalia d'aquests casos. L'escassetat de dades i la impossibilitat d'identificar els difunts relacionats amb els elements dificulten les interpretacions, atès que la necessitat del context és imperant per a extreure conclusions significatives.



Il·lustració 4. Aixovars trobats en els sepulcres del claustre de la Seu Vella.

A l'esquerra, els anells de plata; a la dreta, la moneda de Pere IV de Catalunya i Aragó.

Fons de l'Arxiu arqueològic de Lleida.

L'escenari més probable suggereix que, per una banda, els anells podrien haver estat un testimoni d'estatus o pertinença, potser relacionats amb una figura de rellevància en la societat de l'època. D'altra banda, el terç de croat de Pere IV de Catalunya i Aragó podria indicar connexions més àmplies amb figures polítiques o familiars d'influència que esdevinguessin els seus partidaris.

4 ESTUDI HERÀLDIC DEL CLAUSTRE DE LA SEU VELLA

L'escut heràldic va néixer al darrer terç del segle XII com un element identificatiu estès i admès a totes les senyories cristianes d'Occident. Això no obstant, a partir del segle XIII van començar a aparèixer escuts heràldics de burgesos, pagesos, menestrals i de gent no pertanyent a la classe militar o a la noblesa⁷¹.

La voluntat d'afermar gràficament la individualitat dels homes mitjançant l'heràldica del llinatge⁷² va ser una pràctica que tenia el seu pes tant en la vida com en la mort. El prestigi i la distinció social es reflectien no només en les batalles, sinó també en els actes quotidians i en els rituals funeraris. Així, els escuts heràldics no eren només símbols passius, sinó instruments actius d'identitat i reputació que transcendien les jerarquies socials establertes.

Els escuts gravats que s'han conservat en els murs que rodegen el claustre de la Seu Vella són testimonis silencis d'aquesta voluntat. Molts d'aquests són *armes parlants*, atès que porten peces i figures que representen gràficament el nom de la família o del lloc d'on provenen, facilitant notòriament la comprensió heràldica⁷³.

Les pròximes pàgines s'han destinat a identificar, en la mesura del possible, la pertinença de cada un dels escuts amb el seu llinatge⁷⁴. Per a dur a terme aquesta tasca s'ha realitzat una revisió dels testaments disponibles de la població enterrada al claustre.

4.1 ZONA EXTERIOR (JARDÍ)

4.1.1 Ala occidental

4.1.1.1 Llinatge dels Anglesola

La família Anglesola és un antic llinatge català amb una forta presència en la història del territori. El primer membre documentat és Bernat d'Anglesola, un dels nou cavallers que van venir de França amb Otger Cataló a la reconquesta de Catalunya⁷⁵.

⁷¹ De Riquer, M., 1983a, pp. 20-22.

⁷² De Riquer, M., 1983a, pp. 17-18.

⁷³ De Riquer, M., 1983a, p. 343.

⁷⁴ Per a consultar el vocabulari heràldic utilitzat en aquesta investigació *vid.* el *Glossari de vocabulari heràldic* de l'apartat *Annexos*. D'altra banda, per a consultar un mapa de la localització dels escuts identificats en el claustre *vid.* la *Figura 5* de l'apartat *Figures dels Annexos*.

⁷⁵ García Carraffa, A., 1968a, p. 96-97.

La casa dels Anglesola tenia el seu solar conegut a la vegueria i ducat de Montblanc. Paral·lelament, el llinatge tenia el domini de tres baronies: la d'Anglesola de Bellpuig de l'Honor, la de la vila d'Anglesola i la d'Anglesola de Miralcamp⁷⁶.

En referència a la seva heràldica presenten en camp d'or, tres faixes vibrades de sable⁷⁷.



Il·lustració 5. Heràldica del llinatge dels Anglesola.

A l'esquerra, el gravat que es troba en el claustre; a la dreta, la representació en color elaborada per García Carraffa.

4.1.2 Ala oriental

4.1.2.1 Llinatge dels Gallart

La família Gallart és un llinatge català que va tenir un solar a la ciutat de Lleida. El llinatge es va estendre per València i l'alt Aragó, arreu de la província d'Oscar, creant noves cases en les viles de Panticosa i Benabarre⁷⁸.

En referència a la seva heràldica, les branques de la família de Lleida i Benabarre van utilitzar, per una banda, en camp d'or un gall de sable crestat i barbat de gules. Tanmateix, d'altra banda, les branques de la família de la vila de Panticosa van utilitzar en camp de sinople, amb tres galls d'or al natural, posats en triangle i crestats i barbats de gules⁷⁹.

⁷⁶ García Carraffa, A., 1968a, p. 96-97.

⁷⁷ García Carraffa, A., 1968a, p. 98.

⁷⁸ García Carraffa, A., 1968b, p. 254.

⁷⁹ García Carraffa, A., 1968b, p. 255.



Il·lustració 6. Heràldica del llinatge dels Gallart.

A l'esquerra, el gravat que es troba en el claustre; a la dreta, la representació en color elaborada per García Carraffa.

4.2 ZONA INTERIOR (PASSADISSOS)

4.2.1 Ala occidental

4.2.1.1 Llinatge dels Sant Climent

La família Sant Climent és un antic i poderós llinatge procedent de la comarca del Solsonès que tenia nobles branques radicades a les ciutats de Lleida i Barcelona. Van tenir una gran rellevància en el teixit oligàrquic urbà lleidatà des del segle XIII, atès que posseïen nombrosos béns arran del territori. Tanmateix, els seus descendents van enllaçar amb diferents famílies catalanes i van pertànyer a diferents ordes religiosos entre els segles XV, XVI i XVII⁸⁰. No obstant això, a causa de la seva fidel col·laboració amb la monarquia ja havien ascendit a la noblesa des de finals del segle XIV⁸¹.

En referència a l'heràldica, els Sant Climent de la branca de la ciutat de Lleida presentava el seu simbolisme de dues maneres diferents: per una banda, en camp d'atzur, una campana d'argent amb una cinta del mateix metall amb el lema "Ave

⁸⁰ García Carraffa, A., 1968d. p. 141. Per a consultar informació relacionada amb el llinatge dels Sant Climent *vid.* Joan J. Busqueta, 2000, 2001 o 2004.

⁸¹ Busqueta, J.J., 2001, pp. 263-264.

María” en lletres de sable. D’altra banda, en camp d’argent, una campana atzur sense lema i amb una bordura almenada del mateix color⁸².



Il·lustració 7. Heràldica del llinatge dels Sant Climent.

A l’esquerra, el gravat que es troba en el claustre; al centre, la representació en color de l’escut de la branca de Lleida elaborada per García Carraffa; a la dreta, representació en color d’una variació de l’escut.

4.2.1.2 Gremi de sabaters

Els gremis eren corporacions artesanals i obreres que van esdevenir un dels principals fonaments de la societat medieval. La seva principal funció era la regulació i protecció dels interessos dels seus membres i assegurar la qualitat dels productes i serveis oferts. L’increment del tràfic comercial i el contacte cultural entre cristians i musulmans va ocasionar que aquestes corporacions adquirissin més importància dins la societat. La proliferació de nombroses menestralies va donar lloc a una escenografia urbana summament definitòria de la ciutat⁸³. Tanmateix, en moltes ocasions les comunitats gremials s’acollien sota l’advocació d’un patró a qui retien culte en una capella, la major part de les vegades situada a la Catedral⁸⁴, com és el cas de la catedral de Barcelona⁸⁵.

⁸² García Carraffa, A., 1968d, pp. 141-142.

⁸³ Vila i Martín, M.C. i Puig i Closa, A., 2003, p. 4.

⁸⁴ Vila i Martín, M.C. i Puig i Closa, A., 2003, p. 8.

⁸⁵ Per a consultar més informació sobre la capella dedicada al gremi de sabaters de la Catedral de Barcelona *vid. l’Heràldica del gremi de sabaters a la catedral de Barcelona* de l’apartat *Annexos*. Per a complementar aquesta informació *vid. Cabestany i Font, 1967*.

Al claustre de la Seu Vella hi perdura l'heràldica de diverses corporacions gremials ⁸⁶. No obstant això, el seu deteriorat estat de conservació dificulta la identificació de la peça que permet vincular l'heràldica amb el gremi corresponent. En aquesta investigació s'ha identificat el gremi de sabaters, atès que l'escut presenta nítidament el símbol d'una sabata. En aquest cas no s'ha aconseguit identificar una capella vinculada amb aquesta corporació gremial i no hi ha cap document que certifiqui la voluntat per la qual es va gravar l'escut a les parets del claustre. Les relacions establertes anteriorment suggereixen que el gremi de sabaters disposava d'una zona del claustre per a enterrar els seus membres, de la mateixa manera que succeeix a la catedral de Barcelona.



Il·lustració 8. Heràldica del gremi de sabaters

Gravat que es troba en el claustre.

4.2.2.1 Llinatge dels Ricart

Aquest llinatge prové de la població de Calonge de Calaf, situada en el partit judicial d'Igualada a la província de Barcelona. No obstant això, les següents generacions del llinatge es van estendre arreu de les províncies de catalanes ⁸⁷.

⁸⁶ Per consultar més informació relacionada amb els gremis de la ciutat de Lleida durant l'edat mitjana *vid.* Josep Lladonosa, 1972, capítol "Establiment de les confraries o gremis. Ordinacions sobre l'horta de Lleida", pp. 412-417.

⁸⁷ García Carraffa, A., 1968d, pp. 34-35. En l'obra de García Carraffa es menciona que el 1528 apareix anomenat com a testimoni de la defunció de Pedro Claver, Antonio Ricart, membre de la branca del llinatge amb solar a la vila de Verdú, a la província de Lleida.

En referència a la seva heràldica, en camp de gules, tres cards d'or, tallats, foliats, amb espigues d'or i posats en triangle⁸⁸.

Al claustre de la Seu Vella encara perdura la seva làpida funeral, en la que trobem, per una banda, el símbol heràldic del llinatge i, d'altra banda, l'epitafi.

Transcripció

ANNO D(omi)NI M CC LXX VI, XVI K(a)L(enda)S MADII OBIT G(uillermus)
RI(c)ART, PELICER ILLEERDE⁸⁹

Traducció

En l'any del Senyor de 1276, a 16 dies de les calendes de maig, morí Guillem Ricart, pellicer de Lleida⁹⁰.



Il·lustració 9. Heràldica del llinatge dels Ricart.

A l'esquerra, el gravat que es troba en el claustre; a la dreta, la representació en color elaborada per García Carraffa.

⁸⁸ García Carraffa, A., 1968d, p. 35.

⁸⁹ Transcripció elaborada per Joan J. Busqueta i Núria Preixens.

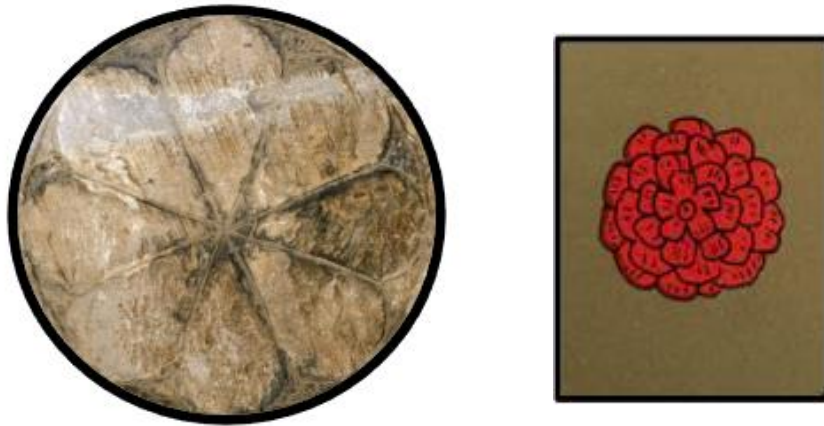
⁹⁰ Traducció elaborada per Joan J. Busqueta i Núria Preixens.

4.2.3 Ala meridional

4.2.3.1 Llinatge dels Desvalls

Malgrat que el llinatge prové de la vila de Sant Jordi Desvalls de la província de Girona, els seus cavallers van fundar noves cases a la ciutat de Lleida i al municipi de Poal, en la partida judicial de Balaguer⁹¹.

L'heràldica del llinatge de Lleida és en camp d'or amb una rosa de gules.



Il·lustració 10. Heràldica del llinatge dels Desvalls.

A l'esquerra, el gravat que es troba en el claustre; a la dreta, la representació en color elaborada per García Carraffa.

⁹¹ García Carraffa, A., 1968b, pp. 103-104.

5 CONCLUSIONS

A continuació, es presentaran les conclusions que s'han extret durant l'elaboració d'aquest treball, les quals aborden els principals resultats obtinguts, les limitacions de l'estudi i les implicacions per a futures recerques en aquest àmbit.

En primer lloc, el present estudi ens ha proporcionat un profund coneixement de la història de la Seu Vella de Lleida i de les seves aportacions culturals durant l'edat mitjana. Amb l'aportació d'un context previ i amb l'anàlisi de la funció de la zona interior de la catedral hem introduït la multifuncionalitat de l'espai, el qual, més enllà de la seva funció religiosa, també exercia funcions socials, polítiques i culturals significatives.

En segon lloc, s'ha destacat el claustre com un espai central en aquestes dinàmiques, on la combinació de l'estudi de l'espai físic i de la simbologia heràldica al claustre ens ha permès comprendre com la interacció dels diferents elements que atribuïen un significat complet als enterraments durant l'època medieval. Tanmateix, hem reivindicat les funcions del recinte com a espai de trobada i intercanvi social per a la comunitat d'aquesta època.

Finalment, les aportacions arqueològiques ens han permès aportar noves dades sobre els usos i transformacions dels espais de la Seu Vella i han complementat la informació recopilada mitjançant l'estudi de les fonts documentals. Mitjançant la combinació de disciplines hem aconseguit oferir una nova perspectiva sobre la vida i la mort amb la reconstrucció de les pràctiques funeràries i rituals que es duïen a terme en aquest indret durant l'edat mitjana. Concretament, hem destacat que, més enllà de les funcions cementirials, el recinte també era un escenari de memòria i d'identitat familiar, on els elements heràldics exercien un paper clau en la perpetuació del prestigi del llinatge. En conclusió, amb la combinació de diverses fonts d'informació hem aconseguit realitzar una aproximació a la cultura i història vinculada amb l'espai.

No obstant això, s'ha de tenir en consideració les nombroses problemàtiques que han sorgit al llarg d'aquesta recerca i la manera com les hem afrontat per assolir els objectius marcats en un inici. El primer aspecte a tenir en compte és la complexitat del tema, atès que aborda un gran ventall de camps que desconeixia completament abans d'iniciar el treball, com és el cas de la litúrgia funeral, la composició arquitectònica de

l'espai i el vocabulari heràldic. En segon lloc, la falta de fonts documentals ha estat un continu obstacle que ha dificultat la interpretació dels elements i la identificació d'alguns dels escuts existents. Finalment, la manca d'estudis previs sobre la temàtica que s'ha tractat al llarg de la investigació ha comportat una doble perspectiva. D'una banda, ha suposat un repte afegit, ja que he hagut de començar des de zero, sense tenir referències prèvies per orientar-me en la meua recerca. Això ha requerit un major esforç i dedicació per recopilar informació, desenvolupar metodologies adequades i interpretar els resultats obtinguts. D'altra banda, la manca d'estudis previs també ha representat una oportunitat per contribuir de manera significativa en el camp de la investigació.

Per acabar, malgrat les aportacions que s'han realitzat en aquesta investigació encara queden moltes preguntes per respondre i aspectes a considerar. El fet de no haver identificat molts dels llinatges que s'amaguen rere la simbologia heràldica del claustre em motiven a continuar amb aquest estudi en un futur. Tanmateix, a través d'aquest treball, espero encoratjar a més persones, siguin estudiants de la ciència històrica o d'altres disciplines, a continuar amb les investigacions relacionades amb el claustre de la Seu Vella de Lleida com a espai funerari, amb l'objectiu de crear una visió la més completa possible sobre la societat i cultura durant l'època medieval.

6 LLISTAT DE REFERÈNCIES BIBLIOGRÀFIQUES

Alvarado Planas, J. *Las marcas de canteros, impresores y papeleros: introducción al simbolismo, heráldica y usos tradicionales de las corporaciones de oficios*. Ediciones Hidalguía. 2009.

Associació Amics de la Seu Vella. *Les despulles reials d'Alfons el Benigne, Elionor i l'infant Ferran retornen a la Seu Vella de Lleida*. Editorial Virgili & Pagès, S.A, Lleida, 1986.

Bango, I.G. “La catedral de Lleida, último gran proyecto del románico catalán” a *Gombau de Camporrells, bisbe de Lleida. A l'alba del segle XIII*. Publicacions Amics de la Seu Vella, Editorial Pagès editors, Lleida, 1996.

Bergós, J. *La catedral Vella de Lleida*. Barcino editorial, Barcelona, 1928.

Bertran i Roigé, P. “El menjador de l'Almoina de la catedral de Lleida. Notes sobre l'alimentació dels pobres lleidatans al 1338”, pp. 89-124, a *Ilerda*, XL, Lleida, 1979.

Beseran, P. *La memòria dels Montcada. Les tombes gòtiques de la capella de Sant Pere de la Seu Vella de Lleida*. Museu de Lleida, Diocesà i comarcal. Generalitat de Catalunya, Departament de Cultura, Lleida, 2003.

Bolòs i Masclans, J. “Notícia sobre alguns testaments del segle XIII conservats a l'Arxiu Capitular de Lleida”, pp. 63-69, a *Actes del Congrés de la Seu Vella de Lleida*, La Paeria, Ajuntament de Lleida, 1991.

Bolòs i Masclans, J. *Dins les muralles de la ciutat. Carrers i oficis a la Lleida dels segles XIV i XV*, Pagès Editors, Lleida, 2008.

Busqueta, J.J. “A l'alba del segle XIII”, pp. 35-37, a *Seu Vella, l'esplendor retrobada*, Departament de cultura, Generalitat de Catalunya, Lleida, 2003a.

Busqueta, J.J. “Baixa edat mitjana” a *Història de Lleida*, Vol.3. Pagès editors, Lleida, 2003b.

Busqueta, J.J. “Gombau de Camporrells, bisbe de Lleida i la seva època (c. 1130-1205)” a *Gombau de Camporrells, bisbe de Lleida. A l'alba del segle XIII*. Publicacions Amics de la Seu Vella, Editorial Pagès editors, Lleida, 1996a.

Busqueta, J.J. “Donació de Pere de Coma a l'Església de Lleida, juny de 1193” a *Catalunya romànica. Vol. XXIV: Segrià, Garrigues, Pla d'Urgell, Segarra, Urgell*. Barcelona: Enciclopèdia catalana, 1997a.

Busqueta, J.J. “Dotació de l'església de Lleida. 30 d'octubre de 1149” a *Catalunya romànica. Vol. XXIV: Segrià, Garrigues, Pla d'Urgell, Segarra, Urgell*. Barcelona: Enciclopèdia catalana, 1997b, pp. 126-131.

Busqueta, J.J. *La Senyoria dels Sant Climent de Lleida: Domini fluvial i proveïment a la Baixa Edat Mitjana. Terra, aigua, societat i conflicte a la Catalunya occidental*. Pagès Editors, Lleida, 2000.

Busqueta, J.J. “L'inventari de béns dels castells i torres de la família Sant Climent de Lleida (1432)” a *Seu Vella: Anuari d'Història i Cultura*, núm. 3, Lleida, 2001.

Busqueta, J.J. *Notícia sobre les "Terres dels Sant Climent" de Lleida a la segona meitat del segle XV, Medi, territori i història. Les transformacions territorials en el món rural català occidental*, Pagès Editors, Lleida, 2004.

Busqueta, J.J i Sardoy, E. “Testaments del segle XIII conservats a l'Arxiu Municipal de Lleida: lectura diplomàtica i transcripció” a *Gombau de Camporrells, bisbe de Lleida. A l'alba del segle XIII*. Publicacions Amics de la Seu Vella, Editorial Pagès editors, Lleida, 1996b.

Cabestany i Font, J.F. *Els Mestres Sabaters i la Confraria de St. Marc*, Barcelona, 1967.

Carrero, E. “Sobre ámbitos arquitectónicos y vida regular del clero. La canónica de la Seu Vella de Lleida” a *Seu Vella: Anuari d'Història i Cultura*, núm. 3, Lleida, 2001.

Castillón, F. “La Pia Almoïna de la Seu Vella y su sistema económico” , pp. 191-240, a *Seu Vella: Anuari d'història i cultura*, núm.3, Lleida, 2001.

Castillón, F. “Liturgia funeral en el claustro de la Seu Vella de Lleida”, pp. 225-233, a *Actes del Congrés de la Seu Vella de Lleida*, La Paeria, Ajuntament de Lleida, 1991.

De Fluvià, A. *Diccionari general d'heràldica*. Editorial Edhasa, Barcelona, 1982.

De Riquer, M. *Heràldica catalana des de l'any 1150 al 1550*. Volum I. Editorial Quarderns Crema, Barcelona, 1983a.

De Riquer, M. *Heràldica catalana des de l'any 1150 al 1550*. Volum II. Editorial Quarderns Crema, Barcelona, 1983b.

Erlande-Brandenburg, A. *La catedral*. Editorial Akal. Madrid, 2006.

Español, F. “Espais de la mort, espais de poder. Fundacions i capelles”, pp. 130-144, a *Seu Vella, l'esplendor retrobada*, Departament de cultura, Generalitat de Catalunya, Lleida, 2003.

Español, F. “Sicut ut decet. Sepulcro y espacio funerario en la Cataluña bajomedieval”, pp. 95-148, a *Ante la muerte: Actitudes, espacios y formas en la España medieval*, de Aurell, J. i Pavón, J., Eunsa, Ediciones Universidad de Navarra, 2002.

Fité, F. “El campanar de la Seu Vella”, pp. 127-175, a *Seu Vella, El campanar de la Seu Vella i els campanars gòtics de la Corona d'Aragó*. Anuari d'història i cultura, Associació Amics de la Seu Vella, Núm.5, 2004-2006.

Fité, F. “Els mestres d'obra d'època medieval (segles XIII-XV)”, pp. 51-61, a *Seu Vella, l'esplendor retrobada*, Departament de cultura, Generalitat de Catalunya, Lleida, 2003a.

Fité, F. “Expansió de l'arquitectura religiosa gòtica a les terres de Lleida”, pp. 491-537, a *Arrels cristianes. Temps de consolidació. La Baixa edat Mitjana (segles XIII-XV)*. Volum II, Part V. Bisbat de Lleida, Pagès editors, 2008a.

Fité, F. “La consuetud de la catedral de Lleida i els cultes hagiogràfics”, pp. 77-120, a *Lambard, Estudis d'art medieval*, Vol. XXIX, 2021.

Fité, F. “La Pretiosa LC.0027 y la Consuetud RC.0031, dos interesantes manuscritos liturgicos del archivo capitular de Lleida para el estudio de la liturgia estacional en la Seu Vella de Lleida” pp. 105-136, a *Arquitectura y liturgia, El contexto artístico de las consuetas catedralicias en la Corona de Aragón*, de Carrero, E., Editorial Objecto Perdido, Mallorca, 2014.

Fité, F. “La Seu Vella de Lleida”, pp. 397-444, a *Arrels cristianes. Temps de consolidació. La Baixa edat Mitjana (segles XIII-XV)*. Volum II, Part V. Bisbat de Lleida, Pagès editors, 2008b.

Fité, F. “Litúrgia i cultura a la Seu Vella de Lleida”, pp. 98-110, a *Seu Vella, l'esplendor retrobada*, Departament de cultura, Generalitat de Catalunya, Lleida, 2003b.

Fité, F. “Los profesionales de la construcción en época medieval (siglos XIV-XV): Algunas cuestiones referidas al mundo hispánico y al territorio catalán”, pp. 15-46, a

Ars et scientia, Estudios sobre arquitectes y arquitectura (S. XIII-XXI), Castilla Ediciones, 2008c.

Fité, F. “Noves dades documentals de la Seu Vella (S.XIV)” a *Actes d’homenatge de la doctora Francesca Español*, Amics de l’art romànic, IEC, 2024a.

Fité, F. “Ritual i cerimònia a la Seu Vella de Lleida: les devocions, aniversaris i fundacions”, pp. 373-390, a *Imágenes y promotores en el arte medieval*. Universitat Autònoma de Barcelona, Servei de publicacions, Bellaterra, 2001.

Font, J.M. *El claustre de la Seu Vella i la seva recuperació (1948-2018)*, Pagès editors, Lleida, 2024.

García Carraffa, A. *El solar catalan, valenciano y balear*. Tomo I. Colección heráldica. Editorial Librería internacional, San Sebastián, 1968a.

García Carraffa, A. *El solar catalan, valenciano y balear*. Tomo II. Colección heráldica. Editorial Librería internacional, San Sebastián, 1968b.

García Carraffa, A. *El solar catalan, valenciano y balear*. Tomo III. Colección heráldica. Editorial Librería internacional, San Sebastián, 1968c.

García Carraffa, A. *El solar catalan, valenciano y balear*. Tomo IV. Colección heráldica. Editorial Librería internacional, San Sebastián, 1968d.

Lladonosa, J. *Arnau de Solsona, un mercader lleidatà a Tunis (1218-1297)*. Episodis de la història. Barcelona. 1967.

Lladonosa, J. *Història de Lleida, Vol. I*. Editor F. Camps Calmet, Tàrrrega, 1972.

Mateu, D. *Documentos de 1306, 1310, 1336 y 1339, referentes a obras en el castrum Ilerdae*, Ilerda, XL. 1979

Menéndez Pidal, F. *Los emblemas heráldicos. Novecientos años de historia*. Editorial Fundación Real Maestranza de Caballería de Sevilla, 2014.

Niñá, M. “La redescoberta d’una catedral: La restauració monumental a la Seu Vella de Lleida”, pp. 101-117, a *Porticvm, Revista d’Estudis Medievals*, Número III, 2012.

Pardo de Guevara, E. *Manual de heráldica española*. Aldaba Ediciones, Madrid, 1987.

Pleyan de Porta, J. *Apuntes de Historia de Lleida*, Lleida, Imprenta de Carruez, 1873.

Poyo i Creixenti, A. *Vilafranca del Penedès, pedres armeres, lloses i làpides sepulcral del claustre de Sant Francesc*, Vilatana, 1991.

Preixens, N i Martín, E (Coord.). *Noves aportacions sobre la restauración de la porta dels Apòstols de la Seu Vella de Lleida*. Edicions de la Universitat de Lleida, Lleida, 2024.

Ribes, J.Ll. “L’obra de la Seu en el segle XIII”, pp. 39-42, a *Seu Vella, l’esplendor retrobada*, Departament de cultura, Generalitat de Catalunya, Lleida, 2003.

Sabaté, F. “Alta edat mitjana” a *Història de Lleida*, Vol.2. Pagès editors, Lleida, 2003.

Sanahuja, P. *Historia de la beneficencia en Lérida. Tomo I. La almoina de la catedral*, Institut d’Estudis Ilerdencs, Lleida, 1944.

Tarragona i Muray, J. “Inscripcions i làpides sepulcral a la Seu Vella de Lleida” a *Ilerda*, XL, Instituto de estudios ilerdenses, 1979, pp. 247-319.

Velasco, A. i Fité, F. “Poder, capelles i famílies a l’antiga catedral de Lleida (S. XIII-XV)”, pp. 253-308, a *Ad perpetuam memoriam*, 2024b.

Vila i Martín, M.C. i Puig i Closa, A. *Gremis i làpides al claustre de la catedral de Barcelona*, Catedral de Barcelona, Barcelona, 2003.

Vivar, J.A. *Heráldica, apuntes para su estudio y su práctica*, Editorial Confederación Española de Centros de Estudios Locales, 2018.

Yarza, J. *Retaules gòtics a la Seu de Manresa*, Fundació Caixa de Manresa, Angle Editorial, 1993.

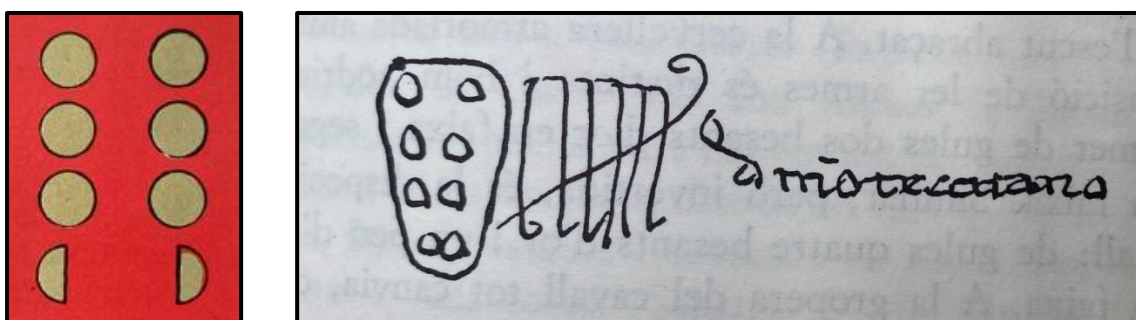
7 ANNEXOS

7.1 FIGURES

Figura 1, *Heràldica del llinatge dels Montcada*

Martí de Riquer i Arturo García Carraffa

El llinatge dels Montcada presenta diverses variacions. Les més conegudes són, en primer lloc, de gules vuit besants d'or. En segon lloc, de gules vuit besants d'or en pal.



A l'esquerra, il·lustració d'Arturo García Carraffa del llinatge dels Montcada. A la dreta, signatura de Guillem II de Montcada, similar a la signatura de Guillem de Montcada⁹².

Figura 2, *Inscripció del sepulcre d'Alfons el Benigne*

Associació d'Amics de la Seu Vella



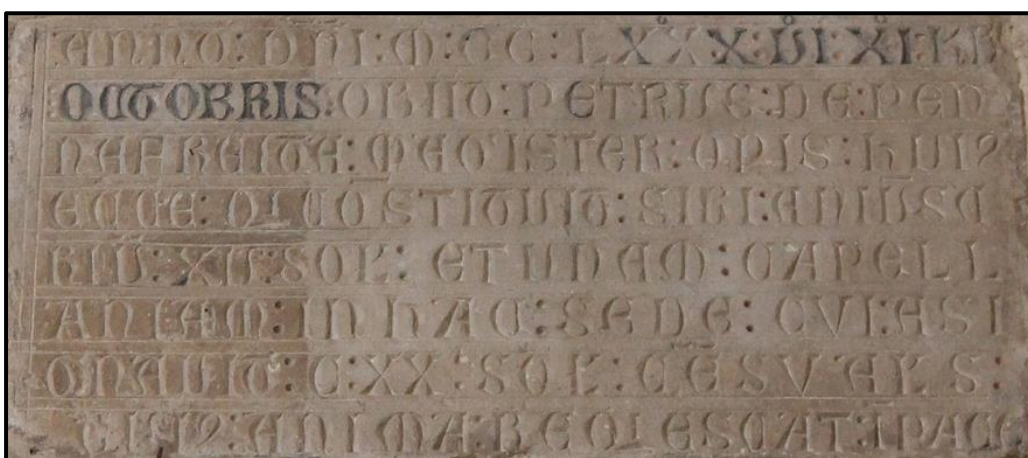
⁹² De Riquer, M., 1983a, p. 171

Transcripció

Ací jauen les despulles mortals del sereníssim rei Alfons III de Catalunya i quart d'Aragó, dit el Benigne. 1299-1336. Les de la reina n'Elionor, sa muller. 1310-1359. I les del sereníssim infant Ferran, marquès de Tortosa. 1329-1363.

Figura 3, Làpida de Pere Prenafeta

Associació d'Amics de la Seu Vella. Transcripció i traducció elaborada pel doctor Joan J. Busqueta i Núria Preixens, també disponible a Tarragona, J., 1979, p. 268.

**Transcripció**

ANNO D(omi)NI M CC LXXX VI, XI K(alen)D(a)S OCTOBRIS OBIIT PETRUS DE PENNAFREITA, MEGISTER OP(er)IS HUI(us) ECC(lesi)E Q(u)I CO(n)STITUIT SIBI ANIV(er)SARIU(m) XV SOL(idos) ET UNAM CAPELLANIAM IN HAC SEDE CUI ASIGNAVIT C XX SOL(idos) CE(n)SUAL(e)S CUI(us) ANIMA REQUIESCAT I(n) PACE.

Traducció

En l'any del Senyor de 1286, a 11 dies de les calendes d'octubre, morí Pere de Penafreta, mestre d'obres d'aquesta església, qui constituí pel seu aniversari 15 sous i una capellania en aquesta Seu, a la qual assignà 120 sous censals. Que la seva ànima reposi en pau.

Figura 4, Relíquia del Sant Drap

Arxiu capitular de Lleida

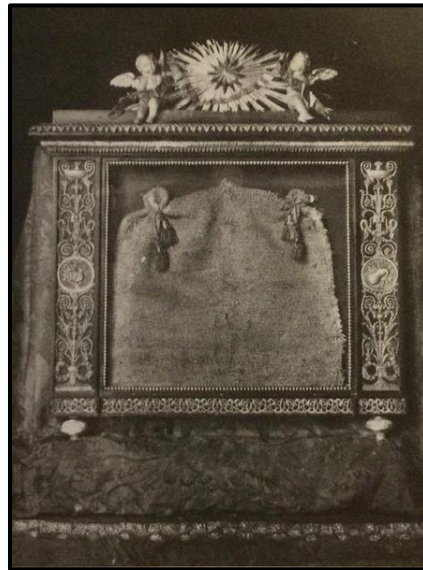
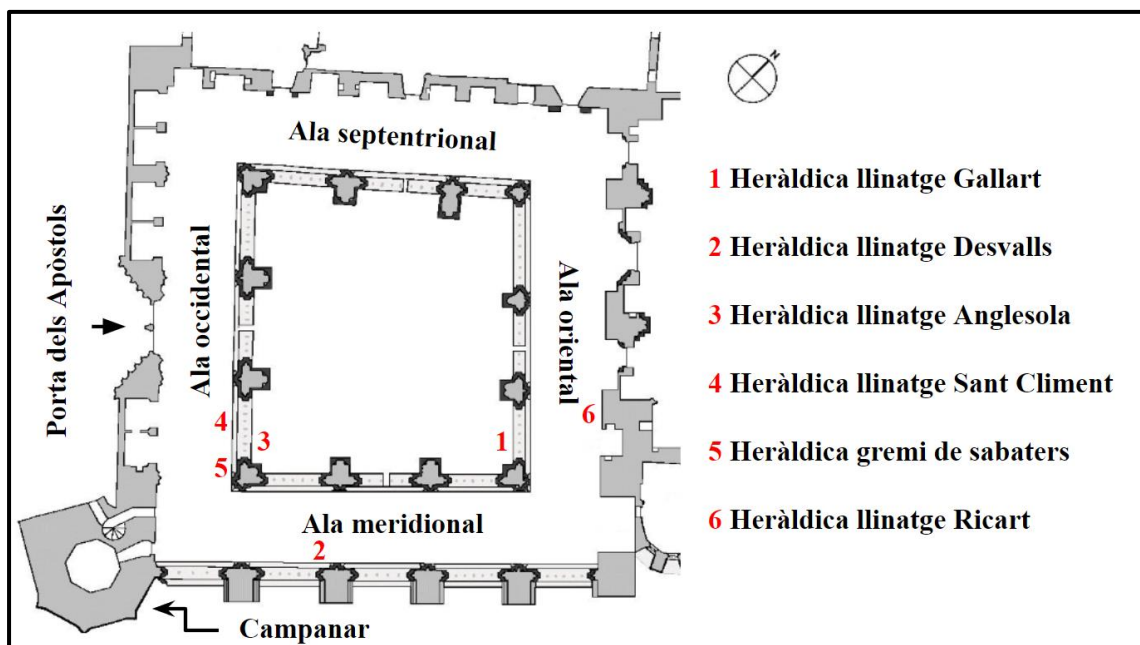


Figura 5, Mapa de la localització de l'heràldica del claustre

Elaboració pròpia. Plànol elaborat per l'Associació d'Amics de la Seu Vella.



7.2 GLOSSARI DE VOCABULARI HERÀLDIC

A continuació, es presentarà un llistat del vocabulari heràldic emprat en aquesta investigació per a facilitar la interpretació de les figures. Per a la construcció d'aquest glossari han estat fonamentals les obres d'Armand de Fluvià i de Martí de Riquer. Tanmateix, s'ha complementat el contingut amb les aportacions de Ramón Menéndez Pidal i Eduardo Pardo de Guevara.

- ❖ El *camper* o el *camp*: Superfície de l'escut heràldic.
- ❖ Els *metalls*: En l'heràldica catalana, *metall* té el mateix significat que *color* per aquells elements que tenen un to metàl·lic. Els *metalls* mencionats en aquest estudi són:
 - **Or: Metall** que denota el color groc.
 - **Argent: Metall** que denota el color plata.
- ❖ Els *colors*: A continuació es definiran únicament les tonalitats presents en aquesta investigació.
 - **Atzur o azur**: Terme heràldic corresponent al **blau**.
 - **Gules**: Terme heràldic corresponent al **vermell**.
 - **Sable**: Terme heràldic corresponent al **negre**.
 - **Sinople o sinoble**: Terme heràldic corresponent al **verd**.

Els elements que apareixen gravats o dibuixats als escuts es poden anomenar de dues maneres depenent de la seva tipologia. Quan són abstraccions geomètriques privatives de l'heràldica es denominen *peces*. D'altra banda, quan representen coses conegudes com animals, parts del cos humà, objectes, flors, entre d'altres, s'anomenen *figures* o *mobles*. Finalment, un grup de peces pot ser anomenat *peces honorables* o *senyals*.

❖ Les **peces heràldiques**: Els elements que apareixen en els símbols heràldics en aquest treball són:

- Els **besants** i **torteus**: El **besant** és la peça rodona de metall (or o argent), mentre que el **torteu** és la peça rodona de color (**gules**, **atzur**, **sinoble** o **sable**).
- La **bordura**: Franja que volta paral·lelament el perfil de l'escut i que teòricament hauria de tenir d'amplària la sisena part del **camper**.
- La **faixa**: Franja o franges col·locades horitzontalment i que ocupen teòricament un terç del **camper**.
- El **pal**: Franja o franges col·locades en vertical i que ocupen teòricament una tercera part del **camper**. Un escut dividit en parts verticals en nombre parell és anomenat de **palé** o **palat**, com és el cas dels escuts de Catalunya o Aragó.

Els perfils de les peces heràldiques, siguin **faixes** o **pals**, no necessàriament han de ser rectes i estàtiques, per aquest motiu poden presentar variacions en la seva forma que aporten mobilitat. El cas que apareix en aquest treball és la **vibració**, on les línies estan disposades en forma de ziga-zaga.

7.3 HERÀLDICA GREMI DE SABATERS A LA CATEDRAL DE BARCELONA

A la catedral de Barcelona el gremi de sabaters disposava de la capella de Sant Marc des del 1213, atès que era el patró a qui retien culte i, d'aquesta manera, tenien un espai destinat a les reunions i a la celebració d'oficis dins la catedral. Per aquest motiu, l'interior de la capella està decorada amb nombrosos símbols amb els quals es pretén fer referència al gremi.



Il·lustració 11. Heràldica gremi de sabaters catedral de Barcelona.

Imatges extretes de l'obra de M. Carmen Vila i Martín i Antoni Puig i Closa (2003, p. 64).

A l'esquerra, la llosa de l'ossera està decorada amb el símbol de Sant Marc al centre i una sabata a cada angle. A la dreta, símbol de la sabata o borseguí gravats a cada extrem dels quatre carners que hi ha en l'espai⁹³.

Tanmateix, antigament, l'espai estava decorat amb el retaule gòtic de Sant Marc, realitzat per Arnau Bassa el 1346 i actualment localitzat a la Col·legiata Basílica de Santa Maria de Manresa. En aquest, es presenten nombroses referències al gremi de sabaters⁹⁴.

⁹³ Vila i Martín, M.C. i Puig i Closa, A., 2003, p. 64.

⁹⁴ Per a consultar més informació relacionada amb el retaule de Sant Marc *vid.* Joaquín Yarza, 1993, pp. 74-99.



Il·lustració 12. Imatges del retaule de Sant Marc.

Imatges extretes de l'obra de Joaquín Yarza (1993).

La imatge de l'esquerra representa l'escena del guariment d'Anià, la qual és la més coneguda del retaule. Sant Marc acut a l'ajuda del fuster lesionat i li guareix la ferida miraculosament. Tanmateix, en l'escena es representa la vida quotidiana d'un carrer medieval, atès que hi apareix un sabater treballant amb dos oficials en una mena de taulell a l'aire lliure⁹⁵. D'altra banda, la imatge de la dreta representa el nomenament d'Anià com a nou bisbe per part de Sant Marc, on li lliura el bàcul. Destaca la presència de les sabates com a signe del gremi de sabaters en la roba d'Anià per a reivindicar la vinculació del personatge amb l'ofici⁹⁶.

⁹⁵ Yarza, J., 1993, pp. 81-82.

⁹⁶ Yarza, J., 1993, pp. 84-85.