

PRIM BERTRAN ROIGÉ
JOAN-F. CABESTANY FORT
FRANCESC FITÉ LLEVOT

*PRIMERA APROXIMACIÓ AL JACIMENT FORTIFICAT DE
SANT LLORENÇ D'ARES (AGER, LLEIDA)*

El castell de Sant Llorenç del Montsec, dit també d'Ares, està vinculat des dels seus orígens a la tasca de reconquesta i repoblació de la Marca d'Urgell, duta a terme per un extraordinari guerrer com fou Arnau Mir de Tost. Aquest era provinent d'una important família de vicaris d'aquell castell de l'Alt Urgell. La seva fortuna s'acresqué gràcies al seu valor personal i a haver sabut aprofitar adequadament, a son favor, els períodes de declivi i afebliment comtals, tant de la casa de Barcelona com de la d'Urgell i Pallars, augmentant així el patrimoni heretat de la Vall de Lord, les vesants de la serra del Cadí i el nucli de Tost. Defugirem l'ànali concret de la formació dels seus dominis. En qualsevol cas remetem els interessats als treballs de F. Fité.¹ De tota manera, s'ha de tenir en compte que entre 1033 i 1047 ocuparia i dominaria tota la Vall d'Àger.² En aquest espai, la primera tentativa es deu al comte Ermengol II d'Urgell (1034), i la segona (1048) a Arnau Mir, convertit a partir d'ara en senyor de la vila i la vall d'Àger, que aprisionarà en poc temps o hi atorgarà cartes de franquesa (1049, la Règola), per tal de consolidar-hi un hàbitat estable capaç de mantenir-hi viles, castells i roturar les terres ermes.³ A l'ensem, vers 1049, començaren a edificar l'església dedicada a Sant Pere, que en aquell temps aplegava ja una comunitat formada per l'abat Guillem Ramon, tres preveres i un levita.⁴ Tot i

1. FITÉ LLEVOT, F.: *Reculls d'Història de la Vall d'Àger, I. Període antic i medieval*, Àger, 1985, pàgs. 85 i sgts.

2. *Ibid.*, pàgs. 101-102.

3. FONT RIUS, J.M.: *Cartas de población y franquicia de Cataluña*, Madrid-Barcelona, CSIC, 1968, doc. 23.

4. PLADEVALL, A. - CATALÀ ROCA, F.: *Els monestirs catalans*, Barcelona, Ed. Destino, 1970, pàg. 300.

que ja havien rebut donacions des del 1046, aquestes continuaren fins al 1068⁵ de manera considerable. És en aquest context que caldria entendre l'origen i l'ús medieval de l'establiment de Sant Llorenç del Montsec.

El castell, església i poblat medieval de Sant Llorenç són localitzables en el full 289 del mapa de l'Instituto Geográfico y Catastral, coordenades 42° 02' de Lat. N., i 4° 23' de Long. E., així com també en el mapa publicat per l'Editorial Alpina de Granollers, titulat *El Montsec*.

Aquest conjunt està edificat damunt d'una plataforma rocosa (cota 1.068 metres) de forma elíptica, d'uns 60 i 40 m. de radi, i inclinada de sud a nord. La seva vessant nord està a uns 35-40 m. per sobre dels planells que l'envolten, és força pendent, i el camí d'entrada encara conservat està traçat a l'extrem nord-est, és de ferradura i té molta inclinació. Les vessants est, sud i oest estan formades per uns espadats rocosos, tallats quasi en vertical i impracticables per a qualsevol tipus d'accés.

El primer document que esmenta la seva existència és del 15 d'octubre de 1044, en què Ramon III de Pallars Jussà i la seva esposa Ermessindis veneren a Arnau Mir de Tost i a Arsenda la meitat del castell de Sant Llorenç per 40 unces d'or «in rem valentem». ⁶ S'hi precisa que era situat «in ipsa rocha que dicunt Sancti Laurencii, a piet ipsa speluncha que dicunt Miralges». El text del document és ben representatiu de la situació a mitjans del segle XI. Hom hi indica que havia pervingut al comte per aprissió recent. Dóna com a límits, a orient «in strata publica qui pergit de Ager a Paliars», a migdia amb el cim de «ipsa serra qui est inter Abelia Cega que dicunt Clarmon et Sancto Laurencio», a occident amb el riu Noguera Ribagorçana i al nord amb el cim del Montsec. Hauriem de remancar el fet de la seva ubicació sobre la denominada bauma de Miralles, construïda artificialment en cobrir amb una volta de pedra una clivella de la roca. Tot i que la bauma és oberta a una ampla pleta tancada i més o menys amagada pel relleu del terreny, no sembla inversemblant que el nom de Miralles al·ludeixi al paper estratègic de la roca, que domina visualment la vall de la Noguera Ribagorçana i el sector més occidental de la Vall d'Àger. La bauma ens pot parlar àdhuc d'un assentament humà anterior que aprofitaria els recursos de la naturalesa per a cercar el refugi protector, especialment a les zones de frontera. ⁷

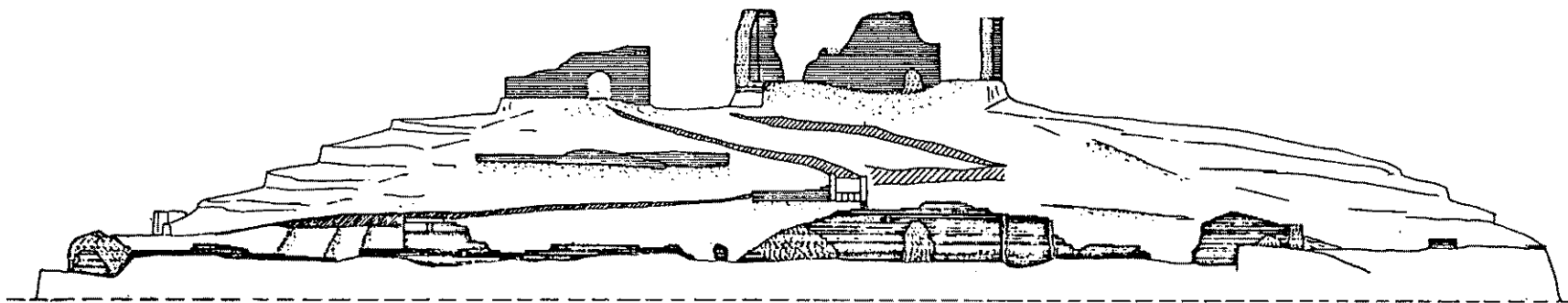
Dos anys més tard, el dos de març de 1046, els mateixos comtes de Pallars lliuraven l'altra meitat del castell de Sant Llorenç, amb l'esmentada espluga, ⁸ en penyora d'un manlleute de cinc unces d'or. Cal advertir que en aquest document

5. FITÉ LLEVOT, F.: *op. cit.*, pàgs. 123-125.

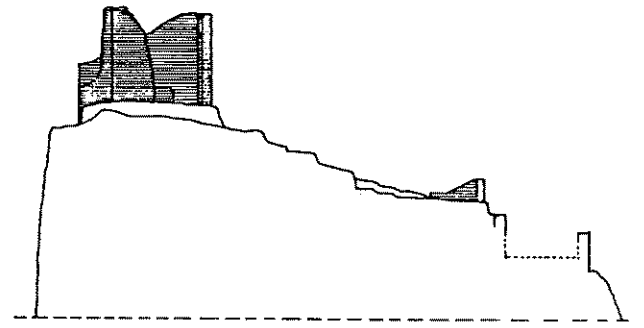
6. *Ibid.*, doc. XXXIII.

7. BONNASSIE, P.: *Catalunya mil anys enrera (segles X-XI)*, Barcelona, Ed. 62, 1979, vol. I, pàgs. 106-107.

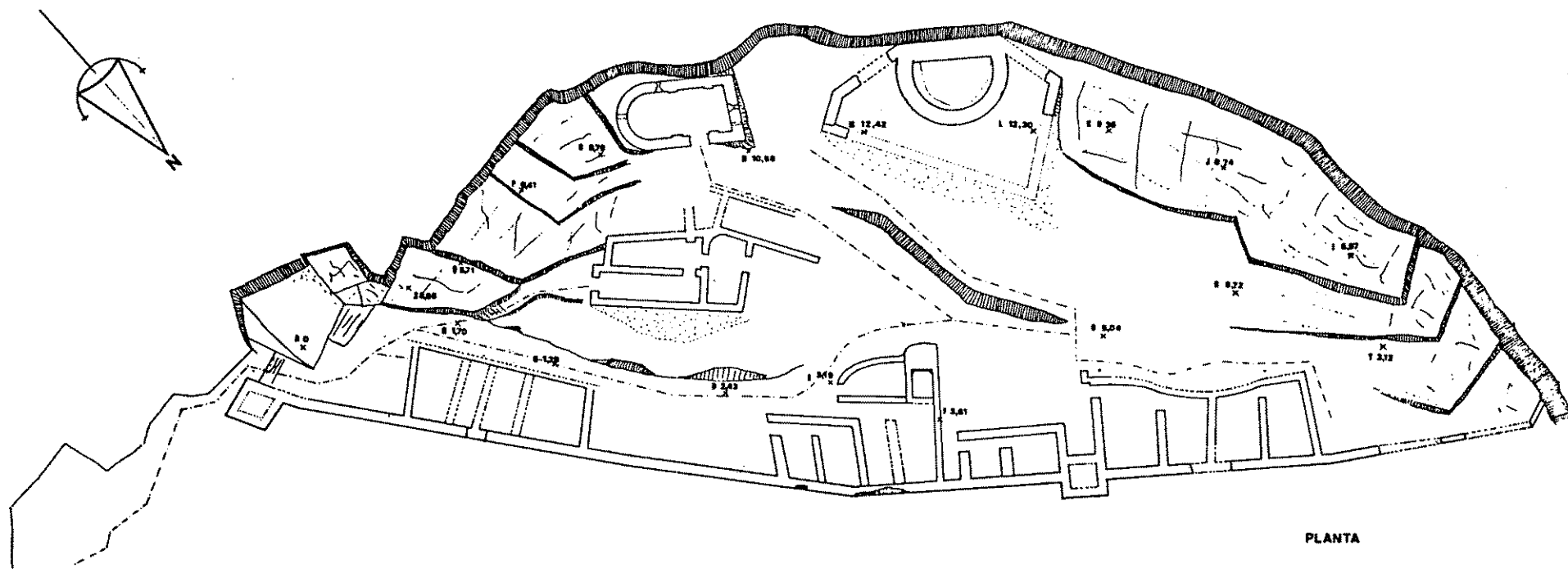
8. FITÉ LLEVOT, F.: *op. cit.*, pàg. 145, doc. XXXIV.



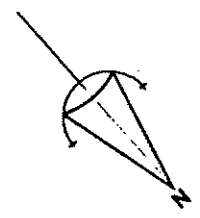
ALÇAT



SECCIÓ

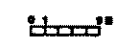


PLANTA



**CONJUNT DEL CASTELL
I VILA DE SANT
LLORENÇ D'ARES**

Esc. 1:200



s'esmenta l'indret com «ipso kastro», possible referència a que el castell s'estava construint o era ja construït.

El 8 de desembre del mateix any, Arnau Mir de Tost i la seva esposa feien donació del delme de les seves dominatures situades a Sant Llorenç i en altres indrets de la vall a favor de la canònica de Sant Pere d'Àger.⁹ Anys més tard, el 4 d'abril de 1067, el castell i el terme eren cedits en propietat alodial lliure i plena a la canònica agerensa,¹⁰ que n'esdevindria senyora durant tot l'Antic Règim.

Al llarg del segle XII, l'església castral de Sant Llorenç esdevingué priorat dependent de l'abat d'Àger, amb funcions de cura d'ànimes.

En el castell, hom hi pot apreciar l'alta qualitat i la complexitat de la seva construcció i plantejament. Per entendre-ho seria bo recordar que existí una pervivència de comunitats autòctones sota domini més o menys real de l'Islam, arreu de la vall. Hom afirma que el cas de la Règola¹¹ és un exemple clar de la continuïtat de l'hàbitat que, després de l'ocupació cristiana, procedeix a «encastellar-se», tot cercant la protecció natural i la d'un noble.¹² Aquí és evident la construcció primera d'una torre de planta semicircular, de 7 metres de diàmetre interior i un gruix de parets de 1,20 m., que adequa la paret recta amb el precipici. La construcció d'aquest tipus de torre no és gens freqüent, i cal pensar que s'hauria de relacionar amb l'especial configuració del terreny. A l'entorn d'aquesta torre es va edificar —amb pocs anys de diferència— un recinte poligonal molt irregular, d'uns 18 x 10 m. que aprofita la singularitat del sol, amb un tipus de parament quasi idèntic a l'anterior, i també ben propi de la primera meitat del segle XI: peces allargades, tallades amb masseta, disposició del parament força regular, i la presència sovintejada de peces perfectament quadrades (més pròpies del segle X) alternant rítmicament amb les allargades, que recorda l'aparell califal de «soga y tizón». Són diferents també els components de l'argamassa, menys compacta i bona en els murs, i de millor qualitat a la torre. Els murs de l'habitaclè àulic presenten tres nivells d'estances perfectament visibles, de quasi 2,5 m. d'alçada cada un d'ells, i que a mida que s'eleven sofreixen una disminució del gruix del mur a fi de facilitar l'assentament d'un embigat a cada un dels pisos.

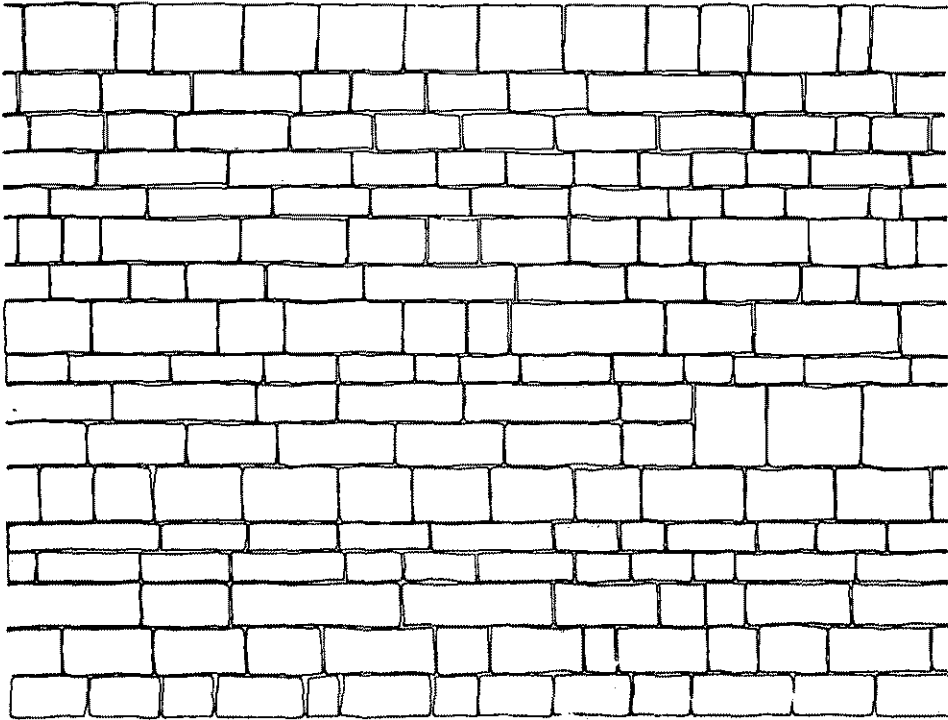
L'església, situada a l'est del castell, en el seu mateix pla i a uns 5 metres de les seves parets, és una construcció romànica, d'una sola nau, orientada en sentit E-W, i que té unes mides de 11 x 6 m. La seva porta està situada en el mur nord per exigències de la topografia. La paret sud fou construïda al mateix cantell de l'espai

9. Ibid., pàg. 146, doc. XXXV.

10. Ibid., pàg. 169, doc. CIII.

11. BENET, A.: *Una comunitat mossàrab a la Vall d'Àger. Estudi antroponímic*, «Buletí Interior de la Societat d'Onomàstica», XIII (1983), pàgs. 5-6.

12. BONNASSIE, P.: - GUICHARD, P.: *Les communautés rurales en Catalogne*, «Flaran», 4 (1982), pàgs. 79 i sgts.



Dibuix del parament de la muralla nord, que permet apreciar la diversitat de disposicions, des de la clàssica de «soga y tizón» a la part inferior a les típiques rectangulars del segle XI.

dat. Està construïda amb un parament similar al del castell, amb elements decoratius propis del romànic lombard.

La uniformitat i la qualitat constructiva i estètica de la part alta del conjunt (castell-església castral) pot explicar-se, al menys en part, gràcies als recursos econòmics d'Arnau Mir de Tost i també al fet de disposar de mà d'obra abundosa entre els colons i pagesos de diversa índole establerts a la Vall després de la reconquesta.¹³

13. ARAGUAS, Ph.: *Les chateaux d'Arnau Mir de Tost. Formation d'un grand domaine féodal...*, «Actes du 106^e Congrès national des Sociétés Savantes», Perpignan, 1981, pàg. 71.

Completa el sistema de fortificació del poblat un mur que tanca el sector nord i s'exten des de la cinglera est a l'oest, amb una longitud de 120 metres i una altura d'uns 5 metres per sobre del nivell de terra primitiu. En el seu extrem est hi ha la porta d'entrada al recinte. Aquesta entrada és protegida, al nord, per una torre de planta quadrada de 4 x 4 metres, i al sud sembla que ho havia estat per una altra fortificació que ha deixat empremtes a la roca que domina l'últim troç del camí d'accès. Aquesta possible fortificació ponentina aprofita l'especial disposició del terreny per augmentar la vigilància i defensa del camí, obert a l'oest a l'estimball. El sistema d'accès al poblat recorda, en alguns aspectes, el mateix que va existir a Sant Miquel de la Vall.¹⁴ Al llarg dels 120 metres de mur només hi havia una altra torre, també de 4 x 4 metres, situada no a la meitat del mur, on aquest fa un canvi d'orientació (que hauria estat el més lògic), sinó una vintena de metres en direcció W., just al centre de la zona més important i densa del poblat. S'hi devia accedir des de la plaça o distribuïdor de carrers de la població.

La construcció d'aquest mur sembla coetani a la del castell i de l'església. La talla de pedra no és tant acurada però recorda la d'aquestes dues edificacions. Tot i els enderrocs i la vegetació, pensem que fou bastida d'una sola vegada sense que s'hi observin modificacions posteriors notables.

La part destinada a habitat se situa a la falda del monticle, a la cara nord que limita amb el Montsec d'Àres. Són perfectament apreciables dues direccions d'habitat. A la primera s'ha localitzat un edifici de tres habitacions i altres restes de parets en el seu redós, el qual fet també fa pensar en la versemblant existència de dos habitacles transformats posteriorment en un sol i més ampli. Només l'excavació completa d'aquestes vivendes ens podrà donar la solució definitiva a aquest interrogant. Les restes visibles fins ara ens posen de manifest que són les habitacions més amples (uns 20 m² per terme mitjà) i ben construïdes de tot el poblat. Caldria relacionar-les, per la seva categoria i proximitat (uns 6 metres) amb els serveis o servidors del castell o església. El seu parament, com el de les vivendes situades tocant a la muralla, és molt simple i irregular, fet a base de pedra tallada, sense pulir, de grans lloses planes superposades, formant un mur més o menys estètic tant a l'interior com a l'exterior de la vivenda, mentre que el ventre del mur és reomplert de fang, calç i pedres per a lligar la construcció.

La relativa estretor de totes les vivendes fa pensar en una coberta de troncs a una sola vessant.

Com es pot observar a la planta, hi ha una segona filera de vivendes disposada en sentit lineal, adossades a la muralla, i paral·leles a l'anterior filada. Són un conjunt de cinc cases, de 6 a 8 metres de façana cada una, a les que cal afegir una possible habitació aïllada fora d'aquesta línia, i limítrofe amb el dipòsit o trull. A continuació

14. RIU, Manuel: *Notes sobre l'aportació de l'arqueologia a l'urbanisme medieval català*, «Fonaments», 5, pàg. 153.

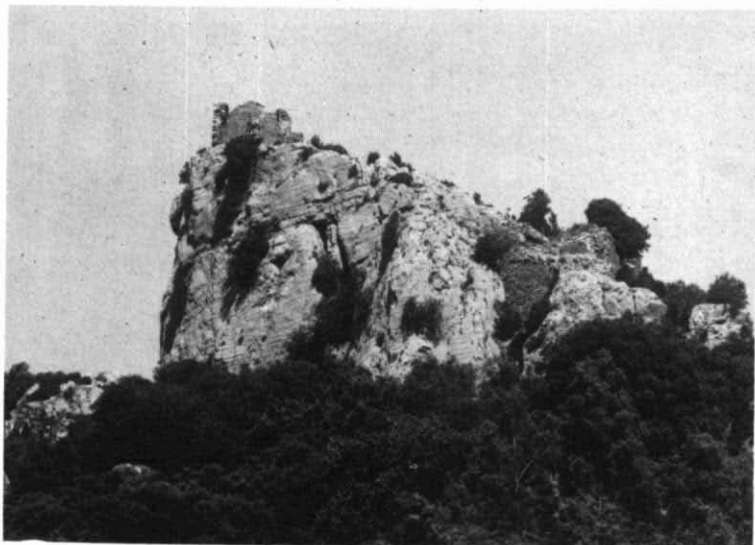
segueix un espai, entre el carrer «major» i el mur, en el que no hi queda (almenys aparentment) cap resta d'habitació. Aquest espai versemblantment buit, correspon al que ocuparien dues cases o quatre habitacions. Per últim, tenim restes d'altres quatre habitacions properes a la porta d'entrada i que han conservat un dels millors panys de muralla. Al llarg d'aquest carrer, d'un extrem a l'altre, hi ha restes de set habitatges i potser de nou, a més de l'habitació recolzada en el dipòsit o trull.

Alguna de les vivendes compta amb serveis annexes, sempre d'època posterior (finals del XIII, principis del XIV?), com esdevé a la tercera i quarta cases des de l'entrada, amb uns serveis de claveguera abocats a l'exterior de la muralla i amb una petita obertura de llum situada a 1,80 metres d'alçada (aprox.) del nivell del sol. El problema d'aquestes habitacles radica en l'aprofitament del mur sud, que mira vers el castell, i que lògicament impedeix un accés a peu pla per a les vivendes; això fa pensar que l'actual nivell inferior de la vivenda deuria ésser un celler, al que s'hi accediria mitjançant una escala de fusta interior.

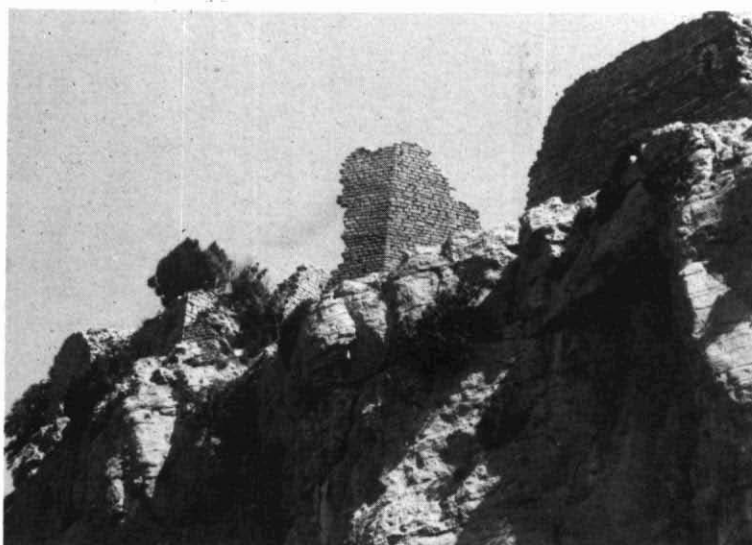
La xarxa de carrers està perfectament delimitada. S'hi observa un eix principal, en sentit est-oest, que nosaltres hem denominat «carrer major». La majoria de les cases del poblat hi obren les seves portes, tal com hem referit en el paràgraf precedent. Hi ha una plaça central a la que s'arriba per aquest carrer i que es parteix en tres direccions: el camí vers l'església, el camí que mena al castell i la continuació que connecta amb l'extrem oest del conjunt. A l'anterior plaça o espai obert hi ha el dipòsit o possible trull, similar tant en tamany com en construcció a un altre existent al raval. Aquest dipòsit construït amb pedra ben tallada i arrebossat amb molta cura (impedeix la filtració dels líquids) és una construcció que deuria ésser bastida a finals del segle XII o principis del XIII. Per últim, a l'extrem sud-oest, i comunicat pel «carrer major», trobem un ampli espai, en el que el rocam ha estat tallat i allisat per a formar plataformes planes, mancades de restes de construccions sòlides. Nosaltres ho interpretem com una zona dedicada a corrals per als cavalls del castell o per als ramats, senyoriais o comunals.

En una etapa posterior (finals del XIII?) l'estret i difícil espai del primitiu nucli fortificat es vegé completat amb un suburbi, l'estructura del qual encara ens resta plena d'interrogants. Fou construït a mitja alçada del turó del castell, a la vora mateix del camí d'accès, de tal manera que en controla el pas amb les construccions fortificades que semblen dues torres d'entrada. Disposa de zones d'ús comunitari i les quatre o cinc cases són ben variades i disposen d'un màxim de tres habitacions, amb passos sumament estrets, de poc més d'un metre d'ample. El parament és irregular i matusser, i part de les edificacions es recolzen sobre la roca, aprofitant el desnivell del terreny. En qualsevol cas són edificacions d'ús encara indeterminat, d'estructura força irregular però de qualitat molt inferior a les de l'àrea sobirana pel que fa a la tècnica constructiva.

En tots els casos cal notar que les dues àrees disposen de zones de conreu o pastures àmplies i riques, que possibiliten els cultius d'horts. L'existència de cledes i



1. Vista general del jaciment des del sector Est. A la part més elevada pot apreciar-se l'àbsis de l'església, i a la meitat de l'elevació del terreny la torre quadrangular que controla l'accés al recinte fortificat.



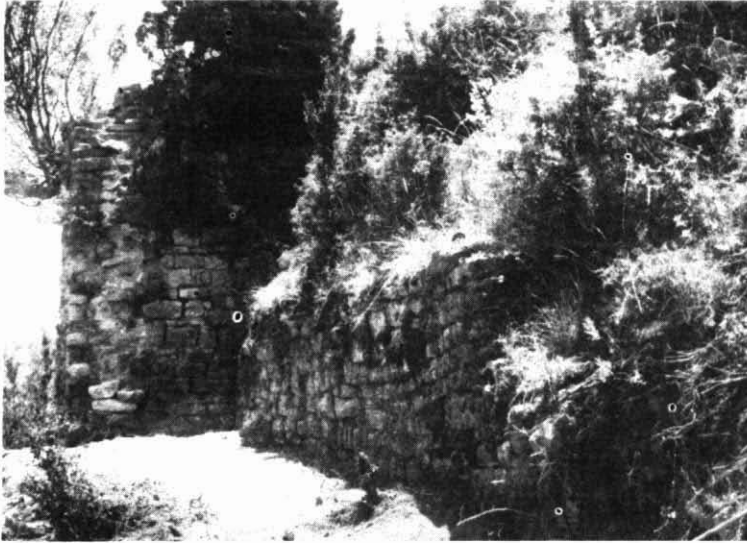
2. Els edificis de la zona superior situats al peu del penyassegat. D'esquerra a dreta, la torre central semicircular, al centre el mur Est de l'edificació que envolta la torre central, a la dreta mur meridional de l'església on s'hi pot apreciar una finestra adovellada.



3. Camí d'accès a la població fortificada, abans d'entrar a la torre quadrada de la fotografia següent.



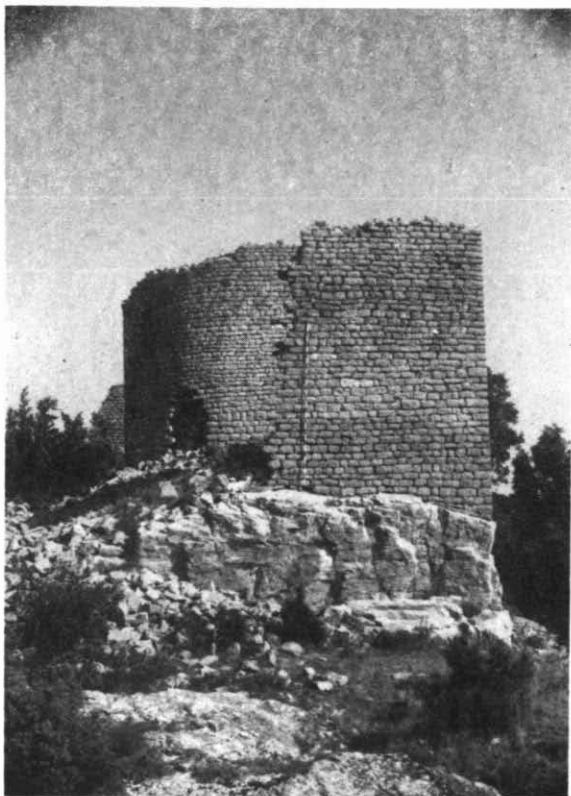
4. Torre quadrada d'accès al recinte, amb l'angle N-E esbotzat. El parament exterior, de carreus rectangulars, és entre la roca elevada i la torre, s'hi pot apreciar el tram final del camí d'accès al poblat.



5. Parament del tram final de la muralla i segona torre quadrada que domina el sector W. Les peces presenten una major irregularitat respecte al sector E, possiblement correspon a una modificació baix medieval d'aquesta àrea, la menys habitada del conjunt.



6. Mur exterior de l'edifici que envolta la torre central del castell per la cara E. S'hi pot apreciar la solució arquitectònica per al canvi de direcció d'aquest recinte poligonal tan irregular.



7. Aspecte de la torre central semi-circular, al fons, i en primer terme una part del mur del recinte poligonal que l'envolta, pel sector W. El conjunt s'assenta directament sobre la roca en el punt més elevat. Cal denotar la solució del treball del mur a l'angle de la dreta, corresponent al S.



8. Secció de la muralla nord del conjunt. En primer terme l'abocador de la claveguera d'una de les vivendes adossades a la muralla.

zones de cereals i vinyes són encara constatables en el record dels actuals habitants.

Aquesta breu descripció és el resultat d'una tasca de topografia, no d'excavació, realitzada pels autors durant el mes de juliol de 1985. Les observacions exposades ens permeten assenyalar algunes de les característiques més rellevants, que caldria comparar amb el cas proper de Sant Miquel de la Vall, estudiat pel professor Manuel Riu.¹⁴ A Sant Llorenç del Montsec trobem un esquema clàssic: el castell i l'església castral, (fos o no parròquia) estan a curta distància un de l'altre. Aquest, per exemple, no és el cas de Sant Miquel. La muralla del nostre jaciment és llisa i reforçada per dues torres, d'uns 5 metres d'alçada i sense vall ja que el desnivell de la vessant no el fa necessari. L'estructura del poblat, habitacions i carrers no presenta notables diferències respecte a altres poblats d'inicis del segle XI habitats fins al XIV. En aquest darrer segle els fogatges de Pere el Cerimoniós donen 4 focs per a Sant Llorenç, potser els de la zona del raval o jussana.

15. RIU, Manuel: *Hàbitat, tècniques i economia feudal*, dins del vol. II de la *Història de Catalunya*, Barcelona, Ed. Salvat, 1978, pàg. 159.