



DIVERSÀRIUM



Cristina Mongay Batlle

Xavier Gosé, paradigma de la construcció de patrimoni cultural a la ciutat de Lleida¹

Parlar dels usos de l'art, de la funció de l'artista i de la memòria col·lectiva com a recursos patrimonials en contínua construcció no és una tasca senzilla ni tampoc exempta de polèmiques. En aquest aspecte, a les nostres contrades podem identificar un gran exemple que ens testimonia la contínua construcció i reconstrucció dels referents patrimonials de la col·lectivitat concreta de les terres de Ponent. Ens referim, en concret, a la presa de l'internacional artista gràfic Xavier Gosé i Rovira (Alcalá de Henares, 1876 – Lleida, 1915) com a exponent patrimonial de la ciutat de Lleida, tot un fruit del consens cultural contemporani que, tot i que originalment sorgiria del sentimentalisme provincià d'inicis del segle passat, anà prenent forma fins a perfilar-se i esdevenir, actualment, tot un referent lleidatà de la màgica Belle Époque.

Abans d'entrar en matèria, però, seria bo recordar algunes dades interessants sobre la trajectòria vital d'aquest artífex, Xavier Gosé, que naixeria «casualment» prop de Madrid,² tot i que ben aviat es traslladaria amb la seva família a Barcelona. Fou allí on inicià els seus estudis artístics a l'Escola de la Llotja i al taller de l'il·lustrador gràfic realista Josep Lluís Pellicer (vegeu la fig. 1). Durant aquesta formació, Gosé s'impregnà notablement de les tendències creatives emergents a la ciutat comtal de la dècada de 1890, i arribà fins i tot a exposar individualment a la mítica cerveseria Els Quatre Gats,³ centre neuràlgic del modernisme català, i a treballar a la revista homònima.⁴

No obstant això, el punt d'inflexió definitiu de la vida i de la creació de Gosé fou l'arribada del 1900, quan precisament es traslladà a viure a París, com tants altres artistes catalans de finals del segle XIX, per tal d'ampliar l'horitzó dels seus coneixements artístics i amb l'objectiu final de convertir-se en tot un artista d'èxit. A pesar de les complicacions inicials a la ciutat del Sena, en pocs mesos Gosé arribà a acollir interessants encàrrecs com a il·lustrador de les millors revistes satí-

Foto de capçalera: Fig. 5. Xavier Gosé, *Jugando con el gato*, 1914, llapis, tinta i gouache sobre cartolina, 26,9 x 27,1 cm, Museu d'Art Jaume Morera, Lleida.

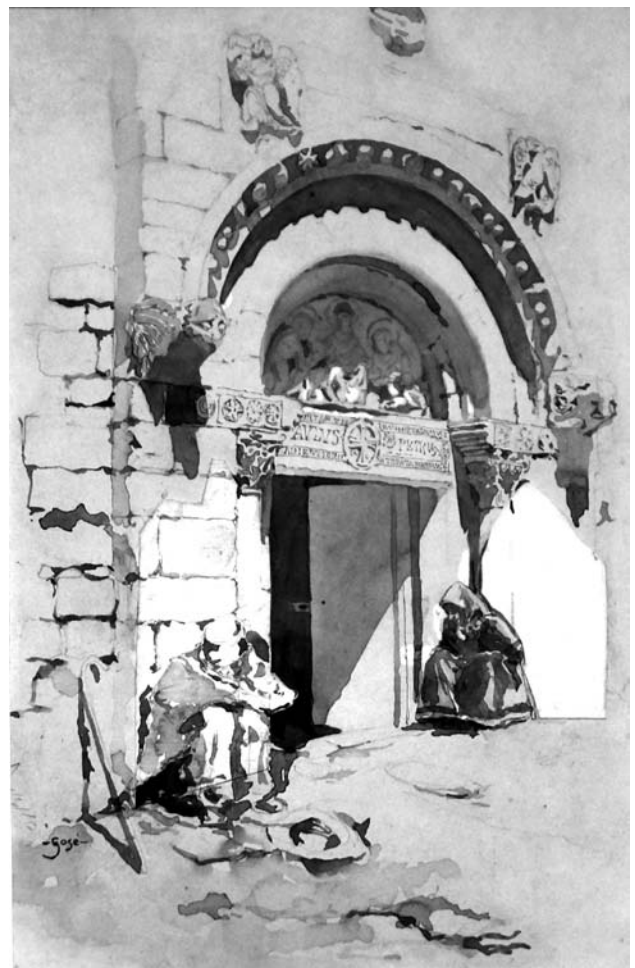


Fig. 1. Xavier Gosé, *Porta del monestir de Sant Pau del Camp de Barcelona*, c. 1893, cartolina sobre paper, col·lecció particular. Es tracta d'una il·lustració pensada per formar part del compendi *Barcelona documental, pintoresca y artística de tipos, costumbres y paisajes* (1893), en què habitualment Pellicer col·laborava, tot i que finalment no s'hi publicà en decaure la vida de la publicació per falta de finançament. En tot cas, es tracta d'una de les primeres il·lustracions de l'artista.



riques i de moda de l'època, com *Dimanche Illustré*, *Cocorico*, *Le Rire*, *La Contemporaine*, *L'Assiette au Beurre*, *Frou, Frou*, *La Vie Parisienne*, *Le Témoin*, *Jugend*, *Simplicissimus*, *Ulk* o *Mundial Magazine*. Les esmentades col·laboracions suposaren el progressiu assoliment de les seves metes, així com l'admiració del seu art a la seva terra d'origen, on continuà desenvolupant petits treballs⁵ i presentà algunes de les seves obres gràfiques més interessants a exposicions. Fou llavors quan l'artífex començà a entroncar amistat amb personalitats interessants de l'àmbit de la cultura, l'art i la comunicació de l'època, com ara el periodista francès René François Puaux (1878 – 1938) o els periodistes i escriptors valencians José Segarra i Joaquín Juliá (figs. 2 i 3).

Paral·lelament, els sectors intel·lectuals —i, més endavant, els polítics— de la perifèrica Lleida anaren prenent en consideració la vàlua artística de Gosé, que ja estava més que consolidada a escala internacional. L'estima per l'il·lustrador d'arrels lleidatanes en aquest context cultural s'accentuaria amb la seva col·laboració a la mostra d'art lleidatà més transcendental d'inicis del segle xx,⁶ celebrada amb motiu de la festivitat patronal de Sant Anastasi, el maig de 1912, al Saló de Plens del Palau de la Paeria. Per a aquesta ocasió tan especial, l'artista cediria, des de París, algunes de les seves creacions gràfiques i realitzà el cartell publicitari dels actes, treball que anticipà com mai al visitant lleidatà la modernitat parisenca del moment. Aquest gest, en vista de la primera historiografia que mirà de patrimonialitzar Gosé, també ha estat un altre pilar clau en la lleidatanització de l'artista.

Poc temps després, però, la prometedora carrera artística de Gosé s'interrompre a causa de l'inici de la Gran Guerra i en empitjorar la seva fràgil salut. D'aquests darrers anys de la seva vida destaquen obres tan populars del seu repertori com ara *Le manteau bleu* (c. 1912, fig. 4) o *Jugando con el gato* (1914, fig. 5). Veient la difícil situació anteriorment esmentada, l'artista decidí tornar a Catalunya, on es retrobà amb la seva enyorada mare, l'entorn familiar i les amistats més pròximes a la ciutat de Lleida. No obstant això, aquest retrobament durà ben poc ja que, la matinada del 15 de març de 1915, l'artista expirà.

Tal com ja s'ha anticipat al llarg del discurs, l'aproximació a la figura de l'il·lustrador per part de Lleida s'inicià tímidament en vida d'aquest, en consonància amb l'admiració internacional i barcelonesa vers l'artista. A partir de la seva desaparició, però, aquesta tendència s'accentuà momentàniament, i va arribar fins i tot a llegir-se a la premsa lleidatana de l'època que el món devia aquesta important i fatídica notícia al tre-

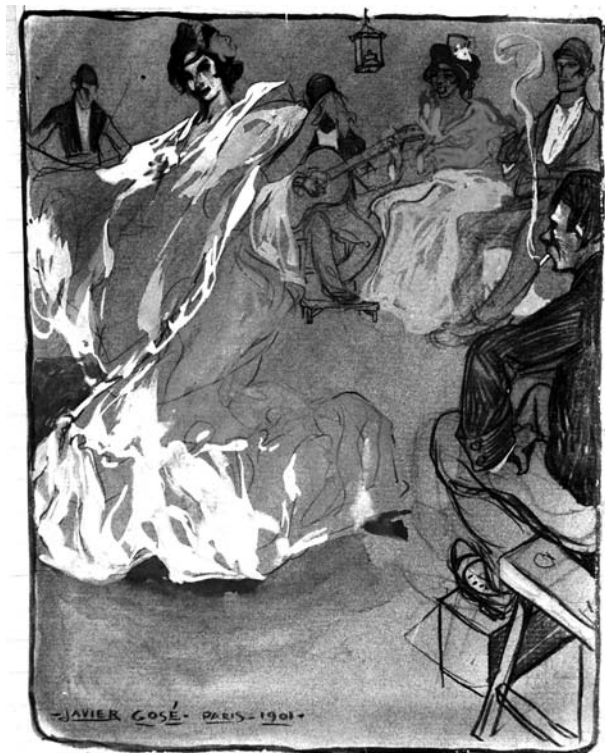


Fig. 2. Xavier Gosé, *Olé yá*, c. 1900-1903, pintura sobre fusta, col·lecció particular. L'obra formà part de la col·lecció particular del periodista francès René François Puaux.

Fig. 3. Xavier Gosé, *Tablao flamenc*, signada i datada a París el 1901, sobre paper groguenc, 21 x 17 cm (paper), col·lecció particular. Formava part de l'àlbum de signatures i dibuixos dels periodistes i escriptors valencians José Segarra i Joaquín Juliá.



ball periodístic local.⁷ Per la seva part, el govern municipal no volgué quedar-se desplaçat en observar aquest fenomen que, d'alguna manera, feia ressaltar el nom de Lleida arreu dels mitjans de comunicació d'entreguerres; per tant, prengué aquest reflex per honrar l'il·lustrador a les seves actes municipals. En aquestes es diria, per exemple, que era molt estimat per tots els lleidatans —que feia relativament poc que coneixien el seu nom— i es proposava dedicar-li un carrer i fer un bust a la seva memòria als moderns jardins dels Camps Elisis.⁸

En l'àmbit local, l'efervescent admiració per l'artista aviat es difuminaria al llarg dels anys vint i trenta, i només fou reclamada de manera particular per prohoms intel·lectuals com ara el polític i un dels gran membres de l'antiga Mancomunitat, Alfred Pereña i Reixachs (Lleida, 1882 – *ídem.*, 1930). Pereña prengué Xavier Gosé com a lleidatà d'èxit, del qual el major nombre d'obres i documentació original es conservaven al llavors anomenat Museu d'Art de Lleida,⁹ a pesar del gran oblit a què va estar sotmès per part dels estudiosos, els polítics i la ciutadania en general del moment.¹⁰ Lògicament, en aquest punt, s'ha de clarificar que l'ideal artístic de la Belle Époque en què s'inscrivía Gosé resultava llavors deixat de banda, ja que s'obria pas a les noves concepcions estètiques de les avantguardes i del Noucentisme. Així doncs, només alguns intel·lectuals conservadors, amants de les formes d'entre segles, com ara Pereña o el periodista francès de *Le Temps* René François Puaux, que disposava d'obra del mateix Gosé (fig. 2) i li dedicà un article a l'esmentat periòdic,¹¹ eren els responsables de rememorar puntualment als mitjans de comunicació de l'època la seva creació i personalitat.

El ressorgiment definitiu de Xavier Gosé trobà el punt d'arrencament en els estudis del Modernisme dels anys cinquanta del segle passat, realitzats per estudiosos com el gran escriptor, crític i historiador de l'art barceloní Alexandre Cirici i Pellicer (Barcelona, 1914 – *ídem.*, 1988). A més a més, aquest fet coincidí amb la publicació de les primeres obres generals de la història de l'art espanyol i català,¹² compendis que van permetre la reaparició de noms i obres de creadors pràcticament passats per alt fins al moment. També fou llavors quan destacà l'esforç per rescatar Gosé amb articles i les primeres conferències de l'advocat erudit Enric Jardí i Casany (Barcelona, 1924 – *ídem.*, 1998).¹³

En el cas concret de Lleida, la reaparició a l'esfera cultural de l'artista se situa uns anys després, a finals de la dècada dels seixanta i inicis dels setanta. Es produí tant en l'àmbit institucional, mitjançant un dels òrgans oficials a l'ideari del règim franquista —el centre d'estudis culturals de la Diputació de Lleida, dit Instituto de Estudios Ilerdenses (IEI)—, com des de l'incipient dissidència, exemplificada per la Delegació a Lleida del Col·legi Oficial d'Arquitectes de Catalunya (COAC). Sorprenentment, ambdós pols culturals dedicarien una exposició monogràfica a l'obra de Xavier Gosé, les primeres a la ciutat després de més de quaranta anys de silenci.¹⁴ Tanmateix, cal destacar que aquestes dues mostres sorgiren en paral·lel a alguns interessants estudis historicoartístics, com ara el llibre



Fig. 4. Xavier Gosé, *Le manteau bleu*, c. 1912, gouache sobre cartolina, 43,3 x 39,3 cm, Museu d'Art Jaume Morera, Lleida. Es tracta d'una de les obres més representatives del corpus artístic de Gosé.

Pintura y pintores leridanos del siglo XX,¹⁵ la primera revisió més o menys rigorosa de l'art lleidatà contemporani, obra del polític i conseller de l'IEI Joan Manuel Nadal i Gaya (Barcelona, 1920 – Lleida, 2013); i l'article «*L'art nou a Lleida*», escrit per l'arquitecte i una de les grans personalitats de la delegació del COAC a Lleida culturalment parlant, Ramon Maria Puig Andreu (Barcelona, 1940).¹⁶ Aquests dos testimonis escrits, a pesar que sorgiren en sectors ideològics tan oposats, contribuïren igualment a replantejar la problemàtica patrimonialitzadora sorgida al voltant de Xavier Gosé i a posar remei a l'oblit que sofria, ja que van detonar, finalment, la seva recuperació i estudi històric.

És així com, al llarg de la jove democràcia, anaren fent la seva aparició petits articles monogràfics i mostres artístiques individuals i col·lectives que incloïen l'artista, així com investigacions científiques de rigor tan destacades com la tesi doctoral d'Erina Serrano Segura (Lleida, 1963), presentada a la Universitat de Barcelona amb el títol *Estudio, conservación y restauración de la obra de Xavier Gosé Rovira: 1876-1915* (1993, encara avui, a l'espera de publicació i difusió), i l'estudi monogràfic *Xavier Gosé, 1876-1915* (1996), corresponent al número vint-i-tres de la col·lecció d'estudis lleidatans *La Banqueta*, fruit de la recerca de l'historiador de l'art, crític i deixeble de Cirici Josep Miquel García (Elgoibar, 1957).¹⁷

Pel que fa a les mostres d'art que permeteren conèixer Gosé més enllà de la seva tímida representació a l'exposició permanent del Museu d'Art Jaume Morera —tot i que aquesta



pinacoteca és la que conserva la major part de l'obra de Gosé—, s'ha de destacar d'aquest darrer període històric i patrimonial *Xavier Gosé (1876-1915)* (1984), que es presentà a la Sala d'Exposicions de la Fundació La Caixa de Lleida, a la seva antiga seu a la plaça de la Sal; *Xavier Gosé (1876-1915), El París de la Belle Époque* (1999), exposició acollida a la Fundación Cultural Mapfre Vida de Madrid i al Museu d'Art Jaume Morera de Lleida, que va permetre la nova connexió entre la capital espanyola i el creador; *Xavier Gosé (1876-1915). De la Barcelona dels Quatre Gats al París elegant* (2008-2009), mostra itinerant per diversos museus barcelonins i el Museu d'Art Jaume Morera; la ja citada *Lleida 1912. Memòria d'una exposició d'art* (2012), organitzada pel mateix museu lleidatà; i *Xavier Gosé y el París elegante* (2012), a l'Edifici Paraninf de la Universitat de Saragossa.

Tal com s'ha pogut anar comprovant amb aquestes pinzellades, la figura de Xavier Gosé suposa l'encaix directe, en ple segle XXI, del temps passat en què visqué i de la història que la seva personalitat i la seva obra han anat recorrent al llarg dels anys. Es tracta d'un referent patrimonial, d'identitat i de memòria construït a la postmodernitat, com tants altres que ens envolten sense que ni tan sols ens n'adonem o ho posem en qüestió. El seu estudi i difusió han tingut la voluntat de convertir-se, més que mai, en exemple i estandard de la petita, però activa culturalment parlant, ciutat de Lleida, la qual, tot i que basà inicialment la construcció patrimonial d'un dels seus personatges emblemàtics, Xavier Gosé, en la nostàlgia de temps passats, ha permès brollar les anàlisis més rigoroses, nombroses i atractives realitzades fins al moment sobre la seva figura.

¹ Aquestes reflexions es basen parcialment en les investigacions iniciades per l'autora en el treball final del Màster de Patrimoni Cultural i Desenvolupament Social de la Universitat de Lleida, dirigit pel Dr. Frederic Vilà i Tornós, i titulat *Xavier Gosé i Rovira, un referent patrimonial de Lleida? Revisió de l'artista a través de les revistes, els diaris, les publicacions especialitzades, els catàlegs i les sales d'exposicions* (2012).

² Llavors, el pare de l'artista, José Antonio Gosé Blavia, pèrit agrònom de professió i lleidatà de naixement, estava destinat temporalment en aquest entorn per motius laborals. Val a dir que és precisament aquest origen familiar de Gosé un dels pilars emprats tradicionalment per fonamentar la seva patrimonialització lleidatana.

³ La primera exposició en solitari de Xavier Gosé s'organitzà a la sala gran de la cerveseria Els Quatre Gats del 25 d'abril al 10 de maig de 1899.

⁴ En els seus primers passos com a il·lustrador a Barcelona col·laborà en setmanaris com *Juventut, periòdic catalanista art, ciencia, literatura*—l'equivalent a l'alemanya revista d'art i literatura *Jugend—, L'Esquella de la Torratxa, Barcelona Còmica, Gato Negro, Madrid Cómico* o *La Il·lustració Llevantina*.

⁵ Posem per cas, la seva col·laboració amb *Hispania i Catalunya Artística*.

⁶ Aquesta exposició, que recentment s'ha recordat mitjançant els actes del seu centenari, s'organitzà en honor a l'escriptor i poeta lleidatà Magí Morera i Galícia (Lleida, 1853 – *ídem.*, 1927). Suposaria la primera revisió *in situ* i en conjunt de la pintura i l'escultura lleidatana d'inicis del segle XX, i s'hi van exposar obres de vint-i-nou artistes de sensibilitats diverses com el pintor paisatgista Jaume Morera i Galícia (Lleida, 1854 – *ídem.*, 1927), el pintor i dibuixant Baldomer Gili i Roig (Lleida, 1873 – Barcelona, 1926) o el pintor, dibuixant, escultor i escriptor

Antoni Samarra i Tugues (Ponts, 1886 – Castell de Burriac, 1914).

⁷ «(...) Ha estado enfermo aquí, y sólo cuando nosotros dimos la noticia supo Lérida de su enfermedad. (...)», cita textual d'*El Ideal «Diario republicano»*, periódico leridano, [17 de març de 1915].

⁸ Acta municipal de l'Ajuntament de Lleida, [26 de març de 1915], A.206.207.208*, full trenta-quatre.

⁹ El Museu d'Art de Lleida fou creat l'any 1914 gràcies a l'esforç del govern municipal i de la Diputació Provincial de Lleida, tot i que no s'inaugurà com a pinacoteca fins a l'any 1917 amb l'apel·latiu de Museu d'Art Jaume Morera.

¹⁰ PEREÑA, Alfred: «Lleidatans d'ahir i lleidatans d'avui: Xavier Gosé», *Lleida, revista gràfica d'informació i actualitats*, Lleida, núm. 56, [25 setembre de 1927], p. 6.

¹¹ PUAUX, René: «Article sobre Xavier Gosé en la revista *Le Temps*», *La Veu de Catalunya*, Barcelona, núm. 22, [març de 1933], pàgina artística, p. 4.

¹² És el cas de *L'art català*, obra dirigida per Folch i Torres, publicada entre 1955 i 1958; i *Ars Hispaniae. Historia Universal de Arte Hispánico*, publicada entre 1947 i 1977.

¹³ Per exemple, JARDÍ, Enric: «Xavier Gosé en el cinquantenari de la seva mort», a *Serra d'Or*, Barcelona, any 7, núm. 3, [març de 1965], p. 28-32.

¹⁴ L'exposició de l'IEI tingué les portes obertes al públic del 15 al 24 de març de 1968; i la del COAC, durant l'any 1972.

¹⁵ NADAL I GAYA, Joan Manuel: *Pintura y pintores leridanos del siglo XX*, Lleida, Imprenta Escuela Provincial, 1968.

¹⁶ PUIG, Ramon Maria: «L'art nou a Lleida», *Serra d'Or*, any VII, núm. 10, [octubre de 1965], p. 33-36.

¹⁷ GARCIA, Josep Miquel: *Xavier Gosé, 1876-1915 (La Banqueta, Quaderns de Divulgació Ciutadana*, núm. 23), Lleida, Ajuntament de Lleida, 1996.