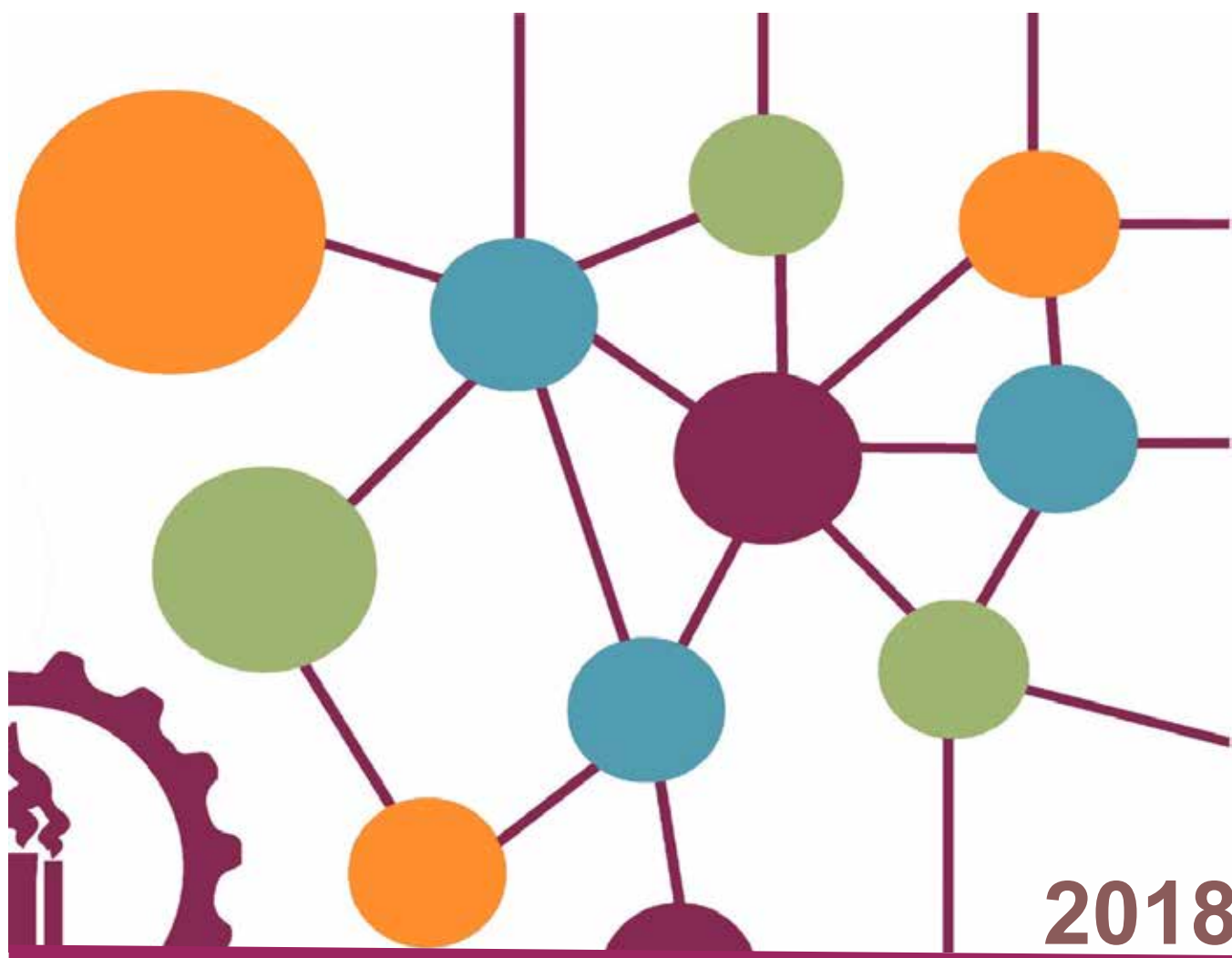


Catàleg

d'Activitats d'Emprenedoria a la Formació Professional de les terres de Lleida



ISBN 978-84-9144-385-8

Revisió lingüística del text i edició a càrrec d'Esperança Solans Buil (catedràtica d'ensenyament secundari de l'INS Joan Solà de Torrefarrera)



Els textos i gràfics publicats en aquest catàleg estan subjectes a una llicència Creative Commons. La llicència completa es pot consultar a <https://creativecommons.org/licenses/by-nc-sa/4.0/deed.ca>

*“Example isn’t another way to teach,
it’s the only way to teach.”*

*“L’exemple no és una altra forma d’ensenyar
és l’única forma d’ensenyar.”*

Albert Einstein

ÍNDEX DE CONTINGUTS

1. PRESENTACIONS INSTITUCIONALS	7
1.1. PRESENTACIÓ UNIVERSITAT DE LLEIDA.....	7
1.2. PRESENTACIÓ DEPARTAMENT D'ENSENYAMENT.....	8
1.3. PRESENTACIÓ GLOBALLEIDA.....	9
2. L'EQUIP	10
3. INTRODUCCIÓ	17
4. ORIGEN I JUSTIFICACIÓ	20
5. OBJECTIUS	21
 CAPITOL 1	
6. ACCIONS DE SUPORT INSTITUCIONAL A L'EMPRENEDORIA	24
6.1. ACCIONS DE LA UNIVERSITAT DE LLEIDA.....	24
6.1.1. INSTITUT DE CIÈNCIES DE L'EDUCACIÓ.....	24
6.1.2. CÀTEDRÀ D'EMPRENEDORIA.....	26
6.2. ACCIONS DEL DEPARTAMENT D'ENSENYAMENT.....	27
6.3. ACCIONS DE GLOBALLEIDA.....	29
 CAPITOL 2	
7. ESTUDI DE CENTRES EMPRENEDORS	35
7.1. PROCEDIMENT.....	35
7.2. ANÀLISI DE DADES.....	39
 CAPITOL 3	
8. CATÀLEG D'ACTIVITATS D'EMPRENEDORIA A L'FP DE LES TERRES DE LLEIDA	51
8.1 ACCIONS DELS CENTRES D'FP EMPRENEDORS.....	51
8.1.1. ESCOLA D'HOTELERIA DE LLEIDA (LLEIDA).....	51
8.1.2. ESCOLA D'OSTALARIA LES-VAL D'ARAN (LES).....	55
8.1.3. ESCOLA LA SALLE MOLLERUSSA (MOLLERUSSA).....	59
8.1.4. ESCOLA LA SALLE LA SEU D'URGELL (LA SEU D'URGELL).....	60
8.1.5. ILERNA (LLEIDA).....	63
8.1.6. INSTITUT CAPARRELLA (LLEIDA).....	66
8.1.7. INSTITUT ESCOLA DEL TREBALL (LLEIDA).....	71
8.2. ACCIONS DELS CENTRES D'FP QUE REALITZEN ACTIVITATS D'EMPRENEDORIA.....	76
8.2.1. ACADÈMIA MARTÍNEZ (LLEIDA).....	76

8.2.2. COL·LEGI EPISCOPAL (LLEIDA)	76
8.2.3. ESCOLA AGRÀRIA D'ALFARRÀS (ALFARRÀS)	77
8.2.4. ESCOLA AGRÀRIA DEL PALLARS (TALARN)	77
8.2.5. ESCOLA AGRÀRIA DEL PIRINEU (BELLESTAR)	78
8.2.6. ESCOLA AGRÀRIA DE TÀRREGA (TÀRREGA).....	79
8.2.7. ESCOLA AGRÀRIA DE VALLFOGONA DE BALAGUER (VALLFOGONA B.)	79
8.2.8. ESCOLA D'ART AULA MUNICIPAL DE TEATRE (LLEIDA)	79
8.2.9. ESCOLA D'ART AULA MUNICIPAL LEANDRE CRISTÒFOL (LLEIDA)	80
8.2.10. INSTITUT ALFONS COSTAFREDA (TÀRREGA)	80
8.2.11. INSTITUT ALMATÀ (BALAGUER).....	82
8.2.12. INSTITUT ARAN (VIELLA)	82
8.2.13. INSTITUT AUBENÇ (OLIANA)	83
8.2.14. INSTITUT CASTELL DE TEMPLERS (LLEIDA).....	83
8.2.15. INSTITUT DE LA POBLA DE SEGUR (LA POBLA DE SEGUR).....	84
8.2.16. INSTITUT DE TREMP (TREMP)	85
8.2.17. INSTITUT EL PONT DE SUERT (EL PONT DE SUERT).....	86
8.2.18. INSTITUT GUINDÀVOLS (LLEIDA)	87
8.2.19. INSTITUT GUISSONA (GUISSONA)	88
8.2.20. INSTITUT HUG ROGER III (SORT)	90
8.2.21. INSTITUT JOAN BRUDIEU (LA SEU D'URGELL)	91
8.2.22. INSTITUT JOAN ORÓ (LLEIDA)	92
8.2.23. INSTITUT LA SEGARRA (CERVERA)	92
8.2.24. INSTITUT MOLLERUSSA (MOLLERUSSA)	92
8.2.25. INSTITUT RONDA (LLEIDA)	96
8.2.26. INSTITUT TORRE VICENS (LLEIDA).....	98
8.2.27. VEDRUNA TÀRREGA (COL·LEGI SANT JOSEP).....	101

1.

PRESENTACIONS INSTITUCIONALS

1.1. PRESENTACIÓ UNIVERSITAT DE LLEIDA

La Universitat de Lleida és una institució compromesa amb l'educació i la innovació docent així com amb la transferència del coneixement a tot el territori en els àmbits que li són propis. Així és com, des de fa anys, promou l'emprenedoria entre els seus estudiants, en diversos formats i per diverses vies. Així, disposem d'un programa de formació en aquest àmbit en alguns graus i màsters; existeix també la possibilitat de realitzar cursos de formació contínua, de nivells i envergadura diversa; i, òbviament, la Càtedra Santander d'Emprenedoria Universitària de la UdL programa activitats que fomenten aquesta competència, tant en l'àmbit de la formació com en el del reconeixement en forma de concursos i premis. Igualment, des del Campus Iberus s'acompleix aquest mateix objectiu amb accions diverses que impulsen aquesta capacitat entre els estudiants de les quatre universitats (Lleida, Saragossa, Pública de Navarra i La Rioja) que configuren el Campus d'Excel·lència de la Vall de l'Ebre.

Des del Vicerectorat d'Estudiants, hem promogut, a través de l'Institut de ciències de l'Educació, la formació d'equips de treball conformats per professorat universitari, de primària, secundària i formació professional, entre els que destaca l'Equip ICE d'Emprenedoria a la Formació Professional.

En aquest context, no és difícil imaginar que el conjunt d'accions que es presenten en aquest Catàleg, adreçades tant a professorat i estudiants universitaris com a no universitaris, són considerades, per part de la Universitat de Lleida, del màxim interès.

Així doncs, celebrem la tasca realitzada per l'Equip ICE d'Emprenedoria i encoratgem els seus membres a seguir avançant en aquest línia, que està donant fruits importants i de rellevància, no solament per a la institució universitària, sinó també per a la resta d'entitats educatives del territori, motiu pel qual, la Universitat de Lleida seguirà donant suport a les seves activitats.

Enhorabona i gràcies a tots els que ho feu possible!

Neus Vila Rubio

Vicerectora d'Estudiants

Universitat de Lleida



1.2. PRESENTACIÓ DEPARTAMENT D'ENSENYAMENT

La LEC (Llei d'Educació de Catalunya, 10/07/2009) estableix com un dels principis rectors de l'educació a Catalunya el foment de l'emprenedoria i en només dos anys després, al novembre de 2011, creem el Programa "Catalunya, escola d'emprenedors", amb la incorporació d'una optativa sobre aquests temes a ESO i matèria obligada a Formació Professional, així com nous continguts a Educació Primària i Infantil per tal de promoure l'aprenentatge emprenedor.

Quan parlem d'emprenedoria en el món educatiu hem d'entendre que el discurs cal adaptar-lo a les diverses etapes escolars. Tradicionalment, les propostes del departament han anat enfocades a donar eines, estratègies i respostes a l'alumnat de la formació professional. Però ara hem de parlar de l'esperit emprenedor, en què tot el sistema hi és comminat ja que podem trobar espais de treball en aquelles etapes més primerenques. Així com per a l'alumnat de primària es tractaran temes com els valors d'emprendre, la creació d'una empresa, la generació d'idees, el treball en comú, el cooperativisme, la creativitat i la comunicació, a secundària s'abordaran aspectes més relacionats a l'autoconeixement, les aptituds i actituds davant el món que ens envolta.

Tenim a les mans el resultat de moltes il·lusions, de molts projectes, de moltes iniciatives que s'han dut en els centres educatius de les terres de Lleida. Aquesta feina l'hem d'atribuir a la dedicació, l'empenta i la professionalitat de molts dels nostres docents, que han sabut inocular la il·lusió i la visió d'apostar per treballar en idees i projectes nous, innovadors i engrescadors. I, en especial, al grup d'emprenedoria de l'Institut de Ciències de l'Educació de la Universitat de Lleida. Aquesta és la virtut de l'escola, que és l'espai natural per treballar el concepte de "l'aprenedoria", on s'aprèn a emprendre. Les relacions establertes amb acords territorials de primer nivell, la xarxa amb altres administracions i la coordinació d'iniciatives institucionals ens forneixen un estol ampli de possibilitats perquè, en darrer terme, els joves puguin iniciar el camí de creació de noves empreses, l'autoocupació, que han de revertir en el desenvolupament personal, l'assoliment de somnis personals i col·lectius i, en conseqüència, en una aposta pel territori i la seva gent.

Desitjo que aquest llibre esdevingui un manual d'ús de referència, que estimuli noves iniciatives, perquè serà la millor excusa per començar a preparar-ne la seva reedició.

Miquel À. Cullerés

Director dels Serveis Territorials de les terres de Lleida

1.3. PRESENTACIÓ GLOBALLEIDA

Promoure l'emprenedoria entre l'alumnat és un objectiu fixat per GLOBALleida des dels seus inicis, i s'ha convertit en una realitat que va veure la llum el curs acadèmic 2014-2015 a través del Programa E2 Escola d'Emprenedors, en col·laboració amb els Serveis Territorials a Lleida del Departament d'Ensenyament de la Generalitat de Catalunya.

Catalunya és una terra emprenedora i la llavor d'aquest planter emprenedor és el nostre jovent que es convertirà en les persones emprenedores i els/les professionals del futur. Per aquest motiu, són eixos claus la tasca emprenedora del professorat, l'alumnat i els centres educatius.

A través d'aquest programa E2 Escola d'Emprenedors, hem fet una aposta decidida per posar a l'abast dels centres educatius i del professorat més eines i recursos per treballar l'emprenedoria a l'aula a tots els nivells educatius, des d'infantil fins a secundària, amb la finalitat d'atansar-los el món de l'empresa.

I especialment important és impulsar la sensibilització per la cultura emprenedora en l'àmbit de la Formació Professional, atès que és l'alumnat que en un futur més immediat accedirà al mercat laboral, per ajudar-los a desenvolupar els seus projectes empresarials i mostrar-los que crear la seva pròpia empresa també és una sortida professional real que augmenta les seves oportunitats laborals.

Aquest esperit emprenedor s'ha treballat als centres a través de la realització de xerrades, conferències, tallers temàtics, visites guiades als viviers d'empresa de la Xarxa Cej, els Premis E2 Escola d'Emprenedors i el Mercadet d'Emprenedors, entre d'altres. Al llarg d'aquests tres cursos acadèmics s'han fet més de 130 activitats, amb la participació de 4.031 alumnes i 94 docents.

Visibilitzar entre tots la tasca que es fa als centres educatius per treballar l'emprenedoria a la formació professional és fonamental i d'aquí la importància de la present publicació, que posa en valor la feina feta.

És un plaer aportar el nostre granet de sorra i sumar-nos a la iniciativa, a la que continuarem donant el nostre recolzament en les properes edicions.

Oriol Oró

Conseller Delegat de GLOBALleida

2. L'EQUIP

L'Equip ICE d'Implementació de l'emprenedoria a l'FP actual, pretén reprendre les tasques (creació de materials, suport i difusió de projectes i integració de l'emprenedoria) ja iniciades per l'anterior Equip ICE d'Emprenedoria que va ser creat ara fa 3 anys a proposta dels Serveis Educatius dels ST d'Ensenyament a Lleida i de la Universitat de Lleida.

El nou equip està format per 17 professionals de diferents sectors implicats en l'aplicació de l'emprenedoria a la demarcació de Lleida. Coordina aquest equip ICE la Inspecció educativa, en concret el referent a la FP en l'àmbit territorial de Lleida. Integren aquest equip personal dels Serveis Educatius del Departament d'Ensenyament de Lleida, professorat de Formació Professional de centres representatius, professorat de la Càtedra d'emprenedoria, professionals d'ICE -UdL, i tècnics del Consorci GLOBALleida, entenent que aquesta entitat és un agent extern al món de l'educació de l'emprenedoria a l'FP, però molt connectada amb el teixit empresarial de Lleida que pot aportar importants reflexions i un punt de vista diferenciat, complementari i molt enriquidor de l'emprenedoria a aquest equip de treball.



COORDINADOR

Nicolau Galdeano García

Inspector d'educació. Inspector en l'àrea de Tecnologia i Formació Professional. Inspector referent de Formació Professional als Serveis Territorials de Lleida. Inspector auditor tècnic del Programa de Millora. Inspector referent del programa "Qualifica't" i "FP.CAP". Inspector de carnets professionals d'FP. Inspector i coordinador de la implantació i seguiment d'acreditació de competències. Inspector responsable de les proves d'accés a cicles formatius en l'àmbit de Lleida.

Participa en diversos programes europeus Comenius amb diferents països de la Unió Europea: Alemanya, Itàlia, Finlàndia, Suècia, Polònia, Letònia, Estònia, Turquia, Romania, Bulgària i França. És enginyer Agrònom i Enginyer Tècnic Agrícola. Està format en programes europeus i internacionals (PAP). Certificat en Auditories de qualitat UNE en ISO2000 en centres de Formació professional. Ha estat Coordinador de l'àrea curricular de Tecnologia, Coordinador d'àrea Geogràfica i Coordinador de l'àrea curricular d'FP. Ha impartit formació en més de 100 activitats de l'àmbit educatiu i de l'organització escolar (cursos d'aptitud pedagògica, cursos de

direcció d'escoles, màster en Direcció i Gestió de centres Educatius UB, sessions formatives en la inspecció territorial, seminaris d'avaluació interna, formació de professors interins, ponències, jornades, congressos..)

Autor de diverses publicacions i articles relacionats amb l'àmbit educatiu: *Organització i gestió de centres educatius* (1996-2006); *Manual de Legislació Educativa* (1996-2006); *Educalex-Base de dades de legislació educativa* (2002-2006); *Experiències educatives, ensenyaments esportius i competències bàsiques* (2009-2015).



MEMBRES DE L'EQUIP ICE-UdL

José Manuel Alonso Martínez

Professor des de 1998 del Departament d'Administració d'Empreses i Gestió Econòmica dels Recursos Naturals de la Universitat de Lleida, així com de diferents màsters i postgraus nacionals e internacionals. Format com Enginyer Agrònom, Diplomant en Ciències Empresarials i Màster en Administració i Direcció d'Empreses –MBA- per ESADE, ha ocupat càrrecs de gestió i direcció en diverses empreses i institucions, tenint a més, experiència com a consultor en l'àmbit de l'enginyeria.

Autor de diversos articles i publicacions relacionats amb la creació d'empreses, també ha participat en diferents projectes internacionals relacionats amb l'emprenedoria: COST A11 (Anglaterra), NOW (Espanya), B2T (Finlàndia), ERASMUS (França), TEMPUS (Bòsnia), IBERUS (Colòmbia); Erasmus+ (Itàlia). Actualment és subdirector del Centre de Formació Continua de la UdL i Coordinador de la Càtedra Santander d'Emprenedoria Universitària de la UdL. Col·labora amb diverses institucions catalanes en l'àmbit de la creació d'empreses i la formació i assessoraments a emprenedors.



Noemí Altisent Miralles

Professora de Cicles Formatius de la branca d'indústries alimentàries en l'Escola d'Hoteleria i Turisme de Lleida i professora de secundària de Tecnologia. Enginyera Tècnica en Indústries Agroalimentàries (UdL) i Enginyera Agrònoma (UCAVILA).



Teresa Argilés Aluja

Professora Cicles Formatius de la branca sanitària de l'Institut Torre Vicens (Lleida). Llicenciada en Farmàcia (Universitat de Barcelona). Màster Internacional i Interuniversitari en Nutrició i Dietètica Aplicada especialització en trastorns de la conducta alimentària (anorèxia i bulímia)

(Universitat de León, Universitat de Santiago de Compostela i Universitat Rovira i Virgili). Màster en Gestió de Centres i Serveis de Salut (Universitat de Barcelona). Habilitació professional per a la família de Sanitat en orientació, assessorament i avaluació de l'Institut Català de Qualificacions Professionals (ICQP). Tècnic de nivell intermedi en prevenció de riscos laborals.



Marisa Benítez Florejachs

Coordinadora de l'Àrea d'Emprenedoria de GLOBALleida. Diplomada en Estudis Empresarials. Llicenciada en Ciències Econòmiques i Empresarials. International MBA en gestió empresarial. MBA en direcció internacional i gestió de la innovació tecnològica. Experta en empenedoria i assessorament empresarial.



Francesc Blanch Castells

Cap de la Secció de Serveis Educatius i Formació Permanent dels Serveis Territorials d'Ensenyament a Lleida.

Ja de jove, tot cursant l'antic Batxillerat Laboral, amb assignatures com Electricitat, Mecànica, Agronomia o Fusteria, vaig interioritzar per sempre la conveniència dels aprenentatges instrumentals relacionats amb destreses pràctiques d'activitats professionals del món laboral, i, tant en els anys –uns quants-- de docència en centres concertats i públics, com en la meva tasca de gestió pedagògica, he impulsat la realització de projectes de cooperació educativa europea (Leonardo da Vinci, Erasmus+) en l'àmbit de la formació professional, així com la realització i difusió de pràctiques educatives de referència en FP i activitats formatives per a la seva progressió i innovació, i vull remarcar l'extrema responsabilització de la majoria del seu professorat i directius dels centres que imparteixen aquesta oferta educativa en explorar possibilitats de millora i en el seu capteniment de qualitat per oferir a l'alumnat les seves millors prestacions.



Josep Ramon Cabiscol Cervera

Coordinador de Formació Professional i referent de la Direcció de General de Formació Professional de la Generalitat de Catalunya als Serveis Territorials d'Ensenyament a Lleida.

Grau en Enginyeria Mecànica i Enginyer Tècnic Industrial. Màster en Prevenció de Riscos Laborals (Seguretat, Higiene i Ergonomia), Expert Universitari en Gestió i Direcció d'Organit-

zacions Educatives (GEDIOE), Postgrau en instal·lacions en edificis i Auditor de Certificació de Sistemes de Gestió de Qualitat (IRCA 2245).

Ha exercit com a enginyer inspector de control reglamentari cisternes per al transport de matèries perilloses (ADR) per carretera, ferrocarril, vaixell i aeri així com a director de qualitat en el sector de la fabricació de maquinària industrial. Ha estat auditor en cap en auditories de certificació de sistemes de qualitat ISO 9001 en empreses i centres educatius de Catalunya, Aragó i Balears. Ha impartit docència com professor de secundària de formació professional de la Generalitat de Catalunya, com a professor i consultor en el Màster de Direcció i Planificació de la Qualitat Especialització en Auditor de la Qualitat i Organització de l'empresa per a la Qualitat de la Universitat Oberta de Catalunya (UOC) i com a professor associat al Departament Enginyeria Industrial i Informàtica de l'Escola Universitària Politècnica de la UdL.



Olga Castilla Corsà

Llicenciada en dret, actualment sóc professora de Formació i orientació laboral. Sóc membre d'un grup de treball on realitzem serveis professionals per a empreses i ajudem al desenvolupament professional de l'alumnat. M'agrada fer el seguiment de projectes des del punt de vista empresarial i contribuir amb l'experiència a la millora continua del aprenentatge de l'alumnat mitjançant l'emprenedoria, la creativitat i la innovació. El meu repte és estimular el nostre alumnat a obrir la seva ment, a aprendre a observar el seu entorn amb una mirada diferent per passar de ser espectadors a activadors i, sobre tot, ajudar-los a ser conscients de les seves habilitats per poder-les utilitzar d'una manera més efectiva. Crec que cal posar i transmetre passió en tot allò que faig.



Elvira Gené Pau

Professora d'Orientació Educativa al Centre de Recursos Pedagògics de l'Alt Urgell. Llicenciada en Psicologia, especialitat escolar i clínica, Diplomada amb professorat d'EGB. Postgrau de Gestió de la Formació Permanent del Professorat. Directora del CRP de l'Alt Urgell i coordinadora del Servei Educatiu de l'Alt Urgell. Formadora de formadors. Participa en projectes Comenius sobre emprenedoria. Coordinadora del projecte "Ensenyament, emprenedoria i Empresa a l'Alt Urgell" i Coordinadora de publicacions sobre el patrimoni de l'Alt Urgell.



Xesco Guillem Crespo

Catedràtic de Formació i orientació laboral de l'Institut Torre Vicens. Llicenciat en Ciències del Treball. D.E.A. en Sociologia per la UdL. Postgrau per la UNED d'Especialista Universitari en RSC. Diplomado Internacional per la Universidad Politécnica Centro, de Valencia (Venezuela), en RSC. Postgrau per la URV d'Especialista Universitari en Desenvolupament Internacional. He impartit docència universitària, tant en la URV, com en la UdL. He exercit el càrrec de Coordinador de Secundària en el ICE de la UdL. Coordinador de l'Equip ICE-UdL d'Emprenedoria en el curs 2015-16. Coautor del llibre de FOL de l'editorial MacMillan.



Carme Gutiérrez Fernández

Cap de Departament i Professora Formació i Orientació Laboral de l'Institut Caparrella. Membre de la Xarxa d'Emprenedoria de Catalunya. Coordinadora de l'Equip ICE de FOL a Secundària de la UdL. Llicenciada en Dret (UdL). Diplôme d'Études Universitaires Françaises à l'Université Jean-Moulin LyonIII (Droit Notarial). Experiència professional com a advocada al Col·legi d'Advocats de Barcelona en l'especialitat de Dret Civil i Dret Mercantil. Curs de Gestió Empresarial del Fons Social Europeu.



Dolores Gutiérrez Martos

Professora de Formació i orientació laboral de l'Institut Torre Vicens. Diplomada en Empresarials especialitat anàlisi comptable. Llicenciada en Administració i Direcció d'empreses. Llicenciada en Ciències del Treball. Màster en prevenció de Riscos laborals amb les especialitats de Seguretat, Higiene industrial, Ergonomia i Psicosociologia. DEA doctorat interuniversitari en tecnologia educativa. Professora col·laboradora de l'Institut Obert de Catalunya. Coautora dels llibres d'empresa i iniciativa emprenedora en l'àmbit de l'educació infantil d'Editorial Altamar.



Lluís Marc Herrera i Llop

Tècnic docent de la Secció de Serveis Educatius i Formació Permanent dels Serveis Territorials d'Ensenyament a Lleida. És Catedràtic d'Educació Secundària (2009), Llicenciat en Història de l'Art (1990), Llicenciat amb grau en Geografia i Història (1995) i Doctor en Geografia i Història (1997) per la Universitat de Barcelona.

Igualment, ha cursat estudis musicals de grau mitjà i superior als Conservatoris de Lleida, Tarragona i Barcelona. Ha impartit classes en àmbits diferents que van des de l'educació secundària fins a l'ensenyament universitari. El seu camp d'investigació té la doble vessant històrica i didàctica i s'ha concretat en diverses publicacions en els dos àmbits així com la col·laboració amb revistes especialitzades en el camp de la didàctica musical.



Miquel Àngel López Rivas

Cap de Departament i coordinador d'activitats a l'Escola d'Hostaleria de Lleida. Tècnic Especialista en Hostaleria. Tècnic Auxiliar de Celler. Publicacions: Col·lecció de 6 Vídeos professionals Hosteleria "El plaer de ser camarero". Pàgina web www.camareros.net. Treball de recerca pel Dept. d'Ensenyament: Estratègies per a la motivació de l'alumnat de cicles formatius mitjançant elaboracions de begudes. Emprenedor: Director-gerent del restaurant la Pata Negra de l'any 1995 al 2000. Responsable del dept. d'operativa en la franquícia de les cafeteries Kroxan. De 2001 a 2004 i coordinador de l'aula d'I+D de la mateixa franquícia. De 2004 a 2009. Formador de cambres i encarregats de cafeteries de la cadena Cafè & Té. Professor i assessor d'empreses; "Nogales Audi & Associats", "Persapia projectes i formació" de Barcelona "ZemSistem" de Fraga, Osca. També en nombrosos cursos Transnacionals d'Hostaleria i per a la Federació d'Hostaleria de Lleida. Propietari-gerent de la cafeteria Cafè & Té.



Ramon Saladrigues Solé

Doctor en Economia per la Universitat de Barcelona, és professor titular d'Economia Financera i Comptabilitat a la Universitat de Lleida. Des de 2011 és director de la Càtedra Santander d'Emprenedoria Universitària, tot treballant des de la sensibilització i el foment del talent emprenedor, fins a l'assessorament inicial i acompanyament de *start-ups* i *spin-offs* que neixen en l'entorn universitari. Entre altres, és coautor de diversos llibres de temàtica empresarial publicats per ACCID, UOC o Gestió 2000. Entre els seus articles en revistes destaquen les seves publicacions en revistes com *Emerging Markets Finance and Trade*, *Applied Stochastic Models in Business and Industry* o *Spanish Journal of Finance and Accounting*.



Joan Tahull Fort

Professor de Secundària del Departament d'Ensenyament i professor associat al Departament de Geografia i Sociologia de la Universitat de Lleida. Doctor en Sociologia per la Universitat de Lleida amb una tesi doctoral sobre el concepte d'autoritat del professorat en la Postmodernitat. Al llarg de la carrera professional ha ocupat diferents destinacions i actualment està en comissió de serveis a l'ICE de la UdL, coordinant la Formació Professional. Ha fet diferents publicacions en revistes científiques nacionals i internacionals, sobre temes d'educació, sociologia, antropologia... També és avaluador científic de diferents revistes científiques nacionals i internacionals. Igualment, ha publicat el llibre *Perspectives de l'autoritat del professorat a l'educació actual: Com veuen l'escola els seus protagonistes?* sobre el paper del professorat en les societats complexes.



Maria Tohá Dòria

Catedràtica de Geografia i Història al Centre de Recursos Pedagògics del Pallars Jussà. Llicenciada en Filosofia i Ciències de l'Educació, Diplomada en Ciències Polítiques i Sociologia, Diplomada en professorat d'EGB (anglès). Directora del CRP del Pallars Jussà i coordinadora del Servei Educatiu del Pallars. Membre de comissions tècniques del Departament d'Ensenyament en diferents moments. Formadora de formadors. Impulsora de projectes europeus i coimpulsora del projecte, *Pallars, Educar i emprendre*. Autora i coautora de publicacions sobre l'ús didàctic dels recursos patrimonials..

3.

INTRODUCCIÓ

En els darrers anys s'han produït importants canvis socials, culturals i econòmics que han transformat la nostra societat. Les tecnologies de la informació i la comunicació han estat el punt de partida d'una nova societat emergent: *“la Societat del Coneixement”*, també anomenada *“Societat de la informació”*. A aquesta transformació se li han d'afegir dos factors rellevants que estan modificant el món: la globalització i un mercat laboral incert que presenta altes taxes d'atur.

Actualment, ens trobem davant d'un canvi de paradigma i la ciutadania s'ha d'adaptar al nou model a un ritme vertiginós. A la llum d'aquest nou escenari els centres educatius juguen un paper fonamental, atès que els requeriments socials en general i del mercat de treball en particular imposen nous canvis metodològics per formar als professionals del futur en les competències clau que ha de tenir un treballador del segle XXI ha de tenir.

És notori el fet que la formació professional es troba immersa en un procés de transformació i innovació continu que pretén donar resposta als nous entorns laborals. D'altra banda, el treball per competències que s'ha implementat en molts centres té com a objectiu formar professionals altament qualificats, flexibles, versàtils, autònoms i adaptables als canvis que s'estan produint actualment en la nostra societat.

En aquest sentit, el **“foment a l'emprenedoria”** és un principi rector del sistema educatiu a Catalunya, enunciat per la Llei 12/2009, de 10 de juliol, d'Educació (LEC) on l'article 2.L) juga un paper significatiu ja que dota a l'estudiant d'estratègies per impulsar la seva pròpia trajectòria, ja sigui iniciant un projecte emprenedor propi o en el marc d'una organització.

En la mateixa línia, la Llei Orgànica 2/2006, de 3 de maig, d'Educació (LOE) té com a objectiu per a la formació professional en l'article 40.h **“Afianzar el espíritu emprendedor para el desempeño de actividades e iniciativas empresariales”**.

Igualment la Llei 10/2015, de 19 de juny, de formació i qualificació professional de Catalunya en el títol cinquè estableix **“l'Impuls a l'emprenedoria i la innovació en la formació professional”**.

Tanmateix, el Departament d'Ensenyament en el document **“Ofensiva de país a favor de l'èxit escolar: Pla per a la reducció del fracàs escolar a Catalunya 2012-2018”** vertebrada com actuació a l'Eix 4 la **“Innovació metodològica i didàctica a les aules: la simplificació dels currículums, l'impuls del treball competencial i de l'avaluació formativa com a eina del procés d'ensenyament aprenentatge, orientació educativa”**. En aquest

eix, una de les actuacions és **“la promoció de l’emprenedoria en totes les etapes educatives com a eina per a l’autoconeixement de l’alumne, afavorir la creativitat i la innovació, així com desenvolupar valors relacionats amb l’emprenedoria”**.

Actualment, l’emprenedoria s’està treballant de forma transversal a tots les cicles LOE d’FP donat que en els diferents plans d’estudi s’integra el mòdul d’empresa i iniciativa emprenedora amb una durada de 66 hores. També s’integra aquest concepte a través dels en els mòduls de síntesi i projecte.

El professorat s’enfronta a nous reptes educatius, especialment quan s’han d’implementar noves metodologies i estratègies dins i fora de les aules; conèixer com treballen l’emprenedoria els centres i les institucions del nostre entorn esdevé un factor clau per poder canalitzar tot aquest esforç i compartir en xarxa les experiències didàctiques més innovadores que garanteixen la gestió del talent i l’èxit educatiu.

Per finalitzar, en el treball que es presenta a continuació, l’equip d’implementació de l’emprenedoria a l’FP ICE-UdL ha estudiat com treballen l’emprenedoria els diferents centres i institucions del territori. La finalitat d’aquest treball és augmentar la visibilitat de les accions emprenedores que s’estan produint i conèixer quins són els trets comuns dels centres d’FP emprenedors, per tal de compartir-los mitjançant un model de transferència del coneixement.

INTRODUCTION

In recent years, there have been important social, cultural and economic changes that have transformed our society. Both the information and communication technologies have been the starting point of a new emerging society: *The Knowledge Society*, also at times called *The society of information*. In this transformation, we have to add two important factors that are modifying the world: globalisation and an uncertain labour market that presents high unemployment rates, as well.

Currently, we are faced with a paradigm shift and citizens have to adapt themselves to the new model at a dizzying pace. In the light of this new scenario, educational centres play a fundamental role since both social requirements in general and the labour market in particular impose new methodological changes to train further future professionals in the key competences that a 21st century worker must have.

As a matter of fact, vocational training is immersed nowadays in a process of continuous transformation and innovation which aims to respond to new work environments. Furthermore, the work for skills that has been implemented in many centres has indeed an objective: this one consists of training new modern professionals whose professional skills should include high qualifications, flexibility, versatility, autonomy and basically after all, being capable of adapting themselves to the updated changes that are currently taking place in our society.

Following these new changes, ***promotion*** is a guiding principle in the education system in Catalonia. This is stated already by Law 12/2009 July 10th, of the Education Act (LEC) article 2.L) Act. Promotion plays a significant role as it gives the strategies to the students to promote their own career, either by starting their own entrepreneurial project or in the framework of an organization.

Notwithstanding is the fact that the Organic Law 2/2006, May 3rd, of the Educational (LOE) Act has as an objective already: the vocational training, article 40.h ***“To consolidate the entrepreneurial spirit for the performance of business activities and initiatives”***.

Additionally, Law 10/2015, 19th June, of training and professional qualification in Catalonia, in its fifth title establishes ***“the promotion of entrepreneurship and innovation in vocational training”***.

However, the Department of Education in the document ***“Country action in favour of school success: Plan for the reduction of school failure in Catalonia 2012-2018”*** is structured as an action procedure in section 4 as stated as follows: *“Methodological and didactic innovations into the classrooms: the simplification of curriculums, the impulse of both the competency labour and the formative evaluation as a tool of the teaching-learning process, the educational orientation ”the promotion of the entrepreneurship in all educational stages as a tool for self-knowledge of the student, to favour creativity and innovation as well as the development in values related to entrepreneurship”*.

At present, the entrepreneurship is currently being worked on across all LOE cycles of FP (professional studies) due to the fact that in the different curriculums we are already integrating the module of entrepreneurship together with entrepreneurial initiative with a total duration of 66 hours. We also integrate this system throughout both the synthesis and project modules as well.

The faculty is faced with new educational challenges, especially when they have to implement new methodologies and strategies inside and outside the classrooms. Furthermore, learning how entrepreneurship works in the centres and institutions of our environment becomes a key factor in order to channel all this effort and the sharing of networks. All these efforts have enabled us to successfully share the most innovating educational experiences that guarantee both the management of talent and the educational success, as well.

To finish, we would like to state that in the work that is presented below the team of entrepreneurship implementation at the Vocational Training ICE-UdL, has studied how the different educational centres and institutions of our district work on the entrepreneurship field in general. We would also like to raise the visibility of the entrepreneurial actions that we are presenting and know what the common features of entrepreneurs Vocational Training centres are, in order to be able to share them later through a model of knowledge transfer.

4. ORIGEN I JUSTIFICACIÓ

Als centres de formació professional de Lleida s'estan realitzant diferents activitats i projectes innovadors que pretenen impulsar l'emprenedoria i el talent de l'alumnat, activitats que tot sovint són poc conegudes per la resta de professionals de l'entorn.

Amb l'anàlisi de les accions d'emprenedoria als Centres d'FP de Lleida, els professionals que formem aquest equip de treball pretenem recollir les accions i bones pràctiques que realitzen els centres d'FP de Lleida per fomentar la cultura emprenedora i donar-les a conèixer al nostre territori.



5. OBJECTIUS

L'objectiu estratègic de l'Equip ICE-UdL d'Implementació de l'Emprenedoria a l'FP, és estudiar i donar visibilitat a les diferents accions i experiències formatives que en el marc de l'emprenedoria que s'estan implementant al nostre territori per fomentar la cultura emprenedora, la innovació educativa i la gestió del talent.

Amb aquesta finalitat l'equip es planteja com a objectiu operatiu divulgar aquestes experiències seguint un model de transferència del coneixement a través d'un estudi dels 7 centres amb una forta implicació per l'emprenedoria i un catàleg d'accions d'emprenedores realitzades per tots els centres d'FP de la nostra demarcació.

Aquesta investigació ha permès:

- Identificar 7 centres altament emprenedors.
- Analitzar com han integrat l'emprenedoria a les aules els 7 centres altament emprenedors.
- Recollir les bones pràctiques i accions emprenedores que realitzen els diferents centres d'FP de Lleida.
- Fer difusió a través de tota aquesta tasca perquè estigui a l'abast dels centres i de tots els professionals implicats en aquest àmbit que vulguin implementar experiències d'èxit presents al nostre territori.

El treball que es presenta a continuació s'estructura en tres parts:

El primer capítol conté les accions de suport institucional a l'emprenedoria a Lleida desenvolupades per la Universitat de Lleida -a través de l'Institut de Ciències de l'Educació i la càtedra d'emprenedoria- així com aquelles que realitza el Departament d'Ensenyament i també el patronat GLOBALleida.

El segon capítol conté un estudi que s'ha realitzat en els set centres altament emprenedors del nostre territori. Aquests centres integren transversalment l'emprenedoria com a factor clau del Projecte Educatiu de Centre. L'estudi recull les tasques de suport a l'emprenedoria que realitzen; els objectius operatius que es fixen; els indicadors de resultats; les competències transversals que es treballen; els estudis viabilitat, riscos, i sostenibilitat que realitzen; els aspectes pedagògics que fomenten la creativitat, el treball autònom i col·laboratiu; les estratègies de difusió; la rellevància dels resultats i el nivell de transferència.

El tercer capítol és un catàleg de les accions i activitats d'emprenedoria realitzades per 34 centres de formació professional de Lleida. En total es mostren 11 projectes.

El capítol es divideix en dues parts: en la primera es recullen 46 projectes dels 7 centres que es defineixen com altament emprenedors i que integren l'emprenedoria com a objectiu estratègic del Projecte Educatiu de Centre; en la segona part es recullen 65 projectes dels 27 centres que realitzen algunes activitats d'emprenedoria.

Els projectes que es presenten en aquest tercer capítol corresponen a diferents tipologies d'estudis d'FP: Programes de formació inicial, cicles formatius de grau mitja i cicles formatius de grau superior de les famílies professionals presents al territori, ensenyaments artístics de teatre, ensenyaments artístics d'arts plàstiques i disseny i ensenyaments esportius.

La tipologia d'activitats emprenedores que es presenten en els projectes i que integren aquest catàleg són a grans trets:

- Participació en projectes "Innova FP".
- Participació en concursos d'emprenedoria.
- Projectes de suport a l'emprenedor
- Projectes de creació d'empreses simulades.
- Planificació, organització i gestió d'esdeveniments emprenedors.
- Projectes d'emprenedoria social i d'entorn.
- Disseny de prototipus i aplicacions i estudis cost-benefici.
- Participació en jornades, fires i visites a empreses del sector.

Capítol 1:

Accions de suport institucional a l'emprenedoria



6. ACCIONS DE SUPORT INSTITUCIONAL A L'EMPRENEDORIA

6.1 ACCIONS DE LA UNIVERSITAT DE LLEIDA

La Universitat de Lleida dona suport a l'emprenedoria des de dues àrees diverses i complementàries. Per una banda, l'Institut de Ciències de l'Educació (ICE), que aixopluga el format d'Equips ICE als quals dona suport tant personal com logístic i econòmic, i entre els quals figura l'Equip ICE d'Implementació de l'Emprenedoria a l'FP. Per una altra, la Càtedra Santander d'Emprenedoria Universitària, que fomenta el talent emprenedor a la comunitat universitària, ofereix formació en emprenedoria i assessora els emprenedors que desitgen crear una empresa a partir d'una idea de negoci.

6.1.1. INSTITUT DE CIÈNCIES DE L'EDUCACIÓ



L'Institut de Ciències de l'Educació (ICE) és un institut propi de la Universitat de Lleida (UdL) com queda recollit als seus Estatuts. El seu objectiu principal és establir ponts entre la universitat i els nivells educatius no universitaris per una doble via: atendre les necessitats bàsi-

ques del professorat no universitari tot impulsant la innovació educativa i desenvolupar accions de suport a les tasques que la Universitat de Lleida desplega en relació als futurs estudiants.

Pel que fa a la primera via, l'ICE promou diverses modalitats de formació del professorat com són els 23 cursos impartits al 2016-2017 adreçats a la millora de les competències formatives específiques del professorat de Formació Professional. Dins d'aquests cursos, se n'han programat alguns que han tractat específicament aspectes significatius de l'emprenedoria, com són la innovació i creativitat aplicades al comerç internacional, les eines per a la gestió comercial i les estratègies participatives dins les aules als Cicles formatius.

Així mateix, es programen estades de Formació Tipus A com a recurs formatiu per al professorat d'FP, recurs que els permet apropar-se a la realitat dels processos productius, les tecnologies actuals i la prestació de serveis en empreses i institucions. Durant aquest curs, l'ICE ha gestionat 8 estades a diferents empreses del territori lleidatà i estatal.

L'ICE també ha organitzat tallers, jornades i trobades pedagògiques específicament per al professorat de Formació Professional. Aquestes modalitats formatives tenen la finalitat d'aprofundir en l'estudi d'algun tema específic i/o intercanviar experiències i innovacions puntals entre professionals. Durant aquest curs s'han

gestionat 9 activitats en relació a formacions que han tractat l'emprenedoria:

- a) *Noves línies estratègiques en l'emprenedoria en l'FP actual*, formació replicada a Balaguer, La Seu d'Urgell, Tremp i Vielha.
- b) *Jornada de formació en treball de projectes sobre empenedoria* a Tremp
- c) *Taller d'Estratègies metodològiques per la implementació del treball per projectes als cicles formatius*, replicada a Lleida i Tàrraga
- d) *Jornada d'emprenedoria i innovació. Del treball per projectes a la gestió del talent*
- e) *Conferència Emprenedoria i innovació, habilitats per a la supervivència dels graduats en FP al segle XXI*, a Tremp.

Finalment, cal destacar el format dels Equips ICE, una aposta específica de la Universitat de Lleida que pretén impulsar la col·laboració entre docents universitaris i professorat dels altres nivells educatius (primària, secundària i formació professional), amb l'objectiu comú de la innovació docent i la formació permanent del professorat.

L'ICE ha tingut al llarg de la seva història diversos equips que han abordat específicament l'emprenedoria. En l'actualitat existeix un Equip ICE de FOL, que cada any organitza una jornada en la qual es tracten diferents aspectes rellevants d'aquesta àrea. L'última ha estat la VIII edició, amb el títol *Jornada d'Innovació empresarial: Educació i iniciativa empenedora*. Les diferents jornades realitzades han estat un referent de reflexió i anàlisi sobre empenedoria per al professorat de FOL de les Terres de Lleida. De la tasca realitzada, n'ha sorgit l'Equip ICE *Implementació de l'emprenedoria a l'FP*.

Al llarg del curs 2016-2017, aquest equip s'ha proposat els següents objectius:

- a) Potenciar l'emprenedoria en els centres educatius d'FP de l'àmbit territorial de Lleida.
- b) Cercar, ordenar i classificar els recursos relacionats amb l'emprenedoria que presents al territori de Lleida que tinguin una aplicació directa a les aules.
- c) Crear un catàleg de recursos d'emprenedoria actualitzat adreçat als centres i professorat d'FP.
- d) Difondre el catàleg de recursos d'emprenedoria actualitzat als centres i professorat d'FP.

Coneixedors de la complexitat d'aquesta etapa educativa, de l'atomització, diversitat i especificitat de les diferents famílies professionals en tot el territori, volem vetllar des de la universitat per aquest àmbit tot planificant, a més, formació específica amb grups reduïts als instituts d'FP del territori (47 activitats formatives durant aquest curs).

Queda, així patent l'aposta decidida de l'ICE de la Universitat de Lleida per la Formació Professional i, en especial, per aquesta formació en l'àmbit de l'emprenedoria.

6.1.2. CÀTEDRÀ D'EMPRENEDORIA



Universitat de Lleida
Càtedra Santander
d'Emprenedoria Universitària

La Càtedra Santander d'Emprenedoria Universitària de la Universitat de Lleida és una iniciativa conjunta entre la Universitat de Lleida i el Banc de Santander que té per objectiu fomentar el talent i la cultura emprenedora en la comunitat universitària, organitzar activitats de formació, promoure la comunicació i difusió de notícies, activitats, seminaris, cursos i premis relacionats amb l'emprenedoria, potenciar la recerca en l'àmbit de l'emprenedoria i de la creació d'empreses, i oferir assessorament inicial i acompanyament en els primers estadis de vida de les empreses impulsades per membres de la comunitat universitària.

En concret, i vinculades amb la formació professional, ofereix:

A) Programa Explorer, joves amb idees

L'Explorer, joves amb idees és un programa d'abast nacional impulsat per Banco Santander a través de Santander Universidades i que dirigeix el Centro Internacional Santander Emprendimiento. En el marc d'aquest programa, s'impulsa la generació del talent i de l'esperit emprenedor de joves d'entre 18 i 31 anys que es beneficien durant uns mesos de sessions formatives i d'assessorament que recolzen les seves idees i projectes de negoci. Els participants disposen d'una xarxa de més de 200 experts professionals i de *networking* i accés a **Santander X**, una plataforma d'emprenedoria a nivell internacional que connecta als participants amb emprenedors de tot el món. Els millors projectes seleccionats d'entre els que es presenten al programa es premien amb viatges a Silicon Valley i opten a finançament econòmic per endegar els seus projectes.

B) Col·laboració amb l'Equip ICE d'implementació de l'emprenedoria a l'FP

Recentment la Càtedra ha iniciat la col·laboració amb l'Equip ICE d'implementació de l'emprenedoria a l'FP amb una aposta conjunta que busca l'equilibri i sinergies entre els diferents sectors implicats en l'aplicació de l'emprenedoria a les aules. Entre els principals objectius de la col·laboració hi ha la difusió de totes les accions relacionades amb l'emprenedoria que es duen a terme al nostre territori però que sovint, per la seva dispersió, són poc conegudes pel professorat dels centres educatius.

6.2. ACCIONS DEL DEPARTAMENT D'ENSENYAMENT

Les accions que s'han realitzat per promoure l'emprenedoria entre l'alumnat de formació professional són:

- A nivell curricular s'ha implantat el mòdul transversal d'Empresa i Iniciativa emprenedora. És un mòdul de 66 hores de durada que cursen tots els alumnes de tots els cicles formatius, tant de grau mitjà com de grau superior.
- S'han creat 2 programes d'innovació que estan plenament relacionats amb l'emprenedoria: el programa d'innovació i transferència del coneixement (INNOVAFP) i el Programa de Foment i suport a l'emprenedoria.

- **El programa d'innovació i transferència del coneixement** és un programa en què participen uns 60 centres d'FP de Catalunya, tant públics com concertats, amb la finalitat de col·laborar amb les empreses i entitats de l'entorn d'influència del centre per tal de desenvolupar projectes d'innovació i transferència de coneixement que incentivin l'actualització dels coneixements del professorat, la millora de la capacitat dels alumnes dels cicles formatius i augmenti els vincles CENTRE FORMATIU - EMPRESA, tot contribuint a la millora de la competitivitat de les organitzacions que participen en el programa.

- El **Programa de Foment i suport a l'emprenedoria** és un programa en què participen uns 54 centres d'FP de Catalunya, tant públics com concertats, amb la finalitat d'ajudar al fet que els centres d'FP de Catalunya generin estratègies que permetin un canvi metodològic a les aules de tal manera que es donin les condicions necessàries perquè sorgeixin projectes d'emprenedoria entre l'alumnat. La **formació** que s'ha realitzat dins d'aquest programa en els darrers anys ha estat:

- Juny 2014-Creativitat. (Maria Batet)
- Juny 2015-Comunicació (Roser Batlle)
- Juny 2016- Treball en equip (TEAMLABS-Javier Navas)
- Juny 2017-Lideratge (Jordi Adell)

Altres formacions que hem realitzat enguany relacionades amb aquesta temàtica són:

- **Aprendre a emprendre** amb la “Fundació Escola Emprenedors”
- **Finances per a no financers** amb “SECOT”
- **Tots som empresa** amb “Voluntaris d'assessoria emprenedora (VAE)”

- La creació de la **Mostra de projectes emprenedors d'FP a Catalunya**.

Enguany s'ha celebrat la V edició d'aquesta mostra, que té la intenció d'integrar-se a les activitats que es duen a terme a Catalunya per al foment de l'emprenedoria. Es pretén mostrar i promocionar els millors projectes emprenedors realitzats per alumnes del darrer curs escolar de formació professional i s'hi valora el projecte en format pla d'empresa o pla de projecte que reflecteixi la creació d'un producte o servei i la seva comercialització.

Tots els projectes que concursen en aquesta Mostra han resultat guanyadors o finalistes en altres concursos organitzats per diverses entitats de promoció econòmica i empresarial d'arreu del territori.

S'hi lliuren els guardons següents:

- Al projecte amb la millori idea (grau mitjà i grau superior)
- Al projecte més viable (grau mitjà i grau superior)
- Al millor projecte d'economia social i cooperativa (grau mitjà i grau superior)
- Al millor projecte col·laboratiu (grau superior)
- A la millor planificació del projecte (grau superior)

A Lleida es realitzen dos concursos que aporten projectes a aquesta Mostra. Són el de la Seu d'Urgell i el que es fa des del ST amb GLOBALleida.

- La realització de **campaments d'innovació** que són accions que promouen l'emprenedoria, la creativitat, el treball en equip i la comunicació oral entre alumnat de diferents centres, que es troben per donar resposta a un requeriment concret d'una empresa o entitat. S'han realitzat diferents campaments durant aquests darrers anys, algun d'ells a Lleida (referència Josep Ramon Cabiscol).

Enguany hem col·laborat amb el Programa Catalunya Emprèn i s'ha realitzat a Barcelona l'iFest, en què al voltant de 3.000 joves estudiants, procedents majoritàriament d'FP de tot Catalunya, han participat en aquest esdeveniment, enfocat a la innovació i l'emprenedoria. L'iFest ha acostat a milers de joves algunes de les millors idees innovadores del país per encoratjar-los a emprendre.

Aquí teniu l'enllaç a un petit vídeo: <<https://youtu.be/tFwxCeEVCIM>>

D'altra banda, el **Servei Educatiu dels Pallars** ha implementat el projecte "Pallars, Educar i emprendre".



El projecte s'adreça als nivells educatius primària, ESO i FP. Els responsables del projecte són Maria Tohá, Isabel Montori i Victòria Xifré.

El projecte pretén potenciar l'emprenedoria a tots els nivells educatius tot partint d'una diagnosi que es realitzà per identificar les activitats que es desenvolupen als centres del Pallars sobre l'emprenedoria. Posteriorment, el Servei Educatiu dels Pallars conjuntament amb els centres educatius va decidir desenvolupar una proposta per tal de compartir o iniciar activitats conjuntes.

Entre aquestes activitats es contempla una formació adreçada als diferents nivells educatius, una jornada bi-anual *Talent empenedor* on després d'una conferència els alumnes presenten projectes realitzats als centres, un concurs-mostra *Fotografia l'emprenedoria* on es valora la creativitat de les propostes, crear un escenari sobre personatges històrics empenedors del Pallars amb anterioritat a 1950 en el marc del *Mobile History Map* (georeferenciació), *Emprèn amb la geologia* per treballar la geologia de l'entorn proper al centres a partir d'un treball per projectes, *Produir per aprendre* i venda posterior dels productes a fires, publicació d'experiències sobre empenedoria a la revista digital del servei educatiu...

El projecte compta amb la col·laboració de les institucions comarcals i municipals del territori, entre altres.

6.3. ACCIONS DE GLOBALLEIDA

El consorci GLOBALleida és un projecte interinstitucional, format per Ajuntament de Lleida, Universitat de Lleida, Diputació de Lleida, Cambra de Comerç de Lleida i Cambra de Comerç de Tàrraga que neix fruit de la voluntat d'integrar en una sola entitat tota l'activitat de promoció econòmica, empresarial i territorial mitjançant el foment a l'emprenedoria, l'ocupació, el suport a la innovació, la competitivitat empresarial i l'impuls de la projecció a l'exterior.



Accions d'emprenedoria a l'FP de GLOBALleida

GLOBALleida realitza diferents activitats relacionades amb l'emprenedoria adreçades a alumnat, professorat i a qui vulgui implementar una idea de negoci. En concret, i vinculades amb la formació professional, ofereix:

A) Programa de foment de l'esperit empenedor, E2 Escola d'empenedors.

L'objectiu del programa és el de promoure l'emprenedoria a l'escola mitjançant accions i activitats adreçades

a alumnat i personal docent.

Aquest programa és fruit de la col·laboració entre el Departament d'Ensenyament de la Generalitat de Catalunya i GLOBALleida. El seu contingut ha estat dissenyat pel personal tècnic d'ambdues entitats promotores com a resultat de la seva experiència en aquest àmbit i, a més, ha comptat amb la col·laboració de professionals experts en l'aplicació de les tècniques i temàtiques que més èxit estan tenint en els darrers temps en l'àmbit de l'emprenedoria.



El programa s'estructura en diferents activitats com són:

SESSIONS DE SENSIBILITZACIÓ

- Xerrades i conferències que tracten aspectes generals del foment de l'emprenedoria amb l'objectiu de despertar l'interès de l'alumnat per aquesta temàtica.

TALLERS TEMÀTICS

- Tallers que tracten temes específics en l'àmbit del desenvolupament de les habilitats personals i tècniques, en un format pràctic i directe que fomenta la participació i la col·laboració dins el grup.

ACTIVITATS PER A PERSONAL DOCENT

- Accions generals i tallers específics, amb recursos i eines de suport que facilitin al personal docent la transmissió a l'alumnat dels diferents conceptes relacionats amb la iniciativa emprenedora.

ACTIVITATS DE CARÀCTER PARTICIPATIU I LLIURE ACCÉS

- Formen part d'aquestes activitats jornades, premis, fires i activitats genèriques de caràcter transversal i participatiu de lliure accés.



B) Premis E2 Escola d'emprenedors

Amb l'objectiu d'incentivar la presentació d'idees i pràctiques emprenedores que ajudin a fomentar l'emprenedoria entre l'alumnat que cursa estudis d'educació infantil i primària, ESO, batxillerat i graus mitjans o superiors de formació professional a les terres de Lleida, GLOBALleida en col·laboració amb el Departament d'Ensenyament de la Generalitat de Catalunya convoca els Premis E2, Escola d'emprenedors, en el marc del programa "Catalunya, Escola d'Emprenedors" de la Generalitat de Catalunya.

Els premis per als projectes de Formació Professional abasten dues categories:

Alumnat de cicle formatiu de grau mitjà:

- Premi a la millor idea: material informàtic valorat en 500€ per l'alumnat.
- Premi al projecte més viable: material informàtic valorat en 500€ per a l'alumnat.

Alumnat de cicle formatiu de grau superior:

- Premi a la millor idea: material informàtic valorat en 500€ per a l'alumnat.
- Premi al projecte més viable: material informàtic valorat en 500€ per a l'alumnat.

A més, els projectes guanyadors en les categories de cicles formatius de grau mitjà i superior tindran dret a participar en la final catalana convocada pel Departament d'Ensenyament.

També s'atorgarà un distintiu de reconeixement (diploma) als centres educatius l'alumnat dels quals hagi estat premiat en alguna de les categories anteriors.

**C) Servei d'assessorament a emprenedors**

Té per objectiu proporcionar consell expert i tutoritzar les persones emprenedores en el procés de creació de l'empresa. A través del servei s'informa sobre ajuts i subvencions, orientació sobre aspectes relacionats amb la creació de l'empresa, assessorament sobre tràmits de constitució, formes jurídiques, aspectes legals, recerca de finançament i qualsevol element relacionat amb l'elaboració d'un projecte empresarial.

D) Tallers de pla d'empresa

És un curs pràctic per elaborar el pla d'empresa que està adreçat a un grup d'entre 5 i 10 persones

emprenedores que estiguin preparant el seu pla d'empresa. El taller s'estructura en 3 sessions en les quals participen entre 5 i 10 persones.

**E) Viver d'empreses de la xarxa CEI i Viver de l'FP**

La finalitat de la Xarxa és facilitar l'inici de les noves activitats empresarials en un entorn que afavoreixi el seu desenvolupament i consolidació posant a la seva disposició infraestructures i serveis d'acompanyament a la creació d'empreses.

La Xarxa de Centres d'Empreses Innovadores de GLOBALLeida compta amb 17 centres repartits pel territori

Capítol 2:

Estudi de centres emprenedors



7.

ESTUDI DE CENTRES EMPRENEDORS

El present estudi té per objectiu detectar quins són els centres altament emprenedors del nostre territori amb la finalitat d'analitzar quines accions emprenedores realitzen i com les impulsen. Considerem que compartir l'expertesa i les experiències que ens han aportat, esdevé un factor clau per promoure l'emprenedoria.

7.1. PROCEDIMENT

Amb finalitat de detectar quins són els centres d'FP altament emprenedors l'equip va dissenyar un instrument de recollida de dades, que es va posar a disposició dels centres telemàticament el dia 27 de febrer 2017. Els centres participants van ser 34, dels quals 28 són de titularitat pública, i 6 de titularitat concertada i privada.

El formulari tenia dues vessants de recollida de dades, entenent que l'emprenedoria als centres es pot desenvolupar:

- ✓ Com a línia estratègica de centre inclosa al PEC (Projecte Educatiu de Centre) i que es treballa de forma transversal en diferents àrees.
- ✓ A través d'activitats innovadores realitzades en una o més àrees.

En aquest estudi analitzarem la informació facilitada pels 7 centres que van contestar l'enquesta de Centres emprenedors, i que són:

- Escola d'Hoteleria de Lleida (Lleida)
- Escola d'Ostaloria Les-Val d'Aran (Les)
- Escola La Salle Mollerussa (Mollerussa)
- Escola La Salle La Seu d'Urgell (La Seu d'Urgell)
- Ilerna (Lleida)
- Institut Caparrella (Lleida)
- Institut Escola del Treball (Lleida)

Aquests centres integren transversalment l'emprenedoria com a factor clau del Projecte Educatiu de Centre. L'estudi recull les tasques de suport a l'emprenedoria que realitzen; els objectius operatius que es fixen; els indicadors de resultats; les competències transversals que es treballen; els estudis viabilitat, riscos, i sosteni-

bilitat que realitzen; els aspectes pedagògics que fomenten la creativitat, el treball autònom i col·laboratiu; les estratègies de difusió, la rellevància dels resultats i el nivell de transferència.

El formulari que es va facilitar als centres va ser el següent:

FORMULARI

Marca el tipus de centre amb el qual t'identifiques:

Considerem “Centre emprenedor” aquell en el qual l'emprenedoria està considerada una línia estratègica de treball definida expressament dins el Projecte Educatiu de Centre (PEC) i per tant es treballa de forma transversal en totes les matèries.

D'altra banda, considerem “Centre que fa algunes activitats d'emprenedoria” aquell que fa activitats d'emprenedoria amb implicació d'una o varies matèries, però sense ser una línia estratègica de centre específicament definida al PEC.

- Centre emprenedor
- Centre que fa algunes activitats d'emprenedoria

CENTRE EMPRENEDOR

1. Marca l'ítem o ítems que consideris que defineixen les tasques relacionades amb l'emprenedoria que estan duent a terme al vostre centre.

- Prestació de serveis de suport a les empreses de l'entorn mitjançant una carta de serveis per part del centre i el seu professorat.
- Organització i participació en activitats sobre cultura emprenedora.
- Organització de formació tècnica per a la creació d'empreses.
- Identificació de les tecnologies de futur associades a les famílies professionals que s'imparteixen.
- Identificació dels sectors i models de negoci de l'entorn que són de creixement i èxit.
- Contextualització a l'entorn socioeconòmic (empreses, institucions i organitzacions empresarials, tecnologies, oportunitats, etc.) dels mòduls amb hores de lliure disposició.
- Prestació d'un servei per a la incubació i creixement de projectes d'emprenedoria.
- Suport financer a projectes d'emprenedoria.
- El professorat i/o el PAS del centre fan algun tipus d'activitat d'emprenedoria.
- Organització de tallers de capacitats emprenedores.
- Resolució de problemes en els mòduls professionals dels CCFF.
- Pertinença a la xarxa d'innovació.
- Pertinença a la xarxa d'emprenedoria.

- Assistència de professorat en cursos relacionats amb l'emprenedoria (desenvolupament de competències personals o tècniques de gestió i creació d'empresa) ressenyat al pla de formació de centre.
- Indicació en el pla de formació de centre del percentatge d'assistència de professorat que hi ha en cursos d'actualització científicotècnica.
- Aprenentatge per part de l'alumnat de canvis organitzatius, millores i/o aplicacions tecnològiques que poden contribuir a l'èxit empresarial mitjançant el mètode de casos, jocs de rol, simulacions, etc.
- Altres:

2. Omple els següents camps sobre el projecte que s'està desenvolupant al centre:

Objectius operatius

Indicadors de resultats

Habilitats transversals que es treballen: comunicativa, digital.....

Estudi de viabilitat (La viabilitat fa referència a la capacitat de l'entitat tot considerant els condicionants de l'entorn, per engegar un projecte)

Estudi de riscos (Anàlisi de riscos comprèn el conjunt de factors externs i interns que incideixen sobre un projecte)

Estudi de la sostenibilitat (La sostenibilitat avalua la capacitat de continuïtat en un futur d'un projecte ja iniciat)

Aspectes pedagògics i metodològics que fomenten la creativitat

Aspectes pedagògics i metodològics que fomenten el treball autònom

Aspectes pedagògics i metodològics que fomenten el treball col·laboratiu (No solament el treball en grup)

El desenvolupament del projecte és dins de l'horari lectiu?

Quins àmbits curriculars es treballen?

Estratègies de difusió: dins i fora del centre

Rellevància dels resultats

Estudi del nivell de transferència

Breu descripció del projecte

CENTRE QUE FA ALGUNES ACTIVITATS D'EMPRENEDORIA

Nom del projecte

Nivell educatiu: FP grau mitjà o superior

Família professional

Cicle formatiu

Centre educatiu/localitat

Responsable/s del projecte

Dades de contacte (correu electrònic)

Dades de contacte (telèfon)

Institucions col·laboradores (administracions, empreses, patronals, etc.)

Dades de contacte de les institucions col·laboradores (correu electrònic i/o telèfon)

Accés al projecte (enllaç)

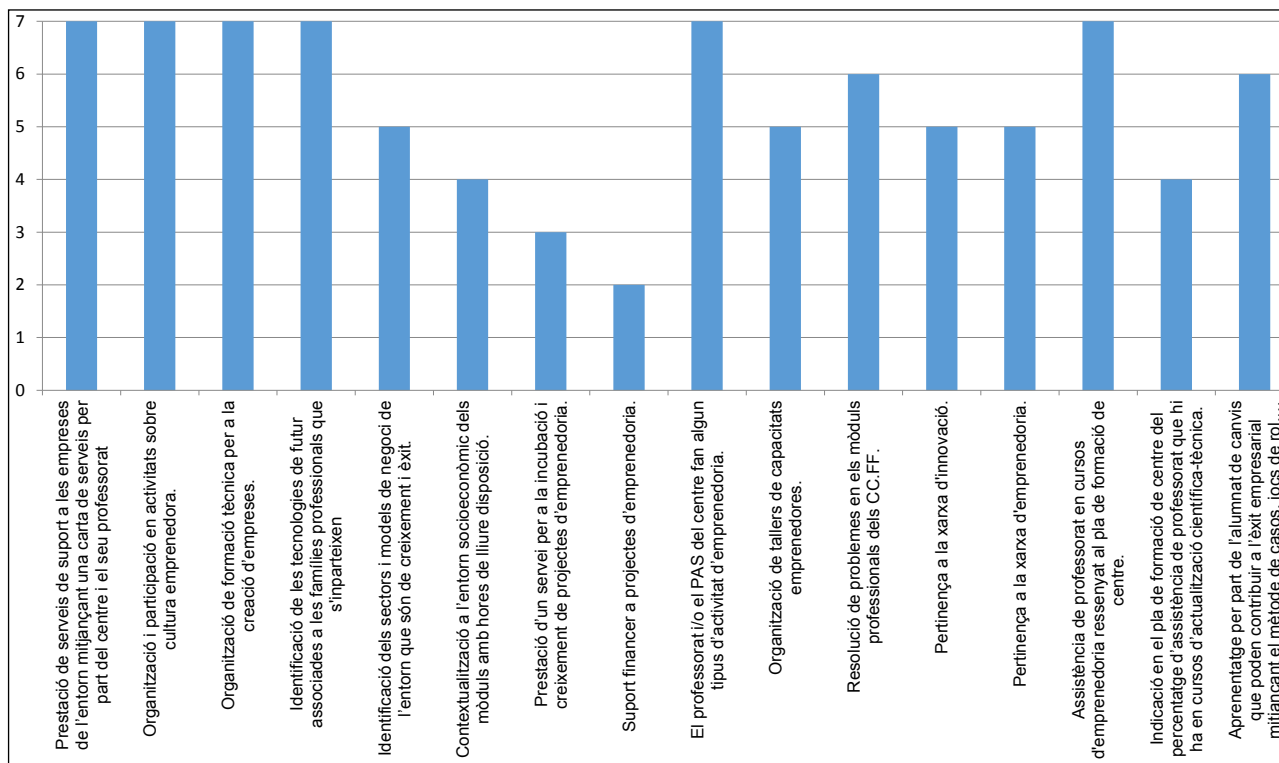
Breu descripció del projecte

Tanmateix es van realitzar entrevistes personals i telefòniques amb els responsables dels projectes dels set centres per triangular la informació que ens havien facilitat.

7.2. ANÀLISI DE DADES

En aquest apartat es recullen i s'estudien les respostes facilitades pels centres emprenedors.

Pregunta 1: referida als ítems que defineixen les tasques relacionades amb l'emprenedoria que es duen a terme en els centres.



En la primera pregunta es descriuen setze tasques relacionades amb l'emprenedoria i els centres havien d'indicar quines realitzaven.

Com s'observa en el gràfic anterior, tots els centres realitzen les següents sis tasques relacionades amb l'emprenedoria:

- ✓ Prestació de serveis de suport a les empreses de l'entorn mitjançant una carta de serveis per part del centre i el seu professorat.
- ✓ Organització i participació en activitats sobre cultura emprendedora.
- ✓ Organització de formació tècnica per a la creació d'empreses.
- ✓ Identificació de les tecnologies de futur associades a les famílies professionals que s'imparteixen.
- ✓ El professorat i/o el PAS del centre fan algun tipus d'activitat d'emprenedoria.
- ✓ Assistència de professorat a cursos relacionats amb l'emprenedoria (desenvolupament de competències personals o tècniques de gestió i creació d'empresa) ressenyada al pla de formació de centre.

Es pot observar en les respostes anteriors que els centres participants compten amb una carta de serveis que dona suport a l'emprenedoria que les fa més visibles i properes amb l'entorn que les envolta. Tanmateix organitzen activitats formatives adreçades als recursos humans del centre i a l'alumnat que fomenten la cultura emprendedora i la creació d'empreses. Així mateix identifiquen aquelles els sectors de negoci de l'entorn i les tecnologies associades a les famílies professionals pròpies de cada centre.

Sis dels centres van seleccionar dues tasques relacionades amb l'emprenedoria:

- ✓ Resolució de problemes en els mòduls professionals dels CCFF.
- ✓ Aprenentatge per part de l'alumnat de canvis organitzatius, millores i/o aplicacions tecnològiques que poden contribuir a l'èxit empresarial mitjançant el mètode de casos, jocs de rol, simulacions, etc.

En les entrevistes que es van realitzar per triangular aquesta informació, els centres van manifestar que el treball per reptes i la implementació de projectes que impulsessin l'emprenedoria eren factors claus estratègics per estimular l'emprenedoria entre l'alumnat. Respecte a l'aprenentatge de l'alumnat basat en metodologies com mètode de casos, jocs de rol o simulacions, el centre que no va contestar afirmativament aquesta pregunta va explicar en la entrevista posterior molts dels aprenentatges es produïen en aquest centre en entorns reals i, atès que el propi entorn en proporcionava l'oportunitat, no s'hi utilitzaven tècniques de simulació.

Cinc centres realitzen les quatre tasques següents:

- ✓ Identificació dels sectors i models de negoci de l'entorn que són de creixement i èxit.
- ✓ Organització de tallers de capacitats emprendedores.
- ✓ Pertinença a la xarxa d'innovació.
- ✓ Pertinença a la xarxa d'emprenedoria.

Dos dels centres que no van respondre seleccionant aquests ítems van manifestar que els projectes estaven enfocats a sectors molt concrets vinculats amb els perfils professionals dels cicles formatius que s'hi imparteixen. D'altra banda tot i treballar les capacitats emprenedores transversalment, no realitzaven tallers específics per desenvolupar aquesta aptitud. Respecte a la resposta sobre la pertinença a xarxes d'innovació i empenedoria, cal destacar que els dos centres del Pirineu (Escola La Salle de la Seu d'Urgell i Escola d'Ostalària Les-Val d'Aran), van manifestar que no pertanyien a aquestes xarxes a causa de la distància, un factor que dificultava l'assistència regular a les reunions periòdiques que s'hi convoquen.

Quatre dels centres realitzen les següents dues tasques:

- ✓ Contextualització en l'entorn socioeconòmic (empreses, institucions i organitzacions empresarials, tecnologies, oportunitats, etc.) dels mòduls amb hores de lliure disposició.
- ✓ Indicació en el pla de formació de centre del percentatge d'assistència de professorat que hi ha en cursos d'actualització científicotècnica.

En aquest cas, dels set centres estudiats sols quatre introdueixen específicament la contextualització de l'entorn socioeconòmic dels mòduls amb les hores de lliure disposició, i ho fan de forma transversal.

Respecte a l'aprenentatge de l'alumnat mitjançant mètode de casos, jocs de rol i simulacions, només quatre centres utilitzen aquestes metodologies i, de la resta, dos opten per implementar situacions pràctiques reals i no simulades.

Respecte al servei d'incubació de projectes emprenedors solament tres centres tenen previst donar-los aixopluc i impuls des del propi centre. Aquests centres són:

- Escola la Salle de Mollerussa que, amb el projecte "Motor empresa", dona suport tècnic i econòmic alhora que cedeix espai per a la incubació de projectes.
- Ilerna, que dona assistència tècnica mitjançant l'anàlisi d'experts i convoca un premi d'emprenedoria per impulsar la creació del projecte guanyador.
- L'Escola del Treball que, a través del servei e-lab, fomenta i desenvolupa projectes emprenedors.

En les respostes de tres centres que no van contestar seleccionant aquests ítems i que per tant no realitzen aquestes dues tasques, cal destacar que una d'elles va explicar que la contextualització de l'entorn socioeconòmic es realitzava en hores de lliure disposició però també en hores específiques, atès que en ser un projecte de centre es configurava transversalment.

Tanmateix es va demanar als centres que ens descrivissin “altres tasques de suport” i les tasques que ens van definir van ser:

- Foment de les habilitats i capacitats emprenedores en l'alumnat
- Realització de projectes de transferència
- Treball amb metodologia ABP
- Realització d'activitats d'impuls de l'emprenedoria
- Realització de concursos d'impuls a l'emprenedoria
- Gestió dels mòduls de síntesi i projectes com a projectes emprenedors.

Pregunta 2: referida al projecte que es desenvolupa al centre, es van formular diferents qüestions.

2.1. Objectius operatius

En aquesta pregunta els centres van marcar un total de 30 objectius diferents que es van agrupar en 5 categories que permeten visualitzar quines són les grans àrees en què s'integren els objectius. Aquestes categories són:

Fomentar les actituds i aptituds emprenedores, l'autoocupació i inserció laboral, l'atenció a la diversitat i la formació integral de l'alumnat, i impulsar l'emprenedoria.

La taula que tenim a continuació mostra els objectius descrits pels centres categoritzats:

<p>FOMENTAR LES ACTITUDS I APTITUDS EMPRENEDORES</p> <ul style="list-style-type: none"> -Desenvolupar actituds i comportaments relacionats amb l'emprenedoria. -Treballar la creativitat i la inquietud com a fonts d'inspiració. -Fomentar els valors de treball en equip i cooperatiu. -Estimular l'esperit de responsabilitat. -Potenciar l'habilitat comunicativa i la capacitat d'expressió. -Millorar i fomentar l'actitud emprenedora de l'alumnat envers la seva vida laboral. - Millorar i fomentar la creativitat i la innovació. -Aprofitar les potencialitats de l'alumnat. -Desenvolupar la cultura emprenedora als CF. 	9
--	----------

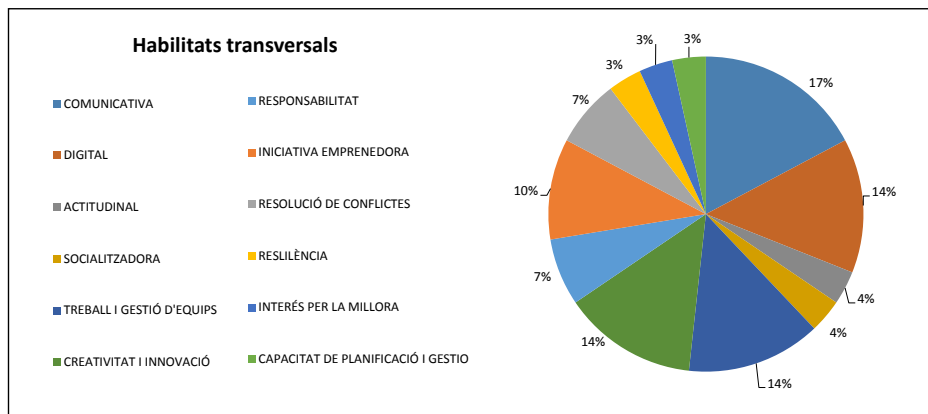
<p>IMPULSAR L'EMPRENEDORIA</p> <ul style="list-style-type: none"> - Realitzar un pla global de suport als joves emprenedores que volen constituir la seva pròpia empresa. -Rellançament empresarial amb <i>start-ups</i>. - Crear nous instruments, serveis i productes especialment destinats a emprenedors promotors de la creació d'empreses. - Crear xarxes destinades a posar aquests instruments a disposició del públic. - Dissenyar, experimentar i validar nous enfocaments d'assessorament i formació en relació amb l'activitat d'emprendre. - Oferir un ventall de condicions especials als projectes empresarials viables promoguts per les persones emprenedores en matèria d'informàtica, assegurances i d'altres àmbits d'interès empresarial. - Donar suport als projectes empresarials viables promoguts per persones emprenedores que no disposen de les garanties, ni dels avals necessaris per accedir als crèdits del sistema financer tradicional. - Ajudar els nous emprenedors/es que estiguin interessats a posar en marxa una empresa, a través d'entitats col·laboradores que de forma personalitzada, donen informació i assessorament de tots els aspectes necessaris per iniciar una activitat empresarial. 	8
<p>APRENDRE A TREBALLAR PER PROJECTES</p> <ul style="list-style-type: none"> - Conèixer les normes del treball en grup. - Donar estratègies a l'alumnat per poder dur a terme un projecte. - Adquirir estratègies per resoldre diferents situacions i resoldre possibles problemes. - Professionalitzar la transferència del coneixement. - Treballar en projectes reals que cobreixin necessitats reals. - Aprenentatge pràctic. 	6
<p>ATENCIÓ A LA DIVERSITAT I FORMACIÓ INTEGRAL DE L'ALUMNAT</p> <ul style="list-style-type: none"> - Atendre a la diversitat grupal desenvolupant els diferents tipus d'intel·ligències. - Promoció d'idees innovadores. - Formació integral de l'alumnat en tres àmbits: personal, professional i d'empresa. - Visualitzar el talent de l'alumnat. 	4
<p>FOMENTAR L'AUTOOCUPACIÓ I INSERCIÓ LABORAL</p> <ul style="list-style-type: none"> -Augmentar la possibilitat d'inserció laborals de l'alumnat amb èxit. -Promoure la implantació i el desenvolupament d'estratègies metodològiques que promoguin capacitats d'emprenedoria i de creació d'empreses o d'autoocupació. -La possibilitat d'autoocupació de l'alumnat amb projectes de microempresa. 	3

2.2. Indicadors de resultats

En aquesta pregunta els centres van definir un total de 20 indicadors, que també s'ha agrupat en cinc categoritzacions que integren els objectius en les següents àrees: participació en activitats formatives, millora de competències i resultats, millora en el reconeixement intern i extern, millora de la satisfacció i increment de l'autoocupació.

<p>PARTICIPACIÓ EN ACTIVITATS FORMATIVES</p> <ul style="list-style-type: none"> - Seminaris de generació d'idees de negoci. - Jornades d'emprenedoria. - Visites a viviers d'empresa. - Nombre d'alumnes que participen al campament d'emprenedoria. - Nombre d'alumnes que participen a les visites a empreses. - Nombre d'alumnes que participen a les xerrades d'emprenedoria. 	6
<p>MILLORA COMPETÈNCIES I RESULTATS</p> <ul style="list-style-type: none"> - Millora de les competències comunicatives de l'alumnat. - Millora dels resultats acadèmics. - Increment en la qualitat dels projectes desenvolupats. - Millora de les competències transversals. - Nombre de tècniques i/o programes assolits: resolució de problemes i mètode IDEAR. - Nombre de tècniques i/o programes assolits: aprendre a cooperar i cooperar per aprendre. 	6
<p>MILLORA EN EL RECONeixEMENT INTERN I EXTERN</p> <ul style="list-style-type: none"> - Presentació de projectes a concursos. - Augment en els reconeixements dels concursos externs. - Difusió en mitjans de comunicació dels premis d'emprenedoria. - Nombre de projectes d'emprenedoria presentats a concursos externs. - Nombre de projectes presentats al concurs d'emprenedoria de l'escola. - Nombre de projectes presentats a concursos de fora de l'escola. 	6
<p>MILLORA DE LA SATISFACCIÓ</p> <ul style="list-style-type: none"> - Enquestes de satisfacció. 	1
<p>INCREMENT DE L'AUTOOCUPACIÓ</p> <ul style="list-style-type: none"> - Grau d'autoocupació de l'alumnat. 	1

2.3 Habilitats transversals que es treballen. Els resultats es presenten en el gràfic següent:



2.4, 2.5 i 2.6: preguntes referides a l'estudi de la viabilitat, estudi de riscos i estudi de la sostenibilitat.

En el següent quadre es mostren les respostes dels 7 centres emprendadors:

	ESTUDI DE LA VIABILITAT	ESTUDI DE RISCOS	ESTUDI DE LA SOSTENIBILITAT
ESCOLA D'HOTELERIA DE LLEIDA	Integració de les activitats em-prenedores com a línia clau en totes les activitats i matèries impartides de Centre.	Es treballa en la matèria de FOL a les aules teòriques i es va introduint de forma pràctica a les aules tallers.	Es treballa en la matèria de FOL a les aules teòriques i es va intro-duint de forma pràctica a les aules tallers.
ESCOLA D'OSTALARIA LES-VAL D'ARAN	S'integra en els projectes de l'alumnat: viabilitat econòmica i adaptació a l'entorn i als canvis.	Anàlisi DAFO, adaptat a to-tes les situacions i projectes, amb actuacions singulars de l'Escola.	Adaptant els negocis a situacions de mercat. L'alumnat elabora la imatge corporativa i cartells d'acci-ions que fa el centre per encàrrec d'Institucions.
LA SALLE MOLLERUSSA	Plans d'empresa de l'alumnat integren l'estudi de viabilitat.	Plans d'empresa de l'alumnat integren l'estudi de riscos.	L'alumnat estudia la sostenibilitat de cada projecte amb supervisió del professorat.
LA SALLE SEU D'URGELL	Integrada en els projectes de l'alumnat.	Interès de empreses espe-cialitzades per implementar projectes presentats per l'alumnat.	El centre té una comissió d'em-prenedoria interetapes que pro-grama, organitza i desenvolupa activitats com a eix estratègic de centre.

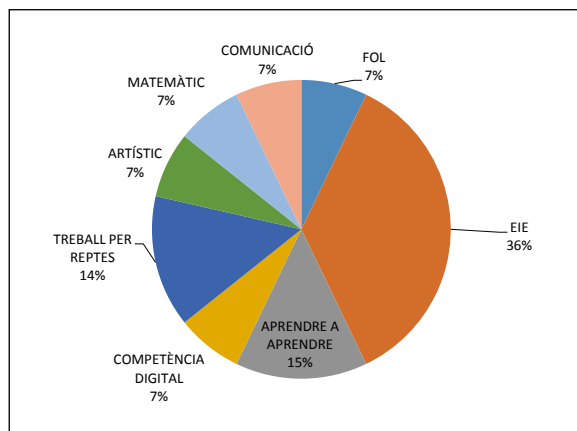
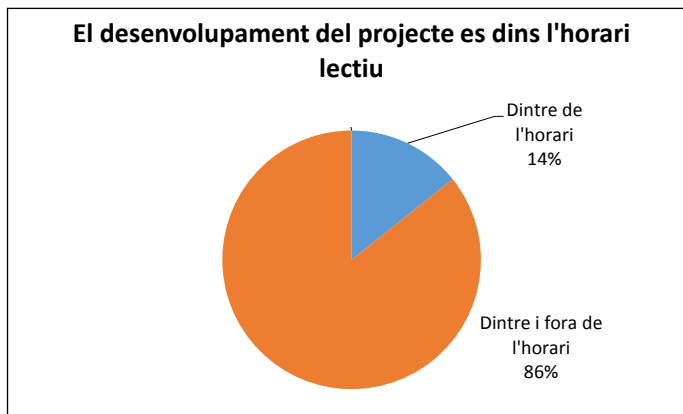
ILERNA	Estudi previ a la presentació dels projectes. S'estudia si es disposa dels recursos necessaris per fer el projecte i, si no és així, el centre cerca els recursos per desenvolupar el projecte.	La direcció facilita els mitjans per fer un estudi del riscos previ a la presentació del nou projecte i així minimitzar-los.	El projecte d'emprenedoria és a llarg termini. L'emprenedoria és un eix important, tots els projectes tenen continuïtat en el temps.
INSTITUT ESCOLA DEL TREBALL	Programa de gestió del talent per donar visibilitat als projectes, potenciar formació extracurricular i transferència de coneixement.	Anàlisi DAFO	Equip ID (equip impulsor d'iniciatives i desenvolupament dels serveis i Integració en la documentació estratègica)
INSTITUT CAPARRELLA	A través de tallers i xerrades amb emprenedors, visites a viviers d'empreses i la presentació de projectes a concursos.	Anàlisi DAFO	Activitats anuals amb emprenedors i empreses del seu sector professional a través de l'Equip Millora Emprèn. N'hi ha adreçats a l'alumnat i als docents.

2.7, 2.8 i 2.9: preguntes referides als aspectes pedagògics que fomenten la creativitat, el treball autònom i el treball col·laboratiu. En el següent quadre es mostren les respostes dels 6 centres emprenedors.

	LA CREATIVITAT	EL TREBALL AUTÒNOM	EL TREBALL COL·LABORATIU
ESCOLA D'HOTELERIA DE LLEIDA	Inclusió de concursos, fires i activitats fora del centre amb diferents nivells pedagògics.	En les activitats hi ha un treball grupal i un desenvolupament autònom.	Simulació d'un servei de restaurant que implica treball col·laboratiu, que es repeteix en totes les activitats de centre.
ESCOLA D'OSTALARIA LES-VAL D'ARAN	S'ha preparat una aula-botiga on s'ofereixen els productes del propi alumnat. L'alumnat elabora la imatge corporativa del centre per encàrrec d'altres institucions.	Realització de projectes individuals i realització de productes tutoritzats que fomenten el treball individual i autònom.	Aplicació de la tècnica <i>Brainstorming</i> en la fase inicial dels projectes i projectes específics en els quals participa el centre.
LA SALLE MOLLERUSSA	Emprenedoria i innovació, pautades donades en les pròpies xarxes.	Es desenvolupa principalment a través del treball en grup.	Programa CREA que desenvolupa el centre.
LA SALLE SEU D'URGELL	"Projecte joc" pioner a l'estat que fomenta la creativitat a través del joc. Tallers del programa E2 de GLOBALleida.	Donant responsabilitat a l'alumnat en el seu procés d'ensenyament-aprenentatge.	S'ha implementat en diferents mòduls el treball per reptes, modificant la metodologia treballant les actituds que demanen les empreses.

<p>ILERNA</p>	<p>A través del Campament d'emprenedoria i innovació. Els Plans d'empresa han de basar-se en la creativitat.</p>	<p>Es proposem activitats de resolució de problemes, on el professorat guia a l'alumnat, perquè solucioni els problemes de forma autònoma.</p>	<p>Es fomenta la col·laboració dels diferents cicles en el desenvolupament de projectes. El centre posa a disposició de l'alumnat una aula i professorat.</p>
<p>INSTITUT ESCOLA DEL TREBALL</p>	<p><i>Networking</i>, treball per projectes, reptes, <i>flipped classroom</i>, tallers i activitats de creativitat.</p>	<p>ABP, reptes <i>flipped classroom</i> incloses en les programacions.</p>	<p>ABP, quinzena del <i>networking</i>, concurs empen, classes de FOL i EIE integrades per l'alumnat de diferents cicles, coordinació projectes i mòdul EIE.</p>
<p>INSTITUT CAPARRELLA</p>	<p>Dinàmiques de grup, campus d'emprenedoria, model Canvas, <i>elevator pitch</i>, iFest "Imagine", gamificació, jocs per motivar i crear, pensament lateral.</p>	<p>Responsabilitat, resolució de conflictes, iniciativa, treball en equip i respecte.</p>	<p>Objectius i motivacions comuns, rols definits en els equips de treball.</p>

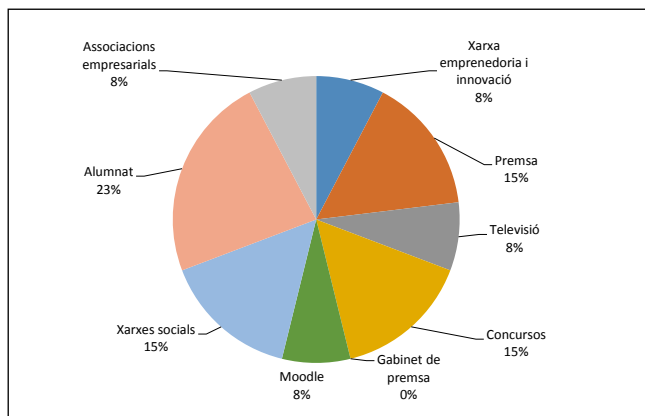
2.10.: Referida a si el desenvolupament del projecte es realitza dins l'horari lectiu. En el següent gràfic s'observen els resultats obtinguts:



2.11. Àmbits curriculars. En el següent gràfic es poden observar els resultats obtinguts:

2.12. Estratègies de difusió. En el següent gràfic es mostren els mitjans que utilitzen els centres emprenedors per tal de divulgar les seves accions.

2.13. Rellevància dels resultats i estudi del nivell de transferència



	RELLEVÀNCIA DE RESULTATS	ESTUDI DEL NIVELL DE TRANSFERÈNCIA
ESCOLA D'HOTELERIA DE LLEIDA	En la satisfacció de l'alumnat i millora de les competències.	Hi ha una acció multiplicadora quan l'alumnat explica les seves experiències tant en el si del centre, entre els seus companys, com a nivell extern a les famílies, amics, i fins i tot les empreses del sector amb les quals es relacionen a nivell laboral, tant quan hi treballen com quan busquen feina.
ESCOLA D'OSTALARIA LESVAL D'ARAN	Alt índex d'ocupació de l'alumnat. Projectes intercicles que es reinverteixen en activitats i projectes del centre.	L'alumnat que desenvolupa projectes un cop finalitzats els estudis participa formant en les seves empreses al nou alumnat. Per altra banda, les activitats d'emprenedoria del centre permeten realitzar activitats formatives dissenyades i realitzades per l'alumnat.
LA SALLE MOLLERUSSA	Creació d'empreses reals amb el suport del Centre a través de "Motor empresarial".	Mitjà- alt
LA SALLE SEU D'URGELL	El centre ha guanyat diferents premis, guardons, mencions i reconeixements, com són premis E2, Escola d'emprenedors de GLOBALLeida i concursos d'emprenedoria.	El projecte d'emprenedoria és transversal al llarg de tota l'etapa educativa: Infantil, primària, ESO, CFGM i CFGS i fomenta la iniciativa i l'esperit emprenedor com a eix vertebrador de centre.

ILERNA	La direcció del centre dona molta rellevància als resultats de les activitats d'emprenedoria, i intenta millorar els resultats cada curs.	Com a conseqüència de les activitats d'emprenedoria, es produeix una transferència del coneixement, que es veu reflectida en la qualitat del projectes que l'alumnat presenta.
INSTITUT ESCOLA DEL TREBALL	Aliances estratègiques amb les empreses del sector, institucions del territori i premsa.	S'ha dissenyat una estructura per gestionar el talent en un centre d'FP que és possible implementar en altres centres.
INSTITUT CAPARRELLA	Millora en l'actitud emprenedora i en la responsabilitat i iniciativa de l'alumnat respecte als seus estudis i en les empreses on treballen o fan la FCT.	Es fa un seguiment de l'alumnat per comprovar la millora en la seva capacitat d'autonomia, responsabilitat i resultats acadèmics.

Capítol 3: Catàleg d'activitats d'emprenedoria



8.

CATÀLEG D'ACTIVITATS D'EMPREDORIA A LA FP DE LES TERRES DE LLEIDA

8.1. ACCIONS DELS CENTRES D'FP EMPREDORS

En l'estudi realitzat considerem "Centre empenedor" aquell en el qual l'empenedoria està considerada una línia estratègica de treball definida expressament den el Projecte Educatiu de Centre (PEC) i per tant es treballa de forma transversal en totes les matèries. Dels 32 centres d'FP estudiats, 7 són els centres que es defineixen com a empenedors.

- Escola d'Hoteleria de Lleida (Lleida)
- Escòla d'Ostalaria Les Val-d'Aran (Les)
- Escola La Salle Mollerussa (Mollerussa)
- Escola La Salle La Seu d'Urgell (La seu d'Urgell)
- Ilerna (Lleida)
- Institut Caparrella (Lleida)
- Institut Escola del Treball (Lleida)

En total aquests centres presenten 46 projectes, les accions i projectes d'empenedoria que cadascun d'ells desenvolupa es detallen a continuació.

8.1.1. ESCOLA D'HOTELERIA DE LLEIDA (LLEIDA)

El projecte d'empenedoria de l'escola esdevé un factor prioritari en la formació integral de seu alumnat. El sector de l'hoteleria demanda professionals creatius, innovadors i empenedors i l'escola prepara als seus estudiants perquè desenvolupin les capacitats claus vinculades a la cultura empenedora, com són la iniciativa, la creativitat, la constància, el treball en equip i el treball per reptes.

Per a l'escola, la relació amb l'entorn és fonamental i en aquest sentit desenvolupa projectes amb empreses del sector a través del programa Innova FP, participa en concursos i activitats externes, ofereix un servei de qualitat en els restaurants que té al servei del públic i al servei de l'alumnat del personal propis del Centre.

Les activitats empenedores que s'hi realitzen són:

FAMÍLIA HOTELERIA I TURISME

CFGM Cuina i serveis; pastisseria, forneria i confiteria; Elaboració de productes alimentaris.

CFGs: Direcció en cuina i servis de restauració; Gestió d'allotjaments turístics

FPI: Auxiliar Hoteleria, cuina i serveis.

Nom del projecte: “RESTAURANT PEDAGÒGIC I SERVEI DE CAFETERIA”

Responsable: Equip docent d'Hoteleria i Turisme

DESCRIPCIÓ: La formació innovadora i pràctica del projecte pretén que l'alumnat desenvolupi les aptituds i actituds necessàries per gestionar una empresa d'hoteleria, que van des de l'aprovisionament, disseny i elaboració de menús fins a l'atenció al client en sala. L'escola compta amb un restaurant pedagògic amb una capacitat per a 25 persones i és atès per l'alumnat propi del centre, allí es preparen menús degustació amb productes estacionals. També compta amb una cafeteria al servei del mateix alumnat i personal del centre, que ofereix menjars saludables elaborats pel propi alumnat de l'Escola.

FAMÍLIA HOTELERIA I TURISME

CFGM Cuina i serveis; Pastisseria, forneria i confiteria; Elaboració de productes alimentaris.

CFGS: Direcció en cuina i serveis de restauració; Gestió d'allotjaments turístics

FPI: Aux. Hoteleria, cuina i serveis.

Nom del projecte: “CONCURS D'ENTREPANS I AMANIDES”

Responsables: Coordinador Miquel Àngel López amb la col·laboració dels equips docents d'Hoteleria i Turisme.

DESCRIPCIÓ: El concurs neix gràcies a l'empresa “Expansión de franquicias (Kroxan)” que aporta els mitjans econòmics i premis per l'alumnat a canvi de noves receptes d'entrepans i amanides que posteriorment incorpora a la carta de les seves cafeteries.



Aquest concurs continua vigent després de 13 edicions tot i que actualment canvia de patrocinador cada any. Els guanyadors de l'Escola es consideren classificats per representar l'Escola a altres concursos a nivell nacional i internacional com el de

INTERISICOP Madrid, i Sandwich Fòrum Barcelona, on també han guanyat primers premis.

FAMÍLIA HOTELERIA I TURISME

CFGM Cuina i serveis; Pastisseria, forneria i confiteria; Elaboració de productes alimentaris.

CFGS: Direcció en cuina i serveis de restauració; Gestió d'allotjaments turístics

FPI: Aux. Hoteleria, cuina i serveis.

Nom del projecte: “CONCURS DE COCTELERIA ESCOLA D'HOTELERIA DE LLEIDA”

Responsables: Coordinador Miquel Àngel López amb la col·laboració dels equips docents d'Hoteleria i Turisme.

DESCRIPCIÓ: Concurs de què ja s'ha complert la 24ena edició i en el qual els estudiants creen noves begudes a partir d'una temàtica o producte. A més, l'alumnat pot fer una posada en escena creativa i lliure on deixa pas a la seva imaginació tant com sigui possible.



CFGS RESTAURACIÓ (2N CURS)

Nom del projecte: ELABORACIÓ DE BEGUDES SINGULARS



Responsable: Coordinador d'activitats Miquel Àngel López

DESCRIPCIÓ: Elaboració de diferents begudes com a sistema d'aprenentatge dels continguts, tot aprenent a través de la pràctica. Són begudes comercialitzables: vi elaborat en àmfora amb procediments biodinàmics sense productes químics, elaboració de cervesa artesana tipus Abadia, recepta Belga, elaboració de cervesa amb aroma de fulla d'olivera, elaboració de cava, de vermut i de licors.



FAMÍLIA HOTELERIA I TURISME

CFGM Cuina i serveis; Pastisseria, forneria i confiteria; Elaboració de productes alimentaris.

CFGS: Direcció en cuina i servis de restauració; Gestió d'allotjaments turístics

FPI: Aux. Hoteleria, cuina i serveis.



Nom del projecte: "SI T'AGRADA L'ESTUDIES, SI T'APASSIONA HO PRACTIQUES I PER APRENDRE HO ENSENYES"

Responsables: Coordinador Miquel Àngel López amb la col·laboració dels equips docent d'hoteleria i Turisme i Industries Alimentàries.

DESCRIPCIÓ: Provocar diferents situacions on l'alumnat aprèn ensenyant, ja sigui en tallers, fires, demostracions, etc.

FAMÍLIA HOTELERIA I TURISME

CFGM Cuina i serveis; Pastisseria, forneria i confiteria; Elaboració de productes alimentaris.

CFGS: Direcció en cuina i servis de restauració; Gestió d'allotjaments turístics

FPI: Aux. Hoteleria, cuina i serveis.

Nom del projecte: "MIRA QUÈ SÉ FER"



Responsables: Coordinador Miquel Àngel López amb la col·laboració dels equips docents d'Hoteleria i Turisme i Industries Alimentàries.

DESCRIPCIÓ: Participació en tot tipus de fires col·laborant amb la promoció dels productes de Lleida i fent demostracions de les habilitats i coneixements. Algunes dels esdeveniments són Fira de Balaguer, El territori i tu, Fira de Sant Miquel de Lleida, Fira Universitària de Mollerussa o Fira de l'Oli de les Borges Blanques.

FAMÍLIA HOTELERIA I TURISME

CFGM Cuina i serveis; Pastisseria, forneria i confiteria; Elaboració de productes alimentaris.

CFGS: Direcció en cuina i servis de restauració; Gestió d'allotjaments turístics

FPI: Aux. Hoteleria, cuina i serveis.

Nom del projecte: “COL-LABOREM AMB LES EMPRESES LLEIDATANES DEL SECTOR”

Responsables: Coordinadora Laura Segarra amb la col·laboració dels equips docents d'Hoteleria i Turisme.

DESCRIPCIÓ: Intercanvi de sinergies amb empreses lleidatanes relacionades amb la Hoteleria de Lleida com Cafès Batalla o ICG, fent demostracions i participant en concursos.

L'Escola d'Hoteleria és la seu dels concursos Baristes que organitza l'empresa Lleidatana Cafès Batalla juntament amb el Fòrum cafè, la qual cosa ajuda a mantenir un nivell elevat de la cultura del cafè i potencia la iniciativa creativa de l'alumnat.



FAMÍLIA HOTELERIA I TURISME

CFGM Cuina i serveis; Pastisseria, forneria i confiteria; Elaboració de productes alimentaris.

CFGS: Direcció en cuina i servis de restauració; Gestió d'allotjaments turístics

FPI: Aux. Hoteleria, cuina i serveis.

Nom del projecte: “PARTICIPACIÓ EN SERVEIS D'ESDEVENIMENTS REALS”



Responsables: Coordinador Miquel Àngel López amb la col·laboració dels equips docents d'Hoteleria i Turisme i Industries Alimentàries.

DESCRIPCIÓ: L'alumnat practica tot allò que ha après en serveis reals d'esdeveniments com aperitius, banquets, coffee-breaks...

PROJECTE TRANSVERSAL

CFGS: Direcció en cuina i servis de restauració; Gestió d'allotjaments turístics

Nom del projecte: “INVESTIGUEM PER EMPRESES DEL SECTOR”

Responsables: Coordinador Miquel Àngel López i equips docents d'Hoteleria i Turisme.

DESCRIPCIÓ: Un altre tipus d'intercanvi de sinergies amb empreses lleidatanes relacionades amb l'Hoteleria de Lleida consisteix a investigar i crear nous productes per a empreses del sector, intercanvi de coneixements, productes, maquinària... Posteriorment, aquestes empreses contracten el nostre alumnat perquè són els que millor coneixen el funcionament intern ja que han pres part en la presa de decisions a l'hora de determinar-ne l'oferta.



PROJECTE TRANSVERSAL

CFGS: Direcció en cuina i servis de restauració; Gestió d'allotjaments turístics

Nom del projecte: “FEM UN PROGRAMA DE TV ON SORTIM TOTS ELS DE CLASSE ENSENYANT QUÈ SABEM FER”



Responsable: Coordinador d'activitats Miquel Àngel López

DESCRIPCIÓ: Una manera diferent i motivadora de promocionar-nos i donar-nos a conèixer tot divertint-nos és l'enregistrament en un DVD dels continguts de classe, una manera de presentar currículum i un bonic record de tots els companys de classe.

Es van gravar 4 vídeos de 4 promocions fent diferents elaboracions de sala i cafeteria que després es van emetre al canal 56 del baix Maestrat, que retransmet als pobles del nord de Castelló i del sud de Tarragona.

8.1.2. ESCOLA D'OSTALARIA LES-VAL D'ARAN (LES)

L'Escola d'Ostalària Les-Val d'Aran ha fet una aposta decidida envers l'emprenedoria tot integrant-la en el Projecte Educatiu de Centre com a resultat i objectiu estratègic.

L'any 2013 l'escola es va idear com un espai nou i multidisciplinar en incorporar les instal·lacions del que fins a aquell moment havia estat la Residència de Temps de Lleure del Departament de Treball.

Amb la dinamització de l'espai i el canvi d'imatge de l'edifici es va donar pas a un centre amb múltiples espais, que es van aprofitar per intentar apropar-los al màxim a la realitat de l'emprenedor.

Amb la finalitat de dotar l'alumnat de les competències professionals que un emprenedor del sector de l'hoteleria ha de tenir van néixer uns nous espais d'emprenedoria gestionats per l'alumnat i el professorat.

Aquests espais són:

- ✓ Restaurant pedagògic
- ✓ “Liberty Bar”
- ✓ BEO (Bazar de l'Escola d'Ostalària)

D'altra banda, el centre realitza projectes transversals que fomenten l'emprenedoria, la creativitat i el treball en equip i que han permès dotar al centre de les darrers avenços en el sector.

En els projectes emprenedors intercicles es pretén que l'alumnat identifiqui i explori idees de negoci, analitzi l'entorn i aprengui a implantar la seva idea de negoci amb l'objectiu final d'impactar positivament en l'entorn.

Des del centre s'ha d'implementar el coneixement de les oportunitats de negoci de proximitat, és a dir, intentar que les possibles accions empresarials repercuteixin en el teixit social local. L'impacte serà visible en la qualitat del servei, en les inversions realitzades pels propis agents autòctons i pels propis emprenedors, en la creació de nous llocs de treball i en totes les conseqüències col·laterals que això reporta per l'economia i la societat local. Sempre sense oblidar que els coneixements i l'emprenedoria ha de tenir vocació transnacional.



PROJECTE TRANSVERSAL

CFGM Cuina i gastronomia

Nom del projecte: “PROJECTE DE VIABILITAT D’UN ESTABLIMENT DE RESTAURACIÓ EN QUALSEVOL DE LES SEVES MODALITATS”



Responsables: Eduard Almacellas Gómez

DESCRIPCIÓ: Projecte de viabilitat d’un establiment de restauració en qualsevol de les seves modalitats.

El projecte consisteix en la planificació de la viabilitat d’un establiment de restauració. Es parteix d’un concepte ampli de restauració i s’intenta que sigui adaptat a les característiques de la zona de la Val d’Aran. A més de la viabilitat econòmica, es demana que l’alumnat planifiqui també tota l’oferta gastronòmica cotitzada i la imatge corporativa de l’empresa. En els millors dels casos i una vegada realitzat, aquest projecte passa a formar part dels projectes de recerca de mecenatge per trobar inversors externs per a la seva posada en funcionament. En aquest punt, quan el finançament ha de venir a través del mecenatge, s’estudiaran els percentatges que hauria de mantenir l’alumne.

PROJECTE TRANSVERSAL

CFGM Pastisseria i forneria

Nom del projecte: “PROJECTE DE CREACIÓ D’UNA LÍNIA DE PRODUCTES D’INDÚSTRIES ALIMENTÀRIES: PRODUCTE, MARXANDATGE I IMATGE CORPORATIVA”



Responsable: Manel Rodríguez Zamorano, Guillem Borda.

DESCRIPCIÓ: Projecte de creació d’una línia de productes d’indústries alimentàries: producte, marxandatge i imatge corporativa.

En aquest projecte es parteix o bé de la petició del centre o bé de la petició d’una empresa externa de la realització d’una gamma de producte o productes gastronòmics susceptible de ser comercialitzat individualment i de tota la imatge corporativa que s’ha de desenvolupar al seu entorn.

S’han realitzat multiplicitat de productes:

- Patés dera Val d’Aran (Consorti de Turisme de la Generalitat de Catalunya)
- Kit Olha Aranese (Torisme Val d’Aran-Baqueira Beret)
- Menús Fitur Estand Generalitat de Catalunya

PROJECTE TRANSVERSAL

CFGM Gestió d’allotjaments turístics

Nom del projecte: “PROJECTE DE CREACIÓ D’UN ESTABLIMENT TURÍSTIC”

Responsables: Eduard Almacellas Gómez i Ester Ribes Hermoso.



DESCRIPCIÓ: El projecte consisteix en la planificació de la viabilitat d'un establiment d'allotjament. Es parteix d'un concepte ampli d'allotjament i s'intenta que sigui adaptat a les característiques de la zona de la Val d'Aran. A més de la viabilitat econòmica, es demana també tota l'oferta gastronòmica cotitzada i la seva imatge corporativa. Una vegada realitzat aquest projecte, en els millors dels casos passa a formar part dels projectes de cerca de mecenatge per trobar inversos externs per la seva posada en funcionament. En aquest punt quan el finançament a de venir a través del mecenatge s'estudiaran els percentatges que hauria de mantenir l'alumne. En alguns casos es parteix d'un establiment que està en funcionament precari i s'estudien noves actuacions que poden arribar a suposar la posada en marxa d'un nou negoci.

PROJECTE TRANSVERSAL

CFGM: Cuina i gastronomia; Pastisseria, forneria i confiteria

CFGS: Gestió d'allotjaments turístics

FPI: Aux. Hoteleria, cuina i serveis

Nom del projecte: “SERVEI DE MENJADOR CÀTERING AMPA ALEJANDRO CASONA”

Responsables: Manel Rodríguez, Ion Eli Aizpuru, Elena Vidal Díaz.

DESCRIPCIÓ: Per impulsar l'emprenedoria, la presa de decisions, la planificació, la gestió d'un establiment i el treball en equip, l'alumnat del centre prepara des de fa 15 anys els dinars dels alumnes del CEIP Estudi Alejandro Casona de Les. L'alumnat participa en tot el procés de creació, elaboració, servei, facturació i control econòmic i de qualitat, des de la proposta de menús que passen pel SAS (Servei Aranès de la Salut) i la seva cotització econòmica tenint en compte criteris de viabilitat nutricional i econòmica fins al control higiènic amb anàlitzes amb laboratoris externs en línia de “staff”.



PROJECTE TRANSVERSAL

CFGM: Cuina i gastronomia; Pastisseria, forneria i confiteria

CFGS: Gestió d'allotjaments turístics

FPI: Aux. Hoteleria, cuina i serveis.

Nom del projecte: “RESTAURANT PEDAGÒGIC I LIBERTY BAR”

Responsables: Maite Salvañá, Manel Rodríguez i Antonio Díaz.

DESCRIPCIÓ: Projecte Liberty consisteix en la creació d'un espai cafè-teatre que es va dissenyar a partir d'un espai ob-



solet del centre tot i considerant la documentació de diferents establiments històrics com Chicote a Madrid. Els alumnes han participat en el disseny de tot l'espai i de la seva oferta gastronòmica a partir de dues premisses: havia de ser rendible econòmicament, havia de transmetre cultura i una sèrie de valors com el del seu propi nom: Llibertat. És peculiar des de tots els punts de vista. La seva oferta no està sotmesa només a criteris empresarials, també a la llibertat creativa en una petita mesura.

Els alumnes de segon i de pastisseria són els que proposen noves elaboracions que es proven i que, segons el seu "índex de popularitat" i la seva viabilitat productiva, es mantenen o s'eliminen. D'aquesta forma l'alumne aplica tècniques de "menú engineering" i veu els resultats de les seves pròpies iniciatives. El superàvit, si existeix, s'aplica a la reinversió o a les seves activitats.

PROJECTE TRANSVERSAL

CFGM: Cuina i gastronomia; Pastisseria, forneria i confiteria

CFGS: Gestió d'allotjaments turístics

FPI: Aux. Hoteleria, cuina i serveis.

Nom del projecte: "THE OSTALER'S STORE SHOP"



Responsables: Encarna Morán, Maite Salvañá i Manel Rodríguez

DESCRIPCIÓ: El projecte és una aula-botiga on s'ofereixen al mercat la totalitat dels projectes-productes de l'alumnat. A la botiga es poden trobar una gamma de productes relacionats amb la cuina i la cultura gastronòmica, així com el material escolar i de tallers necessaris per al curs escolar.

Els mateixos alumnes elaboren la imatge corporativa i els cartells anunciadors de les diferents accions que es porten a terme al centre per encàrrec d'altres institucions com: Fira de Barcelona, Turisme de Catalunya o Torisme Val d'Aran.



PROJECTE TRANSVERSAL

CFGM: Cuina i gastronomia; Pastisseria, forneria i confiteria

CFGS: Gestió d'allotjaments turístics

FPI: Comerç

Nom del projecte: "BEO (BAZAR ESCOLA D'OSTALARIA)"

Responsables: : Manel Rodríguez i futur responsable de PTT comerç.

DESCRIPCIÓ: Prenent com a exemple la segona gamma de les Galeries Lafayette franceses amb BHV-Marais, que va adaptar la seva oferta a un districte com Le Marais, BEO consisteix en un establiment de comerç derivat de l'experiència prèvia de l'Ostaler's Store Shop i gestionat ara pels alumnes i professors de pastisseria però properament pels del PTT de comerç. La diferència amb l'anterior és que els alumnes de comerç hauran de triar tota mena de productes no gastronòmics (és a dir, que no siguin tan peribles com els gastronòmics) i comprovar la seva viabilitat de venda, presentació, costos de presentació i comprovar-ne els resultats. El



mateix compte d'explotació li subministrà el "feedback" necessari per saber si les accions de tria de productes han estat correctes. Aquest objectiu es complementa amb el de l'autofinançament de les activitats.

PROJECTE TRANSVERSAL

CFGM: Cuina i gastronomia; Pastisseria, forneria i confiteria

CFGS: Gestió d'allotjaments turístics

FPI: Auxiliar Hoteleria, cuina i serveis.

Nom del projecte: "PARTICIPACIÓ EN PRESENTACIONS COMERCIALS EN FIRES I ACTES PROMOCIONALS"



Responsable: Manel Rodríguez i professorat del centre

DESCRIPCIÓ: Presentacions comercials en fires i actes promocionals de la gastronomia aranesa i puntualment també durant el curs a Fitur (Madrid), SITC (Barcelona), Mercat de Mercats (Barcelona) o SITL (Lyon). Es tracta de l'Institut d'Ostalaria itinerant i parteix de la filosofia de "FOOD TRUCK" com una nova forma d'emprenedoria fora dels locals comercials que impliquen molts costos d'estructura, tot i que també es realitzen activitats per a entitats diverses: Harley Davidson, Mini, Museus dera Val d'Aran... L'alumne veu com es poden tirar endavant projectes que requereixen més imaginació que infraestructura però que no demanen un suport físic desorbitat que posi fre a aquesta creativitat. Cadascuna de les activitats s'articula com a projecte en ell mateix.

8.1.3. ESCOLA LA SALLE MOLLERUSSA (MOLLERUSSA)

PROJECTE TRANSVERSAL

CFGM: Emergències Sanitàries, Gestió Administrativa, Instal·lacions de Telecomunicació, Instal·lacions elèctriques i automàtiques, Electromecànica de Vehicles Automòbils, Vídeo discjòquei i So.

CFGS: Comerç Internacional, Administració i Finances, Màrqueting i Publicitat, Automatització i Robòtica Industrial, Sistemes de Telecomunicació i Informàtica, Desenvolupament d'Aplicacions Multiplataforma i Automoció.

Nom del projecte: "MOTOR EMPRESARIAL"



Responsables: Ismael Montoro i Llorenç Toldrà.

DESCRIPCIÓ: El projecte té com objectius estratègics, desenvolupar la cultura emprenedora dels estudiants de l'escola i llançar el motor empresarial amb *start-ups*.

Amb aquesta finalitat, l'alumnat realitza al llarg del curs projectes a través dels mòduls d'EIE (empresa i iniciativa emprenedora) i de projecte, que participen en un concurs d'*start-ups*.

Motor Empresarial és un servei que impulsa, dona suport i assistència a l'alumnat emprenedor que decideix convertir el seu projecte d'*start-up* en una empresa real.

A través d'aquest servei els emprenedors poden gaudir de:

- Dos espais annexos a l'escola en els quals es poden instal·lar les empreses de nova creació. El primer any és gratuït i al segon l'escola repercuteix a les empreses instal·lades una mínima quantia corresponent a les despeses de manteniment com l'aigua i la llum.

- Recursos econòmics: Donant un subvenció de fins a un màxim de 3000 €.
- Assessorament per part del professorat en matèria laboral fiscal, comptable, de màrqueting, etc.
- Recursos materials del centre: càmeres, ordinadors, etc.

El projecte “MOTOR EMPRESARIAL” ha permès crear dues empreses:

La primera d'elles “**Debandera Media S.L.**” va ser creada per dos alumnes del CFGS de Sistemes de Telecomunicació i Informàtica, i es dedica al món audiovisual (producció i postproducció), l'escola els va concedir 3000€ i van gaudir de l'espai oficina del motor empresarial durant 2 anys.



La segona és “**Mr. Phone Electronics**”, creada per dos alumnes de CFGS de Comerç Internacional, un dels quals també havia cursat el CFGS de Telecomunicacions i Informàtica, que van constituir una empresa dedicada a sistemes de telefonia mòbil de baix cost amb aspectes diferenciats, van anar a la Xina per crear el vincle i van obrir l'empresa. Ara compten amb dues franquícies, una a Lleida i una altra a Balaguer.



8.1.4. ESCOLA LA SALLE LA SEU D'URGELL (LA SEU D'URGELL)

L'escola La Salle de la Seu d'Urgell impulsa l'emprenedoria i la creativitat de seu alumnat en totes les etapes educatives a través d'una “comissió d'emprenedoria” formada per un professor de cada etapa (infantil, primària, secundària i cicles formatius). És pretén que sigui un eix transversal de tota l'escola.

La comissió d'emprenedoria té les següents funcions:

- Parlar sobre tots els aspectes que afecten al centre a nivell d'emprenedoria.
- Programar les diferents activitats per no repetir-les a les diferents etapes.
- Valorar les activitats que es duen a terme i les noves activitats que es poden dur a terme.
- Programar i organitzar la Setmana Emprenedora.
- Avaluar el projecte d'emprenedoria com a eix estratègic de centre.
- Implementar activitats que tenen a veure amb l'emprenedoria a les diferents etapes.

En els cicles formatius es realitzen les activitats d'emprenedoria que es descriuen a continuació.

PROJECTE TRANSVERSAL

CFGM : Gestió Administrativa i Electromecànica de vehicles; CFGS Administració i finances i Automoció

Nom del projecte: “CONCURS D'EMPRENEDORS”

Responsable: Ivet Vigo



DESCRIPCIÓ: L'escola organitza el concurs d'emprenedors des de l'any 2010 que ha anat evolucionant cada any. En la primera edició participava només alumnat del centre i ha anat creixent fins a la presentació per part de centres d'arreu de Catalunya d'uns 40 projectes en la passada edició. L'escola organitza el concurs conjuntament amb l'Associació d'Empresaris de l'Alt Urgell, que proporciona assessorament i acompanyament als projectes guanyadors que ho desitgin. Els projectes guanyadors del concurs tenen dret a passar a la Mostra de Projectes Emprenedors d'FP a Catalunya.



PROJECTE TRANSVERSAL

CFGM : Gestió Administrativa i Electromecànica de vehicles; CFGS Administració i finances i Automoció

Nom del projecte: "SETMANA EMPRENEDORA"

Responsable: Ivet Vigo

DESCRIPCIÓ: S'organitza durant el mes de juny. Es fa una exposició a l'entrada de l'escola on es mostren les diferents activitats emprenedores realitzades al llarg del curs. Durant aquesta setmana també es programen altres activitats com xerrades de persones emprenedores de la comarca, el concurs d'emprenedors, el joc i l'emprenedoria que es realitza a primària, etc.

PROJECTE TRANSVERSAL

CFGM : Gestió Administrativa

Nom del projecte: "AULA EMPRESA"



Responsables: Ivet Vigo

DESCRIPCIÓ: *Aula empresa* és l'empresa simulada del CFGM de Gestió Administrativa i s'implementa de forma transversal a diferents mòduls del cicle. Cada any s'hi implica un mòdul nou, fent que cada cop el cicle de Gestió sigui més pràctic. A més, cada dos anys participen a la fira Internacional de SEFED que s'organitza a Barcelona, i els anys que no hi ha fira s'assisteix a un Meeting Point.

L'empresa simulada ajuda a treballar diferents habilitats i capacitats de l'alumnat com:

- Conèixer les normes del treball en grup.
- Fomentar els valors de treball en equip i treball cooperatiu.
- Estimular l'esperit de responsabilitat.
- Potenciar l'habilitat comunicativa i la capacitat d'expressió.
- Adquirir estratègies per resoldre diferents situacions i resoldre possibles problemes.

PROJECTE TRANSVERSAL

CFGM : Gestió Administrativa i Electromecànica de vehicles; CFGS Administració i finances i Automoció

Nom del projecte: “APS AMB CARITAS LA SEU D'URGELL”



Responsables: Ivet Vigo

DESCRIPCIÓ: El president de Càritas va presentar a l'alumnat de segon curs del cicle d'Administració i Finances i de Gestió Administrativa un “problema de logística” que tenien amb els contenidors i la roba que recollien. L'alumnat tenia 15 dies per treballar en equip una possible solució al “problema”.

Aquest curs s'ha incorporat també al cicle d'electromecànica, que ha participat en el projecte, tutoritzant els conductors de les furgonetes de l'organització Nougrapats per tal que sàpiguen fer una posta a punt dels vehicles. Durant les sessions s'ha treballat la verificació de nivells, el canvi de bombetes i els problemes d'arrencada entre altres aspectes.

Aquesta activitat ajuda l'alumnat a estar més motivat davant d'un repte ja que aquest és real. El fet de que hagin de pensar i exposar una possible solució serveix per a fomentar la creativitat, a desenvolupar actituds i comportaments relacionats amb l'empresa, a fomentar el pensament lateral....

S'aprofita aquesta activitat per treballar amb grups interetapa i ajudar a fomentar el treball en equip i el treball cooperatiu.

PROJECTE TRANSVERSAL

CFGM : Gestió Administrativa i Electromecànica de vehicles; CFGS Administració i finances i Automoció

Nom del projecte: “APS UNIRAID”



Responsable: Ivet Vigo

DESCRIPCIÓ: Ja fa 3 anys que l'escola participa en aquest raid solidari. El centre proporciona un cotxe i facilita el seu arranjament.

Per poder participar en aquest raid solidari l'alumnat (2 voluntaris) ha de fer front a una inscripció de 900 euros per participant. Des de l'escola es fomenta l'esperit emprenedor i la creativitat per tal d'ajudar-los a aconseguir els diners per poder participar.

A més de la part econòmica, cada cotxe ha de portar un mínim de 30 kg de material escolar o roba. L'alumnat prepara una campanya de recollida de roba i material escolar on participa tota l'escola.

PROJECTE TRANSVERSAL

CFGM : Gestió Administrativa i Electromecànica de vehicles; CFGS Administració i finances i Automoció

Nom del projecte: “PROJECTE JOC I TALLERS DE GLOBALLEIDA”



Responsables: Ivet Vigo

DESCRIPCIÓ: L'escola duu a terme un projecte pioner en l'àmbit estatal, anomenat Projecte Joc. S'ha demostrat que a través del joc es poden millorar aspectes implícits en els valors d'una persona emprenedora i, d'aquesta manera, s'ha vinculat amb l'emprenedoria, arribant fins i tot a ser creadors de jocs per a les altres etapes educatives on a més de valors del joc es poden arribar a treballar valors emprenedors.

Una altra metodologia que també que s'utilitza per fomentar la creativitat són els diferents tallers que es realitzen amb el suport de GLOBALLeida, participant-hi a nivell de totes les etapes educatives per 3r any consecutiu i on va obtenir premis com a Escola emprenedora.

8.1.5. ILERNA (LLEIDA)

El projecte d'emprenedoria consisteix a fomentar la cultura emprenedora i l'esperit emprenedor en tot l'alumnat de l'escola i ajudar-lo per tal que les seves idees es facin realitat. ILERNA, posa a disposició del seu alumnat totes les eines necessàries per poder desenvolupar un projecte empresarial.

El centre ILERNA fa de l'emprenedoria un dels seus eixos més importants i és per això que durant tot el curs es desenvolupen una sèrie d'activitats adreçades a tot l'alumnat a fi d'impregnar-los de l'emprenedoria. A continuació us les presentem.



PROJECTE TRANSVERSAL

CFGS

Nom del projecte: "CAMPAMENT D'EMPRENEDORIA I INNOVACIÓ"

Responsable: Xavier Capdevila

DESCRIPCIÓ: Amb l'objectiu de fomentar l'esperit emprenedor, en el projecte Campament d'Emprenedoria i Innovació es planteja un repte

a l'alumnat. S'hi organitzen equips de 5 alumnes que han de trobar una solució al repte plantejat.

El campament es desenvolupa en format de concurs i s'hi atorguen tres premis. S'aprofita l'esdeveniment perquè tècnics de GLOBALLeida facin una xerrada d'emprenedoria mentre el jurat delibera quins són els equips guanyadors.

El campament consta de tres fases: - **Fase 1:** l'alumnat ha de trobar la solució a un repte que aquest curs va plantejar com dinamitzar el casc antic de Lleida. Aleshores l'alumnat fa una pluja d'idees i trien quina és la millor solució.

- **Fase 2:** Prototitzar la solució, amb el model Canvas.

- **Fase 3:** Exposar la solució, amb la tècnica de l'*elevator pitch* davant d'un tribunal.



PROJECTE TRANSVERSAL

CFGM i CFGS

Nom del projecte: "PREMI ILERNA EMPRENÈN "

Responsable: Xavier Capdevila



DESCRIPCIÓ: Per fomentar la creació d'empreses entre l'alumnat, el Centre ha creat un premi propi "Premi Ilerna Emprèn". Aquest premi s'atorga al millor projecte d'emprenedoria del centre. Al llarg del curs l'alumnat realitza un Pla d'Empresa a partir d'una idea de negoci, aquests projectes estan tutoritzats pel responsable d'emprenedoria del centre durant tot el curs i posteriorment es realitza una exposició davant d'un tribunal.

El guanyadors del premi reben suport econòmic i assessorament en el cas que aquests projectes es facin realitat. El suport econòmic consisteix en una aportació de 1000 € més 3.000 € de capital si l'empresa es constitueix, i l'assessorament es fa durant tota la fase de constitució de l'empresa.

El premi es distribueix en dues categories (grau mitjà i grau superior) en cada una de les quals s'atorguen dos premis.

PROJECTE TRANSVERSAL

CFGM i CFGS



Nom del projecte: "CURS D'EMPRENEDORIA"

Responsable: Josep Antoni Giné

DESCRIPCIÓ: S'ofereix a tot l'alumnat del centre la possibilitat de realitzar un curs d'emprenedoria totalment gratuït. La durada del curs és de 30h i es focalitza el temari en "Concreta la teva idea en un projecte coherent que a la vegada pugui originar un negoci viable en un futur. Eines i recursos necessaris per a qualsevol emprenedor interessat en crear una empresa".

S'hi pot inscriure qualsevol alumne de l'escola, tant de Grau Mitjà com de Grau Superior.

PROJECTE TRANSVERSAL

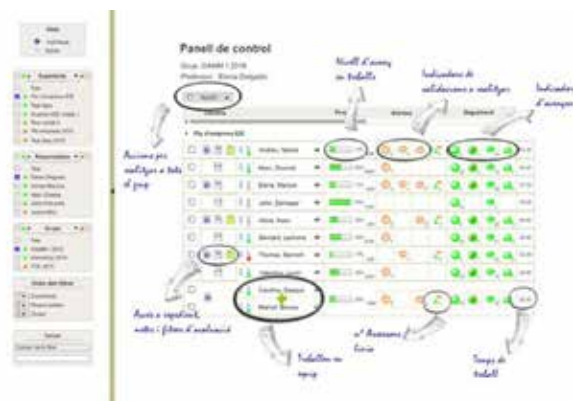
CFGM i CFGS

Nom del projecte: "THEGROWBOX"

Responsables: Teresa Bosch i Xavier Capdevila

DESCRIPCIÓ: Aquesta plataforma és una eina que s'utilitza en el mòdul d'Empresa i Iniciativa Emprenedora.

TheGrowBox permet dissenyar un Pla d'Empresa per part de l'alumnat i automatitzar les tasques de supervisió, assessorament i relació interactiva directa. Aquesta plataforma és utilitzada també per GLOBALleida, per a l'assessorament a joves emprenedors.



PROJECTE TRANSVERSAL

CFGM i CFGS

Nom del projecte: “PARTICIPACIÓ EN PREMIS I CONCURSOS D'EMPRENEDORIA”



Responsable: Xavier Capdevila

DESCRIPCIÓ: Ilerna participa activament en els següents concursos d'emprenedoria:

“**Premis E2, escola d'emprenedors**”. Concurs organitzat per GLOBALleida en què l'alumnat del centre ha resultat guanyador en diferents edicions, tant en la categoria de Cicles Formatius de Grau Superior com en la de Cicles Formatius de Grau Mitjà de les diferents famílies que s'hi imparteixen. El curs 15-16 vam guanyar en la categoria de Cicles Formatius de Grau Mitjà amb el projecte “Aprèn a cuidar-te”.

“**Desafío Junior Empresarial by ESIC**”: Participació els cursos 14-15, 15-16 i 16-17. Guanyadors a nivell nacional el curs 14-15 amb el projecte “WhatsEat”, una empresa dedicada a portar menjar preparat a domicili, sobre tot a centres de treball, amb tres alumnes del CFGS d'Administració i Finances: Sandra Arenas, Elena Alexa i Núria Sánchez.

“**Joven Emprendedor Universidad de Nebrija**”: Participació en diverses edicions i guanyadors a nivell nacional, amb el projecte d'un Restaurant Ecològic, Milo Rambaldi, i finalista en diverses edicions.

“**Concurs EMPRENEDORS LS**” organitzat a La Seu d'Urgell, finalistes el curs 15-16 amb el projecte VertiVert.

PROJECTE TRANSVERSAL

CFGM i CFGS

Nom del projecte: “PARTICIPACIÓ EN LA XARXA D'EMPRENEDORIA DEL DEPARTAMENT D'ENSENYAMENT”

Responsable: Xavier Capdevila

DESCRIPCIÓ: El professorat rep formació sobre l'emprenedoria i noves eines metodològiques per treballar amb l'alumnat.

PROJECTE TRANSVERSAL

CFGM i CFGS

Nom del projecte: “PROJECTES INNOVA FP”



Responsable: Ramon Riera

DESCRIPCIÓ: La finalitat del programa d'innovació i transferència de coneixement “INNOVAFP” és col·laborar amb les empreses i entitats, de l'entorn d'influència del centre, per desenvolupar projectes d'innovació i transferència de coneixement, que incentivin l'actualització dels coneixements del professorat, la millora de la capacitació de l'alumnat dels cicles formatius i augmenti els vincles CENTRE FORMATIU - EMPRESA, tot contribuint a la millora de la competitivitat de les organitzacions que participen en el programa.

Ilerna es capdavanter en els projectes INNOVA FP . Durant el curs 16/17, s'han realitzar 16 projectes amb diferents empreses de Lleida dels següents àmbits: vídeos de simulació del dolor

en un cos humà, prestació de serveis de voluntariat a la “BBVA CX Cursa Bombers Lleida, prestació de serveis musicals i d’imatge a l’acte “BBCA CX Cursa de Bombers de Lleida, crèdit de síntesi innovador de 3er d’ESO: Creem un videojoc, producció en *streaming* de partits de Hoquei, manteniment hardware i software d’organitzacions, reportatges fotogràfics d’esdeveniments, gravació i maquetació d’actes, maquetació i dissenys 3D, creació de pàgines web, realització d’un espot publicitari, creació de protocols sanitaris, serveis d’atenció i protocol en actes públics, gestió i tractament informàtic d’expedients judicials, realització de processos administratius.

PROJECTE TRANSVERSAL

CFGM i CFGS

Nom del projecte: “TALLERS I JORNADES D’EMPRENEDORIA, VISITES A EMPRESES I PROJECTES DE FINAL DE CICLE”

Responsables: Claustre de professorat

DESCRIPCIÓ: Altres activitats de foment a l’emprenedoria que es realitzen són el taller d’emprenedoria CosmoCaixa de Barcelona, la Jornada Endavant que organitza GLOBALleida amb assistència a xerrades i taules rodones, en el Congrés d’emprenedoria IFEST de Barcelona, visita a empreses de renom de Lleida i realització de projectes d’emprenedoria de final de cicle.

8.1.6. INSTITUT CAPARRELLA (LLEIDA)

L’emprenedoria està dins la missió i visió de l’Institut Caparrella i així està contemplat en el Projecte Educatiu de Centre (PEC).

El curs passat es va crear l’Equip de Millora Emprèn per tal d’unir i fomentar l’emprenedoria en el centre i coordinar-la dins les diferents famílies professionals d’FP, l’ESO i el Batxillerat.

Aquest Equip de Millora Emprèn també es coordina amb els responsables de la Xarxa d’Emprenedoria i de la Xarxa Inno-va presents en el centre tot fomentant-hi l’emprenedoria.

També cal remarcar la tasca realitzada a nivell de Formació Dual ja que som el primer centre en què es va duu a terme i procurem establir sempre molt bones relacions entre empresa, institut i alumnat per tal que aquest pugui arribar de manera satisfactòria a la seva vida laboral.

L’emprenedoria es duu a terme:

- **A nivell transversal**, integrada en els mòduls de EIE (Empresa i Iniciativa Emprenedora) i en el Projecte de cada cicle formatiu en tots els cicles formatius del centre: Cicles Formatius de Grau Mitjà (de Preimpressió Digital, d’Instal·lacions de Telecomunicacions, d’Electromecànica de Vehicles Automòbils, d’Electromecànica de Vehicles Industrials, de Carrosseria, de Sistemes Microinformàtics i Xarxes i de Vídeo, Discjòquei i So) i de Grau Superior (d’Il·luminació, Captació i Tractament de la Imatge, d’Administració de Sistemes Informàtics i Xarxes, de Desenvolupament d’Aplicacions Multiplataforma, de Desenvolupament d’Aplicacions Web, de Sistemes de Telecomunicacions i Informàtics, de Manteniment Electrònic, i d’Automoció).

- **A 3r i 4t de l’ESO**, integrada en el crèdit d’Emprenedoria i a **1r Batxillerat** en Economia.

A continuació teniu els projectes emprenedors que desenvolupa l’Institut Caparrella.

PROJECTE TRANSVERSAL

CFGM i CFGS

PROJECTE 1: “JORNADES D'EMPRENEDORIA”**Responsables:** Equip de Millora Emprèn**DESCRIPCIÓ:** L'Institut ha organitzat un cicle de jornades de foment de l'emprenedoria que descrivim a continuació:

1.1 Noves tendències en la recerca de feina a càrrec de tècnics de l'Institut Municipal d'Ocupació, on es va explicar com utilitzar la creativitat, habilitat emprenedora a desenvolupar a l'hora de la recerca de feina i de la realització del currículum i de la carta de presentació.

1.2 Xerrada del Sr. Albert Mas fundador de Wireless Group. Adreçada a l'alumnat d'FP de Desenvolupament d'Aplicacions Web, Desenvolupament d'Aplicacions Multiplataforma i alumnat de la família d'informàtica.

L'alumnat va assistir a la xerrada sobre “Seguretat informàtica a l'empresa” on l'Albert Mas (fundador de l'empresa) els va ensenyar sistemes de hardware i software per evitar tot tipus d'amenaques, tant internes com externes així com intrusions i *hackers*, a les empreses. A més, els va presentar un dispositiu de seguretat per a les llars creat en la seva empresa.



1.3 Xerrada del Sr. Albert Cullerés, CEO d'Eidos Comunicació. Adreçada a l'alumnat del Cicle Formatiu de Grau Mitjà de Vídeo, Discjòquei i So i als alumnes del Cicle Formatiu de Grau Superior d'Arts Gràfiques. Eidos Comunicació és una empresa d'Alcarràs que ofereix serveis de publicitat, disseny web i disseny gràfic a empreses. L'Albert des de ben jove ha treballat de discjòquei i d'organitzador d'esdeveniments musicals i actualment organitza un festival psicodèlic. Ell els va explicar els inicis de la seva empresa i el camí que ha hagut de seguir per arribar on està actualment. L'Albert va transmetre a l'alumnat que sempre s'han de saber reinventar i els va explicar com en la seva trajectòria professional s'ha anat adaptant als canvis.



1.4 Gamificació per a docents a càrrec d'Àngel Fulquet, adreçada al professorat de l'Institut. Es va realitzar un taller de Gamificació on es va explicar com fer aprendre i motivar l'alumnat amb creativitat i jocs a l'aula.

PROJECTE TRANSVERSAL

CFGM i CFGS

**PROJECTE 2: “VISITES A VIVERS D'EMPRESES”****Responsables:** Equip de Millora Emprèn**DESCRIPCIÓ:** L'alumnat del mòdul d'EIE (Empresa i iniciativa emprenedora) va visitar el CEI Lleida per conèixer de prop què els pot oferir un viver d'empreses si volen muntar la seva pròpia empresa en aquest viver. Els van explicar serveis bàsics que ofereixen a les empreses que s'hi instal·len

i també de quina manera els ajuden a fer la transició una vegada ja estan consolidades i preparades per seguir endavant de forma més autònoma.

PROJECTE TRANSVERSAL

PROJECTE 3: XERRADES I TALLERS D'EMPRENEDORS JOVES DEL SEU SECTOR PROFESSIONAL



Responsables: Equip de Millora Emprèn i Departament d'Imatge i So

DESCRIPCIÓ: Es va organitzar una jornada de visites per a l'alumnat del CFGM de Vídeo, Discjòquei i SO, a diversos mitjans de comunicació amb la finalitat de conèixer el funcionament d'empreses del sector: un diari, una televisió i activitats del dia mundial de la ràdio.

L'alumnat va participar en els actes de celebració del Dia Mundial de la Ràdio a Lleida. El Col·legi de Periodistes, per segon any consecutiu, juntament amb 13 emissores de ràdio van programar una jornada festiva amb 12 hores de ràdio en directe des de la plaça Sant Joan. Els nois i noies van visitar aquest estudi mòbil habilitat per poder retransmetre en directe i van assistir a part de la programació d'algunes de les emissores presents. A més, van veure les instal·lacions tècniques de prop i van rebre les explicacions didàctiques de tècnics i periodistes. Un dels alumnes de segon, Marc Gairí, va participar en la cloenda tocant la guitarra i fent veus en una actuació de Kalikenyos, el grup del qual forma part.



Per completar la jornada, l'alumnat de segon va visitar les instal·lacions del grup Segre i LleidaTV, on van poder veure un plató, com es realitzava l'enregistrament d'un programa, com funcionava una taula de so, com es posava la veu en off a les notícies o com treballaven els periodistes de la premsa escrita. Així van poder conèixer en un dia les principals feines que es fan en diferents mitjans de comunicació com la ràdio, la televisió i el diari.

PROJECTE TRANSVERSAL

CFGM i CFGS

PROJECTE 4: "ACTIVITATS DIVERSES D'EMPRENEDORIA PER FOMENTAR L'ESPERIT EMPRENEDOR"

En aquest projecte s'han desenvolupat dues activitats emprenedores.

4.1 Visita a l'empresa Acústics Ambient del Parc Científic i Tecnològic de Lleida. Consultoria acústica i insonorització d'espais.

Responsables: Equip de Millora Emprèn

Adreçat a l'alumnat de 2n. del Cicle Formatiu de Grau Mitjà de Vídeo, Discjòquei i So.

DESCRIPCIÓ: L'alumnat va conèixer la feina d'aquesta consultora acústica on realitzen estudis d'impacte acústic, projectes d'insonorització, condicionament acústic, aïllament d'edificació, etc.. El consultor acústic Jesús Uriol els va ensenyar dos projectes que havien dut a terme.



Un és l'auditori Oró, un magnífic auditori on tots els paràmetres sonomètrics hi estan contemplats. A més a més de la qualitat acústica, van veure com jugar amb les formes de la sala i característiques dels materials utilitzats, així com els estudis acústics que s'han hagut de fer per obtenir aquests resultats. També van visitar el projecte del condicionament acústic de la capella dels militars ara convertida en sala de reunions on encara es poden apreciar els vitralls de colors.

4.2 Creativitat en la producció de projectes fotogràfics a càrrec de la fotògrafa Lúdia Vives.

Responsables: Xarxa d'emprenedoria i Departament d'Imatge i So.

Adreçada a l'alumnat CFGS d'Il·luminació, captació i tractament de la imatge i del CFGM de Vídeo, disjòquei i so.



DESCRIPCIÓ: La fotògrafa lleidatana instal·lada a Barcelona Lúdia Vives va fer una xerrada adreçada a l'alumnat. Vives, que combina art amb fotografia, els va parlar de la tècnica en el seu treball i els va instruir sobre creativitat en els projectes fotogràfics. Els va explicar tot el que es pot necessitar per fer una fotografia:

inspiració, models, localitzacions, vestuari, maquillatge i perruqueria, assistents, fondos, programes de retoc i edició de la imatge, etc. També els va mostrar eines i aplicacions web que són útils per als professionals de l'àmbit de la fotografia, especialment per difondre els seus treballs i donar-se a conèixer.



PROJECTE TRANSVERSAL

PROJECTE 5: “PRESENTACIÓ DE L'ALUMNAT A CONCURSOS INTERNS I EXTERNS”

L'alumnat de l'Institut ha participat en diversos concursos presentant els següents projectes:

5.1. TRENTENA EDICIÓ DEL PREMI NACIONAL DON BOSCO D'INNOVACIÓ TECNOLÒGICA (2n Premi de la categoria industrial)

PROJECTE: PANS & TILT: “PANORÁMICAS Y TIMELAPSES AUTOMATIZADOS”



Responsable: Departament d'Electrònica (Albert Saiz)

Alumne del CFGS de Manteniment Electrònic: Marc Corretgé Gilart.

DESCRIPCIÓ: El Projecte presenta la concepció, disseny, desenvolupament i implementació d'un sistema electrònic automatitzat anomenat “Pans&Tilt” per tal de fer fotografies panoràmiques i seqüències visuals anomenats “time lapses” (captures de diferents fotografies consecutives a partir d'una freqüència programable per tal de poder observar diferents motius o successos que, per norma general, s'esdevenen a velocitats molt lentes i per tant imperceptibles a l'ull humà). Sistemes com el desenvolupat en aquest treball acostumen a utilitzar-se en fotografia astronòmica per exemple.

El sistema implementat permet, entre altres coses, programar la freqüència de dispar de la càmera fotogràfica acoblada al dispositiu "Pan & Tilt", disparar la càmera remotament mitjançant un sistema de raigs infraroigs, així com establir de forma variable i programable l'orientació de la càmera fotogràfica en l'eix horitzontal (moviment "Pan") i vertical (moviment "Tilt")

5.2. CONCURS KAHOOT DE PREVENCIÓ DE RISCOS LABORALS A LA FORMACIÓ PROFESSIONAL

Responsable: Departament de FOL

DESCRIPCIÓ: L'alumnat de segon d'Instal·lacions i Telecomunicacions guanyen el campionat de Kahoot de Riscos Laborals.

El concurs consistia a respondre 100 preguntes sobre el temari de Formació i Orientació Laboral referent a l'àrea de Riscos Laborals. A més a més, de respondre correctament la pregunta, també puntuava la rapidesa en la resposta.



5.3. FIRA MERCATEC DE LA UNIVERSITAT DE LLEIDA

5.3.1. DEPARTAMENT D'INFORMÀTICA

Responsables: Departament d'Informàtica

L'alumnat del Cicle Formatiu de Grau Mitjà del Departament d'Informàtica varen presentar tres projectes desenvolupats al llarg del curs.

DESCRIPCIÓ: L'alumnat va poder posar en pràctica les seves habilitats comercials i emprenedores tot mostrant els seus productes als alumnes i professors assistents a l'acte. Les **aplicacions presentades** varen ser les següents:

- ✓ **Fishipedia** és la primera aplicació catalana per als amants de la pesca que permet ubicar localitzacions per gaudir-ne, recomanacions professionals, fitxes sobre les diferents espècies de peixos i els vedats de pesca autoritzats de Catalunya.
- ✓ **Sport APP** és una aplicació que permet als entrenadors de clubs esportius preparar les seves sessions, guardar un registre de les qualitats físiques dels jugadors, planificar entrenaments, fer-ne el seguiment i així millorar el rendiment esportiu de l'equip.
- ✓ **PC-erdo** és un ordinador amb l'estètica d'un personatge del joc de Minecraft, aquest dispositiu resulta més atractiu per emprar-lo en diferents entorns.



5.3.2. DEPARTAMENT D'ELECTRÒNICA

Responsables: Departament d'Electrònica

DESCRIPCIÓ: Els alumnes Raúl Fernández, Xavier Alejo i Pau Anglada, estudiants del 1r curs del CFGS de Manteniment Electrònic de l'Institut Caparrella van participar a la XIVena edició del Mercat de la Tecnologia celebrat a Lleida, on van presentar alguns dels projectes elaborats durant el curs actual sota el nom "Electrònica aplicada a la robòtica".

Els projectes desenvolupats es basen en l'ús i el disseny de circuits electrònics,



desenvolupament de firmware i elaboració d'estructures mecàniques amb una impressora 3D a partir d'eines de desenvolupament de software i hardware lliures. Aquesta metodologia permet que els estudiants apliquin els coneixements impartits en les diverses assignatures del cicle formatiu d'una forma pràctica i creativa.

Els **tres prototipus** presentats consistien en:

- ✓ **Un robot** aràcnid controlat pel telèfon mòbil a través del protocol de comunicacions bluetooth.
- ✓ **Un cotxe teledirigit** també controlat pel telèfon mòbil a través de bluetooth.
- ✓ **Un braç robòtic controlat sense fils** mitjançant un comandament de radiofreqüència.

En tots tres sistemes s'ha fet un ús intensiu de la plataforma Arduino així com eines de CAD de disseny electrònic i mecànic.



8.1.7. INSTITUT ESCOLA DEL TREBALL (LLEIDA)



L'Institut Escola del treball gestiona l'emprenedoria a través la "Comissió d'emprenedoria" i de l'equip "id7" (Iniciatives pel desenvolupament dels Serveis Escola del Treball). L'equip va néixer de la idea que tenia el professorat d'aportar solucions a la incertesa i problemes que tenia l'alumnat. Després de posar-ho en comú, van decidir crear una plataforma que pogués donar recolzament a l'alumnat, facilitar la relació amb les empreses, donar sortida a les idees emprenedores de l'alumnat i poder apropar-los a l'entorn laboral.

L'emprenedoria en el centre s'integra transversalment en tots els cicles de l'Escola: CFGM d'Activitats comercials, CFGM d'Instal·lació i Moblament, CFGM d'Instal·lacions elèctriques i automàtiques, CFGM de Fusteria i moble, CFGM de Gestió administrativa, CFGM de Gestió administrativa orientada a l'àmbit jurídic, CFGS d'Administració i Finances, CFGS d'Assistència a la direcció, CFGS d'Automatització i robòtica industrial, CFGS d'Educació i control ambiental, CFGS d'Energies Renovables, CFGS de Comerç Internacional, CFGS de Gestió de vendes i espais comercials, CFGS de Laboratori d'anàlisi i control de qualitat, CFGS de Logística i Transport i CFGS de Màrqueting i publicitat.

L'equip ID7 és un equip que implementa una metodologia de treball per integrar un sistema de Gestió del Talent en el centre de formació que coordina els serveis de Transferència del Coneixement, Emprenedoria i Social Media amb l'objectiu d'impulsar el desenvolupament professional de l'alumnat mitjançant accions de col·laboració amb les empreses de l'entorn, treballant en projectes reals que responguin a necessitats reals. La creença que la unió de les diferents sinergies produeix un efecte multiplicador dels esforços per aconseguir un objectiu comú de més qualitat i magnitud, ens ha portat a implementar un sistema de treball que acompanyi a l'alumnat en el desenvolupament d'iniciatives i serveis a les empreses. Darrera els acrònims SET s'amaguen els tres eixos que es treballen coordinadament:

- **Social Media** és un servei que ofereix a nivell extern a les empreses i alumnat la possibilitat de millorar la seva presència online treballant la reputació de la marca i analitzant la difusió a través de les xarxes socials, establint un pla de màrqueting digital global. A nivell intern, analitza i dissenya la repercussió de les accions planificades i assegura la sostenibilitat de les iniciatives implementades.
- **Emprenedoria** és un servei destinat a informar a les empreses sobre models de col·laboració amb l'alumnat del centre, el tractament jurídic dels acords de col·laboració i les mesures de protecció de les dades, confidencialitat i autoria dels treballs realitzats. Planifica accions de formació en habilitats transversals indispensables per oferir a l'alumnat una formació integral.

- **Transferència del Coneixement** consisteix en un intercanvi bidireccional entre les empreses/entitats i el centre de formació on involucrant a l'alumnat i al professorat desenvolupa projectes a canvi d'una compensació econòmica o en espècie.

L'equip ID7 representa un model de gestió del Talent en un centre d'FP. La manera d'implementar aquest model s'aconsegueix a través de la *formació extra-curricular, el desenvolupament de projectes i la marca personal*. La millora de les habilitats que facilita a l'alumnat incorporar-se al món professional i social s'aconsegueix mitjançant accions de formació dirigides a millorar les competències professionals i aporta valor afegit a la formació professional del nostre alumnat. És per aquesta raó que l'equip ID7 aposta per col·laborar amb entitats, centres de formació i institucions i associacions de l'entorn que creguin en la necessitat de treballar conjuntament per tal d'enriquir-se mútuament amb les diferents experiències a fi d'aconseguir un resultat final millor. L'objectiu és estimular al nostre alumnat a obrir la seva ment, a aprendre a observar el seu entorn a través d'una mirada diferent per passar de ser espectadors a actívadors i, sobre tot, amb l'objectiu de ser conscients de les seves habilitats per poder-les emprar d'una manera més efectiva.

L'emprenedoria i la gestió del talent en un curs escolar es realitza fent les accions que es detallen a continuació:

L'Escola del Treball ha elaborat una **Carta de serveis** on es recullen tots els serveis que el centre pot oferir a les empreses per aportar solucions a les necessitats del teixit empresarial de l'entorn.

Els serveis que ofereix són:

- Emprenedoria
- Màrqueting digital
- FP Dual
- Orientació Professional al llarg de la vida
- Borsa de Treball
- Formació contínua

Amb l'objectiu d'oferir a les empreses la possibilitat de realitzar projectes de transferència del coneixement, cada família professional ha elaborat el seu **Catàleg de Serveis** on es recullen els diferents serveis a les empreses que es poden realitzar des de cada cicle formatiu, inclòs el departament de FOL i Emprenedoria.

Cronograma del sistema de gestió del talent en un curs escolar



PROJECTE TRANSVERSAL

CFGM i CFGS

**Nom del projecte:** “CLÍNICS INICIALS”**Responsables:** Equip ID7 (Emprenedoria)**DESCRIPCIÓ:** Formació en noves tecnologies per tal que l'alumnat i el professorat puguin implementar-lo en el desenvolupament de projectes. S'efectua la formació de l'1 al 15 de setembre. Tipologia de clínics: *arduino, apps, scratch, sketchup, xarxes socials, etc...*

PROJECTE TRANSVERSAL

CFGM i CFGS, INTERCICLES, PROFESSORAT I PERSONAL DEL PAS

**Nom del projecte:** “ACTE D'INICI DE CURS”**Responsables:** Equip ID7 (Emprenedoria)**DESCRIPCIÓ:** Amb l'objectiu de mostrar a l'alumnat i al professorat que s'incorpora al centre els valors i objectius en relació amb l'emprenedoria que descriu els trets d'identitat del centre, se celebra cada any un acte d'inici del curs escolar consistent en una ponència inaugural relacionada amb els valors emprenedors i el lliurament dels premis als guanyadors del Concurs de projectes “ET emprèn”.

Les empreses patrocinadores lliuren els guardons i es visualitza un vídeo amb els millors projectes realitzats per l'alumnat.

L'acte es realitza durant la primera setmana d'octubre i en l'edició 2016-2017 la ponència inaugural va anar al càrrec del Sr. Postu, que va parlar de la vessant solidària dels seus projectes.

PROJECTE TRANSVERSAL

2n curs de CFGM i CFGS

Nom del projecte: “LA QUINZENA DEL NETWORKING: SPEED NETWORKING I BUSINESS NETWORKING”**Responsables:** Equip ID7 (Transferència del Coneixement – Emprenedoria)**DESCRIPCIÓ:** Programa orientat a facilitar el *networking* entre les empreses i l'alumnat per desenvolupar projectes REALS (*Business networking*). La primera setmana, les empreses es desplacen al centre per explicar el projecte que volen desenvolupar i llencen el repte a l'alumnat dels CF relacionats. L'alumnat que voluntàriament vol formar un equip per desenvolupar aquell repte compta amb l'acompanyament una persona responsable del seguiment.La segona setmana es realitza una jornada de *networking* amb l'alumnat del centre (*Speed networking*). Es presenta alumnat amb idees i alumnat amb habilitats que vulguin desenvolupar una idea de projecte conjuntament en format *fast contact* (*elevator pitch*). Es formen grups intercicles i se'ls assigna una persona que els tutoritza.

PROJECTE TRANSVERSAL

CFGM i CFGS (inscripció voluntària)

Nom del projecte: "PINDOLES EMPRENEDORES"

Responsables: Equip ID7 (Emprenedoria)

DESCRIPCIÓ: Programa formatiu extracurricular consistent en 6 microformacions en 6 competències transversals (creativitat, comunicació, gestió del temps, treball en equip, resolució de conflictes i esforç). Tallers de dues hores per tal de que l'alumnat obtingui una formació integral emprenedora. Cada persona té un carnet emprenedor i en finalitzar el curs escolar s'emet un certificat de les competències emprenedores en què s'ha format.

L'alumnat participa en un programa de formació en Emprenedoria que els hi dona dret a obtenir el **Carnet de l'Emprenedor** on es certifica la formació emprenedora. En finalitzar les sis microformacions bescanvien el carnet emprenedor per un certificat on consta la formació rebuda i el nombre d'hores realitzades.

Nom:	
Cognoms:	
Cicle:	
<input type="checkbox"/> Grau Mitjà	
<input type="checkbox"/> Grau Superior	

Assistència a la ponència:



PROJECTE TRANSVERSAL

CFGM, CFGS, PERSONAL DEL PAS I PROFESSORAT

Nom del projecte: "SETMANA DE L'EMPRENEDORIA"

Responsables: Equip ID7 (Emprenedoria)

DESCRIPCIÓ: Setmana consistent en el desenvolupament de tallers, conferències, taules rodones, experiències d'èxit relacionades amb l'emprenedoria i sota un eslògan en concret que es decideix en cada edició (per exemple en la 4a edició s'ha elegit l'actitud com a fil conductor).

Cada departament proposa jornades tècniques i es desenvolupen xerrades i taules rodones de caràcter transversal, també s'hi fan tallers adreçats al professorat. Aquestes jornades impliquen tota la comunitat educativa i ajuden a acostar el món empresarial al centre.



PROJECTE TRANSVERSAL

2n curs de CFGM i 2n curs de CFGS

Nom del projecte: "JOB DATING (CITES DE TREBALL)"

Responsables: Equip ID7 (Emprenedoria)



DESCRIPCIÓ: “Cites de treball o *Job dating*” és una jornada en què una empresa o diverses dedicades a la selecció de personal realitzen al centre processos de selecció reals. L'alumnat, que s'hi inscriu voluntàriament, presenta un *currículum vitae* i realitza una entrevista de treball real. D'aquesta manera, tot l'alumnat del centre que finalitza el cicle pot haver passat per un procés de selecció real.



PROJECTE TRANSVERSAL
CFGM i CFGS, INTERCICLES

Nom del projecte: “CONCURS DE PROJECTES ET EMPRÈN”



Responsables: Equip ID7 en col·laboració amb el professorat de projectes.

DESCRIPCIÓ: Certamen de projectes desenvolupats per l'alumnat dels CFGM i CFGS durant el curs acadèmic. La finalitat és promoure que l'alumnat del centre apliqui els coneixements rebuts al desenvolupament de serveis i productes amb possibilitats d'aplicació i potenciar la mostra del talent de l'alumnat en l'aplicació pràctica dels coneixements adquirits durant el cicle.

L'Escola del Treball aposta per promoure l'aplicació dels coneixements adquirits durant els estudis de formació professional al desenvolupament de serveis i productes amb possibilitats d'aplicació en un entorn professional.

Per participar en el concurs cal omplir un formulari d'inscripció online al moodle del centre on es fan constar les dades personals dels participants i el títol del projecte. També s'adjuntarà el projecte amb format digital i tot aquell altre material que es consideri rellevant.

S'estableixen tres categories: CFGS, CFGM i intercicles.

Els premis estan apadrinats per tres empreses col·laboradores: Premi TROTA als millors projectes dels CFGS, PREMI PLUS FRESC als millors projectes dels CFGM i Premis Antoni Miquel als millors projectes intercicles. Els premis consisteixen en una dotació econòmica de 300 €.

PROJECTE TRANSVERSAL

CFGM i CFGS

Nom del projecte: “E-LAB”

Responsables: Comissió d'emprenedoria

DESCRIPCIÓ: E-Lab és un servei destinat a fomentar i desenvolupar les idees emprenedores de l'alumnat i exalumnat del centre amb l'objectiu d'apropar-los a l'entorn laboral fins aconseguir un projecte emprenedor viable.



Els serveis que ofereix E-Lab són:

- **Banc de projecte emprenedors:** és l'espai on es poden adreçar els projectes emprenedors i preveure la seva viabilitat amb l'objectiu de poder desenvolupar-los.
- **Borsa d'idees emprenedores:** espai on es poden adreçar les idees de negoci i formar grups interdisciplinars per endegar aquestes iniciatives i convertir-les en projectes emprenedors.
- **Assessorament tècnic:** format per un equip de professorat i professionals especialitzats en diferents àrees encarregats d'assessorar i acompanyar en el desenvolupament del projecte emprenedor.

8.2. ACCIONS DELS CENTRES D'FP QUE REALITZEN ACTIVITATS D'EMPRENEDORIA

En el present estudi considerem com a "Centre que fa algunes activitats d'emprenedoria" aquell que desenvolupa activitats d'emprenedoria amb implicació d'una o més matèries sense que aquest factor constitueixi una línia estratègica de centre específicament definida al PEC. Dels 34 centres estudiats, 27 són centres d'FP que realitzen algunes activitats d'emprenedoria que presenten en total 65 projectes.

Aquí us oferim la referència dels centres amb les activitats desenvolupades.

8.2.1. ACADÈMIA MARTÍNEZ (LLEIDA)

FAMÍLIA PROFESSIONAL DE SERVEIS SOCIOCULTURALS I A LA COMUNITAT

CFGS Educació Infantil

Nom del projecte: "PLA D'EMPRESA"



Responsable: Jordi Carrera

DESCRIPCIÓ: L'alumnat d'empresa i iniciativa emprenedora ha desenvolupat diferents projectes de creació d'empreses relacionades amb l'educació infantil. Per tal de conèixer la realitat del món empresarial, es va programar una visita al CEEI (Centre Europeu d'Empreses Innovadores), el viver d'empreses de la Diputació de Lleida que dona suport a la creació d'empreses tot facilitant-los un lloc on començar la seva trajectòria empresarial. També van rebre explicacions de casos pràctics

d'emprenedors que els van comentar la seva experiència i les dificultats amb què s'anaven trobant i alhora la satisfacció que suposa la posada en marxa d'una idea.

8.2.2. COL·LEGI EPISCOPAL (LLEIDA)

PROJECTE TRANSVERSAL

CFGS Educació infantil, Integració social, Administració i finances, Sistemes electrotècnics i automatitzats

CFGM Instal·lacions elèctriques i automàtiques

Nom del projecte: "PROJECTE D'EMPRENEDORIA"

Responsables: Pilar Sanjuan, Iolanda Berenguer, Josep M. Valllebrer i Carme Vidal

DESCRIPCIÓ: Un dels objectius prioritaris establerts en el Pla Anual d'aquest centre és l'obertura a l'exterior, i per aquest motiu, s'hi incentiva la participació en jornades i concursos que fomenten l'esperit emprenedor. En aquest sentit, l'alumnat elabora el projecte i posteriorment redacta un resum executiu identificant la idea de negoci, missió objectius, anàlisi de l'entorn i mercat així com l'organització i estructura de l'empresa. Els projectes seleccionats pel claustre de professorat es presenten als diferents concursos organitzats. En destaquem els següents: E2, Escola d'emprenedors, Concurs de Projectes Empresarials de la Seu d'Urgell, Concurso de Prototipos Digitalización y Automatización Industria 4.0 (Siemens), Premis de Recerca Jove, entre altres.



8.2.3. ESCOLA AGRÀRIA D'ALFARRÀS (ALFARRÀS)

FAMÍLIA PROFESSIONAL AGRÀRIA

Formació contínua

Nom del projecte: "SEMINARIS D'EMPRENEDORIA EN FRUCTICULTURA"

Responsable: M. Rosa Cortés Polo

DESCRIPCIÓ: El projecte s'emmarca en el context de totes les Emprenedories del Servei de formació agrària del DARP que volen oferir una continuació en la formació i un aprofundiment per a l'alumnat de diferents sectors de l'agricultura i la ramaderia.



8.2.4. ESCOLA AGRÀRIA DEL PALLARS (TALARN)

FAMÍLIA PROFESSIONAL ACTIVITATS FISICOESPORTIVES

CFGM Conducció d'activitats fisicoesportives en el medi natural

Nom del projecte: "CRÈDIT DE SÍNTESI"

Responsables: Claustre de professorat

DESCRIPCIÓ: El crèdit de síntesi té com a objectiu potenciar el treball col·laboratiu, la presa de decisions, l'organització de les tasques, la creativitat i la comunicació. L'alumnat es constitueix en petits grups i creen empreses de guiatge. Primer, han de dissenyar un ruta seguint uns paràmetres marcats pel claustre de professorat la qual cosa comporta planificar, negociar i consensuar de forma satisfactòria entre els membres del grup l'itinerari triat. La ruta ha de contenir elements d'interès natural, patrimonial i cultural i també han de definir la tipologia dels clients, en funció de la dificultat.



Un cop dissenyada, s'han de presentar com a empresa i vendre el seu producte. En aquest apartat es treballa i valora la capacitat comunicativa, la coordinació del grup i el màrqueting.

Finalment es passa a l'execució de la ruta. Han d'haver previst els mitjans de transport, els materials a utilitzar, els punts d'interès on fer les exposicions, tot vetllant per la seguretat dels clients i per aconseguir la seva satisfacció.

Un cop finalitzada, demanen als clients la valoració de l'activitat realitzada, per a poder aplicar millores, tant en el disseny com en el desenvolupament de la ruta.

8.2.5. ESCOLA AGRÀRIA DEL PIRINEU (BELLESTAR)

FAMÍLIA PROFESSIONAL AGRÀRIA

Activitats eqüestres

Nom del projecte: “CONDUCCIÓ D'ACTIVITATS EN AIGÜES BRAVES”

Responsable: Mireia Fabra, Eduard Salla, Roger Soler i Ricard Rosselló.



DESCRIPCIÓ: El mòdul s'adreça a persones relacionades amb el món rural i està destinat a ferradors o aprenents de ferrador que vulguin ampliar els seus coneixements en forja de ferradures i ferrament.

Els continguts del mòdul són:

- Forja de ferradures anteriors i posteriors
- Maneig segur del forn
- Tècniques per l'equilibrat del casc
- Tècniques de retall del casc
- Aplicació de les tècniques de clavat de la ferradura.

FAMÍLIA PROFESSIONAL ACTIVITATS FISICOESPORTIVES

CFGM Conducció d'activitats fisicoesportives en el medi natural

Nom del projecte: “CONDUCCIÓ D'ACTIVITATS EN AIGÜES BRAVES”

Responsable: Josep Anton Farré Pinilla

DESCRIPCIÓ: El cicle té com a objectiu preparar l'alumnat com a tècnics d'activitats en aigües braves.

S'hi ofereix una formació teòrica i pràctica a l'alumnat sobre les tècniques per al descens en les diferents modalitats. Igualment es treballa com constituir una empresa turística tot estudiant les fons de finançament, la planificació administració (nòmines, seguretat social...), el tipus de públic a qui s'adreça, la seguretat o el temps. Per posar en pràctica tot el que han après preparen una estratègia per a la difusió del producte.



8.2.6. ESCOLA AGRÀRIA DE TÀRREGA (TÀRREGA)

FAMÍLIA PROFESSIONAL AGRÀRIA

CFGM producció agropecuària

Nom del projecte: “CRÈDIT DE SÍNTESI”

Responsable: Ramon Anguera

DESCRIPCIÓ: L'alumnat tracta temes d'emprenedoria dins de la UF EIE i al crèdit de síntesi treballen i desenvolupen un projecte propi. D'altra banda, molt alumnat que fa UFs al CFGM també fan formació contínua de tipus empresarial a l'escola (negociació, lideratge, presa de decisions, comunicació, creativitat, adaptació als canvis, finançament, comptabilitat, planificació estratègica, comercialització, etc.). Finalment, des de l'escola també es coordina el projecte d'emprenedoria del DARP. Actualment hi ha cursos d'emprenedoria oberts en diversos llocs de Catalunya.



8.2.7. ESCOLA AGRÀRIA DE VALLFOGONA DE BALAGUER (VALLFOGONA DE B.)

FAMÍLIA PROFESSIONAL AGRÀRIA

CFGM Producció agropecuària i CFGS Ramaderia i assistència en sanitat animal

Nom del projecte: “GESTIÓ AGRÀRIA”

Responsables: Equip directiu

DESCRIPCIÓ: Mòdul de lliure disposició que s'incorpora al cicle per tal de dotar d'eines i coneixements contextualitzats a l'alumnat del cicle que desenvoluparà la seva activitat en el món agrari. S'estructura en els següents continguts base: l'entorn en què es mou l'empresa, l'administració pública, els reptes de l'agricultura del futur, les TIC en l'agricultura, elements de gestió comptable i financera, full de càlcul, comptabilitat per marges, anàlisi de costos, control de tresoreria, elements que faciliten la gestió empresarial, la política agrària, els contractes de lloguer de la superfície rústica, les assegurances agràries, l'associacionisme i la comercialització.



8.2.8. ESCOLA D'ART AULA MUNICIPAL DE TEATRE (LLEIDA)

FAMÍLIA PROFESSIONAL D'ARTS PLÀSTIQUES I DISSENY

CFGS Tècniques d'Actuació Teatral



Nom del projecte: “LA SÀPIDA”

Responsables: Verònica Gistau, Sílvia Giménez i Anna Serra

DESCRIPCIÓ: El projecte es basa en la creació col·lectiva i pretén apropar el teatre a malalts d'Alzheimer o a persones en risc d'exclusió social a partir del joc, que és com les integrants del grup “La Sàpida”

estudiem i entenem el teatre. A partir d'aquesta metodologia es descobreix la vessant terapèutica del teatre que millora les capacitats propioceptives, físiques i comunicatives. Tothom pot expressar-se damunt un escenari i aquest projecte pedagògic i social vol oferir aquest taller a tots els centres que vulguin ampliar la seva oferta d'activitats o simplement afegir una alternativa cultural.

FAMÍLIA PROFESSIONAL D'ARTS PLÀSTIQUES I DISSENY

CFGS Tècniques d'Actuació Teatral

Nom del projecte: "APROPET"

Responsables: Eder Carràs, Marta Morena i Alba Godoy

DESCRIPCIÓ: És el projecte de creació d'una companyia de teatre. Neix a Lleida, a partir de la iniciativa de tres companyes, l'Alba, l'Eder i la Marta, dins l'assignatura Projecte Integrat del CFGS en Tècniques d'Actuació Teatral. Aquesta companyia vol crear diferents peces de microteatre i portar-les a domicilis particulars, sense deixar de banda altres racons com poden ser oficines d'empreses o petites sales, per poder exportar el teatre a llocs poc convencionals, d'una manera propera tot integrant-se dins el seu espai i les seves històries.



8.2.9. ESCOLA D'ART AULA MUNICIPAL LEANDRE CRISTÒFOL (LLEIDA)

PROJECTE TRANSVERSAL (FOL)

CFGS d'arts plàstiques i disseny en: Fotografia; Gràfica publicitària; Il·lustració; Projectes i direcció d'obres de decoració; Arquitectura efímera.

Nom del projecte: "CREACIÓ D'UNA COOPERATIVA DE TREBALL ASSOCIAT"

Responsable: Marina Pifarré

DESCRIPCIÓ: L'escola fomenta el treball col·laboratiu per potenciar sinergies conjuntes i impulsar la creativitat i l'enginy de l'alumnat.

El projecte es basa en "aprendre a emprendre" tot fomentant l'economia social i solidària. Amb aquesta finalitat, l'alumnat ha de crear una cooperativa de treball associat entre els diferents cicles professionals de l'escola. El projecte es presenta i defensa públicament.



8.2.10. INSTITUT ALFONS COSTAFREDA (TÀRREGA)

FAMÍLIA PROFESSIONAL D'ADMINISTRACIÓ I GESTIÓ

CFGM Gestió Administrativa; CFGS Administració i Finances

Nom del projecte: "EMPRESES SIMULADES"

Responsable: Pilar Cos

DESCRIPCIÓ: Des de l'any 2006, el centre va apostar per una metodologia activa i interactiva en què l'alumnat sigui el principal protagonista que aprengui treballant en un ambient d'empresa real sense sortir del centre.

Aquesta metodologia es materialitza en la creació d'una o varies empreses simulades que treballen dins d'unes plataformes virtuals on s'ofereixen tots els serveis necessaris per a la gestió i desenvolupament de l'empresa. L'alumnat treballa en dos plataformes virtuals diferents: Empresaaula en el grau mitjà i Fundació Inform en el grau superior.

L'alumnat assisteix cada dos anys a la Fira Internacional d'empreses simulades, que el 16-17 s'ha fet a Brussel·les. En ella l'alumnat participa tot realitzant la gestió, muntatge de l'estand, presentació de l'empresa i negociació amb altres empreses simulades a la fira.



DEPARTAMENT DE FORMACIÓ I ORIENTACIÓ LABORAL

CFGM Sistemes microinformàtics i xarxes i CFGM Manteniment electromecànic.

Nom del projecte: "JOVEN EMPRESA EUROPEA; EJE (VANALÓN)"



Responsables: Professorat del Departament de FOL (Josep Camats, Lúdia Mas i Rosa M. Villaró)

DESCRIPCIÓ: Mitjançant aquest projecte i en el mòdul d'EIE (Empresa i Iniciativa Emprenedora), l'alumnat té l'oportunitat de desenvolupar capacitats clau i, en concret, les d'emprenedoria. Ho fa a través de diverses fases que van des de la constitució de la seva cooperativa fins a la comercialització dels productes adquirits a la cooperativa sòcia. Es treballa amb productes reals però a petita escala.

En el projecte EJE hi participem 27 cooperatives educatives a Catalunya i 201 en total a l'estat espanyol. Aquest curs acadèmic 2016-2017, l'alumnat de l'institut ha constituït dues cooperatives, CANDY ROID i MANUAL COOP i ha cooperat amb les activitats i celebracions del centre per tal de finançar parcialment l'aportació de capital a la cooperativa. Cada final de curs es realitza un mercat final d'empreses EJE a Lleida capital que té com a finalitat vendre els productes adquirits a les cooperatives sòcies (procedents d'altres comunitats) i els productes propis, si s'escau. Aquest any, el mercat es celebrà el 19 de maig. A final de curs es procedeix a liquidar l'empresa i els excedents de la mateixa, destinant-ne una part a les finalitats socials recollides en els seus estatuts.

DEPARTAMENT DE FORMACIÓ I ORIENTACIÓ LABORAL

CFGM Sistemes Microinformàtics i xarxes i CFGM Manteniment electromecànic.

Nom del projecte: "PLATAFORMA D'EMPRENEDORIA THEGROWBOX"

Responsables: Professorat del Departament de FOL (Josep Camats, Lúdia Mas i Rosa M. Villaró)

DESCRIPCIÓ: A través de la plataforma theGrowbox, que és un software de gestió de projectes, l'alumnat d'EIE treballa el pla d'empresa del mòdul EIE (Empresa i iniciativa emprenedora). Per fer-ho possible s'ha personalitzat la plataforma tenint en compte les necessitats de l'alumnat de cicles formatius que cursa aquest mòdul. Aquest projecte compta amb el suport de GLOBALleida.



8.2.11. INSTITUT ALMATÀ (BALAGUER)

FAMÍLIA PROFESSIONAL ADMINISTRACIÓ, SERVEIS SOCIOCULTURALS I INFORMÀTICA

CFGM Gestió Administrativa,

CFGs Administració i finances, DAM, DAW, Integració social i Atenció a persones

Nom del projecte: “VISITES A EMPRESES I JORNADES TÈCNiques”

Responsables: Tutors dels cicles, caps de departament i caps d'estudis

DESCRIPCIÓ: L'alumnat de cicles formatius ha participat en el projecte Arrenca 2016 de l'Oficina Jove de Balaguer, amb l'assistència a xerrades relacionades amb les habilitats emprenedores en sentit ampli: Lideratge, Parlar en públic, Com presentar-me per generar interès i assolir objectius, Càlcul de costos, Xarxes socials... S'han realitzat visites a empreses del territori per tal que l'alumnat conegui les possibilitats d'emprendre el seu propi negoci i la importància de millorar les habilitats emprenedores com són la iniciativa personal, la capacitat de presa de decisions i la motivació. L'alumnat també ha visitat el CEI (Centres d'Empreses Innovadores) de Balaguer per conèixer les instal·lacions i els serveis que ofereix als nous emprenedors i també ha participat en xerrades.



8.2.12. INSTITUT ARAN (VIELLA)

FAMÍLIA PROFESIONAL D'ACTIVITATS FÍSQUES I ESPORTIVES

CFGM Conducció de grups i activitats en el medi natural

Nom del projecte: “CREACIÓ D'UNA EMPRESA ESPORTIVA”

Responsable: Cap de Departament

DESCRIPCIÓ: El projecte consisteix en la creació d'una empresa on es posen en valor els diferents Terçons d'Aran amb el guiatge i la conducció de grups en bicicleta i senderisme.

L'alumnat realitza activitats per identificar les diferents fases de la creació d'una empresa (raó social, logo, finançament, administració, mesures de seguretat, anàlisi de clients, pla de difusió...) i també conèixer els diferents terçons i els seus valors naturals.

El cicle pretén aconseguir bons professionals del sector de la conducció de grups en el medi natural i en l'animació d'activitats fisicoesportives a fi de poder integrar-se professionalment en empreses públiques o privades o bé per crear la seva pròpia empresa.



FAMÍLIA PROFESSIONAL D'ACTIVITATS FÍSQUES I ESPORTIVES

CFGs Animació d'activitats físiques i esportives

Nom del projecte: “CREDIT DE SÍNTESI”

Responsable: Cap de Departament



DESCRIPCIÓ: Es crea un esdeveniment adreçat a l'alumnat amb necessitats educatives especial i amb persones de l'Associació Discapacitat d'Aran (ADDA).

L'alumnat analitza la realitat de l'alumnat amb necessitats educatives per tal de preveure quines activitats pot preparar per a ells. Igualment ha d'identificar les possibilitats lúdiques i esportives que ofereix un espai urbà així com les activitats de neu que es pot desenvolupar a Beret. Es realitza una activitat d'un dia al poliesportiu de Vielha amb diferents jocs organitzats a l'entorn d'una temàtica concreta (les caracteritzacions dels diferents esports) a la vila de Vielha. L'activitat a la neu dura dos dies i es practica esquí de fons i raquetes de neu.

En el marc de les matèries impartides al cicle formatiu es treballen els diferents aspectes relacionats amb l'organització i la conducció d'activitats per a l'alumnat amb necessitats educatives amb una resposta de qualitat.

8.2.13. INSTITUT AUBENÇ (OLIANA)

FAMÍLIA PROFESSIONAL DE COMERÇ I MÀRQUETING

CFGM D'activitats comercials i CFGS de Comerç internacional



Nom del projecte: “VISITES A JOVES EMPRENEDORS DE LA COMARCA”

Responsable: Tutors dels cicles i Cap de Departament

DESCRIPCIÓ: L'activitat consisteix a realitzar sortides escolars a diverses microempreses de recent creació en la nostra comarca. L'objectiu és que l'alumnat identifiqui petites empreses de la zona així com les fases imprescindibles per desenvolupar un projecte empresarial.

En aquestes visites, el jove empresari explica com sorgeix la idea de crear l'empresa, les fonts de finançament, l'organització, el procés de producció, el procés de comercialització, els problemes sorgits o les expectatives de futur. Per al nostre alumnat, veure una persona jove que inicia un projecte empresarial és altament motivador i proporciona motiu de treball i debat a classe.

8.2.14. INSTITUT CASTELL DE TEMPLERS (LLEIDA)

PFI D'ADMINISTRACIÓ I GESTIÓ

Nom del projecte: “CREACIÓ D'UNA COOPERATIVA”

Responsable: Maria Farrús

DESCRIPCIÓ: L'alumnat crea, organitza i gestiona durant el curs, una miniempresa (cooperativa) amb la implicació que significa que ells en siguin els socis.

El treball està distribuït en tres blocs: 1) Creació de l'empresa: disseny de la imatge corporativa, organització interna del treball, tasques i organigrama; 2) Treball en l'empresa: comunicació amb altres cooperatives, selecció i valoració de productes per oferir en el nostre catàleg i compra; 3) Comercialització i resultats: planificació d'estratègies de comercialització, disseny dels punts de venda i valoració final de l'experiència.

La cooperativa està integrada en el projecte EJE (Empresa joven europea) – Valnalón. A final de curs l'alumnat participa en un mercadet solidari muntant una paradeta amb els productes que comercialitzen a la Plaça de la catedral de Lleida juntament amb altres Centres participants en EJE.



8.2.15. INSTITUT DE LA POBLA DE SEGUR (LA POBLA DE SEGUR)

FAMÍLIA D'ENSENYAMENT DE RÈGIM ESPECIAL D'ESPORTS

Tècnic Superior en Alta Muntanya

Nom del projecte: “SORTIDES GUIADES PER LA NEU”

Responsable: Joan Belmonte

DESCRIPCIÓ: Es realitza una part pràctica on s'exercita l'esquí i l'escalada sobre neu d'alta muntanya. A part de les tècniques específiques, l'alumnat ha d'identificar i conèixer els indrets amb més possibilitats a l'hora de practicar aquests esports.

Paral·lelament s'identifiquen les diferents fases en l'organització i funcionament d'una empresa turística: planificació, administració (costos de personal, seguretat social, nòmines...), anàlisi del públic a qui s'adreça el guiatge, possibles perills, mesures de seguretat, meteorologia... Finalment, dissenyen un pla de difusió del producte.

El cicle pretén capacitar per crear la seva pròpia empresa d'esports de neu a un alumnat que procedeix de Catalunya, d'Espanya i d'altres països de l'estranger.



FAMÍLIA D'ENSENYAMENT DE RÈGIM ESPECIAL D'ESPORTS

Tècnic en espeleologia

Nom del projecte: “ITINERARI D'ESPELEOLOGIA”

Responsable: Albert Calzada

DESCRIPCIÓ: En el marc d'aquest cicle formatiu es treballa en primer lloc el coneixement dels entorns amb riquesa espeleològica del territori com a eina bàsica de la formació.

Paral·lelament, s'identifiquen les diferents fases en l'organització i funcionament d'una empresa turística: planificació, administració (costos de personal, seguretat social, nòmines...), anàlisi del públic a qui s'adreça l'itinerari, possibles perills, mesures de segure-



tat, meteorologia... Finalment, l'alumnat dissenya un pla de difusió del producte.

Donat que és una formació de règim especial, l'alumnat procedeix de Catalunya, d'Espanya i altres països de l'estranger. El cicle pretén aconseguir bons professionals del sector turístic especialitzat en espeleologia amb eines que els permetin treballar com a guies turístics o bé per crear la seva pròpia empresa.

FAMÍLIA D'ENSENYAMENT DE RÈGIM ESPECIAL D'ESPORTS

Cicle inicial de piragüisme

Nom del projecte: "PIRAGÜISME"



Responsable: Cristian Lamiel

DESCRIPCIÓ: L'alumnat rep una formació pràctica del piragüisme en aigües tranquil·les i en aigües braves. Posteriorment, cadascú tria una especialitat (kaiac al mar o bé kaiac al riu) i pot aprofundir en la mateixa. Això permet que coneguin els espais més adients des del punt de vista de la tècnica i alhora amb més bellesa paisatgística.

La part teòrica se centra a treballar l'organització i funcionament d'una empresa turística: planificació, administració (costos de personal, seguretat social, nòmines...), anàlisi del públic al qual s'adreça l'activitat, possibles perills, mesures de seguretat,

meteorologia... Finalment, dissenyen un pla de difusió del producte.

El cicle té com a objectiu capacitar per crear la seva pròpia empresa en aquesta modalitat esportiva i l'alumnat que realitza aquest formació procedeix de Catalunya, d'Espanya i altres països de l'estranger.

8.2.16. INSTITUT DE TREMP (TREMP)

FAMÍLIA PROFESSIONAL D'ADMINISTRACIÓ I GESTIÓ

CFGM Gestió administrativa i Sistemes microinformàtics i xarxes

Nom del projecte: "DISSENY DE WEBS I EMPRENEDORIA"



Responsable: Juanjo Martínez Toribio

DESCRIPCIÓ: L'activitat té un doble objectiu: d'una banda, identificar l'estructura d'una empresa, associació... i, de l'altra, practicar les tècniques de disseny i construcció de la web de la proposta seleccionada.

Aquesta web pot ser un encàrrec d'una empresa, associació, servei del sector... o bé un projecte original per donar resposta a una necessitat de l'entorn. L'alumnat exposa les seves propostes a l'equip docent i companys. Els guanyadors presenten el seu treball al concurs *Webs al punt* organitzat per la Fundació.Cat. Un grup d'alumnes de l'institut de Tremp ha guanyat el premi Diari digital amb el web *Lo*

trempolinet.cat, un diari digital adreçat als estudiants i al jovent de Tremp, i on es poden trobar -entre altres temes- tots els actes culturals que tenen lloc al Pallars Jussà.

FAMÍLIA PROFESSIONAL ADMINISTRACIÓ I GESTIÓ

CFGM Gestió Administrativa i CFGS d'Administració i Finances.

Nom del projecte: “EMPRESA SIMULADA ESPORTS PALLARS SAS”

Responsable: Pilar Lario Boneta

DESCRIPCIÓ: L'empresa simulada Esports Pallars SAS es dedica a l'activitat d'esports d'aventura i s'ha creat a partir de l'empresa real Grimpada. Després de valorar els diferents sectors econòmics de la comarca, es va triar aquest tipus d'activitat tot considerant que aquest és un sector actualment creixent i molt vinculat a les comarques del Pallars Jussà i Sobirà.

L'empresa compta amb algunes dependències: la sala de reunions, recepció i oficines amb els ordinadors corresponents per realitzar tot el treball de gestió i els arxius; també disposa dels departaments de comptabilitat, comercial (compres i vendes) i personal.

La creació d'una empresa simulada implica formar part d'una extensa xarxa internacional i comercial d'empreses simulades que es relacionen entre elles. La Central de Simulació (Fundació INFORM) presta tots els serveis necessaris per a l'empresa, que no existeixen a la xarxa (bancs, Hisenda, Seguretat Social, companyies d'assegurances,...).

L'alumnat participa a la Fira Internacional d'Empreses simulades (bianaual) que es realitza a Barcelona amb motiu del Saló de l'Ensenyament.



8.2.17. INSTITUT EL PONT DE SUERT (PONT DE SUERT)

FAMÍLIA PROFESSIONAL D'ACTIVITATS FÍSQUES I ESPORTIVES

CAFEMN Especialistes Explotació Estacions Esquí

Nom del projecte: “ESPORT I MEDI NATURAL PER A TOTHOM “

Responsables: Javier Piqué, equip ASPID, equip FCEDF i Carles Hidalgo.

DESCRIPCIÓ: L'objectiu del projecte és el foment i la millora de l'accés a l'activitat física i l'esport de les persones amb discapacitat, constitueix una experiència formativa amb set anys d'història que ha anat creixent, millorant i reinventant-se amb el pas dels anys.

En aquest projecte es desenvolupem les següents activitats:

1. Dos dies d'esquí a Boí Taüll Resort (primer era d'una jornada i ha evolucionat a dues).
2. Una jornada multiesportiva al Pavelló de Pardinyes (hem passat de 20 persones i 1 associació, inicialment, a més de 70 i 3 associacions diferents).
3. Una cursa d'esquí inclusiva, amb esportistes amb discapacitat sensorial i d'altres sense discapacitat (hem passat de 60 a 300 corredors).
4. Un guiatge pel medi natural, protagonitzat per l'alumnat del Cicle Superior de Medi Ambient.
5. El curs 15-16 l'alumnat va presentar el projecte a la Universitat de Lleida.



Es treballa la discapacitat des de diferents disciplines terapèutiques i formatives alhora que fomenta la coordinació interdisciplinària en el marc del centre educatiu (Institut El Pont de Suert) i el treball en xarxa amb d'altres centres, entitats o organismes com ASPID, la FCEDF, el Consell Esportiu de l'Alta Ribagorça, el CRE-ONCE de Barcelona o el Parc Nacional d'Aigüestortes i Estany de Sant Maurici.

El curs 2013-2014 vàrem presentar el projecte Esport i medi natural per a tothom a la Fundació Bofill (<http://www.bofill.cat/>) i s'ha integrat el present projecte amb Aprenentatge i servei (<http://www.aprenentatgeservei.org/>) la qual cosa va suposar un reconeixement en forma de premi. Col·laborar en xarxa amb diferents organitzacions també s'ha reconegut i valorat per part de l'esmentada fundació.

FAMÍLIA PROFESSIONAL AGRÀRIA

CFGM Aprofitaments i conservació del medi natural

CFGS Gestió forestal el medi natural

Nom del projecte: "OBTENCIÓ DE BIOMASSA PER A LA PISCINA DEL PONT DE SUERT"



Responsables: Equip docent del Departament de Forestals

DESCRIPCIÓ: En el marc d'aquest projecte es pretén que l'alumnat identifiqui les diferents fases de l'extracció de la fusta del bosc fins a convertir-se en biomassa.

En aquesta línia, treballen en les diferents fases de l'aprofitament de la fusta: abatuda, reunió i desembosc; també col·laboren en l'obtenció i processat de la biomassa, que s'utilitzarà per escalfar la piscina coberta i les instal·lacions esportives del municipi del Pont de Suert. Aquesta activitat es coordina amb la tècnica forestal de la comarca.

A partir d'aquestes tasques, l'alumnat pot conèixer de primera mà el treball al bosc i aquesta experiència amb el món de la fusta ha facilitat que alguns alumnes muntessin la seva pròpia empresa i que altres estiguin en fase d'estudi.

8.2.18. INSTITUT GUINDÀVOLS (LLEIDA)

PROJECTE TRANSVERSAL DE CENTRE

CFGM; CFGS; ESO i Batxillerat

Nom del projecte: "FES! FIRA D'EMPRENEDORIA ESCOLAR"



Responsable: Antoni Vila

DESCRIPCIÓ: Fes! és la fira d'emprenedoria escolar on l'alumnat presenta els projectes en què ha treballat durant el curs i els defensa en públic, posant en pràctica tècniques de comunicació, publicitat, màrqueting i competències digitals a través d'una presentació final realitzada amb la tècnica *elevator pitch*. També es realitza un festival de vídeo publicitari

8.2.19. INSTITUT GUISSONA (GUISSONA)

DEPARTAMENT ADMINISTRATIU

CFGM Gestió administrativa.

Nom del projecte: "PER SANT JORDI LLIBRES, ROSES I QUADERNS MULTIUSOS"



Responsables: Glòria Leandro i Marcel Bonet

DESCRIPCIÓ: En aquest projecte hem preparat un Pla de Producció previ a la confecció dels quaderns i un Pla de Màrqueting posterior per a la seva venda durant la Diada de Sant Jordi al mateix institut. En el Pla de Producció es detalla el flux de producció dels quaderns, el cronometratge de cada fase i els costos generats. A partir d'aquí, es calculen les unitats que cal vendre per arribar al punt mort. En referència al Pla de Màrqueting, ha de decidir els canals de distribució, promoció i venda a través de la pàgina web de l'Institut i les xarxes socials.

DEPARTAMENT D'INFORMÀTICA

CFGM: Sistemes microinformàtics i xarxes

Nom del projecte: "SIMULACIÓ IMPLANTACIÓ USUARIS, GRUPS I ESPAIS EN UN CENTRE D'ATENCIÓ PRIMÀRIA"



Responsable: Josep M. Vallverdú

DESCRIPCIÓ: Es van realitzar varies pràctiques relacionades amb l'enfocament empresarial.

Una d'aquestes pràctiques consistia en la implantació, administració i configuració de l'estructura d'usuaris, grups i espais dins del sistema operatiu en xarxa que s'utilitza en un Centre d'Atenció Primària (CAP).

En concret, s'havia de crear els usuaris de diferents col·lectius, les infermeres, els metges i el personal administratiu, amb diferents tipus de accés i permisos per a cadascun; i també la creació d'espais on cada col·lectiu compartia recursos (documents, historials, etc..)

Tota aquesta infraestructura estava implementada dins del àmbit client/servidor utilitzant el protocol de xarxa Samba.

DEPARTAMENTS ADMINISTRATIU I INFORMÀTICA

CFGM Gestió administrativa i sistemes microinformàtics i xarxes



Nom del projecte: "VISITA AL CEEILLEIDA"

Responsables: Concepció Espina i Josep M. Vallverdú

DESCRIPCIÓ: Els alumnes van visitar la institució CEEI Lleida per tal de conèixer els serveis que ofereix la institució i les seves instal·lacions. També van conèixer l'experiència personal de l'emprenedor Sergi Serrano, de l'empresa TR3DLAND, dedicat a la impressió 3D.

DEPARTAMENTS DE FOL I ALIMENTÀRIA

CFGM: Manteniment electromecànic

CFGS: Processos i qualitat en la indústria alimentària

Nom del projecte: “ENS IL·LUSIONEM PEL FUTUR, CREEM LA NOSTRA EMPRESA”



Responsables: Neus Isern i Concepció Espina

DESCRIPCIÓ: Dins els cicles d'Alimentària i d'Electromecànica al Mòdul Professional d'Empresa i Iniciativa Emprenedora, es realitzen activitats per tal de fomentar l'emprenedoria a l'alumnat, tot combinant sessions teòriques amb la confecció d'un pla d'empresa a partir d'una idea de negoci relacionada amb el cicle que està cursant l'alumnat. Intentem que el Pla d'Empresa sigui el més realista possible i per això els alumnes s'han de posar en contacte amb ajuntaments, entitats bancàries, institucions, APIs i altres; i finalitza el projecte amb una exposició i defensa a l'aula.

DEPARTAMENT D'ELECTROMECAÀNICA

CFGM: Manteniment electromecànic



Nom del projecte: “VISITES A EMPRESSES DEL SECTOR ELECTROMECAÑIC I D'INJECCIÓ DE PLÀSTICS INDUSTRIALS”

Responsable: Marc Solé

DESCRIPCIÓ: Es realitzen visites a indústries de la província per tal de posar en contacte les empreses amb l'alumnat a fi que aquests coneguin la realitat i les sortides professionals del cicle. Les empreses estan molt interessades a incorporar treballadors d'aquest perfil professional.

DEPARTAMENT DE FOL: PROJECTE TRANSVERSAL

CFGM Manteniment electromecànic, CFGM Gestió administrativa i sistemes microinformàtics i xarxes, CFGS Processos i qualitat en la indústria alimentària.

Nom del projecte: “LA MOTIVACIÓ EN L'EMPRENEDORIA”



Responsable: Concepció Espina

DESCRIPCIÓ: Es va organitzar una xerrada a càrrec d'en David Jorba, formador i motivador en intel·ligència emocional, ja que és precisament el control de la mateixa un element clau a controlar per part de tota persona que vulgui iniciar una experiència d'emprenedoria. Va provocar una reflexió sobre la manera d'actuar, de caràcter molt participatiu, que va fer reaccionar l'alumnat assistent amb gran interès. Ens va donar les pautes a seguir, a través de la seva experiència personal, per tal de saber acceptar i superar amb èxit el fracàs empresarial.

8.2.20. INSTITUT HUG ROGER III (SORT)

FAMÍLIA PROFESSIONAL D'ADMINISTRACIÓ I GESTIÓ I ESO

CFGM: Gestió administrativa i 1r, 2n i 3r d'ESO

Nom del projecte: "L'HORT, UNA COL-LABORACIÓ INTERNIVELLS"



Responsables: Noemí Font, Mònica Barrobés i Isabel Banderas.

DESCRIPCIÓ: El projecte Hort 2.0 té com a objectiu facilitar l'assoliment dels aprenentatges de manera globalitzada. Es desenvolupa amb els alumnes del primer cicle d'ESO que assisteixen a la USSE. Per tal de donar un sentit realista de l'hort s'ha realitzat un enfocament comercial del projecte, entre altres; s'ha implicat l'alumnat de cicles formatius i de l'assignatura d'emprenedoria per tal que apliquin els coneixements adquirits i la vegada s'afavoreixi l'augment de l'autoestima dels alumnes de la USSE, que compten amb l'assessorament de l'alumnat de cicles formatius i de l'assignatura d'emprenedoria. Els primers orienten en la part comptable, disseny de les factures, forma jurídica de l'empresa... Els segons assessoren sobre elaboració del logo, eslògan, comercialització i distribució dels productes de

l'hort i cercar ajuda d'altres serveis per fer que el seu negoci progressi. És una col·laboració internivells on tots aprenen.

FAMÍLIA PROFESSIONAL D'ADMINISTRACIÓ I GESTIÓ

CFGM: Gestió administrativa



Nom del projecte: "CRÈDIT DE SÍNTESI GESTIÓ ADMINISTRATIVA"

Responsables: Purificación Casterà (coordinació) i equip docent del cicle.

DESCRIPCIÓ: En les assignatures l'Empresa a l'Aula i Empresa i Iniciativa Emprenedora s'organitza un treball de síntesi del cicle on se simula una idea empresarial i s'elabora tota l'estructura d'empresa on es contempla la tresoreria, la comptabilitat, etc. a partir del model Canvas.

FAMÍLIA PROFESSIONAL D'ACTIVITATS FÍSQUES I ESPORTIVES

CFGM: Conducció d'activitats físicoesportives al medi natural.

Nom del projecte: "CRÈDIT DE SÍNTESI"



Responsables: Equip docent del cicle

DESCRIPCIÓ: L'alumnat realitza un treball en equip per crear una empresa de serveis que centra la seva activitat en organitzar sortides al medi natural per a grups. Les propostes responen a una demanda concreta ja sigui d'un hipotètic centre educatiu, una entitat pública o una associació que necessita que li organitzin un tipus d'activitat determinada. L'alumnat elabora un pla d'empresa i mitjançant una exposició oral davant tot l'equip docent concuren per ser els guanyadors d'una convocatòria simulada. El treball més ben presentat, més viable i més adient és el guanyador i els autors d'aquest són els responsables de dur a la pràctica real la sortida amb tots els alumnes del cicle i amb professorat acompanyant.

FAMÍLIA PROFESSIONAL D'ACTIVITATS FÍSQUES I ESPORTIVES

CFGM: Conducció d'activitats físicoesportives al medi natural.

CFGS Animació d'activitats físiques i esportives.

Nom del projecte: “PETITES IDEES GRANS NEGOCIS”

Responsable: Isabel Banderas

DESCRIPCIÓ: A l'inici de curs i per tal de posar en situació l'alumnat i avaluar inicialment les seves competències comunicatives i de creativitat, s'inicia de manera real una idea de mininegoci amb una inversió màxima de cinc euros (ja sigui producte o servei). L'alumnat ha de posar en pràctica la idea i demostrar mitjançant una exposició oral amb proves feaents que el negoci s'ha dut a terme i que podria ser viable a petita escala.

FAMÍLIA PROFESSIONAL D'ACTIVITATS FÍSQUES I ESPORTIVES

CFGS: Animació d'activitats físiques i esportives

Nom del projecte: “PLA D'EMPRESA I MODEL CANVAS”



Responsable: Isabel Banderas

DESCRIPCIÓ: El fil conductor del crèdit d'Organització i Gestió d'una petita empresa és l'esquelet del pla d'empresa. S'inicia amb unes idees que van madurant durant el curs a mesura que l'alumnat adquireix els coneixements del crèdit. Les idees es desenvolupen i van creixent tot donant cos al pla d'empresa que s'entregarà a final de curs. Aquells plans que per qualitat i adequació ho mereixin es presenten a concursos d'emprenedoria que es convoquen en diferents indrets de Catalunya. El curs passat el centre va guanyar el premi d'un concurs d'idees empedoredores, concretament a la idea més solidària.

8.2.21. INSTITUT JOAN BRUDIEU (LA SEU D'URGELL)

PROJECTE TRANSVERSAL

CFGM Gestió Administrativa i Sistemes Microinformàtics i en Xarxa; GFGM Cures auxiliars d'Infermeria i Atenció a Persones Dependents; CFGS Educació Infantil, CGGS Administració de Sistemes Informàtics en Xarxa.

Nom del projecte: “SETMANA DE L'FP”



Responsable: Enric Usach i Maria Angrill

DESCRIPCIÓ: La setmana de l'FP té com a objectiu potenciar l'FP, explicar l'oferta formativa a l'institut i mostrar projectes i pràctiques realitzades per l'alumnat d'FP.

Al llarg de quatre dies del mes d'abril, el centre ha ofert als alumnes diversos tallers i xerrades sobre les diferents opcions relacionades amb els cicles formatius i les seves sortides laborals. Cada departament proposa tallers en funció de la seva especialitat i igualment s'hi mostren projectes i pràctiques realitzades en el marc de l'FP.

Impliquen a tota la comunitat educativa i ajuden a atansar la formació professional al centre.

8.2.22. INSTITUT JOAN ORÓ (LLEIDA)

FAMÍLIA PROFESSIONAL D'ACTIVITATS FÍSQUES I ESPORTIVES

CFGS Animació d'activitats físiques i esportives



Nom del projecte: “CREACIÓ D'EMPRESES DE SERVEIS COM A TREBALL DE SÍNTESI”

Responsable: Macià Pelegrí Sarlé i professorat de 2n curs

DESCRIPCIÓ: L'alumnat crea una empresa de serveis en base a un supòsit de condicions per tal de gestionar les activitats d'animació físicoesportives en un càmping, per a un hotel, una AMPA, un Ajuntament, un centre de *fitness* o una piscina municipal... Dins de cada supòsit s'inclouen el pla d'empresa, el de màrqueting, la planificació horària i la programació d'activitats (amb sessions d'activitats incloses).

8.2.23. INSTITUT LA SEGARRA (CERVERA)

PROJECTE TRANVERSAL

CFGM atenció a persones dependents, Electromecànica de vehicles; CFGS Higiene Bucodental

Nom del projecte: “IMPULSEM L'EMPRENEDORIA”



Responsables: Miracle Farreny i Sònia Vallverdú

DESCRIPCIÓ: L'alumnat elaborarà la marca personal del seu futur projecte o empresa en el marc d'una activitat que permetrà treballar la creativitat i la comunicació. També l'ús de les TIC i en concret de l'easel.ly els ajudarà a desenvolupar la seva idea de negoci.

La creació de la marca de la pròpia empresa permetrà l'adquisició d'eines per poder confeccionar i fer-ne la presentació a final de curs amb l'*elevator pitch* per explicar el seu projecte empenedor. El vídeo de l'*elevator pitch* i la marca personal de la idea o d'empresa pròpia s'adjunten al pla d'empresa que farà l'alumne com a activitat final d'empenedoria.

8.2.24. INSTITUT MOLLERUSSA (MOLLERUSSA)



FAMÍLIA PROFESSIONAL: ACTIVITATS FÍSQUES I ESPORTIVES

CFGS Conducció d'activitats físic esportives al medi natural

Nom del projecte: “ORGANITZACIÓ DEL CONCURS MEMORIAL MANOLO FERRAO”

Responsable: José Miguel Gan Gil i Albert Hermoso.

DESCRIPCIÓ: Des dels estudis de tècnic esportiu i dins dels crèdits d'*organització d'esdeveniments esportius* i del crèdit de *perfeccionament tècnic en concurs complet* es realitzen tasques de prepara-

ció, desenvolupament, gestió i control del concurs hípic a fi que l'alumnat del cicle de CAFEMN desenvolupi les tasques de preparació de les instal·lacions, tant els dies previs al concurs i com el mateix dia que se celebra.

L'aspecte més profitós, interessant i didàctic és el treball interdisciplinari i de coordinació en què l'alumnat d'ambdós cicles es veuen implicats, així com l'exigència a què els sotmet el fet de posar-se davant de l'organització d'un concurs oficial de la Lliga Catalana amb més de 80 sortides a pista.

FAMÍLIA PROFESSIONAL: AGRÀRIA

CFGM de Jardineria i floristeria

Nom del projecte: "PRÀCTIQUES A L'ARBORÈTUM DE LLEIDA"

Responsable: Andreu Marrero i Marina Coca

DESCRIPCIÓ: L'alumnat de segon curs té programades dins el seu currículum unes jornades pràctiques a l'Arborètum Dr. Pius Font i Quer (Lleida) que els permeten conèixer i treballar amb espècies i formacions vegetals exòtiques.

Les jornades duren tot un matí i se'n fan varies al llarg del curs. El responsable tècnic de l'Arborètum i el professorat responsable acorden, per a cada jornada, el tipus de vegetació on intervenir i les tasques a fer durant el matí.



FAMÍLIA PROFESSIONAL: AGRÀRIA

CFGS Gestió Forestal i del medi natural

Nom del projecte: "ENROLA'T"



Responsable: M. Isabel Perea Jou

DESCRIPCIÓ: Amb motiu de la Setmana Europea de la Prevenció de Residus que es va organitzar en més de 30 regions d'Europa al llarg de la setmana del 19 al 27 de novembre del 2016, l'alumnat de Tècniques d'Educació Ambiental va organitzar una acció el dia 22 a l'INS Mollerussa. L'acció, destinada a l'alumnat d'alguns cicles de grau mitjà, va consistir en una xerrada per conscienciar de la importància de la reducció dels residus i en un taller pràctic de costura per cosir el seu propi BOC&ROLL a partir d'alguna peça de roba vella.

Durant la jornada se'n va fer difusió a través de les xarxes socials amb fotografies i vídeos, un dels quals es va presentar al concurs organitzat des del Consell Comarcal del Pla d'Urgell i va guanyar-hi el primer premi.

FAMÍLIA PROFESSIONAL: AGRÀRIA

CFGS Gestió Forestal i del medi natural



Nom del projecte: "AULA DE TRANSFERÈNCIA DE CASTELLFOLLIT"

Responsable: Josep Balasch Pont

DESCRIPCIÓ: Les Aules de Transferència (AT) són espais creats pel Centre de la propietat forestal (CPF) per a la formació de professionals forestals, estudiants i públic en general, amb l'objectiu d'abordar els diferents reptes a què s'enfronten els boscos catalans.

L'alumnat de 2n curs ha participat en l'AT de Castellfollit: aprenent, utilitzant les tècniques d'estimació pericial i fent simulacions de marcatge de diferents tipus d'intervencions que es poden avaluar virtualment mitjançant software desenvolupat per aquestes AT.

FAMÍLIA PROFESSIONAL: ELECTRICITAT I ELECTRÒNICA

CFGM Electromecànica TM30

Nom del projecte: "SISTEMA DE PILOTS DE SENYALITZACIÓ SENSE FIL"



Responsable: Xavier Canela Corbella

DESCRIPCIÓ: L'alumnat ha desenvolupat durant el curs 2016-17 un projecte de pilots de senyalització sense fil dins dels mòduls de MP07 i MP08, un sistema que dona resposta a diferents problemes i necessitats que presenten els dispositius de senyalització amb connexió física entre el vehicle i el remolc.

L'alumnat ha d'aconseguir complir amb tota la normativa vigent i ser capaç de garantir un bon funcionament de l'equip en condicions de treball, el sistema ha de permetre solucionar els problemes de connexió que presenten alguns equips que treballen en condicions molt difícils com ara: remolcs per a barques, maquinària agrícola, maquinària de lloguer, remolcament de vehicles industrials, senyalització de vehicles especials...

El repte per al proper curs és aconseguir que un prototip passi a ser un element industrial, per tant, cal millorar i industrialitzar l'aplicació per poder comercialitzar-la. És necessari desenvolupar plaques de circuit imprès, codi de programació nou, configurar la distribució dels elements aconseguint estanquitat i resistència, i manuals de ús i marcatge CE.

FAMÍLIA PROFESSIONAL: INFORMÀTICA

CFGS Administració de sistemes informàtics en xarxa

Nom del projecte: "DRONS APLICATS A LA FORMACIÓ PROFESSIONAL"



Responsable: Maurici Mòdol

DESCRIPCIÓ: L'alumnat participant del projecte de drons aplicats a la formació professional realitza una jornada de difusió d'aquesta incipient tecnologia amb l'organització de xerrades, tallers i exhibicions de vol. L'objectiu de la jornada és donar a conèixer les aplicacions reals dels drons a les famílies d'estudis de l'Institut Mollerussa. Hi assisteixen com a experts Andreu Ibáñez, President i Fundador de *LleidaDrone*, i Lot Amorós, líder del projecte *Flone*. Han presentat els diferents drons en exposició i els seus usos:

- *Flone*: Forestals, ús per replantament forestal.
- *Hexacopter*: Atenció socio sanitària, ús dels drons en l'assistència d'emergències cardíaques.
- *Ninco*: Gravació amateur de vídeo per activitats esportives.
- Microdrons lúdics.

Els equips de treball han muntat diverses unitats de tipus *Flone* al taller que finalment han posat en vol. Com a cloenda, els pilots de l'equip de *Drones de Carreras* han realitzat una demostració de vols FPV que ha fet gaudir als més escèptics.

FAMÍLIA PROFESSIONAL: INDUSTRIES EXTRACTIVES

CFGM Tècnic en excavacions i sondatges, perfil operador de maquinària de construcció



Nom del projecte: “DISSENY I IMPLANTACIÓ DE SISTEMA DE RADIOCONTROL EN PALA CARREGADORA EN MINIATURA”

Responsable: Josep Pampalona.

DESCRIPCIÓ: L'alumnat de segon curs ha realitzat, sota el guiatge del professor Josep Pampalona, les tasques relatives a dissenyar i implantar un sistema de radiocontrol electrònic sobre una pala carregadora en miniatura. Es tracta d'una actuació complexa, que inclou el disseny i programació del sistema electrònic de comandament de la màquina, l'adquisició per separat dels components necessaris del sistema, muntatge dels components físics dins la miniatura i ajustos pel que fa a la regulació mitjançant software del funcionament de cada component. L'esmentada miniatura en funcionament ha estat exposada a l'estand de la família professional d'Indústries Extractives dins la Fira d'FP i Treball de Lleida 2017, mitjançant demostracions de la màquina sobre una maqueta d'una obra de construcció que va realitzar el mateix alumnat amb el professorat del departament durant el curs anterior.



FAMÍLIA PROFESSIONAL: SERVEIS SOCIOCULTURALS I A LA COMUNITAT

CFGM: Atenció a persones en situació de dependència;

Nom del projecte: “PROJECTE INTERDISCIPLINARI”



Responsables: Olga Ferrer, Mireia Garrós, Maribel Anglès, Esther Cabrol, Ignasi López, Judith Mullor i Ruben Masot.

DESCRIPCIÓ: El professorat ha dissenyat un treball per tasques interdisciplinari i globalitzador, coordinat entre els diversos mòduls professionals i basat en l'anàlisi de la pròpia pràctica docent i les possibilitats de millora cap a un enfocament més competencial de l'alumnat.

La metodologia de treball es basa en la realització dels cinc projectes de manera cooperativa, tot desenvolupant aquestes fases: 1. Punt de partida, 2. Planificació, 3. Execució i 4. Avaluació. A 1r curs es complementa la tasca a l'aula amb visites, xerrades i simulacions pràctiques quinzenals amb professionals en actiu amb dues entitats del municipi: Centre Acudam i Llar Terres de Ponent. L'alumnat al llarg del curs realitza una sèrie d'intervencions amb el Casal de persones grans de Mollerussa amb la finalitat de mostrar el seu perfil competencial. A 2n curs també es dissenya un projecte d'intervenció atenent les seves 4 fases: anàlisi realitat, planificació, execució i avaluació. En ell, l'alumnat implementa les activitats en petits grups a les quatre entitats del sector del municipi.

FAMÍLIA PROFESSIONAL: SERVEIS SOCIOCULTURALS I A LA COMUNITAT

CFGS Educació Infantil

Nom dels projectes: “DISSENY DE PROJECTES D'INTERVENCIÓ D'OCI I LLEURE EDUCATIU” (1r curs) i “PROJECTE D'ATENCIÓ A LA INFÀNCIA” (2n curs)

Responsables: Olga Ferrer, Mireia Garrós, Maribel Anglès, Esther Cabrol, Ignasi López, Judith Mullor i Ruben Masot.



DESCRIPCIÓ: L' alumnat del CFGS de TÈCNIC EN EDUCACIÓ INFANTIL desenvolupa dos projectes d'àmbit no formal al llarg del cicle dirigits als infants de les escoles bressol (LL-2) i escoles (P-3). Es pretén que l'alumnat pugui mostrar les seves competències personals, professionals i socials en situació real la qual cosa els permet consolidar els aprenentatges adquirits al llarg del curs.

En grups desdoblats (1r curs) es dissenya un projecte atenent les seves 4 fases: anàlisi realitat, planificació, execució i avaluació. Els infants de LL-2 i P-3 de les escoles de Mollerussa s'apropen a les instal·lacions de l'INS Mollerussa per gaudir d'una jornada a la natura dirigit per l'alumnat del CFGS TEI i supervisat pels docents del cicle. A 2n curs

es porten a terme tres intervencions, les dues primeres dins l'entorn dels infants (escoles) i la tercera en un equipament municipal de Mollerussa amb una trobada de tots els infants que cursen LL-2 en les diverses escoles bressol del municipi.

La continuïtat dels projectes i la seva consolidació va lligada a la possibilitat del desdoblaments de grups en els mòduls implicats en els projectes.

PROJECTE TRANSVERSAL

Nom del projecte: "CONVENIS AMB EMPRESES COL-LABORADORES"



Responsable: Director i caps de departament

DESCRIPCIÓ: El centre signa convenis de col·laboració amb diferents empreses dels diferents sectors professionals, d'aquesta manera els alumnes van a les empreses acompanyats dels professors i fan les classes *in situ*, tot aprofitant els recursos de què disposen les empreses. També és una manera de visualitzar la

realitat amb els coneixements que adquireixen. Les empreses no solament cedeixen recursos materials sinó que posen a l'abast del nostre alumnat els recursos humans.

8.2.25. INSTITUT RONDA (LLEIDA)

FAMÍLIA PROFESSIONAL DE SERVEIS SOCIOCULTURALS I A LA COMUNITAT

CFGS d'Educació Infantil i E. Infantil DUAL, Mediació Comunicativa, Integració Social, Animació Sociocultural i turística i CFGM d'Atenció a persones en situació de dependència.

Nom del projecte: "CREACIÓ D'EMPRESES EN L'ÀMBIT SOCIAL"



Responsables: Anna Maya, Montse Planella i Sandra Culleré

DESCRIPCIÓ: En el projecte s'elaboren plans d'empresa per a la creació de microempreses en l'àmbit social, corresponents al sector de l'educació infantil i l'atenció a la infància, l'àmbit del suport assistencial, l'àmbit dels serveis socials, l'àmbit de l'animació sociocultural i turística i l'àmbit de la integració social, posant en pràctica tots els coneixements adquirits en el mòdul d'Empresa i Iniciativa Emprenedora.

CFGS ANIMACIÓ SOCIOCULTURAL I TURÍSTICA

Nom del projecte: “VOLS FER VOLUNTARIAT?”



Responsable: M. Carmen Coscolla Romeu en col·laboració amb l'equip docent

DESCRIPCIÓ: L'objectiu bàsic del projecte és afavorir una formació professional de qualitat, tot participant en associacions de voluntariat i oferint noves possibilitats als estudiants, a nivell personal i social. La col·laboració s'emmarca dins de la part pràctica del currículum, en el mòdul de Desenvolupament Comunitari del CFGS d'AST.

Des de fa cinc anys s'està realitzant un treball sistemàtic d'investigació sobre les associacions, coordinat per la Federació Catalana del



Voluntariat Social a Lleida (FCVS), i també participen a les Fires d'Entitats organitzades per aquesta Federació. Paral·lelament, s'han establert contactes amb l'ONG VOLS que realitza projectes de cooperació internacional i es participa també en una xerrada sobre voluntariat internacional.

CFGS INTEGRACIÓ SOCIAL



Nom del projecte: “PROJECTE D'INTERVENCIÓ EN L'ÀMBIT SOCIAL”

Responsables: Equip docent de 2n del CFGS d'Integració Social: Maribel Vila, Elvira Cebrián, Manel Ortín i Arcàdia Piedra

DESCRIPCIÓ: L'alumnat, d'acord amb la demanda d'una entitat, posa en pràctica un projecte d'Intervenció Social i implementa els coneixements adquirits al llarg dels dos cursos.

D'aquesta manera es treballen totes les fases implícites en un projecte dins d'un entorn real d'intervenció i sota la supervisió del professorat del centre i dels professionals de l'organització.

CFGS MEDIACIÓ COMUNICATIVA

Nom del projecte: “MÀ A MÀ”



Responsables: Arcàdia Piedra Torrent i Mercedes Chacón Vargas.

DESCRIPCIÓ: El projecte s'inicia l'any 2009 amb la finalitat que l'alumnat de 2n de Mediació Comunicativa, des de l'inici de curs, entomi la responsabilitat de poder subvencionar-se un viatge per practicar la Llengua de Signes Espanyola i treballar amb persones sordcegues. Per aconseguir-ho, hauran d'utilitzar les seves mans per produir diferents manualitats en determinades dates com Sant Jordi, la Castanyada o Nadal. Amb la venda dels seus productes obtindran els diners



necessaris per realitzar el viatge i pagar-se l'estada a Madrid sense haver de fer un esforç econòmic. Mà a mà simbolitza la utilització de les mans per produir productes que, amb la seva venda, permetrà que l'alumnat mogui les mans en Llengua de Signes Espanyola a terreny.

CFGS EDUCACIÓ INFANTIL

Nom del projecte: "PROJECTE D'INTERVENCIÓ LÚDICOEDUCATIVA A LES ESCOLES"



Responsables: Montse Arnau Rosanes, Meritxell Bonet i Núria Brugulat, amb la col·laboració de l'equip docent d'educació infantil.

DESCRIPCIÓ: El projecte consisteix en una proposta d'intervenció ludicoeducativa destinada a infants de 3 a 5 anys i/o amb les seves famílies en l'àmbit de l'educació formal. D'ell es valora un enfocament pedagògic inclusiu, creatiu i innovador.

Aquest projecte es porta a terme en 6 escoles de la ciutat de Lleida, amb les quals s'estableix una col·laboració en la línia metodològica que han de seguir per a la implementació dels diferents projectes, que són supervisats i avaluats tant per l'equip docent del nostre centre com pel professorat de les escoles.

FAMÍLIA PROFESSIONAL DE SERVEIS SOCIOCULTURALS I A LA COMUNITAT

CFGS: Educació Infantil, Integració Social, Medicació Comunicativa, Animació Sociocultural i Turística

Nom del projecte: "VIATGE A TERRENY ALS CAMPAMENTS DE REFUGIATS DE TINDOUF"



Responsables: Meritxell Bonet (Institut Ronda), en col·laboració amb l'Ajuntament de Lleida i l'Associació Sàhara Ponent.

DESCRIPCIÓ: Una selecció d'alumnes de Cicles Formatius de Grau Superior de l'Institut Ronda (Mediació Comunicativa, Integració social, Animació Sociocultural i Turística i Educació Infantil) tenen l'oportunitat d'anar unes setmanes als campaments de refugiats sahrauís de Tindouf, a Argèlia. És un viatge que s'emmarca dins el projecte Cicles Formatius a Terreny. Allí desenvolupen projectes en diferents centres escolars, centres de persones amb diversitat funcional i grups de joves sahrauís. Coneixen la

realitat que viu el poble sahrauí i, a l'arribada a Lleida, formen grups de treball per realitzar campanyes de sensibilització i explicar la seva experiència a través de tasques de difusió a l'institut i en altres centres escolars: xerrades, exposicions fotogràfiques, recollida de material escolar, elaboració de materials didàctics, etc.

8.2.26. INSTITUT TORRE VICENS (LLEIDA)

FORMACIÓ DEL PROFESSORAT D'FP

Nom del projecte: "FORMACIÓ DEL PROFESSORAT EN MODELS DE NEGOCI SCOPE"

Responsable: Cap de departament de FOL (Isabel Baró)

DESCRIPCIÓ: A través del programa de formació que ofereix GLOBALleida als centres educatius, els



dies 19 i 26 d'abril es va realitzar el curs "El model de negoci SCOPE", adreçat al professorat d'FP del Centre.

La formació va anar a càrrec del creador del model SCOPE Jordi Puigdemívol i és una representació global i intuïtiva per treballar en clau de negoci amb agilitat i eficàcia. En aquesta formació varen participar 16 professores de les famílies professionals de Sanitat, Imatge Personal i del departament de FOL.

DEPARTAMENT DE FOL

CFGM: 2n curs de Farmàcia; 2n d'Estètica i bellesa. CFGS: 2n curs Estètica integral

Nom del projecte: "DESENVOLUPAMENT DEL PLA D'EMPRESA"

Responsable: Xesco Guillem i Crespo

DESCRIPCIÓ: Els projectes que es presenten són el resultat de l'activitat desenvolupada al llarg de tot el curs escolar dins del Crèdit d'Empresa i Iniciativa Emprenedora. La tasca desenvolupada a l'aula es basava en el principi pedagògic de TREBALL PER REPTES, on el professor plantejava el repte a assolir, que consistia en comprovar la viabilitat econòmica d'una IDEA DE NEGOCI que prèviament s'havia treballat a classe sota el model de SOLUCIÓ CREATIVA DE PROBLEMES. Un cop determinada la IDEA DE NEGOCI es desenvolupava un PLA D'EMPRESA per a la mateixa per tal de determinar la seua VIABILITAT. El que es presenta als premis abans esmentats és el PLA D'EMPRESA desenvolupat per l'alumnat. Els millors projectes de cada grup s'han presentat als premis E2, Escola d'emprenedors de GLOBALLeida.

DEPARTAMENT DE FOL

CFGM Perruqueria i cosmètica capil·lar

Nom del projecte: "PLA D'EMPRESA INNOVADOR EN EL SECTOR DE LA IMATGE PERSONAL"

Responsable: Dolors Gutiérrez



DESCRIPCIÓ: L'alumnat d'empresa i iniciativa empenedora ha desenvolupat tres projectes innovadors en el sector de la imatge personal. El requeriment d'aquest projecte és donar resposta a una necessitat no coberta o millorar significativament un servei existent, tenint en compte també la responsabilitat social de l'empresa (medi ambient o col·lectius desfavorits) i els equips treballen el repte amb la metodologia KCJE i presenten una solució creativa.

Els projectes s'han presentat al concurs *Repte Emprèn de La Caixa* i finalment els equips han presentat en públic els seus projectes fent us de la tècnica de l'*elevator pitch*.

FAMÍLIA PROFESSIONAL D'IMATGE PERSONAL

CFGM Estètica i bellesa

Nom del projecte: "BEAUTY PARTY"

Responsables: M. José Ares, Raquel Jordan, Enedin Zambrana

DESCRIPCIÓ: L'alumnat ha realitzat el mòdul d'Activitats en Cabina a través d'un projecte especial molt innovador: la creació d'empreses d'esdeveniments de bellesa "BeautyParty". En aquest projecte s'han treballat els aspectes professionals i comercials necessaris per implementar una empresa de serveis d'aquesta tipologia com són la realització de plànols



virtuals, l'estudi del públic objectiu, el tractament de la imatge corporativa, els protocols dels tractaments i rituals de bellesa, les decoracions temàtiques, la fixació de preus del servei, i la publicitat i promocions i difusió a les xarxes socials. El projecte final s'ha presentat en públic a través d'exposicions i demostracions del servei. També cal fer menció que aquesta activitat emprenedora ha participat en el II Meeting Point d'Empreses simulades de Tortosa, on l'alumnat va poder vendre els serveis de la "BeautyParty" que havia dissenyat a empreses simulades d'Espanya i Europa.



FAMÍLIA PROFESSIONAL D'IMATGE PERSONAL

CFGS Estètica Integral i benestar2n curs

Nom del projecte: "PROJECTE D'ESTÈTICA INTEGRAL I BENESTAR"



Responsable: Judit Fernández

DESCRIPCIÓ: L'alumnat integra en un projecte emprenedor en el sector de l'estètica tots els aprenentatges que ha cursat al llarg del cicle i que fomenten l'esperit emprenedor.

El projecte s'estructura identificant les oportunitats de negoci tot estudiant-ne l'entorn, la viabilitat tècnica, establint objectius, recursos necessaris, fonts de finançament i identificant els riscos inherents a la implementació d'un negoci. Finalment, l'alumnat exposa la seva idea emprenedora públicament.

FAMÍLIA PROFESSIONAL D'IMATGE PERSONAL

CFGM Perruqueria i cosmètica capil·lar; CFGM Estètica i bellesa; CFGS Estètica integral i benestar, PFI d'auxiliar de perruqueria i estètica adaptat.

Nom del projecte: "SIMULACIÓ D'EMPRESA DEL SECTOR DE LA IMATGE PERSONAL"

Responsables: De perruqueria són Imma Aresté, Ana Badia, Isabel Cobos, Rosa M. Felis i Ester Recio; d'Estètica són M. José Ares, Bibiana Balagué, Judit Fernández, Raquel Jordan, Núria Ribes, Elena Turmo i Enedín Zambrana; de PFI perruqueria i estètica són Dolors Galeote i Gemma Perea.

DESCRIPCIÓ: Per estimular l'esperit emprenedor i les capacitats de gestió d'un servei de la imatge personal, els mòduls professionals pràctics de perruqueria i estètica es desenvolupen simulant un servei real. Al llarg del curs l'alumnat treballa diferents aspectes de la gestió d'una empresa simulada com son control d'agenda, recepció, atenció d'usuaris externs, gestió d'estoc, assessorament en tractaments i noves tendències, i realització de serveis i cobraments.



L'alumnat també participa en actes i projectes solidaris del nostre entorn en realitzar serveis de perruqueria i estètica. Alguns d'aquests actes són la desfilada de vestits de paper de Mollerussa, la desfilada solidària de Troballes

organitzada per Caritas Lleida, obres de teatre com Goyescas; també visita sovint la ludoteca de Gardeny, fa sortides “màgica” a un programa de televisió; participa en el canvi d’imatge a la nit de l’FP i en la caracterització del simulacre del SEM.

FAMÍLIA PROFESSIONAL DE SANITAT

CFGS Imatge per al diagnòstic I Medicina Nuclear I CFGS Laboratori clínic I biomèdic

Nom del projecte: “DESENVOLUPAMENT DE PROJECTES EMPRENEDORS EN EL SECTOR SANITARI”



Responsable: Anna Hernández Cuadros

DESCRIPCIÓ: Mitjançant la metodologia de gestió de projectes PMI (Project Management Institute) l’alumnat ha desenvolupat projectes innovadors que fomenten la creativitat, les destreses investigadores i empedores posant en marxa processos, productes i empreses del sector sanitari. Els projectes més significatius han estat la creació d’una empresa sanitària focalitzada en la dona, el disseny de software de gestió de dades clíniques, l’empresa d’imatge per al diagnòstic adaptada a discapacitats i l’automatització de processos de laboratori. L’activitat s’ha presentat en públic seguint el model *elevator pitch*.

8.2.27. VEDRUNA TÀRREGA (COL·LEGI SANT JOSEP)

CFGM GESTIÓ ADMINISTRATIVA

Nom del projecte: “EMPRESA VIRTUAL FREE FLY”



Responsable: Glòria Pastor

DESCRIPCIÓ: L’alumnat d’empresa a l’aula ha desenvolupat un projecte d’empresarial en el sector de la gestió administrativa. El requeriment és la simulació d’una empresa, tenint en compte els diferents rols de les àrees funcionals (recursos humans, comptabilitat, compres i vendes) i és coordinat pel director d’empresa.

Els departaments treballen el repte amb la metodologia de la plataforma EMPRESAULA i aprenen a negociar amb professionals de la resta d’empreses virtuals i hi estableixen relacions comercials. El projecte s’ha presentat a l’Auditori Axa de Barcelona i la nostra empresa, FREE FLY, ha obtingut un primer

premi després de la presentació oral per part del l’alumnat de la seva activitat comercial. L’activitat s’ha centrat en l’oferta a les altres empreses de la plataforma de viatges arreu del món per premiar la productivitat dels treballadors i així reconèixer el bon rendiment i treball dels membres de la plantilla.



Universitat de Lleida
Institut de Ciències
de l'Educació



Generalitat de Catalunya
**Departament
d'Ensenyament**

GLOBALleida
junts pel territori



Universitat de Lleida
Càtedra Santander
d'Emprenedoria Universitària

Col·labora



Diputació de Lleida
municipis, territori i tu