

Les recerques i les publicacions de Josep Gudiol i Cunill en el context científic i cultural català

Immaculada LORÉS OTZET*
Universitat de Lleida, IRCVM (UB)

Milagros GUARDIA PONS**
IRCVM, Universitat de Barcelona

RESUM

La recent publicació d'un text inèdit de Josep Gudiol i Cunill enceta el debat sobre la seva figura i les seves aportacions científiques –moltes inèdites– en el context cultural de la Catalunya del seu temps. Les relacions de Gudiol amb les institucions culturals, la publicació –o no– dels seus estudis i, en particular, el seu paper en les primeres sistematitzacions sobre l'arquitectura romànica catalana són les qüestions que ací es plantegen.

Paraules clau: Josep Gudiol i Cunill, August Brutails, Josep Puig i Cadafalch, arquitectura romànica, historiografia.

ABSTRACT

The Researches and Publications of Josep Gudiol i Cunill in the Catalan Scientific and Cultural Context

The recent edition of an unpublished essay by Josep Gudiol i Cunill rises the discussion concerning his figure and his scientific contributions –mostly unknown– within the cultural context of the Catalonia of his time. The relation between Gudiol and the cultural institutions, the issuing –or not– of his studies, and in particular his role within the early systematization of the Catalan Romanesque architecture, are among the several issues stated in this paper.

Key words: Josep Gudiol i Cunill, August Brutails, Josep Puig i Cadafalch, Romanesque Architecture, Historiography.

El text que segueix recull, en bona part, els resultats del llibre publicat poc abans de la celebració de la *Jornada sobre Josep Gudiol* al Museu Episcopal de Vic, que inclou l'edició d'un manuscrit inèdit de Josep Gudiol de 1907 i les recerques corresponents sobre l'expedició de l'Institut d'Estudis Catalans a la Vall d'Aran i la Ribagorça.[1]

L'amplitud dels estudis de Josep Gudiol (1872-1931) és ben coneguda, tant en nombre com en diversitat dels temes tractats, molts dels quals ho eren per primera vegada. Diversos autors, amb motiu del seu traspàs, van dedicar-li escrits llargs: el d'Eduard Junyent, en un llibret imprès aquell mateix any que no signa però que després es publica a la revista *Ausa* amb el seu nom;[2] el de Joaquim Folch i Torres, al *Bulletí dels Museus d'Art de Barcelona*;^[3] el número pràcticament monogràfic del *Bulletí* del mes de juny que li dedica el Centre Excursionista de Catalunya i que recull els parlaments de diferents persones que van participar en l'acte d'homenatge que la institució li va retre poc més d'un mes després de la seva mort.[4] O, encara, el text que escriu Puig i Cadafalch a l'*Anuari de l'IEC*.^[5] El punt de vista o la manera de presentar el museòleg i historiador de l'art no és exactament igual, però tots ells coincideixen a destacar, amb diferents intensitats i matisos, el volum i la importància de la seva obra escrita i, en definitiva, de la seva recerca. En tres dels casos es va incloure una llista dels seus treballs. Junyent va fer la primera llista completa, ordenada per formats i anys. Puig i Cadafalch la va agafar de Junyent i la va ordenar per temes, però és la mateixa llista.[6]

La biografia de Gudiol, i la glossa de la seva obra com a historiador i historiador de l'art, ja tenia un precedent remarcable: la *Gasetta de les Arts* de 1924, amb motiu de la publicació de *Els Trescentistes catalans*, havia dedicat un dossier a Josep Gudiol, amb articles de Joaquim Folch i Torres i Marian Serra i Esturri. I s'hi recollia al final el que de fet és la primera llista publicada de l'obra de Gudiol, fins aquell moment.[7]

En tots els casos, tant el 1924 com el 1931, aquestes llistes inclouen sempre un apartat d'obra inèdita, amb l'esment de treballs molt remarcables, molts d'ells reconeguts amb premis de molt prestigi, la major part dels quals van restar sense publicar. Gudiol es va presentar a molts certàmens, entre d'altres als Jocs Florals, als premis de l'Institut d'Estudis Catalans, que va guanyar el 1915 amb la *Iconografia de la Mare de Déu a Catalunya*, i al premi de Museus, també de l'IEC, que va guanyar dues vegades, amb un treball sobre el Museu Episcopal de Vic, el 1916, i sobre el *Catàleg dels llibres manuscrits anteriors al segle XVIII del MEV*, el 1922.^[8] I, sobretot, el premi més prestigiós i ben dotat: el premi Martorell, del qual en va tenir l'accèssit el 1902 amb les *Nocions d'arqueologia sagrada catalana*, i el va guanyar en dues ocasions més, el 1917 i el 1927, amb *L'Arqueologia litúrgica de la Província eclesiàstica tarragonina*, en tres volums, i amb *Els primitius*, també en tres volums.

Les dotacions dels premis les invertia en el MEV, en l'adquisició d'obres, tal i com remunquen els seus biògrafs. Però aquesta potser no és l'única explicació a la gran quanti-

tat de certàmens a què va presentar-se, sempre amb treballs sobre temes nous. La possibilitat de difondre els resultats de les seves recerques segurament era una motivació afegida. Però per aquí no se'n va acabar de sortir, perquè va tenir moltes dificultats per a publicar les obres més ambicioses i de més volum, tret de l'última, sobre la pintura romànica, que tenia al darrere l'editor i llibreter Salvador Babra.[9]

Algunes anècdotes ho fan encara més evident. El mes d'octubre de 1908, Josep Pijoan havia informat a l'IEC que Gudiol estava realitzant un estudi molt interessant sobre la portada de Ripoll, amb la realització de moltes fotografies, i havia proposat que fos publicat per aquesta institució. Se'n va apreciar el mèrit i es va considerar la possibilitat si hi hagués ocasió.[10] El treball va ser presentat públicament en dues conferències que van tenir lloc els dies 4 i 11 de desembre d'aquell any al Centre Excursionista de Catalunya i que van deixar bocabadats els estudiosos. Puig i Cadafalch hi devia assistir i va ser llavors que, en adonar-se de la qualitat i l'interès de la recerca i de l'excel·lent material fotogràfic, va proposar a l'Institut de publicar una part del treball. En la mateixa reunió, però, el mateix Pijoan va informar que creia que Gudiol ja tenia l'edició compromesa amb el mateix Centre Excursionista.[11]

A propòsit de la memòria sobre el Museu Episcopal de Vic que va guanyar el premi *Museus* de 1917, Gudiol va sol·licitar a l'IEC que li'n deixés el manuscrit original per a publicar-la. En la reunió de la Secció Històrico-Arqueològica, es va acordar deixar-li el text original «per tres mesos i mitjançant rebut».[12]

El cas més destacat va ser sens dubte el de l'*Arqueologia litúrgica de la Província eclesiàstica tarragonina*, treball extens, premiat en el concurs Martorell de 1917. La Secció Històrico-Arqueològica de l'IEC havia acordat publicar aquesta obra i s'hi havia compromès, fins i tot se n'havia decidit el nombre d'imatges.[13] Però el 1925 seguia encara pendent de publicació. En aquest any, el mecenes Rafael Patxot ofereix col·laboració, a través de la Institució Patxot, per a tirar endavant algunes publicacions de l'Institut: d'una banda, l'*Anuari* i, de l'altra, es decideix oferir-li la publicació de l'*Arqueologia litúrgica* de Gudiol. L'obra en tres volums continuaria la sèrie de *Les monedes catalanes*, *L'arquitectura romànica a Catalunya* i *Les pintures murals*.^[14] És interessant la referència a aquesta «sèrie». Les dues primeres obres van rebre el premi Martorell de l'any 1907, premi que es va partir en tres parts iguals per a tres obres: *Contribución a la historia de la arquitectura cristiana española de la Edad Media por el estudio de los elementos y los monumentos*, de Vicente Lampérez Romea; *L'arquitectura romànica a Catalunya*, de Josep Puig i Cadafalch, Antoni de Falguera i Josep Goday, i *Estudio y descripción de las monedas carolingias, condales, señoriales, reales y locales, propias de Cataluña*, de Joaquim Botet i Sisó.^[15] L'obra *Les monedes catalanes* va ser publicada per l'IEC el 1908. És sabut, però, que *L'arquitectura romànica a Catalunya* era només un projecte esbossat quan va rebre el premi i va ser una obra que es va anar fent volum a volum: el primer es publicà el 1909, el segon el 1911, i el tercer,

que en realitat era doble, el 1918. De manera que la Secció Històrico-Arqueològica va estar deu anys finançant la publicació de dos dels premis Martorell de l'any 1907.

Fos com fos, el compromís de l'IEC de publicar l'*Arqueologia litúrgica de la Tarraconense* en teoria era ferm i de domini públic. De fet, en les llistes d'obres inèdites de Gudiol apareix entre les obres «en premsa», tant en la de 1924 a la *Gasetta de les Arts*, com en la de 1931 al *Butlletí dels Museus d'Art de Barcelona*.^[16]

Si ens preguntem sobre el perquè de les dificultats que va tenir Gudiol per a fer visibles els seus treballs més voluminosos, creiem que cal tenir en compte algunes possibles raons. En primer lloc, ell no formava part dels organismes de la societat civil que en aquells moments gestionaven els afers culturals catalans des de Barcelona, com la Junta de Museus o el mateix Institut d'Estudis Catalans –tot i que des del 1922 n'era membre corresponent.^[17] En segon lloc no és menys cert que Gudiol era, sense buscar-ho, un seriós competidor. Ho era per al Museu de Barcelona, per les adquisicions que havia fet i la importància de les col·leccions que ja tenia el Museu Episcopal de Vic. Però també ho era per als historiadors del mateix IEC: Gudiol treballava molt i bé, i tot el que escrivia eren novetats. A més a més, Gudiol començava a tenir un cert reconeixement internacional. La llista d'institucions que el van incorporar i de les nominacions que va tenir és prou eloqüent.^[18]

El retard i la timidesa del reconeixement «oficial» a les institucions culturals catalanes a Barcelona és palès també en el fet que no el nomenessin membre de l'IEC fins el 1922. I quan es fa, ho és com a membre corresponent, «no podent cridar-lo per raons de residència a prendre part en les nostres tasques i en les nostres reunions setmanals», en paraules de Puig i Cadafalch.^[19] El 1916 ja s'havia nomenat Jean-August Brutails i Josep Sanchis Sivera. Puig i Cadafalch deia explícitament a la necrològica de Brutails: «Jean-August Brutails és un dels nostres, no sols per l'elecció que en féu l'Institut d'Estudis Catalans en nomenar-lo membre corresponent, no sols per la col·laboració repetida en les nostres publicacions, sinó per l'amor amb què havia estudiat des de jove i durant tota sa vida les nostres coses».^[20] També és simptomàtic que fos el Centre Excursionista de Catalunya la institució barcelonina que va organitzar l'acte d'homenatge poc després de la seva mort.^[21]

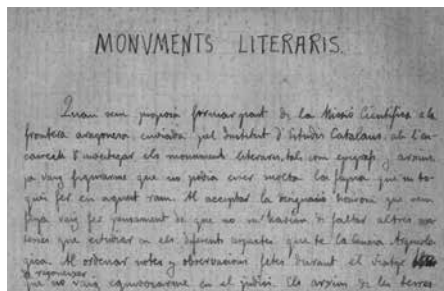
Arran de les nostres recerques sobre el romànic del Pirineu, vam trobar un altre treball de Gudiol dels que havien restat inèdits i que fins ara no es coneixia. Precisament a l'arxiu de l'Institut d'Estudis Catalans, vam localitzar la memòria de l'expedició organitzada per l'IEC a la Vall d'Aran i la Ribagorça, memòria que va escriure el mateix 1907, just després de la tornada el 14 de setembre.^[22] L'hem editada i publicada en el llibre que hem dedicat als primers moments del coneixement de l'art romànic pirinenc i a les primeres actuacions en aquest patrimoni que van representar els arrencaments de les pintures murals, juntament amb altra documentació inèdita d'Emili Gandia.^[23]

Josep Gudiol va ser cridat per a participar com a adjunt en l'expedició, que era dirigida per Puig i Cadafalch i Guillem M. Brocà, els membres de l'IEC, i en la qual també participaren Josep Goday i Adolf Mas.[24] Fins ara, la feina que van fer era coneguda, d'una banda, per les fotografies conservades de Mas i, per l'altra, pels treballs publicats per Brocà, Puig i Cadafalch i Gudiol al primer número de l'*Anuari* de l'IEC, corresponent a 1907.[25] També darrerament s'han donat a conèixer els quaderns de notes de Puig i Cadafalch,[26] mentre que el quadern de camp de Gudiol ja era consultable a l'Arxiu Episcopal de Vic.[27]

Gudiol va redactar el treball com a memòria de la feina feta en l'expedició [fig. 1] i amb la finalitat de ser publicat: eren 57 folis escrits per una cara, i amb fotografies de Mas que il·lustraven el text enganxades al darrere dels folis. El manuscrit està organitzat seguint de prop l'esquema de les *Nocions d'arqueologia sagrada*: els capítols són «Monuments literaris», «Escultura», «Pintura», «Mobiliari», «Indumentària i els seus accessoris».[28] A partir de les notes del quadern de camp, hi ha un procés d'assimilació de les dades adquirides i de les novetats amb què es van trobar. Els comentaris més frescos, més nous, són amb diferència els referits a la pintura mural romànica i al Davallament d'Erill,[29] paraules que el mateix Gudiol reprèn després en la memòria del Museu del 1911, any en què es van adquirir cinc de les set figures del Davallament.[30] Veurem, però, que aquestes no van ser les úniques novetats.

L'única cosa que es va publicar d'aquesta memòria va ser l'annex: *El Necrologi de l'església de Roda*, que va sortir en el primer número de l'*Anuari*, juntament amb els articles de Puig i de Brocà.[31] En el text del manuscrit es remet a aquest annex; i cal suposar que el fet que no s'hagi conservat en les pàgines escrites a mà és perquè es va utilitzar per a ser publicat.[32]

El manuscrit no es conserva sencer, sinó que hi falten des del f. 6 fins al f. 20, dels 57 folis numerats. I corresponen al segon capítol, després del dedicat als «Monuments literaris» i abans del dedicat a l'«Escultura». No hi ha cap mena de dubte que eren les pàgines que es dedicaven a l'arquitectura. Aquesta constatació ens porta a plantejar dues possibilitats: o bé que ell no en fos l'autor o bé que un altre les utilitzés. L'ombra de Puig i Cadafalch, el més insigne representant de la intel·ligència barcelonina, ha estat i és, com sabem, molt allargada. Contràriament a allò comentat respecte de Gudiol, és



[Fig. 1] Josep Gudiol, *Memòria de l'expedició a la Vall d'Aran i la Ribagorça* (inici del text) (Arxiu de l'Institut d'Estudis Catalans, «Excursió a la Vall d'Aran», *Treba*, 8, f. 1).

a dir que una part important de la seva obra va restar inèdita, Puig aconseguí publicar fins i tot el que no escrivia ell mateix o que no era exactament el resultat d'una recerca pròpia.[33]

Gudiol i l'arquitectura romànica catalana

L'arquitectura romànica de Puig, Falguera i Goday[34] ha tingut una enorme transcendència i, naturalment, ha ocultat altres aportacions i altres autors que hi van dedicar també la seva atenció, com ha pogut ser demostrat a bastament en l'estudi d'Enric Granell i Antoni Ramon sobre Domènech i Muntaner.[35]

Dedicarem la darrera part d'aquest text, doncs, a posar l'accent en les aportacions de Gudiol sobre l'estudi de l'arquitectura romànica catalana. Per a elaborar els capítols corresponents a arquitectura de *Les Nocions d'arqueologia sagrada catalana*,[36] Gudiol va pouar en fonts diverses, una de les quals va ser l'obra de José de Manjarrés, de 1867.[37] Una comparació entre els índexs de les dues obres és prou explícita de les coincidències en l'organització, rigorosament cronològica, així com en el desenvolupament dels capítols dedicats als ornaments litúrgics i a l'epigrafia. Manjarrés, però, l'escrivia en castellà i es referia a l'arqueologia sagrada en general. A més a més, els capítols sobre l'arquitectura són breus i no para esment en la definició o característiques de l'època romànica, o la deixa de banda quasi totalment. De fet, no arriba a utilitzar si no només de passada el terme «romànic», que ja s'havia generalitzat en els estudis internacionals des de feia temps.[38]

Gudiol, en canvi, hi posa l'accent amb un èmfasi tot particular, identificant el romànic com a l'estil nacional:

«Enloch potser com en nostra terra aquell [l'art romànic] vá trobar tant apropiat terreno per compenetrarse y esser assimilat y comprés, fins al punt que vá arribar á formar una de les característiques que son suficients per mostrar lo modo d'esser d'un poble; constituhint una variant plenament ovirable entre les maneres com lo romanisme vá maniferstarse en l'Occident.»[39]

Entre les obres de Manjarrés (1867) i de Gudiol (1902) havien succeït moltes coses i no eren menors la restauració de Ripoll i el prestigi dels estudis d'Elies Rogent i de la seva escola, d'entre els que van destacar Domènech i Muntaner i, més tard, el seu deixeble Puig i Cadafalch.

Per a confegir les pàgines sobre l'arquitectura catalana que avui en diríem preromànica i romànica, Gudiol va utilitzar, i aquestes són les fonts que ell esmenta de manera explícita: una conferència de Puig pronunciada a l'Ateneu l'any 1896, l'estudi publicat el 1889

del mateix Puig sobre les esglésies de Terrassa[40] i el d'August Brutails sobre el Rosselló, que havia estat publicat en francès els anys 1892 i 1893 al *Bulletin Archéologique* i que va ser revisat i traduït al català l'any 1901.[41] Gudiol devia utilitzar l'obra original de Brutails en francès o estava al cas de la traducció, perquè les *Nocions* es publicaven el 1902.

A les pàgines de les *Nocions* dedicades a l'arquitectura romànica, no pas negligibles per la quantitat –ens centrarem aquí només en aquest capítol–, Gudiol provava de sistematitzar en una ordenació cronològica i tipològica allò que en aquells moments es coneixia a Catalunya. Són dos, per tant, els temes que interessen: el primer és el mètode expositiu i el segon, els continguts.

L'esquema expositiu que fa servir Gudiol respon, estrictament, al que proposava Brutails. Aquest autor, en enfrontar-se amb la necessitat d'aplicar al Rosselló les complexes classificacions de les esglésies de l'edat mitjana que havia proposat Jules Quicherat, introduïa una crítica a aquesta precisa i potser excessiva classificació amb aquestes paraules: «¿En l'agrupament dels fets artístichs, tant complexos y tant diversos, és possible introduirhi els principis de les ciències naturals, qual objecte està sotmès a regles constants?». [42] Segons el seu parer, la veritable clau per a classificar l'arquitectura romànica era la volta. Per tant, sense minimitzar el valor de les plantes, considerava que les seccions eren essencials per a comprendre els edificis romànics. La classificació, simplificada respecte de Quicherat, i adaptada a la realitat que li pertocava analitzar, el Rosselló, és la que sintetitzava en un quadre [fig. 2].

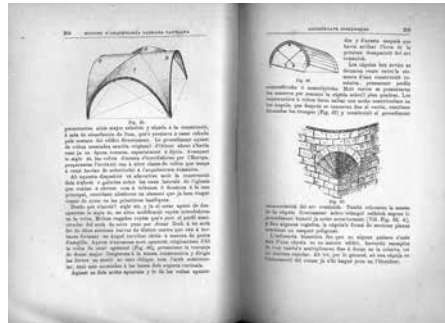
IGLESIES ROMANÍQUES			
A. Esglésies romàniques d'una sola nau ab volta de canó seguit	llis	{ de mig punt.	{ apuntat.
	ab archs	{ de mig punt.	{ apuntat.
		torais	{ apuntat.
B. Esglésies romàniques de dues naus.			
C. Esglésies romàniques de tres naus	en les que les voltes laterals fan contrafort a la volta central de canó seguit	llis	{ de mig punt.
		ab archs	{ de mig punt.
		torais	{ apuntat.
	en les que les voltes laterals no fan contrafort a la nau central de canó seguit	llis	{ de mig punt.
		ab archs	{ de mig punt.
		torais	{ apuntat.
D. Esglésies romàniques que no entren en les especificacions precedents.			
IGLESIES GÒTIQUES			
A. Esglésies gòtiques sense capelles laterals.			
B. Esglésies gòtiques ab nau de volta, ab capelles laterals al entorn.			
C. Esglésies gòtiques ab nau sense volta.			

[Fig. 2] Classificació de les esglésies rosselloneses segons Joan August Brutails (*Notes sobre l'Art religiós en el Rosselló*, Barcelona, 1901, p. 13).

S'ha de tenir present que Brutails partia d'una tradició ja ben assentada a França i el seu estudi se centrava en una regió determinada tot partint dels mètodes i de l'ideari expositiu tradicionals per a ell i per als seus lectors i, potser per això mateix, no es refereix a obres fora del Rosselló, tot exceptuant alguns exemples catalans.

Gudiol pren bona nota del raonament de l'estudiós francès i l'aplica al romànic català en el qual, lògicament, no s'exclouen els exemples rossellonesos, però hi manquen les referències a altres regions «romàniques», que en aquests moments a Catalunya no eren massa conegudes. És per això que les aportacions de Gudiol poden semblar «locals» o localistes.

Gudiol prenia com a punt de referència determinant una observació que ja trobem a Brutails: allò que caracteritzava l'arquitectura romànica i que es manifestava de manera primerenca a Catalunya era la volta, les voltes en general. Com a bon estudiós, Gudiol explica als seus lectors el que ell havia après: com es feien les voltes de mitja canya, les voltes d'aresta, les cúpules, els motius i la importància dels arcs torals, etc. Ho explica de manera planera car ell no era arquitecte [fig. 3]. Brutails, assessorat pels enginyers (arquitectes), tracta de manera encara més ràpida les qüestions tècniques sobre la construcció de les voltes, però insisteix en la seva importància fins al punt que sembla descartar els edificis que no tenen volta com a exemplars característics i essencials de l'arquitectura romànica.



[Fig. 3] Pàgines d'explicació de les voltes en l'arquitectura romànica catalana (J. Gudiol, *Nocions de arqueologia sagrada catalana*, Vic, 1902, p. 204-205).

La volta de mitja canya, apuntada o no, i l'ús dels arcs torals són, en definitiva, els principis en què un i altre fonamenten la seva exposició. Citem textualment Gudiol:

«Los tant inconvenients sostres de fusta s'anaren suprimint á finals del sigle x. (...)

Si aquestes notes semblan indicarnos encara l'existència dels sostres de fusta á dos ayguavessos y ab les encavallades, no faltan datos poch posteriors en que s'hi veu existent un nou sistema que resultá aviat esser el característich del art románich. Es aquest la volta de canó seguit de perfil semicircular (...).

Aixís veyém com en nostra terra s'adoptava aquest sistema tant característich del art románich en tota sa potencia, quan encara en altres païssos vehins s'havía de tardar cosa de mitx sigle en ferlo servir decididament.

La volta de canó románica prompte presentá varietats. Per poguer ferla més moguda, á fi de que no presentés una superficie interior massa senzilla, y també potser per poguerla fer menos costosa, ja que no devía donarseli tanta massa, varen afegirshhi los archs torals. Cap al sigle XII l'arch y la volta de canó á Catalunya comença á presentarse apuntada, usantse indistintament ab la semicircular á voltes en un mateix edifici.»[43]

Gudiol defineix les característiques de cada grup i l'exemplifica, com fa el mateix Brutails, tot afegint sempre un «etc.» final. De fet aquest etcètera en el cas de Gudiol no té

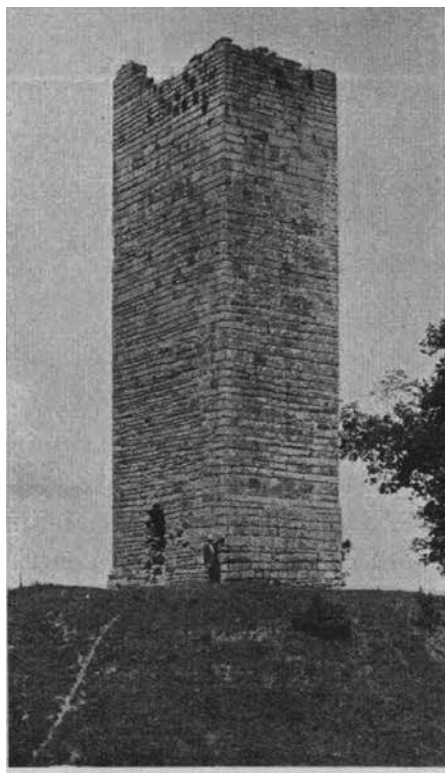
massa sentit perquè esmenta tots els exemples que fins aleshores es coneixien i, en el cas dels que s'havien estudiat de manera monogràfica, n'ofereix detalls precisos.

De Puig i Cadafalch i de la tradició d'estudis de la qual era dipositari, Gudiol en treu, en primer lloc, la necessitat de caracteritzar i exemplificar el que fins aleshores s'anomenava «una escola catalana» i que Puig havia insistit a diferenciar de l'espanyola. Era el contingut del discurs pronunciat a l'Ateneu esmentat per Gudiol en la seva obra. En el segon volum de la *Historia general del arte* coordinada per Domènech i Muntaner i Puig i Cadafalch, publicat l'any 1901 i que Gudiol no esmenta, es manifesta clarament aquesta idea.[44]

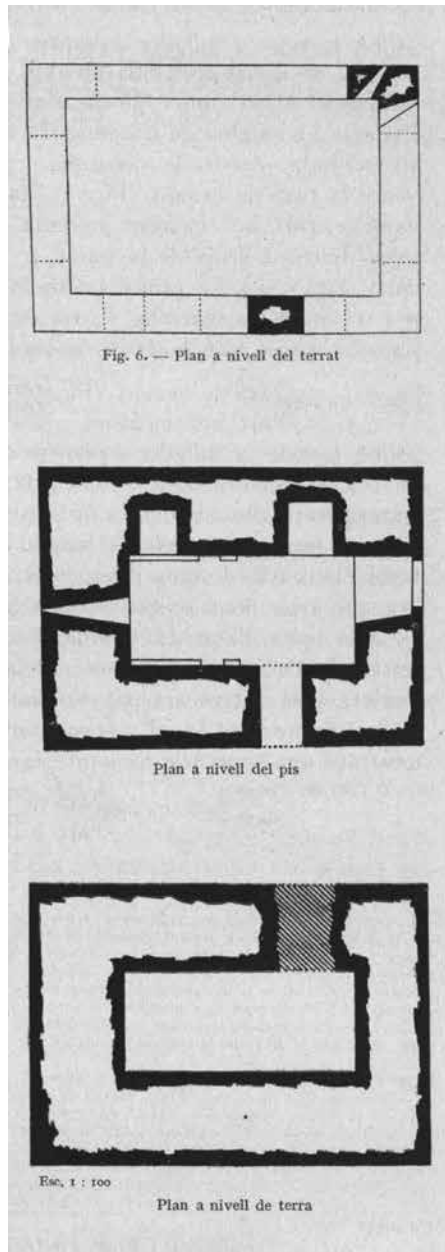
Aquí es tractava d'una història de l'art universal i les particularitats catalanes eren tractades, en la seva justa mesura, com a pròpies d'una «escola» diferent de les altres i, en particular, de l'espanyola. Malgrat ser escrita en castellà, Puig no s'estava de proclamar la singularitat del romànic a Catalunya, d'acord amb el sentir i els continguts polítics subjacents.[45] Eren les idees que Puig havia desenvolupat en l'estudi dels orígens del romànic català, a partir de l'anàlisi de les esglésies de Terrassa, publicat el 1889 i que Gudiol va utilitzar per al capítol de l'art preromànic.

Com ja ha estat dit, la cerca de documentació precisa és molt rigorosa en les *Nocions* de Gudiol[46] i no està exempta d'una actitud crítica, com quan recull la data de consagració de l'església de Sant Pere de Besalú l'any 1003, que creu massa primerenca en relació amb l'estructura arquitectònica. En una nota a peu de pàgina diu: «Encara que's conservi l'acta d'aquesta consagració, hem de confessar que tenim nostres dubtes en admetre tanta antiguitat en aquest magnífic monument. Fins ab los documents convé anar ab cuydado».[47]

Aquesta actitud crítica es manifesta de manera ben particular en uns capítols fi-



[Fig. 4a] Fotografia de la torre de Saladeures (J. Gudiol, "La torre de Saladeures", *Anuari de l'Institut d'Estudis Catalans*, 1909-1910, Barcelona, 1911, p. 380.



[Fig. 4b-c] Secció i plantes de la torre de Saladeures (J. Gudiol, "La torre de Saladeures", *Anuari de l'Institut d'Estudis Catalans*, 1909-1910, Barcelona, 1911, p. 382-383).

nals sobre la conservació i la restauració, que introdueix possiblement a partir del manual del canonge Jean Jacques Bourassé, segons Barral,[48] i que caldria analitzar en detall per les referències als criteris de restauració que s'utilitzaven en el seu moment. El capítol comença amb una frase prou clara: «Hem de dir alguna cosa respecte á restauracions per la gran importància que avuy té aquesta matèria (...)».[49]

Es tracta, doncs, d'una primera sistematització d'allò que es coneixia de l'arquitectura romànica a Catalunya. La següent obra en publicar-se sobre el tema va ser la de Puig, Falguera i Goday que, com ja hem comentat, sense tenir encara la forma definitiva, va obtenir un premi Martorell el 1907 compartit amb altres dos estudis. En efecte, el volum dedicat a l'arquitectura romànica fins a finals del segle XI (v. II) no va ser publicat fins l'any 1911. Tot fent una cerca a partir de l'índex analític, i partint de la base que Puig sovint no esmenta el nom sinó «l'autor ja citat», podem comprovar que els continguts sobre arquitectura puen reiteradament en els de les Nocions de Gudiol, que doblen les referències a Rogent i equivalen a les de Brutails. Fins i tot Puig, poc donat a l'elogi, reconeix les aportacions de Gudiol i les correccions que aquest feia a Rogent respecte d'algunes qüestions, com ara la coronació de les torres-campanar. Va poder incorporar també l'estudi sobre la torre de Saladeures de Gudiol, publicat a l'Anuari de 1909-1910 [fig. 4 a-c].[50]

Mentrestant, però, s'havia fet l'expedició a la Val d'Aran i a la Ribagorça, on tant Puig com Gudiol es van trobar amb una sorpresa que van discutir *in situ* amb entusiasme:

«Entremig de les llargues caminades o cavalcades hi havia les discussions animades que sostenia, amb moderació en la forma, però amb una tenacitat vigatana. Recordo els problemes que posaven les esglésies de la Vall d'Aran començades per a ésser cobertes amb fusteria, cobertes al cap d'avall amb volta i l'alegria de tots en trobar a Sant Climent de Tahull el prototipus amb la seva coberta de fusta primitiva intacte, amb tots els caràcters amb què foren començades les esglésies araneses.»[51]

Efectivament, una alegria, però també una qüestió que plantejava dubtes i vacil·lacions respecte d'allò que fins aleshores un i altre havien defensat: la volta com a element definidor del romànic.

Puig publicà immediatament a l'Anuari de 1907 una aproximació a l'estudi d'aquesta «nova tipologia» del romànic català i aranès.[52] Simultàniament, Gudiol redactava la memòria en la qual, òbviament, hi devia haver recollit les rectificacions i el nou discurs que aquesta descoberta suposava. Malauradament, però, són les pàgines que no es conserven del seu, fins fa poc, inèdit manuscrit.

Data d'acceptació definitiva de l'article: 3 de novembre de 2014.

NOTES

* Professora titular d'Història de l'Art. Departament d'Història de l'Art i Història Social, Facultat de Lletres, Universitat de Lleida. Plaça Víctor Siurana, 1. 25003 Lleida. imma.lores@hahs.udl.cat.

** Catedràtica d'Història de l'Art. Departament d'Història de l'Art, Facultat de Geografia i Història, Universitat de Barcelona. Carrer de Montalegre, 6. 08001 Barcelona. milagrosguardia@ub.edu.

[1] M. Guardia, I. Lorés, *El Pirineu romànic vist per Josep Gudiol i Emili Gandia*, Tremp, 2013. L'estudi ha comptat amb el suport dels ajuts rebuts per ARS PICTA, grup de recerca de l'Institut de Recerca en Cultures Medievales (IRCVM), de la Universitat de Barcelona, en el marc dels projectes del Ministerio de Ciencia e Innovación (HAR2013-42017-P), *Tradiciones y transmisión iconográfica: la iglesia románica como espacio de las imágenes en Cataluña y Aragón*; i de la Generalitat de Catalunya, en el reconeixement i finançament com a Grup de Recerca Consolidat (2009SGR593).

[2] *Mn. Josep Gudiol i Cunill*, prev. *Notícia biogràfica i bibliogràfica*, Vic, 1931. El 1972, amb motiu del centenari del naixement de Gudiol, Junyent va escriure de nou una biografia, tot seguint força el text de 1931 («Mn. Josep Gudiol i Cunill. 1872-1972», *Ausa*, VII/74, 1973, p. 93-107).

[3] J. F. T., «Mn. Josep Gudiol i Cunill, prev.», *Butlletí dels Museus d'Art de Barcelona*, 1, núm. 2, 1931, p. 52-54.

[4] J. Garrut, «A la memòria de Mossèn Gudiol», *Butlletí del Centre Excursionista de Catalunya*, XLI, núm. 433, juny de 1936, p. 165-169; «Sessió necrològica a la memòria de Mossèn Gudiol», *ibidem*, p. 169-186, amb intervencions del llavors ja nou director del Mu-

seu Episcopal de Vic, Eduard Junyent; Pelegrí Casades i Gramatxes, president de la Secció d'Arqueologia del CEC; Joaquim Folch i Torres, director del Museu d'Art Decoratiu i Arqueològic; i de Manuel Trens, professor d'Arqueologia del Seminari i conservador del Museu Diocesà de Barcelona.

[5] J. P. i C., «Mossèn Josep Gudiol i Cunill», *Anuari de l'Institut d'Estudis Catalans*, 1927-1931, [Barcelona], 1936, p. 238-246.

[6] E. Junyent, *Mn. Josep Gudiol i Cunill*, prev. *Notícia...*, op. cit., p. 14-52; J. P. i C., «Mossèn Josep Gudiol i Cunill», op. cit., p. 240-246. En el cas de Folch i Torres (J. F. i T., «Mn. Josep Gudiol i Cunill, prev.», op. cit., p. 53-54) només s'hi recullen els llibres.

[7] Folch i Torres en va fer dos d'articles, J. Folch i Torres, «A Mossèn Josep Gudiol, prev.», en sortir el seu nou llibre «Els Trescentistes catalans», *Gasetta de les Arts*, I, núm. 9, 1924, p. 1; i Flama, «Mossèn Gudiol, director del Museu de Vich», *ibidem*, p. 3; M. Serra i Esturi, «Mossèn Gudiol», *ibidem*, p. 2-3; i «L'obra de Mn. Gudiol», *ibidem*, p. 4-7.

[8] En aquest cas, el text va ser publicat en la revista de la Biblioteca de Catalunya, en tres parts, les dues últimes pòstumament: J. Gudiol, «Catàleg dels manuscrits anteriors al segle XVIII del Museu Episcopal de Vich», *Butlletí de la Biblioteca de Catalunya*, v. 6, any VII-VIII (1920-1922), núm. 9, 1925, p. 50-97; v. 7, 1923-1927, 1932, p. 59-154; i v. 8, 1928-1932, 1934, p. 46-120. I simultàniament va sortir l'edició sencera del treball, amb un apèndix d'Eduard Junyent: *Catàleg dels manuscrits anteriors al segle XVIII del Museu Episcopal de Vich*, Barcelona, 1934.

[9] Publicació en tres volums que formaven part de la col·lecció «La Pintura Mig-Eval Catalana»: *Els Primi-*

tius, I. *Els pintors: la pintura mural, Barcelona, 1927; Els Primitius, II. La pintura sobre fusta, Barcelona, 1929; Els Primitius, III. Els llibres il·luminats, Barcelona, 1955.* El tercer volum fou publicat per un altre editor.

[10] IEC, Llibre d'actes, 22 d'octubre 1908, f. 83-84.

[11] IEC, Llibre d'actes, 15 de desembre de 1908, f. 98-99.

[12] IEC, Secció Històrico-Arqueològica, Llibre d'actes, 21 de gener de 1918, f. 153.

[13] Gudiol va enviar una carta a l'Institut oferint el treball per a la seva publicació, tot renunciant a honoraris. La proposta es va informar favorablement (IEC, Secció Històrico-Arqueològica, Llibre d'actes, 30 d'abril de 1917, f. 101-102). Al cap d'un any i mig, tot just s'informava que el manuscrit estava a punt per a ser editat en tres volums i amb unes 1.500 fotografies (IEC, Secció Històrico-Arqueològica, 7 de novembre de 1918, f. 201-202).

[14] IEC, Secció Històrico-Arqueològica, Llibre d'actes, 2 de novembre de 1925, f. 22-24.

[15] *La Vanguardia*, 24 d'abril de 1907, p. 3.

[16] «L'obra de Mn. Gudiol», op. cit., p. 4; J.[oaquim] F.[olch i] T.[orres], «Mn. Josep Gudiol i Cunill, prev.», op. cit., p. 53.

[17] La necrològica que Puig i Cadafalch dedica a Gudiol a l'Anuari de l'IEC evidencia aquest centralisme cultural barceloní. El text, a més a més, conté uns quants errors en les dates dels mèrits que li assenyalava («Mossèn Josep Gudiol i Cunill», op. cit.).

[18] Eduard Junyent la recull sencera en la primera biografia de Gudiol (*Mn. Josep Gudiol i Cunill, prev. Notícia biogràfica i bibliogràfica*, op. cit., p. 6-13).

[19] «Mossèn Josep Gudiol i Cunill», op. cit., p. 239, amb l'error de l'any.

[20] F. V[alls]. T[aberner]. i J. P[uig]. C[adafalch]., «Joan August Brutails», *Anuari de l'Institut d'Estudis Catalans, 1921-1926*, [Barcelona], 1931, p. 209-211.

[21] Vegeu nota 4.

[22] Arxiu de l'Institut d'Estudis Catalans, *Excursió a la Vall d'Aran. Estiu 1907. Mn. J. Gudiol*, Treb. 8.

[23] M. Guardia, I. Lorés, *El Pirineu romànic...*, op. cit.

[24] «Missió arqueològica-jurídica de l'Institut a la ratlla d'Aragó», *Anuari de l'Institut d'Estudis Catalans. 1907*, [Barcelona], 1908, p. 477-478.

[25] J. Gudiol, «El necrologi de l'Església de Roda», *Anuari de l'Institut d'Estudis Catalans. 1907*, [Barcelona], 1908, p. 19-28; J. Puig i Cadafalch, «Les esglésies romàniques ab cobertes de fusta de les Valls de Bohí y d'Aran», ibídem, p. 119-136; G. de Brocà, «Costums jurídiques a la ratlla d'Aragó», ibídem, p. 335-342.

[26] Les fotografies d'Adolf Mas i els quaderns de notes de Gudiol i de Puig i Cadafalch van ser recollits al catàleg de l'exposició que s'hi va dedicar amb motiu del centenari: S. Alcolea Blanch (ed.), *La missió arqueològica del 1907 als Pirineus*, Barcelona, 2008; tot i que a l'Arxiu Nacional de Catalunya hi ha un tercer quadern de Puig i Cadafalch, amb anotacions i dibuixos de l'expedició, que no va ser tingut en compte en aquella ocasió (M. Guardia, I. Lorés, *El Pirineu romànic...*, op. cit., p. 44-45, n. 22).

[27] ABEV, Col·lecció Gudiol, llibretes de notes, 1.

[28] Vegeu M. Guardia, I. Lorés, *El Pirineu romànic...*, op. cit., p. 57-114.

- [29] IEC, Excursió a la Vall d'Aran, f. 25 i 26. M. Guardia, I. Lorés, *El Pirineu romànic...*, op. cit., p. 77-78 i fig. 12 i 21 p. 46 i 81.
- [30] J. Gudiol i Cunill, *El Museu Arqueològic-Artístic Episcopal de Vich en 1911. Memòria*, Vic, 1912. Text que és de nou recollit a «Adquisicions del Museu Episcopal de Vich (1911-1912)», *Anuari de l'Institut d'Estudis Catalans, 1911-1912*, [Barcelona], 1913, p. 701-706.
- [31] Vegeu nota 25.
- [32] En el f. 4, en tractar les inscripcions de la catedral de Roda d'Isàvena, Gudiol al·ludeix al que ell anomena «necrologi» del claustre i remet a un apèndix que no es conserva amb el manuscrit: «els archs de les galeries y les parets cobertes en bona part per inscripcions, interessants per formar com un curs d'epigrafia dels segles XII, XIII y XIV y per constituir un verdader necrologi [...] aquest tant notable conjunt d'inscripcions son prou interessants per esser recollides com hem fet nosaltres (Vegeu APÈNDIX)». M. Guardia, I. Lorés, *El Pirineu romànic...*, op. cit., p. 51-52 i 71-72.
- [33] Naturalment, a ell li corresponia publicar els detallats materials i diaris d'excavació d'Empúries, una feina de la qual n'era l'autor i responsable Emili Gandia des dels inicis de les excavacions, vegeu M. Guardia, I. Lorés, *El Pirineu romànic...*, op. cit., p. 24.
- [34] Ens referim a l'obra ja esmentada: J. Puig i Cadafalch, A. de Falguera y Sivilla, J. Goday y Casals, *L'arquitectura romànica a Catalunya*, Barcelona: Institut d'Estudis Catalans, 1909-1924, 4 volums, el primer dels quals era dedicat als precedents. Es pot consultar l'edició facsímil editada per l'Institut d'Estudis Catalans el 1983 i la nova edició, amb pròleg de X. Barral (Barcelona, 2001).
- [35] E. Granell, A. Ramon, *Lluís Domènech i Montaner. Viatges per l'arquitectura romànica*, Barcelona, 2006.
- [36] J. Gudiol, *Nocions de arqueologia sagrada catalana*, Vic, 1902.
- [37] J. de Manjarrés, *Nociones de arqueología cristiana para uso de los seminarios conciliares: guía de párrocos y juntas de obra y fábrica de las iglesias*, Barcelona, 1867.
- [38] Sobre aquestes qüestions, vegeu X. Barral i Altet, «Catolicisme i nacionalisme. El primer manual català d'arqueologia», *Quaderns d'Estudis Medievals*, VII, 1988, p. 7-21; ídem, *L'arqueologia a Catalunya*, Barcelona, 1989, en particular p. 42-55; i la seva contribució en aquesta mateixa publicació.
- [39] J. Gudiol, *Nocions d'arqueologia...*, op. cit., p. 206.
- [40] J. Puig i Cadafalch, *Notes arquitectòniques sobre les esglésies de Sant Pere de Tarrassa*, Barcelona, 1889.
- [41] J. A. Brutails, *Notes sobre l'art religiós en el Rosselló* (traducció de J. Massó Torrents), Barcelona, 1901. Sobre aquesta publicació i la seva transcendència en la historiografia catalana, vegeu X. Barral, «Pròleg. Una fita historiogràfica de la cultura catalana», a J. Puig i Cadafalch, A. de Falguera, J. Goday i Casals, *L'arquitectura romànica a Catalunya*, Barcelona, Institut d'Estudis Catalans, 4 v., 2001, v. I, p. 5-39.
- [42] J. A. Brutails, *Notes sobre l'art religiós...*, op. cit., p. 9.
- [43] J. Gudiol, *Nocions d'arqueologia...*, op. cit., p. 214-215.
- [44] J. Puig i Cadafalch (dir.), *Historia general del arte escrita é ilustrada en vista de los monumentos y de las mejores obras publicadas hasta el dia*. *Arquitectura*, t. II, Barcelona, 1901.
- [45] Per a la figura de Puig i Cadafalch i l'estudi de l'arquitectura romànica són essencials els treballs de X. Barral i, en particular, X. Barral (ed.), J. Puig i Cadafalch. *Escrips d'arquitectura, art i política*, Barcelona, 2003.

[46] «El seu mètode pot ésser resumit: a cada objecte un document», com recorda Puig en parlar del treball de Gudiol («Mossèn Josep Gudiol i Cunill», op. cit., p. 238).

[47] J. Gudiol, *Nocions d'arqueologia...*, op. cit., p. 215, n. 2.

[48] Com ha estudiat X. Barral (*L'Arqueologia a Catalunya*, op. cit.), Gudiol tenia relacions amb França que es demostren en el seu nomenament com a soci corresponent de *La Société de Correspondance Hispanique* de Bordeus i, el 1903, de la *Société Française d'Archéologie*. Per a sistematitzar la «relació» sobre l'arquitectura, Gudiol va utilitzar alguns manuals, potser no massa, escrits cinquanta anys abans a França. En un d'aquests, el del canonge Bourassé, es va inspirar per al capítol que dedica a la restauració dels edificis. Coneixia també, directament o indirectament, l'obra de Viollet-le-Duc i el tractat sobre arquitectura d'August Choisy, del qual li van interessar en particular els dibuixos. En adaptar els esquemes que li oferien va simplificar els seus models per tal d'adaptar-los a la realitat que ell coneixia i sobre la qual volia posar l'èmfasi: l'arquitectura a Catalunya.

[49] J. Gudiol, *Nocions d'arqueologia...*, op. cit., p. 603.

[50] J. Gudiol, «La torre de Saladeures», *Anuari de l'Institut d'Estudis Catalans, 1909-1910*, [Barcelona], 1911, p. 378-384.

[51] J. P.C., «Mossèn Josep Gudiol i Cunill», op. cit., p. 239.

[52] J. Puig i Cadafalch, «Les iglesies romàniques ab cobertes de fusta...», op. cit.

FOTOGRAFIES

- © Arxiu de l'Institut d'Estudis Catalans, p. 55
- © Arxiu i Biblioteca Episcopal de Vic, p. 10, 13, 14, 16, 17, 19, 20, 34, 81
- © Institut Amatller d'Art Hispànic. Arxiu Mas, p. 80, 81, 111, 123, 143
- © Museu Episcopal de Vic, p. 140, 157, 166, 173, 174
- © Museu Episcopal de Vic, fotògraf: Joan M. Díaz, p. 136, 138, 141, 145
- © Félix de la Fuente, p. 154, 158, 165, 166, 167