

## Intenció successòria dels estudiants d'escoles agràries en les agroindústries familiars

**Manel Plana Farran<sup>a\*</sup> i José Luis Gallizo Larraz<sup>b</sup>**

<sup>a</sup> Professor associat en el departament d'Administració d'Empreses de la Universitat de Lleida

<sup>b</sup> Director de la Càtedra d'Empresa Familiar de la Universitat de Lleida

\*Correu de contacte: manel.plana@udl.cat

Rebut 30 de novembre de 2020; Acceptat 13 de desembre de 2020

---

### Resum

Aquest treball aborda la problemàtica de la successió a les explotacions agràries familiars des de la perspectiva de l'individu que ha de prendre una decisió vital per orientar el seu futur professional sobre la base de les seves capacitats, expectatives i emocions. Mitjançant una enquesta adreçada als assistents a les escoles agràries de Catalunya el nostre estudi pretén esbrinar quins són els factors determinants de la successió intergeneracional de les explotacions agràries familiars. Hem obtingut una validació empírica que relaciona la intenció successòria a la EAF i la riquesa socioemocional de les famílies empresàries a través d'una anàlisi factorial. Els resultats mostren que a més de les característiques de l'individu, la intenció d'administrar l'explotació agrària familiar (EAF) augmenta amb l'interès del propi individu de crear el seu propi negoci i de la inclinació emocional de continuar amb el llegat familiar.

Classificació JEL: Q15

Paraules Clau: Explotacions agràries familiars, Successió, Riquesa socioemocional.

---

### 1. Introducció

L'assoliment de la supervivència de l'explotació agrària familiar (EAF) està condicionada per la capacitat de designar un successor o hereu de la finca familiar (Inwood i Sharp, 2012; Mann et al., 2013). L'activitat agrícola en una finca difícilment serà assumida per algú aliè a la família que compri l'explotació, donades les altes inversions necessàries i la baixa rendibilitat que s'espera, a més, la mà d'obra familiar redueix els costos de producció en comparació amb la mà d'obra contractada. Un inversor extern quedaria per si mateix descartat en la compra de la finca, llevat que tingués uns mitjans de producció propis i propers que li permetessin obtenir economies d'escala amb l'adquisició d'una nova propietat (Cavichioli et al. (2015).

Per la dificultat que comporta la transmissió de la propietat, no és d'estranyar que el procés de successió sigui una preocupació entre els titulars d'explotacions agràries i clau per a la supervivència de les empreses agrícoles familiars (Lange et al., 2013).

Per ajudar a planificar el procés successori, diferents administracions públiques estan desenvolupant estratègies de suport als successors en obtenir una major conscienciació sobre els vincles entre les qüestions relacionades amb la successió, la longevitat empresarial i l'augment de la competitivitat (Suess-Reis i Fuetsch, 2016).

El lloc on aquestes estratègies tenen més capacitat d'arrelament és a les escoles agràries, denominades a Espanya, Escoles de Capacitació Agrària i agrupades a Europa a la Xarxa d'Escoles "Europea-International" ([www.europea.org](http://www.europea.org)) que porta a terme projectes d'innovació pedagògica, d'intercanvi d'estudiants i professors i organitza competicions i concursos d'estudiants.

Entre els objectius de les escoles agràries hi ha el d'afavorir les incorporacions de joves a el camp formant-los per garantir la rendibilitat de les explotacions, recuperant l'autoestima dels agricultors i explicant a la societat la importància que té la producció d'aliments i serveis que proporcionen les empreses agràries. En aquests centres educatius es produeix una trobada entre els joves que han pres la decisió de dedicar la seva vida laboral a l'agricultura i que en molts casos formen part de famílies d'agricultors. És aquí on podem trobar les respostes per explicar els factors que influeixen en la successió intergeneracional a les famílies d'agricultors.

Estudis previs han proporcionat informació d'interès sobre com els resultats de la successió es veuen afectats per aquests factors o una combinació de factors, però, en els mateixos es reconeix un valor explicatiu baix, en part atribuint-ho a la manca de dades disponibles i a factors no observables (Hennessey i Rehmann, 2007; pàg. 27).

Normalment, els acadèmics veuen la successió en el camp com un procés impulsat per factors discrets com el nivell d'educació, la mida de la finca, la rendibilitat, el tipus d'empresa, etc., (Lobley i Potter, 2004). El nostre treball es fonamenta en que la clau de la successió està en els individus que prenen una decisió vital per orientar el seu futur professional sobre la base de les seves capacitats, expectatives i emocions.

En aquest treball ens hem dirigit als assistents a les escoles agràries de Catalunya per realitzar un estudi que ens permeti esbrinar quins són els factors influents en la successió intergeneracional en les explotacions agràries familiars. La investigació es basa en una enquesta realitzada a estudiants de les Escoles Agràries de Catalunya i el seva principal valor és la representativitat de la mostra, hem comptat amb el 54% de la població.

A partir de les respostes obtingudes, s'ha realitzat una anàlisi inferencial comparatiu sobre la intenció successòria de l'explotació agrària familiar en funció dels factors intrínsecs de l'enquestat i posteriorment, una anàlisi factorial que ens ha permès establir una relació entre la intenció successòria a la EAF i la riquesa socioemocional dels individus enquestats pertanyents a explotacions agràries familiars.

Els nostres resultats impliquen la preferència d'homes enfront de les dones en la selecció prèvia cap als estudis d'agricultura i, per tant, com a potencials successors de les explotacions. L'interès propi és un factor d'alta importància, així, els successors potencials que realitzen estudis en agricultura se n'adonen de la seva capacitat per controlar l'empresa familiar rural. S'ha observat que, a mesura que el desig de treballar en el sector agrícola augmenta, la seva intenció d'administrar la finca també augmenta i l'interès per crear el seu propi negoci també és un factor d'interès. Això indica que a part de les característiques de l'explotació, la capacitat i inclinació del potencial successor de romandre en l'empresa familiar, són factors per considerar respecte a la intenció successòria dels joves estudiants d'escoles agràries. Els resultats són importants per planificar la successió a les famílies d'agricultors.

La resta del treball s'organitza de la següent manera: A la secció 2 es porta a terme una revisió de la literatura prèvia, a la secció 3, s'explica la mostra de individus als quals es va dirigir l'enquesta i la metodologia aplicada. A la secció 4 es descriuen els resultats de l'anàlisi inferencial i en el punt 5, es presenten els resultats obtinguts de l'estudi que relaciona la intenció successòria amb la riquesa socioemocional de l'explotació agrària familiar. Finalment, la secció 6 es dedica a la discussió i conclusions.

## **2. Antecedents i plantejament de la investigació**

Les explotacions agràries Familiars es troben exposades en l'actualitat a uns canvis molt severos tant a nivell econòmic, com social i ambiental. La seguretat alimentària, les creixents exigències en els estàndards de qualitat i els canvis en els gustos dels clients contribueixen a el nou escenari en el qual es veu obligat a actuar el sector agrari (Alsos et al., 2011). La volatilitat en els preus de mercats (Darnhofer et al., 2010), la necessitat d'aplicació de noves tecnologies a l'activitat agrària, el canvi climàtic amb unes conseqüències directes en el model productiu fa que el sector agroalimentari es trobi davant d'una situació de canvi, desafiament i necessitat d'adaptació constant que arriba a tots els seus actors, i en especial als potencials successors d'Explotacions Agràries Familiars. Tots aquests canvis exigeixen a l'agricultor actual i a les següents generacions d'uns coneixements i d'una formació que complementi el coneixement pràctic adquirit en l'explotació agrària familiar.

D'altra banda, es constata la disminució progressiva de el nombre de joves que s'incorporen a l'activitat agrària, qüestió que s'atribueix als canvis tant a nivell tecnològic, com econòmic i social (Dinis, 2019; Leonard et al., 2017; Morais et al., 2018). Aquesta situació genera un envelliment progressiu en l'edat de l'agricultor i una falta de relleu generacional a les explotacions agràries familiars que volem analitzar.

Chiswell (2014) reclama l'anàlisi de la successió en les explotacions agràries familiars des de la perspectiva del potencial o futur successor i no com a figures marginals enquadrades en el concepte general d'agricultor, condició que se li atribueix, generalment, al titular de l'explotació agrària.

La baixa proporció de joves agricultors es veu com un problema tant per part d'institucions públiques i governs de diferents països com per part de diferents actors i organitzacions professionals agràries. Zagata i Sutherland (2015) argumenten que la baixa proporció de joves en les explotacions agràries es percep com una pèrdua de potencial a l'hora de crear unes explotacions agràries més eficients, competitives i sostenibles d'acord amb les exigències derivades de l'entorn i de el mateix sector.

Amb uns precedents que es remunten als inicis del S.XX, l'any 1980 es va crear per part de la Generalitat de Catalunya, i dins de el Departament d'Agricultura, Ramaderia i Pesca, el Servei de Capacitació Agrària, sent una aposta important de fixar la formació agrària en l'àmbit de Departament d'Agricultura. L'any 2002 es va transformar en el Servei de Formació Agrària i que té les comeses següents:

- Executar els plans i els programes de capacitació professional agrària del Departament, tant en l'àmbit de la formació inicial com en el reciclatge i renovació de coneixements i la formació permanent dels agricultors i en general de l'entorn rural.
- Fer un seguiment i avaluació dels plans i els programes de capacitació professional agrària.
- Supervisar el funcionament de les escoles i els centres de capacitació agrària.

Les escoles agràries són el nostre camp d'actuació en aquesta investigació; a partir d'elles obtenim les dades de joves amb un projecte d'incorporació a l'activitat agrícola, en la majoria dels casos, pertanyents a famílies agràries.

### 2.1. Factors influents en la intenció successòria

Encara que en moltes famílies no hi hagi regles de successió explícites, les decisions que a la fi prenen les famílies inclouen factors vinculats al nombre de successors, el seu gènere, l'ordre de naixement, la seva dedicació i les seves habilitats personals per a la gestió de l'empresa i per al treball agrari (Keating i Munro, 1989).

Sobre la base d'estudis previs hem identificat factors que influeixen en la successió intergeneracional de negocis rurals agrícoles com són:

1. **El gènere.** El sector agrari és un àmbit altament masculinitzat (Glover, 2014). El gènere és una de les primeres identitats individuals que entra a formar part en el procés de successió, que, per ser natural, no és elegible i organitza el comportament de formes més categòriques que poden construir-se posteriorment (Jenkins, 1996). Les dones no són generalment percebudes com successores elegibles i més quan hi ha fills homes, però, des de fa uns quants anys s'està produint una correcció d'aquesta tendència que cal comprovar.
2. **L'edat.** L'edat de l'enquestat com a potencial successor és un element que valorem en l'enquesta realitzada. Són estudiants de les escoles agràries, amb diferències d'edat que poden oferir una perspectiva diferent sobre l'expectativa de la successió de l'explotació familiar. Els de més edat poden veure més pròxima la seva incorporació a camp, mentre que els més joves amb intencions de continuar els estudis poden pensar que el seu futur no acabarà en l'explotació familiar.
3. **L'interès propi.** La intenció d'un successor potencial per gestionar el negoci de l'empresa familiar agrícola s'ha determinat com un important factor en treballs anteriors. Es va valorar positivament l'adquisició del negoci familiar rural i es van tenir percepcions positives sobre la capacitat per administrar el negoci agrícola familiar i les seves percepcions sobre la pressió social per controlar la propietat familiar (Morais et al., 2018). En el nostre treball, hem preguntat als

enquestats sobre el seu interès particular per continuar amb el negoci familiar, entenent que aquest és un dels principals elements de decisió; és a dir, que l'individu estigui decidit a dedicar la seva vida a l'activitat agrícola i de administració de l'explotació.

- 4. El coneixement informal i formal.** El coneixement informal s'obté per l'aprenentatge que no compta amb una estructura mitjançant un programa amb inici i fi, sinó que sorgeix d'acord amb les necessitats contingents dels usuaris que consulten fonts per resoldre problemes puntuals, o prendre decisions de forma immediata. Sumane et al. (2018) argumenten la necessària complementaritat en el sector agrari del coneixement formal i informal. Rosenzweig i Wolpin (1985), així com Corsi (2004), estableixen que el coneixement específic de les explotacions agràries crea incentius en els fills per continuar amb l'explotació agrària familiar. Es constata que l'interès dels fills per l'agricultura és un factor amb el qual comptar i tenir en compte a l'hora d'analitzar les característiques dels potencials i / o futurs successors de les explotacions agràries familiars (Lobley et al., 2010).

## 2.2. Relació entre intenció successòria i SEW

S'ha estudiat que les EF limiten l'objectiu de maximització del benefici a canvi de mantenir el control de l'empresa i de transmetre aquest control a futures generacions (Gallizo et al., 2017). Les explotacions agràries familiars posseeixen a més de la propietat econòmica uns valors afectius que influeixen en el procés de successió. Aquests valors afectius de les famílies empresàries s'han agrupat sota el concepte de riquesa socioemocional, SEW.

La SEW es defineix com la "dotació afectiva dels propietaris familiars" (Gómez-Mejía et al., 2011; pàg. 654), és a dir, les utilitats o valors afectius no econòmics que una família deriva de la seva posició de propietat en una determinada empresa. (Berrone et al., 2012; Gómez-Mejía et al., 2007; Gómez-Mejía et al., 2010; Gómez-Mejía et al., 2011).

Tant els valors econòmics com afectius derivats de la propietat familiar poden influir en la presa de decisions en les empreses familiars.

El percentatge de propietat familiar s'ha descrit com un "impulsor teòric" de SEW (Schulze i Kellermanns, 2015). En conseqüència, la propietat familiar en una empresa condueix a valors afectius multifacètics i, per tant, diversos per a la família propietària, que es conceptualitzen com SEW.

Altres investigacions han demostrat que una de les característiques típiques de les empreses familiars és que una part important del seu comportament està motivat i focalitzat en el sosteniment del SEW, referit a aspectes no financers o al "patrimoni afectiu" dels propietaris familiars (Gómez-Mejía et al. 2011; Naldi et al., 2013).

En aquest treball s'ha ampliat l'ús i l'anàlisi de l'SEW als potencials successors de les explotacions agràries familiars, que s'estan formant mitjançant un coneixement reglat i formal a les escoles agràries, amb l'objectiu d'incorporar-se a l'explotació agrària familiar i fer-se càrrec de la mateixa. La intenció successòria d'aquests estudiants ve confirmada per una de les motivacions principals que els ha portat a manifestar que

volen continuar amb l'explotació familiar agrària: "la continuïtat de la tradició familiar i el model de vida que representa el treball en l'explotació agrària" . Aquests aspectes corroboren l'existència d'un "patrimoni afectiu" que no només es troba en mans dels propietaris familiars, també dels potencials i futurs successors. Això ens porta a establir l'existència d'una intensa relació entre la intenció successòria de el futur successor i el SEW.

A més ens indica la necessitat que ja apuntava Chiswell (2014) d'ampliar i aplicar l'anàlisi del SEW no únicament als propietaris, també a altres membres de l'explotació agrària familiar, especialment als futurs i / o potencials successors.

### 3. Mostra i metodologia

Per identificar els factors que determinen la successió intergeneracional en les explotacions agràries familiars es va recopilar informació de les 13 Escoles Agràries de Catalunya.

S'ha aconseguit recollir informació de 374 participants. La participació per escola (fig. 1) varia des d'un mínim de 12 alumnes (a la nº 5) fins a un màxim de 78 (a la nº 11). El nombre mitjà de participants és de gairebé 29 (28.8) per escola.

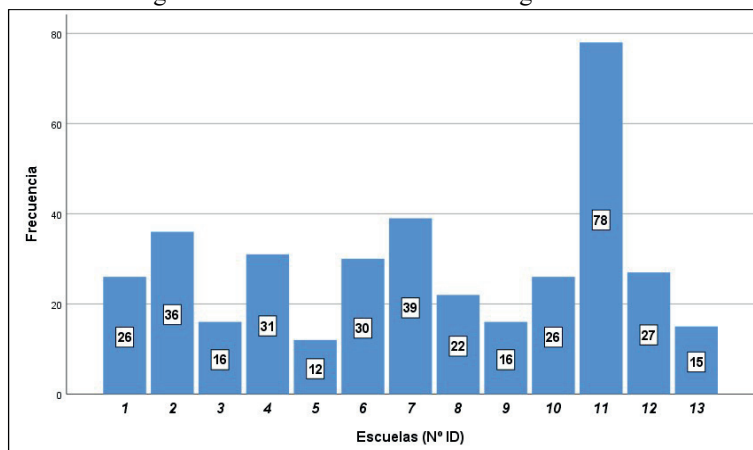
Considerem que aquesta mostra de 374 participants (sobre població de 700) és estadísticament representativa amb un marge d'error màxim de  $\pm 3.46\%$ , sota el supòsit de màxima variabilitat ( $p = q = 50\%$ ) i fixant l'habitual marge de confiança de l'95 %.

Amb les respostes d'aquests 374 participants s'ha configurat un perfil d'alumne en base a 3 qüestions: edat, sexe i tipus d'activitat. S'observa que:

- Hi ha una majoria d'homes enfront de dones: 77.8% vs 22.2%; és a dir, una ràtio 3.5: 1, que és majoria estadísticament significativa amb  $p < .001$  (Test Chi-quadrat: valor = 115.68; p-valor exacte = 000.000). A partir d'aquesta dada, s'estima que la presència d'homes en els estudis agraris, a el 95% de confiança, està compresa entre un 73.2% i un 81.9%.
- L'edat més freqüent es troba a la banda dels 15-20 anys, és a dir els més joves: 71.9% (IC: 67.1% - 76.4%). D'aquest primer grup, podem dir que són majoria significativa amb  $p < .001$  (Test Chi-quadrat: valor = 445.72; p-valor exacte = 000.000). Els que superen aquesta edat es reparteix gairebé per igual entre l'interval de 21-25 anys (14.7%) i els més grans (13.3%).

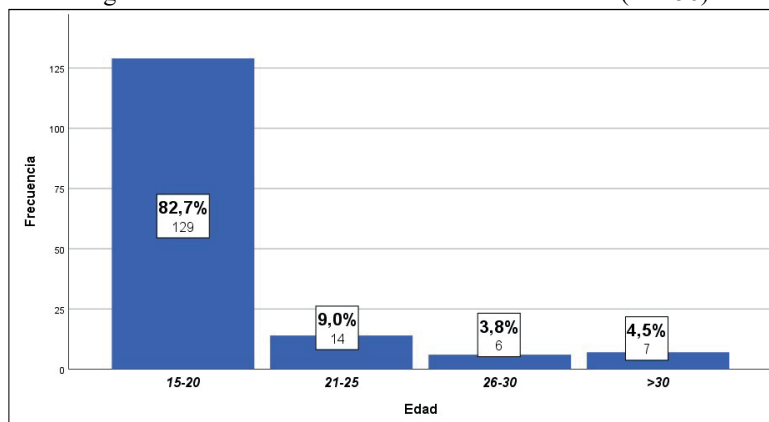
I finalment pel que fa a el tipus d'explotació, s'ha observat que un 43% (IC: 38.0% - 48.2%) dels alumnes, és a dir molt a prop de la meitat, estan estudiant en aquestes Escoles venint d'explotacions agràries familiars. Però també, l'altra meitat (45.5; IC: 40.3% - 50.7%) estudien en aquestes escoles sense tenir cap vinculació amb un negoci agrari. L'emprenedoria personal amb prou feines té pes (2.1%; IC: 0.9% - 4.2%).

Figura 1. Procedència de la mostra segons escola



Font: Elaboració pròpia mitjançant IBM SPSS Statistics 25

Figura 2. Distribució de l'Edat en la mostra d'estudi (N=156)



## 4. Resultats de l'anàlisi inferencial comparatiu

### 4.1. Factors intrínsecs de l'alumne

El gènere del potencial hereu és una de les primeres identitats individuals que hem de considerar. Hi ha una relació estadísticament significativa ( $p < .05$ ) entre la intenció de seguir amb la EAF i el sexe (efecte moderat-lleu de l'3.6%) tal que podem admetre que en les respostes rebudes, aquesta intenció és superior entre els homes que entre les dones (89.9% vs 62.5%).

Però, en canvi, no existeix cap relació estadísticament significativa ( $p > .05$ ) amb l'edat (efecte gairebé nul:  $< 1\%$ ), significat que no hi ha cap evidència en que la intenció successòria es vinculi a l'edat de l'estudiant, estant aquesta intenció sempre per sobre de l'85.7%. Analitzem altres possibles variables que poden actuar com a factors que influeixen en la decisió dels alumnes de les Escoles Agràries de continuar amb la EAF.

Taula 1. Anàlisi inferencial comparatiu. Intenció successòria d'EAF, en funció del Sexe i de l'Edat de l'enquestat. (N=156)

FACTOR / Categories	Mostra total (N=156)	Intenció successòria (%)		Test Chi- quadrat		Tamany de l'efecte R <sup>2</sup>
		SÍ (88.5%)	NO (11.5%)	Valor	P valor	
<b>SEXE</b>				5.57 *	.018	.036
Home	(n=148)	89.9 %	10.1 %			
Dona	(n=8)	62.5 %	37.5 %			
<b>EDAT</b>				1.19 NS	.754	.008
15 - 20 anys	(n=129)	87.6 %	12.4 %			
21 - 25 anys	(n=14)	92.9 %	7.1 %			
26 - 30 anys	(n=6)	100 %	0.0 %			
=> 31 anys	(n=7)	85.7 %	14.3 %			

N.S. = NO significatiu      \* = Significatiu

L'interès propi del successor potencial per gestionar la seva explotació agrícola és un factor d'alta importància. Segons els nostres resultats és altament significatiu ( $p < .001$ ) i amb un efecte gran (20.1%), de manera que entre els estudiants amb interès alt o molt alt en la EAF la intenció successòria supera el 90% (92.6% i 100% concretament); i a la vegada, entre la resta dels alumnes, la intenció de seguir amb la EAF és tot just del 50%. La qual cosa està d'acord amb els resultats obtinguts per Morais, a l'afirmar que els successors potencials que realitzen estudis en agricultura s'adonen de la seva capacitat per controlar l'empresa familiar rural, el seu desig de treballar en el sector agrícola augmenta i la seva intenció d'administrar la finca també augmenta (Morais et al., 2018).

La consideració sobre la viabilitat del seu propi futur professional també és un factor molt significatiu ( $p < .01$ ) amb un menor efecte (7.6%) però tot i que notable. Les dades ens indiquen que la intenció successòria en el seu EAF, és molt alta entre els que veuen el seu futur viable (96%) o molt viable (97%). Mentre que és molt menor a la resta dels alumnes disminuint a mesura que veuen el seu futur professional menys viable (81.5% i 73.7%).

La intenció de crear el seu propi negoci també és un factor explicatiu estadísticament significatiu ( $p < .05$ ) i encara amb efecte notable (7.1%): el 100% dels alumnes que ja tenen creat el seu propi negoci, seguiran amb la EAF i el 92.6% dels que tenen intenció de crear-lo, també volen seguir amb l'EAF. Per contra, només el 69.6% dels que no té intenció de crear el seu negoci propi respon que seguirà amb la EAF.

Finalment, ni la variable d'interès dels germans en continuar amb la EAF, ni el rendiment acadèmic de l'estudiant mateix, han aparegut com a factors que expliquen la intenció successòria pròpia de l'alumne, al no tenir significació ( $p > .05$ ). Al costat d'ells, tampoc són factors explicatius ( $p > .05$ ) de la decisió del participant enquestat: ni el fet de tenir germans o no, ni el fet de ser primogènit o no.



Taula 2. Anàlisi inferencial comparatiu. Intenció successòria de EAF, en funció dels Factors Intrínsecs a l'enquestat. (N=156).

FACTOR / Categories	Mostra total (N=156)	Intenció successòria (%)		Test Chi-Quadrat		Tamany de l'efecte R <sup>2</sup>
		SÍ (88.5%)	NO (11.5%)	Valor	P valor	
<b>VIABILITAT DEL FUTUR PROFESSIONAL</b>				11.77**	.008	.076
<i>Molt probable viabilitat</i>	(n=33)	97.0 %	3.0 %			
<i>Probable viabilitat</i>	(n=50)	96.0 %	4.0 %			
<i>No sap</i>	(n=54)	81.5 %	18.5 %			
<i>Poc/Res probable viabilitat</i>	(n=19)	73.7 %	26.3 %			
<b>INTENCIÓ CREAR NEGOCI PROPI</b>				11.16 *	.011	.071
<i>Sí te intenció</i>	(n=81)	92.6 %	7.4 %			
<i>Sí, ja ho ha fet</i>	(n=13)	100 %	0.0 %			
<i>No sap</i>	(n=39)	87.2 %	12.8 %			
<i>No te intenció</i>	(n=23)	69.6 %	30.4 %			
<b>RESULTATS ACADÈMICS PROPIS</b>				2.35 <sup>NS</sup>	.401	.017
<i>Excel·lents</i>	(n=16)	87.5 %	12.5 %			
<i>Notable</i>	(n=67)	92.5 %	7.5 %			
<i>Aprovat/Suspens</i>	(n=69)	84.9 %	15.1 %			
<b>INTERÈS PROPI EN LA EAF</b>				32.16**	.000	.201
<i>Molt alt</i>	(n=69)	97.1 %	2.9 %			
<i>Alt</i>	(n=69)	89.9 %	10.1 %			
<i>Neutre/Baix/Ningun</i>	(n=18)	50.0 %	50.0 %			
<b>TE GERMANS</b>				0.73 <sup>NS</sup>	.393	.005
<i>Sí</i>	(n=132)	89.4 %	10.6 %			
<i>No</i>	(n=24)	83.3 %	16.7 %			
<b>ES PRIMOGÈNIT</b>				0.77 <sup>NS</sup>	.381	.005
<i>Sí</i>	(n=89)	86.5 %	13.5 %			
<i>No</i>	(n=67)	91.0 %	9.0 %			
<b>INTERÈS RESTA GERMANS EN LA IEAF</b>				4.29 <sup>NS</sup>	.369	.032
<i>Molt alt</i>	(n=11)	100 %	0.0 %			
<i>Alt</i>	(n=25)	96.0 %	4.0 %			
<i>Neutre</i>	(n=31)	83.9 %	16.1 %			
<i>Baix</i>	(n=41)	85.4 %	14.6 %			
<i>Molt baix</i>	(n=24)	91.7 %	8.3 %			

N.S. = NO significatiu \* = Significatiu \*\* = Altament significatiu

#### 4.2. Factors relatius al titular de les EAF.

En aquest cas els resultats que hem obtingut (Taula 3) ens porten a concloure que, amb una excepció, aquestes variables que responen a preguntes relatives a titular de EAF, no es constitueixen com a factors explicatius de la intenció successòria de l'alumne enquestat ( $p > .05$  i magnituds de l'efecte molt baixos). Per tant, qui sigui el titular, el temps de treball que dedica, l'opinió sobre la vida agrària i la intenció de traspàs que té el titular, no estan relacionats amb què l'alumne vulgui continuar amb l'EAF.

L'excepció l'hem trobat en el fet concret que el titular hagi manifestat la seva intenció concreta de traspàs de l'EAF, on apareix una alta significació ( $p < .001$ ) i un efecte ja molt gran (del 27.1%). Aquest factor es converteix en explicatiu perquè les dades revelen que un 98.3% d'aquells que han estat expressament nomenats successors pel titular, tenen la intenció d'acceptar i seguir amb la EAF; així com el 100% dels que van marcar "altres opcions" en la resposta a la qüestió d'aquesta variable. Per contra, que l'alumne vulgui continuar amb l'EAF es redueix molt quan la intenció manifesta de el titular és traspasar el negoci a altres germans (66.7%) o altres familiars (57.1%).

Taula 3. Anàlisi inferencial comparatiu. Intenció successòria d'EAF, en funció dels Factors relatius al Titular de l'EAF. (N=156).

FACTOR / Categories	Mostra total (N=156)	Intenció successòria (%)		Test Chi-quadrat		Grandària de l'efecte R <sup>2</sup>
		SI (88.5%)	NO (11.5%)	Valor	P valor	
<b>TITULAR DE LES EAF</b>				2.63 <sup>NS</sup>	.453	.016
<i>Pare (sol)</i>	(n=85)	89.4%	10.6%			
<i>Mare (sola)</i>	(n=10)	100%	0.0%			
<i>Pare i Mare</i>	(n=27)	88.9%	11.1%			
<i>Altres familiars</i>	(n=34)	82.4%	17.6%			
<b>TEMPS TREBALL DEL TITULAR</b>				0.28 <sup>NS</sup>	.600	.002
<i>A temps complet</i>	(n=87)	89.7%	10.3%			
<i>A temps parcial</i>	(n=69)	87.0%	13.0%			
<b>OPINIÓ SOBRE VIDA AGRÀRIA</b>				6.22 <sup>NS</sup>	.102	.041
<i>Molt satisfet/a</i>	(n=55)	96.4%	3.6%			
<i>Satisfet/a</i>	(n=64)	82.8%	17.2%			
<i>Neutre</i>	(n=26)	92.3%	7.7%			
<i>Poc/Gens satisfet/a</i>	(n=6)	83.3%	16.7%			
<b>INTENCIO DE TRASPÀS</b>				2.64 <sup>NS</sup>	.267	.017
<i>Si</i>	(n=80)	92.5%	7.5%			
<i>No</i>	(n=56)	83.9%	16.1%			
<i>Altres opcions</i>	(n=20)	85.0%	15.0%			
<b>A QUI TRASPASSA (N=80)</b>				--	--	--
<i>Un altre membre de la família</i>	(n=77)	92.2%	7.8%			
<i>Vienta</i>	(n=1)	--	--			
<i>Altres opcions</i>	(n=2)	--	--			
<b>TRASPÀS A UN FAMILIAR (N=77)</b>				20.90**	.000	.271
<i>A l'enquestat</i>	(n=59)	98.3%	1.7%			
<i>A altres germans</i>	(n=6)	66.7%	33.3%			
<i>A altres familiars</i>	(n=7)	57.1%	42.9%			
<i>Altres opcions</i>	(n=5)	100%	0.0%			

N. S. = NO significatiu \*\* = Altament significatiu

## 5. Relació entre la Intenció successòria de la EAF i la SEW (Escala REI)

Per establir la relació entre intenció successòria de la EAF i la SEW s'ha emprat la versió reduïda REI (Hauch et al., 2016) del qüestionari FIBER. Pretenem avaluar el constructe teòric de la Riquesa Emocional amb la validació empírica de l'escala FIBER (Pearson i Lumpkin, 2011).

L'escala FIBER en la versió REI consta de 16 ítems en format Likert de 5 opcions, configurats sobre 3 dimensions: (a) R - Renovació dels llaços familiars a través de la successió, 4 ítems; (B) Relació Emocional -E- dels membres familiars, 6 ítems; i (c) I- Identificació dels membres familiars amb l'empresa, altres 6 ítems.

Per al present anàlisi estadístic, i amb la intenció que una major puntuació en la variable s'interpreti com un grau més alt (major domini) en la dimensió avaluada, s'han recodificat les respostes dels enquestats a l'escala: 1 = gens d' acord, fins a 5 = molt d'acord.

Resultats de la validació de l'Escala REI en el context de EAF.

En primer lloc, s'ha procedit a comprovar si és factible aplicar dins l'àmbit concret de les EAF, aquesta escala creada inicialment en un context ampli d'empreses familiars. Després, es va procedir a revalidar l'escala REI (Hauch et al., 2016) per a la població d'alumnes d'Escoles Agràries que estan vinculats a EAF. Es va emprar la metodologia de l'anàlisi factorial per Components Principals, per verificar la unidimensionalitat de cada conjunt d'ítems amb la dimensió a la qual teòricament pertanyen.

Es van obtenir tres dimensions que agrupen un conjunt d'ítems que mesuren les dotacions afectives bàsiques que una família pot derivar del control d'una empresa.

També es va estimar el grau de fiabilitat de cadascuna d'aquestes dimensions, mitjançant el coeficient "Alfa" de Cronbach, així com de cada un dels ítems amb l'Índex d'homogeneïtat ítem-total.

- Dimensió R. Es refereix a la renovació dels llaços familiars en la successió, on els ítems referits a continuar amb el llegat i tradició familiar, valorar la inversió de la família com de llarg termini, i on la transferència de l'explotació agrària familiar a la propera generació és un objectiu important per als membres de la família.

Els valors mitjans d'aquests 4 ítems són elevats (entre 3.82 i 4.43; sobre 5), el que indica que la posició dels estudiants de la nostra mostra tendeix clarament cap a l'acord a cada proposta realitzada per avaluar aquesta dimensió. Els valors de les comunalitats són òptims en tots els ítems i les càrregues factorials són altes (entre 617 i 813). Aquestes dades demostren la unidimensionalitat d'aquests ítems pel que fa a la dimensió R. D'altra banda, els índexs de fiabilitat dels ítems són suficients ( $> .300$ ) de manera que la fiabilitat d'aquesta dimensió és bona (.664), (Taula 4).

Taula 4. Unidimensionalitat i Fiabilitat. Dimensió: R - Renovació dels llaços familiars per mitjà de la successió; del REI. (N=156)

ITEM	Descriptius	Anàlisi Factorial per C.P.		Fiabilitat
	Mitjana (D.E.)	Comunalidad	Càrrega Factorial	
SEW - R 1	4.43 (0.72)	.381	.617	.359
SEW - R 2	3.82 (0.94)	.442	.665	.409
SEW - R 3	4.05 (1.17)	.536	.732	.474
SEW - R 4	4.17 (0.93)	.661	.813	.574
<b>Total</b>	16.47 (2.69)	---	50.49%	.664

- Dimensió I. Es refereix a la inclinació emocional dels membres de la família on es consideren si els llaços emocionals són forts o no, si aquests llaços emocionals ajuden a tenir un concepte positiu de cada un dels membres i si en l'empresa els membres de la família se senten afectuosos entre ells.

De nou els valors mitjans de tots els ítems són alts (entre 4.11 i 4.33) indicant opinions favorables al contingut enunciat en cada un d'ells. Els valors de les comunalitats són molt elevats i els pesos factorials també (entre 730 i 825). Per tant, queda demostrada la pertinença unidimensional d'aquests 6 ítems a la dimensió E. Així mateix, els índexs de fiabilitat d'aquests ítems són alts ( $> 600$ ), el que genera un coeficient de fiabilitat en la dimensió elevat (.857) (Taula 5).

Taula 5. Unidimensionalidad i Fiabilitat. Dimensió: E - Relació Emocional dels membres familiars; del REI. (N=156)

ITEM	Descriptius	Anàlisi Factorial per C.P.		Fiabilitat
	Mitjana (D.E.)	Comunalidad	Càrrega Factorial	
SEW - E 1.	4.11 (0.97)	.652	.807	.699
SEW - E 2	4.33 (0.76)	.539	.734	.611
SEW - E 3	4.17 (0.82)	.680	.825	.722
SEW - E 4	4.13 (0.83)	.533	.730	.606
SEW - E 5	4.16 (0.84)	.539	.734	.614
SEW - E 6	4.31 (0.86)	.567	.753	.629
<b>Total</b>	25.22 (3.89)	---	58.49%	.857

- Dimensió I. Es refereix a la identificació dels membres de la família amb l'explotació agrària, on els membres tenen un fort sentit de pertinença i un gran significat personal cap a l'explotació fins al punt de sentir-se orgullosos de dir als altres que pertanyen a l'explotació familiar.

Aquesta dimensió ha assolit significació ( $p < .05$ ) el que al costat d'un efecte moderat ens permet admetre que tenim evidència estadística que relaciona la identificació de l'estudiant amb l'empresa familiar pels seus valors emocionals (taula 6). Les puntuacions mitjanes indiquen una certa linealitat, sent més alta la puntuació en la identificació dels membres familiars amb l'empresa, com més possible es considera la viabilitat del negoci.

Taula 6. Anàlisi inferencial comparatiu. Diferències a la SEW en funció de la viabilitat professional en l'agricultura de l'enquetat. (N=156).

VARIABLES DE LA DIMENSION	Viabilitat professional en l'agricultura (%)				Test Kruskal-W		Grandària de l'efecte R <sup>2</sup>
	Molt probable (21.2%)	Probable (32.1%)	Poc/Res pr. (12.1%)	NO sap (34.6%)	Valor	P valor	
<b>R - Renovació dels llaços familiars a través de la successió.</b>							
Mitjana (Desv. estand.)	17.52 (1.87)	16.10 (2.59)	16.79 (2.55)	16.07 (3.11)	6.45 <sup>NS</sup>	.092	.047
Valoris Min. / Màx.	12 / 20	10 / 20	12 / 20	7 / 20			
<b>E - Relació Emocional dels membres familiars</b>							
Mitjana (Desv. estand.)	26.73 (2.62)	25.18 (3.06)	24.89 (5.01)	24.44 (4.56)	6.28 <sup>NS</sup>	.099	.047
Valoris Min. / Màx.	21 / 30	17 / 30	8 / 30	9 / 30			
<b>I - Identificació dels membres familiars amb l'empresa</b>							
Mitjana (Desv. estand.)	26.64 (3.21)	25.14 (3.49)	24.16 (5.19)	23.89 (4.16)	10.23 <sup>*</sup>	.017	.067
Valoris Min. / Màx.	19 / 30	15 / 30	9 / 30	14 / 30			

N. S. = NO significatiu

\* = Significatiu

## 6. Discussió i conclusions

Aquest treball analitza la intenció successòria dels estudiants d'escoles agràries que formen part d'una explotació agrària familiar. Per assolir això s'ha acudit a les 13 Escoles Agràries de Catalunya, obtenint resposta de 374 estudiants, sobre una població de 700. De les respostes obtingudes, molt a prop de la meitat (161) han respost que formen part d'una explotació agrària familiar.

Anar a les escoles agràries ens ha permès tenir accés a una població que, d'altra manera, es troba molt disseminada i que genera una dificultat afegida a l'obtenció de dades. Un altre element a tenir en compte és l'obtenció de dades dels actors a analitzar (joves d'explotacions agràries familiars i que s'estan formant en escoles agràries), sent la població objecte d'estudi qui proporciona la resposta (qüestió demandada en la literatura de l'economia i la sociologia agrària).

Els resultats obtinguts a partir de l'anàlisi inferencial comparatiu i en relació amb els factors intrínsecs de l'alumne ens indiquen que el gènere, l'interès propi, la mateixa creença sobre la viabilitat del seu futur professional en el sector agrari, així com la intenció de crear el seu propi negoci són elements amb una alta influència en la intenció successòria d'aquests estudiants i que influeixen en la mateixa. D'altra banda, ni l'edat,

ni la primogenitura, ni l'interès demostrat pels germans té cap influència en la intenció successòria d'aquests estudiants.

Pel que fa a les característiques del titular de l'explotació agrària, l'únic element significatiu al respecte de la influència en la intenció successòria d'aquests estudiants es dona en el fet que el titular hagi manifestat la seva voluntat de traspasar l'explotació i que aquest traspàs recaigui en l'enquestat; ni el gènere del titular, ni el tipus de treball en l'explotació agrària familiar, ni l'opinió de la mateixa al respecte de la seva dedicació a el sector agrari, exerceixen cap tipus d'influència.

Finalment, la validació de l'escala REI d'anàlisi del nivell de riquesa socioemocional (SEW) en la figura dels potencials i / o futurs successors ens permet ampliar i aplicar aquesta escala més enllà dels actors a qui se'ls havia aplicat per obtenir el nivell de SEW a les empreses familiars, als titulars d'aquestes. Aquesta validació ens permet incorporar aquesta escala com a instrument d'anàlisi d'un actor clau per a la continuïtat i el futur de les explotacions agràries familiars, com és el futur successor, a partir de la seva intenció successòria. Es permet incorporar a l'anàlisi de les explotacions agràries familiars la mirada, la intenció i la visió de el jove futur successor de les explotacions agràries familiars.

## Referències

- Alsos, A; Carter, S. i Ljunggren, E. (2011). "The Handbook of Research on Entrepreneurship in Agriculture and Rural Development". Edward Elgar Publishing, UK.
- Berrone, P.; Cruz, C. i Gómez-Mejia, L.R. (2012). "Soci-emotional wealth in family firms: theoretical dimensions, assessment approaches, and agenda for future research". *Family Business Review*, 25(3), 258-279.
- Cavicchioli, D.; Bertoni, D.; Tesser, F. i Friso, D.G. (2015). "What Factors Encourage Intrafamily Farm Succession in Mountain Areas?" *Mountain Research and Development*, 35(2), 152-160.
- Chiswell, H.M. (2014). "The importance of next generation farmers: a conceptual framework to bring the potential successor into focus". *Geography Compass* 8 (5), 300-312.
- Corsi, A. (2004). "Intra-family succession in Italian farms". Paper prepared for presentation at the *SFER Conference: Els mutations de la famille agricole: Consequences pour els politiques publics*, Paris, France, April 2004.
- Darnhofer, I.; Fairweather, J. i Moller, H. (2010). "Assessing a farm's sustainability: Insights from resilience thinking". *International Journal of Agricultural Sustainability*, 8(3), 186-198.
- Dinis, I. (2019). "The concept of Family Farming in the Portuguese Political Discourse". *Social Sciences MDPI*. 8(7), 1-15.
- Gallizo, J.L.; Mar, C.; Moreno, J. i Salvador, M. (2017). "Family business and value-added distribution: a socioemotional wealth approach". *Academia. Revista Latinoamericana d'Administració*, 30(1), 2-22.
- Glover, J. (2014). "Gender, power and succession in family farm business". *International Journal of Gender and Entrepreneurship*, 6 (3), 276-295.

- Gómez-Mejía, L.R.; Haynes, K.T.; Núñez-Nickel, M.; Jacobson, K.J.L.; i Moyano-Fuentes, H. (2007). "Socioemotional wealth and business risk in family-controlled firms: Evidence from Spanish olive oil mills". *Administrative Science Quarterly*, 52(1), 106-137.
- Gomez-Mejía, L. R., Makri, M., & Larraza Kintana, M. (2010). Diversification decisions in family-controlled firms. *Journal of Management Studies*, 47, 223-252.
- Gómez-Mejía, L.R.; Cruz, C.; Berrone, P. i De Castro, J. (2011). "The bind that ties: Socioemotional wealth preservation in family firms". *Academy of Management Annals*, 5(1), 653-707.
- Hauck, J.; Suess-Reyes, J.; Beck, S.; Prügl, R. i Frank, F. (2016). "Measuring socioemotional wealth in family-owned and -managed firms: A validation and short form of the FIBER Scale". *Journal of Family Business Strategy*, 7(3), 133-148.
- Hennessey, T. i Rehmann, T. (2007). "An Investigation into Factors Affecting the Occupational Choices of Nominated Farm Heirs in Ireland". *Journal of Agricultural Economics*, 58(1), 61-75.
- Inwood, S. M. i Sharp, J.S. (2012). "Farm persistence and adaptation at the rural-urban interface: Succession and farm adjustment". *Journal of Rural Studies*, 28(1), 107-117.
- Jenkins, R. (1996) *Social identity* (London: Routledge).
- Keating, N. i Munro, B. (1989). "Transferring the family farm: Process and implications". *Family Relations*, 38, 215-218.
- Lange A.; Piorr A. ; Siebert, R. i Zasada, I. (2013). "Spatial differentiation of farm diversification: How 32 rural attractiveness and vicinity to cities determini farm households' response to the CAP". *Land Usi Policy*, 31, 136-144.
- Leonard, B.; Kinsella, A.; O'Donoghue, C.; Farrell, M. i Mahon, M. (2017). "Policy drivers of farm succession and inheritance". *Land Usi Policy*, 61, 147-159.
- Lobley, M. i Potter, C.A. (2004). "Agricultural change and restructuring: recent evidence from a survey of agricultural households in England". *Journal of Rural Studies*, 20, 499-510.
- Lobley, M., Baker, J. i Whitehead, I. (2010). "Farm succession and retirement: Some international comparisons". *Journal of Agriculture, Food Systems and Community Development*, 1(1), 49-64.
- Mann S., Mittenzwei K., Hasselmann F. 2013. The importance of succession on business growth: A casi study of family farms in Switzerland and Norway. *Yearbook of Socioeconomics in Agriculture*, 2013: 109-137.
- Morais, M.; Borges, J.A.R. i Binotto, E. (2018). "Using the reasoned action approach to understand Brazilian successors' intention to take over the farm". *Land Usi Policy*, 71, 445-452.
- Naldi, L.; Cennamo, C.; Corbetta, G. i Gómez-Mejía, L.R. (2013). "Preserving socioemotional wealth in family firms: Asset or liability? The moderating role of business context". *Entrepreneurship Theory and Practice*, 37, 1341-1360.
- Pearson, W.A. i Lumpkin, T. (2011). "Measurement in Family Business Research: How do we measure up?". *Family Business Review*, 24(4), 287-291

Rosenzweig, M.R. i Wolpin, K.I. (1985). "Specific Experience, Household Structure, and Intergenerational Transfers: Farm Family Land and Labor Arrangements in Developing Countries". *The Quarterly Journal of Economics*, 100(supl), 961-987.

Schulze, W.S. i Kellermanns, F.W. (2015). "Reifying Socioemotional Wealth". *Entrepreneurship Theory and Practice*, May, 447-459.

Suess-Reyes, J. i Fuetsch, E. (2016). "The future of family farming: A literature review on innovative, sustainable and succession-oriented strategies". *Journal of Rural Studies*, 47(A), 117-140.

Sumane, S.; Kunda, I.; Knickel, K. i Strauss, A. (2018). "Local and farmers' knowledge matters! How integrating informal and formal knowledge enhances sustainable and resilient agriculture", *Journal of Rural Studies*, 59, 232-241.

Unión Europea, *Europea-International*" ([www.europea.org](http://www.europea.org))

Zagata, L. i Sutherland, L.A. (2015). "Deconstructing the 'young farmer problem in Europe': towards a research agenda". *Journal Rural Studies*, 38 (April 2015), 39-51.