



Les famílies migrants llatinoamericanes amb nens, nenes i adolescents, processos familiars i d'aculturació. Una revisió de la literatura

Las familias migrantes latinoamericanas con niños, niñas y adolescentes,
procesos familiares y aculturativos. Una revisión de la literatura

Latin american migrant families with young children and adolescents, family
and acculturation processes. A review of the literature

Nauzet Gutiérrez Rodríguez, Ana Tomás de Almeida, María José Rodrigo López, Míriam Álvarez Lorenzo



C À T E D R A
EDUCACIÓ I ADOLESCÈNCIA
ABEL MARTÍNEZ OLIVA

Col·lecció monogràfics
Vol. 9

La Càtedra Educació i Adolescència és un espai basat en l'anticipació i detecció de noves necessitats en l'adolescència amb la finalitat de promoure la investigació i la innovació educatives i atendre les necessitats de manera eficaç, eficient i sostenible. Es tracta d'un fòrum per identificar les condicions dels centres educatius que fomentin una transició adequada a la vida adulta dels adolescents i per desenvolupar la seva investigació des dels eixos reconeguts per la comunitat científica. La Càtedra té com a finalitat traslladar i divulgar els resultats dels projectes d'investigació desenvolupats per crear sinergies de treball i de debat entre els seus membres, els professionals de l'educació i la societat.

Aquesta col·lecció de monogràfics vol fomentar la projecció social dels resultats de la investigació realitzada per la Càtedra amb la difusió dels productes generats a tota la ciutadania, als professionals interessats en el tema, a les famílies, als mateixos adolescents i als organismes i institucions públics i privats.

Càtedra Educació i Adolescència
Universitat de Lleida
Campus de Cappont
Edifici Polivalent
C. Jaume II, 71
Despatx 0.22
25001 Lleida

Edicions de la Universitat de Lleida, 2023
Càtedra Educació i Adolescència. Universitat de Lleida
Textos: els autors
Il·lustracions: Pexels

Disseny i maquetació: Edicions i Publicacions de la Universitat de Lleida
ISBN 978-84-9144-450-3

DOI 10.21001/monografics.9.2023
Llicència Creative Commons Reconeixement - No comercial -
Compartir igual



La cátedra Educación y Adolescencia es un espacio basado en la anticipación y detección de nuevas necesidades en la adolescencia con el fin de promover la investigación y la innovación educativa y atender a estas necesidades de manera eficaz, eficiente y sostenible. Se trata de un fórum para identificar las condiciones de los centros educativos que fomenten una adecuada transición a la vida adulta de los adolescentes y para desarrollar su investigación desde los ejes reconocidos por la comunidad científica. La cátedra tiene la finalidad de trasladar y divulgar los resultados de los proyectos de investigación desarrollados para crear sinergias de trabajo y de debate entre los miembros de la cátedra, los profesionales de la educación y la sociedad.

Esta colección de monográficos quiere fomentar la proyección social de los resultados de la investigación realizada por la cátedra haciendo difusión de los productos generados a toda la ciudadanía, a los profesionales interesados en el tema, a las familias, a los propios adolescentes y a los organismos e instituciones públicas y privadas.

The Education and Adolescence Chair is a space that is based on the anticipation and detection of new needs in adolescence with the aim of promoting research and educational innovation and of meeting these needs effectively, efficiently and sustainably. It acts as a forum to identify the conditions in schools that foster the adequate transition by young people to adulthood and to conduct research on the basis of the lines recognised by the scientific community. The aim of the Chair is to convey and publish the results of the research projects undertaken with a view to creating work and debate synergies among the members of the Chair, educators and society.

This collection of dossiers seeks to raise social awareness of the results of the research conducted by the Chair, disseminating the products generated to the general public, professionals with an interest in the subject, families, the young people themselves and public and private agencies and institutions.

Índex / Índice / Summary

1. Idees clau.....	6
1. Ideas clave	7
1. Key ideas	7
2. Antecedents	6
2. Antecedentes.....	7
2. Background	7
3. Objectius i mètode	12
3. Objetivos y método	13
3. Objectives and method.....	13
4. Resultats.....	14
4. Resultados	15
4. Results	15
5. Limitacions	34
5. Limitaciones	35
5. Limitations	35
6. Conclusions.....	34
6. Conclusiones	35
6. Conclusions	35
7. Referències	36
7. Referencias	36
7. References.....	36

1. Idees clau

Experimentar un procés migratori té efectes i produeix canvis en l'exercici parental de les famílies llatinoamericanes. En aquest procés influeixen variables individuals, socials y culturals. Aprofundint en el tema, el seu estudi ha pres notorietat l'última dècada i s'ha demostrat que és imprescindible continuar analitzant l'impacte de l'aculturació en l'exercici parental de les famílies migrants llatinoamericanes per tal de dur a terme intervencions eficaces des dels sistemes de protecció social i desenvolupar polítiques socials en pro d'afavorir el benestar d'aquestes famílies. Encara queden per aprofundir diversos interrogants; malgrat això, la revisió d'aquesta literatura atorga una aproximació a aquesta realitat, ja que mostra que:

- L'economia familiar, l'ocupació, l'estat de la situació administrativa, el suport formal i informal i les polítiques socials són clau per al benestar de les famílies migrants llatinoamericanes.
- La migració produeix canvis i transformacions en el rol parental.
- Múltiples variables influeixen en el desenvolupament de la parentalitat positiva.
- Si bé existeixen estudis que aprofundeixen en el pla individual o diàdic de la parentalitat, es requereix aprofundir més en variables contextuais per tal de tenir un marc general de la situació de les famílies llatines en el nou context després de la migració i els seus efectes en la parentalitat.
- És important aprofundir en el paper de les institucions públiques com a recursos de protecció i de suport des del sistema sanitari i educatiu i dels serveis socials.
- És necessari aprofundir en l'anàlisi dels efectes de les xarxes de suport informals com la família extensa, però també la construcció de noves xarxes de suport transnacionals i en l'adaptació al barri.
- Cal disposar d'evidències científiques sobre els efectes de la migració en les famílies i fer intervencions des d'un enfocament positiu i resilient com és el de la parentalitat positiva.

Experimentar un procés migratori té efectes i produeix canvis en l'exercici parental de les famílies llatinoamericanes.

2. Antecedents

2.1. Migració llatinoamericana i polítiques socials migratòries

Els moviments migratoris de persones llatinoamericanes ha augmentat notòriament des de començaments del segle XXI i ha estat especialment rellevant la pressió migratòria que s'ha donat en l'última dècada cap als Estats Units i Europa. Als Estats Units, la principal nacionalitat migrant és de persones procedents de Mèxic, que ha passat de 9,1 milions de persones el 2000 fins a 57,7 el 2016 (Moreno-Fernández et al., 2017). Dins d'Europa, Espanya és el principal receptor de població migrant llatinoamericana, la qual cosa es pot explicar en termes de similitud i afinitat cultural, històrica i social entre ambdós contextos (Anleu, 2015). Aquest país europeu ha passat de tenir 923.879 migrants llatins a començaments de l'any 2000 fins a gairebé els 1,5 milions de persones el 2021. En aquest cas, Colòmbia és el principal país migrant, amb 297.934 persones a Espanya (INE, 2021).

1. Ideas clave

Experimentar un proceso migratorio tiene efectos y produce cambios en el ejercicio parental de las familias latinoamericanas. En este proceso influyen variables individuales, familiares, sociales y culturales. Ahondando en ello, su estudio ha tomado notoriedad en la última década y se ha demostrado que es imprescindible continuar analizando el impacto de la aculturación en el ejercicio parental de las familias migrantes latinoamericanas para llevar a cabo intervenciones eficaces desde los sistemas de protección social y desarrollar políticas sociales en pro de favorecer el bienestar de estas familias. Aún quedan por profundizar varios interrogantes; pese a ello, la revisión de esta literatura otorga una aproximación a esta realidad, ya que muestra que:

- La economía familiar, el empleo, el estado de la situación administrativa, el apoyo formal e informal y las políticas sociales son clave para el bienestar de las familias migrantes latinoamericanas.
- La migración produce cambios y transformaciones en el rol parental.
- Múltiples variables influyen en el desarrollo de la parentalidad positiva.
- Si bien existen estudios que profundizan en el plano individual o diádico de la parentalidad, se requiere mayor profundización en variables contextuales para tener un marco general de la situación de las familias latinas en el nuevo contexto tras la migración y sus efectos en la parentalidad.
- Es importante ahondar en el papel de las instituciones públicas como recursos de protección y de apoyo desde el sistema sanitario, educativo y de los servicios sociales.
- Es necesario profundizar en el análisis de efectos de las redes de apoyo informales como la familia extensa, pero también la construcción de nuevas redes de apoyo transnacionales y en la adaptación al barrio.
- Hay que contar con evidencias científicas sobre los efectos de la migración en las familias e intervenciones desde un enfoque positivo y resiliente como es el de la parentalidad positiva.

2. Antecedentes

2.1. Migración latinoamericana y políticas sociales migratorias

Los movimientos migratorios de personas latinoamericanas han aumentado notoriamente desde comienzos del siglo XXI y ha sido especialmente relevante la presión migratoria desarrollada en la última década hacia Estados Unidos y Europa. En Estados Unidos la principal nacionalidad migrante es de personas procedentes de México, que ha pasado de 9,1 millones de personas en el 2000 hasta 57,7 en el 2016 (Moreno-Fernández et al., 2017). Dentro de Europa, España es el principal país receptor de población migrante latinoamericana, lo cual se puede explicar en términos de similitud y afinidad cultural, histórica y social entre ambos contextos (Anleu, 2015). Este país europeo ha pasado de tener 923.879 migrantes latinos a comienzos del año 2000 hasta casi los 1,5 millones de personas en 2021. En este caso, Colombia es el principal país migrante, con 297.934 personas en España (INE, 2021).

1. Key ideas

Experiencing a migratory process has effects and produces changes in the parenting exercise of Latin American families. Individual, family, social and cultural variables influence this process. They have been studied in greater depth over the last decade and it has been demonstrated that it is essential to continue to analyse the impact of acculturation on the parenting exercise of Latin American migrant families for the social protection systems to implement efficient interventions and to develop social policies aimed at favouring the well-being of these families. Several questions still need to be studied in greater depth but, despite this, the review of this literature provides an approximation to their situation, since it shows that:

- The family economy, employment, administrative situation, formal and informal support and social policies are crucial for the well-being of Latin American migrant families.
- Migration produces changes and transformations in the parenting role.
- Numerous variables influence the development of positive parenting.
- Although some studies analyse the individual or dyadic aspect of parenting in depth, further study of contextual variables is required to obtain a general framework of the situation of Latino families in the new context after migration and its effects on parenting.
- It is important to undertake an in-depth analysis of the role of the public institutions as protection and support resources through the healthcare, education and social services system.
- It is necessary to examine in depth the effects of informal support networks such as the extended family, but also the construction of new transnational support networks, and adaptation to the neighbourhood.
- There must be scientific evidence of the effects of migration on families and interventions from a positive and resilient approach such as positive parenting.

2. Background

2.1. Latin American migration and migratory social policies

Migratory movements of Latin American people have increased considerably since the beginning of the 21st century, the pressure of migration toward the United States and Europe being especially important in the last decade. Mexicans represent the main migratory pressure on the United States, having increased from 9.1 million people in 2000 to 57.7 in 2016 (Moreno-Fernández et al., 2017). In Europe, Spain is the main host country to the Latin American migrant population, which can be explained in terms of cultural, historical and social similarity and affinity between the two contexts (Anleu, 2015). This European country has gone from having 923,879 Latino migrants at the beginning of 2000 to almost 1.5 million in 2021. In this case, Colombia is the main migrant country, with 297,934 people in Spain (INE, 2021).

Sense dubte, l'augment migratori ha suposat nous reptes, desafiaments i transformacions als països receptors, fet que ha comportat el desenvolupament de polítiques socials en matèria de migració en pro d'abordar aquesta qüestió. A Europa, s'han anat construint diferents acords que tracten assumptes relacionats amb la migració. Recentment destaquen els acords del Mediterrani occidental i de l'Àfrica occidental del 2021 o de la Ruta del Mediterrani central, també del mateix any, entre d'altres (Consell d'Europa, 2021). En l'actualitat, a través del Pla sobre Integració i Inclusió 2021-2027, del Comitè Social i Europeu (2021), es destaca la rellevància de la integració de les persones migrants a curt i llarg termini i es brinda suport i es recomana a les comunitats receptores implementar actuacions en matèria de formació i cursos d'orientació, accés al treball, educació, sanitat pública, habitatge i regularització de la situació administrativa. Així mateix, s'han de tenir en compte aquestes línies d'actuació i facilitar el reagrupament familiar, instant els Estats membres perquè portin a terme accions dirigides a aquesta finalitat.

Seguint les recomanacions de la Unió Europea, a Espanya, entre les polítiques nacionals sobre les famílies migrants, destaca la de reagrupament familiar, prevista a l'art. 16 de la LO 4/2000 (Llei d'estrangeria), modificada per la LO 2/2009. En aquesta llei, es recull el dret que tenen les persones migrants a la vida familiar i a la reunificació de la família; a l'accés al sistema de benestar social, sanitat, educació, treball i serveis socials, i a la regulació de la situació administrativa, en què es consideren com a membres reagrupables els cònjuges, els fills i filles menors o persones amb discapacitat, i han d'acreditar ingressos econòmics suficients i un habitatge adequat per a tal fi (Gil et al., 2013).

2.2. Models d'aculturació i parentalitat positiva

Seguint la línia anterior, ateses les transformacions socials que ha suposat la diàspora de moviments de persones a altres països, s'ha anat desenvolupant una base teòrica que explica els efectes de l'aculturació en els individus després d'haver experimentat un procés migratori. El primer fonament teòric que tenim sobre aquest procés va ser el model unidimensional de l'aculturació de Gordon (1964), que analitzava els patrons culturals que es mantenen de la cultura d'origen i els que s'aprenen del nou context, i denominava el punt mitjà entre tots dos biculturalisme. No obstant això, i gràcies a les aportacions del model ecològic de Bronfenbrenner (1979), els autors Berry et al. (1989) i Bouhris (1997) van construir una base teòrica sobre els processos d'aculturació basada en la influència i la interacció de diferents dimensions que intervenen després de migrar, com els desitjos i les expectatives, la necessitat d'integració al nou context o les transformacions en les relacions socials en la comunitat receptora com a eixos principals de benestar per a les persones migrants. Seguint aquestes aportacions, Piontkowski et al. (2000) aporta com a innovadores les variables psicossocials com a elements predictius i moduladors en l'aculturació. Finalment, cal destacar el model desenvolupat a Espanya per Navas et al. (2004) anomenat Model Ampliat d'Aculturació Relativa (MAAR), que destaca indicadors i variables fonamentals en els estudis d'aculturació, com la diferència entre el pla real (estratègies) i el pla ideal (actituds), les variables sociodemogràfiques i la mesura de l'aculturació per àmbits com (1) l'àmbit polític (per exemple, polítiques i lleis en matèria de migració), (2) l'àmbit de benestar social (per exemple, serveis socials, sanitat, educació), (3) l'àmbit de la feina (per exemple, tipus de

En concret, el context de la migració pot suposar un desafiament per a l'exercici de la parentalitat positiva. Per profunditzar en aquest punt, i tenint en compte la naturalesa complexa dels moviments migratoris i els diferents efectes i la confluència dels factors personals, interpersonals i contextuals en les famílies que migren.

S'ha anat desenvolupant una base teòrica que explica els efectes de l'aculturació en els individus després d'haver experimentat un procés migratori.

Sin duda, el aumento migratorio ha supuesto nuevos retos, desafíos y transformaciones en los países receptores, lo que conlleva el desarrollo de políticas sociales en materia de migración en pro de abordar dicha cuestión. En Europa se han ido constituyendo diferentes acuerdos que tratan asuntos relacionados con la migración. Recientemente destacan los acuerdos del Mediterráneo occidental y de África occidental del 2021 o de la Ruta del Mediterráneo central, también del mismo año, entre otros (Consejo de Europa, 2021). En la actualidad, a través del Plan sobre Integración e Inclusión 2021-2027, del Comité Social y Europeo (2021), se destaca la relevancia de la integración de las personas migrantes a corto y largo plazo y se brinda apoyo y se recomienda a las comunidades receptoras implementar actuaciones en materia de formación y cursos de orientación, acceso al empleo, educación, sanidad pública, vivienda y regularización de la situación administrativa. Asimismo, se deben tener en cuenta estas líneas de actuación y facilitar la reagrupación familiar, instando a los Estados miembros para que lleven a cabo acciones dirigidas a tal fin.

Siguiendo las recomendaciones de la Unión Europea, en España, entre las políticas nacionales sobre las familias migrantes, destaca la de reagrupación familiar, prevista en el art. 16 de la LO 4/2000 (Ley de Extranjería), modificada por la LO 2/2009. En la misma se recoge el derecho que tienen las personas migrantes a la vida familiar y a la reunificación de la familia; al acceso al sistema de bienestar social, sanidad, educación, empleo y servicios sociales, y a la regulación de la situación administrativa, en la que se consideran como miembros reagrupables a los cónyuges, hijos e hijas menores o personas con discapacidad y tienen que acreditarse ingresos económicos suficientes y una vivienda adecuada para ello (Gil et al., 2013).

2.2. Modelos de aculturación y parentalidad positiva

Siguiendo la línea de lo anterior, dadas las transformaciones sociales que ha supuesto la diáspora de movimientos de personas a otros países, se ha ido desarrollando una base teórica que explica los efectos de la aculturación en los individuos tras experimentar un proceso migratorio. El primer fundamento teórico que tenemos sobre ello fue el modelo unidimensional de la aculturación de Gordon (1964), el cual analizaba los patrones culturales que se mantenían de la cultura de origen y los que se aprendían del nuevo contexto, y denominaba al punto medio entre ambos biculturalismo. No obstante, y gracias a las aportaciones del modelo ecológico de Bronfenbrenner (1979), los autores Berry et al. (1989) y Bouhris (1997) construyeron una base teórica sobre los procesos aculturativos basada en la influencia y la interacción de distintas dimensiones que influyen tras migrar, como los deseos y las expectativas, la necesidad de integración en el nuevo contexto o las transformaciones en las relaciones sociales en la comunidad receptora como ejes principales de bienestar para las personas migrantes. Siguiendo estas aportaciones, Piontkowski et al. (2000) aporta como novedosas las variables psicosociales como elementos predictores y moduladores en la aculturación. Por último, cabe destacar el modelo desarrollado en España por Navas et al. (2004) denominado Modelo Ampliado de Aculturación Relativa (MAAR), el cual destaca indicadores y variables fundamentales en los estudios aculturativos, como la diferencia entre el plano real (estrategias) y el plano ideal (actitudes), las variables sociodemográficas y la medición de la aculturación por ámbitos como (1) el ámbito político (p. ej. políticas y leyes en materia de migración), (2) el ámbito de bienestar social (p. ej. servicios so-

The increase in migration has undoubtedly represented new challenges and transformations in the host countries, entailing the development of migratory social policies in order to address this issue. Different agreements have been established in Europe to deal with migration-related matters. The 2021 agreements between the Western Mediterranean and Western Africa and the Central Mediterranean route from the same year are significant examples (Council of Europe, 2021). At present, the Action Plan on Integration and Inclusion 2021-2027, of the European Economic and Social Committee (2021), highlights the importance of short and long-term integration of migrants and provides support and recommends that the host communities implement training actions and courses on orientation, access to employment, education, public health, housing and regularization of the administrative situation. It is likewise necessary to take these lines of action into account and facilitate family reunification, the member states being urged to carry out actions along these lines.

Following the recommendations of the European Union, in Spain national policies on migrant families pay particular attention to family reunification, foreseen in Art. 16 of Organic Law 4/2000 (Law on Foreigners), amended by Organic Law 2/2009. This law includes the right of migrants to family life and to family reunification; to access to the social welfare system, healthcare, education, employment and social services, and to the regulation of their administrative situation, considering spouses, minor children and people with disabilities as family members subject to reunification, it being necessary to demonstrate sufficient income and suitable housing (Gil et al., 2013).

2.2. Acculturation and positive parenting

Continuing on the above lines, given the social transformations represented by the diaspora of movements of people to other countries, a theoretical base has gradually been developed to explain the effects of acculturation on individuals after experiencing a migratory process. The first theoretical foundation that we have was the one-dimensional acculturation model of Gordon (1964), who analysed the cultural patterns which were maintained from the culture of origin and those which were learned in the new context, and who called the midpoint between the two of them biculturalism. However, thanks to the contributions of the ecological model of Bronfenbrenner (1979), the authors Berry et al. (1989) and Bouhris (1997) built a theoretical base for acculturation processes based on the influence and interaction of different dimensions which have an influence after migration, such as desires and expectations, the need to integrate in the new context and the transformations of social relations in the host community, these being the main axes of well-being for migrants. Following these contributions, Piontkowski et al. (2000) include, as a new development, psychosocial variables as predicting and modulating elements in acculturation. Finally, it is worth highlighting the model developed in Spain by Navas et al. (2004) called Relative Acculturation Extended Model (RAEM), which stresses fundamental indicators and variables in acculturation studies, such as the difference between the real plane (strategies) and the ideal plane (attitudes), sociodemographic variables and the measurement of acculturation by spheres, for instance (1) the political sphere (e.g. migration policies and laws), (2) the social welfare sphere (e.g. social services, healthcare, education), (3) the employment sphere (e.g. type of job, professional occupation or labour conditions), (4) the economic sphere (e.g. salary, management of the household economy), (5) the family sphere (e.g. way of educating children, parent-child relations, distribution

feina, ocupació professional o condicions laborals), (4) l'àmbit econòmic (per exemple, salari, gestió de l'economia domèstica), (5) l'àmbit familiar (per exemple, manera d'educar els fills i filles, relacions parentofiliars, distribució de rols), (6) l'àmbit social (per exemple, relacions amb l'entorn com les amistats o els veïns), (7) l'àmbit religiós (per exemple, creences i pràctiques religioses) i (8) l'àmbit dels valors (per exemple, principis i valors morals) (Navas et al., 2005; Velandia-Custol et al., 2018).

Tenint en compte tot el que s'ha esmentat, entenem que els processos migratoris poden tenir un impacte important en les famílies. En concret, el context de la migració pot suposar un desafiament per a l'exercici de la parentalitat positiva. Per profunditzar en aquest punt, i tenint en compte la naturalesa complexa dels moviments migratoris i els diferents efectes i la confluència dels factors personals, interpersonals i contextuals en les famílies que migren, l'anàlisi d'aquests fenòmens des del model ecològic i sistèmic de Bronfenbrenner (1979) aporta una perspectiva propícia. D'aquesta manera, destaquen alguns estudis que analitzen els efectes de la migració en l'exercici parental en diversos sistemes. Al microsistema, s'identifiquen variacions en les cognicions parentals després de la migració i els estils educatius basats en la rigidesa i l'autoritarisme (Gallardo, 2019; Micolta i García, 2011). Al mesosistema i l'exosistema, es destaca que la participació dels pares i les mares migrants en programes de parentalitat facilita l'exercici parental (Andreucci-Annunziata et al., 2021), ja que hi ha carència de suports com el de la família extensa, atesa la seva llunyania, amb els quals poden comptar per a aspectes econòmics, instrumentals i emocionals (Ayón i Ghosn, 2013). I, finalment, al macrosistema, les polítiques socials implementades influeixen en el benestar de les famílies migrants, ja que es necessiten polítiques inclusives i no restrictives o coercitives (Orozco, 2013).

No obstant això, és notòria la necessitat de disposar d'evidències científiques que analitzin els efectes de la migració en l'exercici de la parentalitat de les famílies migrants llatinoamericanes en contextos de gran aflluència com són els Estats Units o Espanya per poder comprendre millor la complexitat del fenomen. Partint d'aquesta necessitat, aquest estudi se centra en l'anàlisi de la parentalitat de famílies procedents de Llatinoamèrica. Aquest estudi és innovador i important perquè, si bé es tenen evidències científiques en matèria de migració, aquestes són en gran part analitzades des d'un enfocament individual o sociolaboral, on s'emfatitzen aspectes com les trajectòries laborals (Moreno-Colom i López-Roldan, 2016), les característiques sociodemogràfiques (Masanet i Padilla, 2010) o els moviments migratoris (Actis, 2009). Ara bé, són menys freqüents els estudis que indaguen en els efectes de la migració en l'exercici de la parentalitat de les famílies llatinoamericanes. Per tant, les aportacions d'aquest monogràfic poden resultar d'utilitat per conèixer millor els efectes que es produeixen en el si familiar i per disposar d'evidències científiques que brindin línies de coneixement per dur a terme accions adequades amb les famílies migrants. En concret, tal com es recull a la recomanació Rec (2006) 19 del Comitè de Ministres del Consell d'Europa als Estats membres sobre les polítiques de suport en l'exercici de la parentalitat dels pares i les mares en l'educació dels seus fills i filles. De fet, la mateixa recomanació recull la necessitat de donar especial atenció al tipus d'informació i recolzament que les famílies necessiten quan travessen situacions socioeconòmiques difícils, entre les quals destaquen les famílies migrants. Per tant, la promoció de la parentalitat positiva en les famílies migrants suposa un important repte per a Espanya.

El context de la migració pot suposar un desafiament per a l'exercici de la parentalitat positiva.

És notòria la necessitat de disposar d'evidències científiques que analitzin els efectes de la migració en l'exercici de la parentalitat de les famílies migrants llatinoamericanes en contextos de gran aflluència com són els Estats Units o Espanya per poder comprendre millor la complexitat del fenomen.

ciales, sanidad, educación), (3) el ámbito del empleo (p. ej. tipo de trabajo, ocupación profesional o condiciones laborales), (4) el ámbito económico (p. ej. salario, gestión de la economía doméstica), (5) el ámbito familiar (p. ej. forma de educar a los hijos e hijas, relaciones parentofiliales, reparto de roles), (6) el ámbito social (p. ej. relaciones con el entorno como las amistades o los vecinos), (7) el ámbito religioso (p. ej. creencias y prácticas religiosas) y (8) el ámbito de los valores (p. ej. principios y valores morales) (Navas et al., 2005; Velandia-Custol et al., 2018).

Teniendo en cuenta todo lo mencionado, entendemos que los procesos migratorios pueden tener un impacto importante en las familias. En concreto, el contexto de la migración puede suponer un desafío para el ejercicio de la parentalidad positiva. Para profundizar en este punto, y dada la naturaleza compleja de los movimientos migratorios y los diferentes efectos y confluencia de factores personales, interpersonales y contextuales en las familias que migran, el análisis de estos fenómenos desde el modelo ecológico-sistémico de Bronfenbrenner (1979) aporta una perspectiva propicia. De esta forma, destacan algunos estudios que analizan los efectos de la migración en el ejercicio parental en diferentes sistemas. En el microsistema se identifican variaciones en las cogniciones parentales tras la migración y los estilos educativos basados en la rigidez y en el autoritarismo (Gallardo, 2019; Micolta y García, 2011). En el mesosistema y exosistema, se destaca que la participación de los padres y las madres migrantes en programas de parentalidad facilita el ejercicio parental (Andreucci-Annunziata et al., 2021), ya que existe carencia de apoyos como el de la familia extensa, dada su lejanía, con los que pueden contar para aspectos económicos, instrumentales y emocionales (Ayón y Ghosn, 2013). Y, por último, en el macrosistema, las políticas sociales implementadas influyen en el bienestar de las familias migrantes, ya que se necesitan políticas inclusivas y no restrictivas o coercitivas (Orozco, 2013).

Sin embargo, es notoria la necesidad de contar con evidencias científicas que analicen los efectos de la migración en el ejercicio de la parentalidad de familias migrantes latinoamericanas en contextos de gran afluencia como son Estados Unidos o España para poder comprender mejor la complejidad del fenómeno. Partiendo de dicha necesidad, este estudio se centra en el análisis de la parentalidad de familias procedentes de Latinoamérica. Este estudio es novedoso e importante porque, si bien se cuenta con evidencias científicas en materia de migración, estas son en gran parte analizadas desde un enfoque individual o sociolaboral, donde se enfatizan aspectos como las trayectorias laborales (Moreno-Colom y López-Roldan, 2016), las características sociodemográficas (Masanet y Padilla, 2010) o los movimientos migratorios (Actis, 2009). Sin embargo, son menos frecuentes los estudios que indagan en los efectos de la migración en el ejercicio de la parentalidad de las familias latinoamericanas. Por tanto las aportaciones de este monográfico pueden resultar de utilidad para conocer mejor los efectos que se producen en el seno familiar y para contar con evidencias científicas que brinden líneas de conocimiento para llevar a cabo acciones adecuadas con las familias migrantes. En concreto, tal y como se recoge en la recomendación Rec (2006) 19 del Comité de Ministros del Consejo de Europa a los Estados miembros sobre las políticas de apoyo a la parentalidad positiva, los diferentes Estados e instituciones deben proporcionar recursos psicoeducativos y comunitarios de apoyo en el ejercicio de la parentalidad de los padres y las madres

of roles), (6) the social sphere (e.g. relations with the community, such as friendships and neighbours), (7) the religious sphere (e.g. religious beliefs and practices) and (8) the sphere of values (e.g. moral principles and values) (Navas et al., 2005; Velandia-Custol et al., 2018).

Taking all the above into account, we understand that migratory processes can have an important impact on families. In particular, the context of the migration may represent a challenge for the positive parenting exercise. To examine this point in detail, and given the complex nature of migratory movements and the different effects and confluence of personal, interpersonal and contextual factors in the migrating families, the analysis of these phenomena from the ecological-systemic model of Bronfenbrenner (1979) offers a favourable perspective. Certain studies thus stand out on analysing the effects of migration on the parenting exercise in different systems. In the microsystem, variations are identified in parental cognitions following migration and educational styles based on rigidity and authoritarianism (Gallardo, 2019; Micolta and García, 2011). In the mesosystem and exosystem, it is noteworthy that the participation of migrant parents in parenting programmes facilitates the parenting exercise (Andreucci-Annunziata et al., 2021), since there is a lack of support such as that of the extended family — due to the distance that separates them — that they can count on for economic, instrumental and emotional aspects (Ayón and Ghosn, 2013). Finally, in the macrosystem, the social policies implemented influence the well-being of migrant families, since inclusive and non-restrictive or coercive policies are needed (Orozco, 2013).

There is, however, a clear need for scientific evidence which analyses the effects of migration on the parenting exercise of Latin American migrant families in contexts with a large influx, such as the United States and Spain, to be able to better understand the complexity of the phenomenon. Starting from this need, this study focuses on the analysis of the parenting of families from Latin America. This study is novel and important because, although there is scientific evidence in relation to migration, to a large extent it is analysed from an individual or social and occupational approach, emphasizing aspects such as work histories (Moreno-Colom and López-Roldan, 2016), sociodemographic characteristics (Masanet and Padilla, 2010) or migratory movements (Actis, 2009). Studies which investigate the effects of migration on the parenting exercise of Latin American families are, however, less frequent. The contributions of this monographic work may therefore be of use to better understand the effects that are produced within families and to obtain scientific evidence which provides the knowledge necessary to undertake suitable actions with migrant families. In particular, as included in Council of Europe Recommendation Rec(2006)19 of the Committee of Ministers to member states on policy to support positive parenting, the different states and institutions must provide psycho-educational and community resources to support the parenting exercise of parents on educating their children. Indeed, the recommendation itself includes the need to pay particular attention to the type of information and support that families need when they encounter difficult socio-economic situations, with a special emphasis on migrant families. The promotion of positive parenting in migrant families therefore represents an important challenge for Spain.

Per tot això, aquest estudi és interessant i significatiu, ja que es posa l'èmfasi en aquelles variables tant familiars com comunitàries que afecten l'exercici de la parentalitat de les famílies migrants llatines i hi influeixen, la qual cosa facilita conèixer línies d'actuació en política social migratòria i la necessitat de la implicació institucional per al benestar d'aquestes famílies.

3. Objectius i mètode

Amb l'objectiu d'explorar de manera sistemàtica la literatura sobre els efectes de la migració en famílies llatinoamericanes, s'ha plantejat una revisió exploratòria seguint les pautes de la declaració PRISMA (Moher et al., 2009).

3.1. Delimitació de les preguntes de recerca

Aquest monogràfic aprofundeix en els efectes de la migració sobre l'exercici parental de pares i mares llatinoamericans en el nou context. Seguint aquesta línia es plantegen tres qüestions importants:

- Quins són els efectes de la migració de famílies llatinoamericanes en la parentalitat que destaquen en la literatura?
- Quins factors de risc i protecció influeixen en l'exercici de la parentalitat de les famílies migrants llatinoamericanes? Quines dimensions de la parentalitat s'han analitzat des dels estudis seleccionats?
- Quines línies d'actuació s'han de dur a terme per al benestar de les famílies migrants llatinoamericanes?

3.2. Concreció dels criteris de cerca

En aquesta fase s'ha dut a terme una estratègia de cerca per identificar estudis rellevants que donessin resposta a les qüestions plantejades. Per això, s'han considerat les paraules clau en anglès següents: *social support, acculturative model, community support, social policy, family dynamic, parental competence, parental stress, acculturative stress, cultural competence i positive parenting*. Les cerques dels estudis amb aquestes paraules clau es van dur a terme en quatre bases de dades: Web of Science (WOS), Scopus, Dialnet i EBSCOhost.

3.3. Selecció dels estudis

En una primera fase, es van revisar els títols i es van descartar aquells que no tenien relació amb el tema. Després, es van analitzar els resums dels estudis triats prèviament i es van seleccionar aquells que se centraven en l'objecte d'estudi. Per això, els criteris d'inclusió de la cerca van ser: (a) estudis pertanyents a famílies migrants llatinoamericanes, (b) estudis pertanyents a l'àmbit de les ciències socials (psicologia, treball social, pedagogia, sociologia, etcètera), (c) estudis publicats els últims 10 anys (des del 2010 fins al 2021) i (d) articles publicats en espanyol i anglès. Els articles publicats anteriorment es van excloure, ja que l'estudi va centrar l'atenció en l'última arribada significativa de població migrant llatinoamericana. Així mateix, els criteris d'exclusió han estat: (a) estudis que no se centressin en l'experiència de les famílies llatinoamericanes en el nou context, (b) dades no extretes dels pares o les mares migrants o les conseqüències de l'experiència migratòria sobre els seus fills i filles i (c) estudis no empírics (vegeu la figura 1).

en la educació de sus hijos e hijas. De hecho, la propia recomendación recoge la necesidad de prestar especial atención al tipo de información y apoyo que las familias necesitan cuando atraviesan situaciones socioeconómicas difíciles, entre las que destacan las familias migrantes. Por tanto, la promoción de la parentalidad positiva en las familias migrantes supone un importante reto para España.

Por todo ello, este estudio es interesante y significativo, dado que se pone énfasis en aquellas variables tanto familiares como comunitarias que afectan al ejercicio de la parentalidad de las familias migrantes latinas e influyen en él, lo cual facilita conocer líneas de actuación en política social migratoria y la necesidad de la implicación institucional para el bienestar de estas familias.

3. Objetivos y método

Con el objetivo de explorar de forma sistemática la literatura sobre los efectos de la migración en familias latinoamericanas, se ha planteado una revisión exploratoria siguiendo las pautas de la declaración PRISMA (Moher et al., 2009).

3.1. Delimitación de las preguntas de investigación

Este monográfico ahonda en los efectos de la migración sobre el ejercicio parental de padres y madres latinoamericanos en el nuevo contexto. Siguiendo esta línea se plantean tres importantes cuestiones:

- ¿Cuáles son los efectos de la migración de familias latinoamericanas en la parentalidad destacados en la literatura?
- ¿Qué factores de riesgo y protección influyen en el ejercicio de la parentalidad de las familias migrantes latinoamericanas? ¿Qué dimensiones de la parentalidad se han analizado desde los estudios seleccionados?
- ¿Qué líneas de actuación se deben llevar a cabo para el bienestar de las familias migrantes latinoamericanas?

3.2. Concreción de los criterios de búsqueda

En esta fase se ha llevado a cabo una estrategia de búsqueda para identificar estudios relevantes que dieran respuesta a las cuestiones planteadas. Para ello, se han considerado las siguientes palabras clave en inglés: *social support*, *acculturative model*, *community support*, *social policy*, *family dynamic*, *parental competence*, *parental stress*, *acculturative stress*, *cultural competence* y *positive parenting*. Las búsquedas de los estudios con estas palabras clave se realizaron en cuatro bases de datos: Web of Science (WOS), Scopus, Dialnet y EBSCOhost.

3.3. Selección de los estudios

En una primera fase se revisaron los títulos y se descartaron aquellos que no tenían relación con el tema. A continuación, se analizaron los resúmenes de los elegidos previamente y se seleccionaron aquellos que se centraban en el objeto de estudio. Para ello, los criterios de inclusión de la búsqueda fueron: (a) estudios pertenecientes a familias migrantes latinoamericanas, (b) estudios pertenecientes al ámbito de las ciencias sociales (psicología, trabajo social, pedagogía, sociología, etcétera), (c) estudios publicados en los últimos 10 años (desde el 2010 hasta el 2021) y (d) artículos

In view of all the above, this study is interesting and significant, given that it focuses on those both family and community variables which affect the parenting exercise of Latino migrant families and influence it, making it easier to understand lines of action in migratory social policy and the need for institutional involvement in the welfare of these families.

3. Objectives and method

With the aim of systematically exploring the literature on the effects of migration in Latin American families, an exploratory review has been undertaken, following the guidelines of the PRISMA statement (Moher et al., 2009).

3.1 Delimitation of the research questions

This monographic study analyses in depth the effects of migration on the parenting exercise of Latin American parents in the new context. Three important questions are raised in relation to this line:

- What are the effects of migration by Latin American families on parenting highlighted in the literature?
- What risk and protection factors influence the parenting exercise of Latin American migrant families? What dimensions of parenting were analysed in the studies selected?
- What lines of action should be carried out for the well-being of Latin American migrant families?

3.2 Definition of the search criteria

A search strategy was carried out in this phase to identify significant studies which answered the questions raised. The following keywords were thus considered: *social support*, *acculturative model*, *community support*, *social policy*, *family dynamic*, *parental competence*, *parental stress*, *acculturative stress*, *cultural competence* and *positive parenting*. Searches of the studies with these keywords were conducted in four databases: Web of Science (WOS), Scopus, Dialnet and EBSCOhost.

3.3. Selection of the studies

The titles were reviewed in an initial phase and those not related to the subject were rejected. The abstracts of those previously chosen were then analysed, selecting those which focused on the subject of study. For this, the search inclusion criteria were: (a) studies on Latin American migrant families, (b) studies belonging to the sphere of social sciences (psychology, social work, education, sociology, etc.), (c) studies published in the last 10 years (from 2010 to 2021) and (d) articles published in Spanish and English. Articles published previously were excluded, since the study focused on the latest significant arrival of Latin American migrant population. The exclusion criteria were likewise: (a) studies which did not focus on the experience of Latin American families in the new context, (b) data not extracted from migrant fathers or mothers or the consequences of the migratory experience on their children, and (c) non-empirical studies (see figure 1).

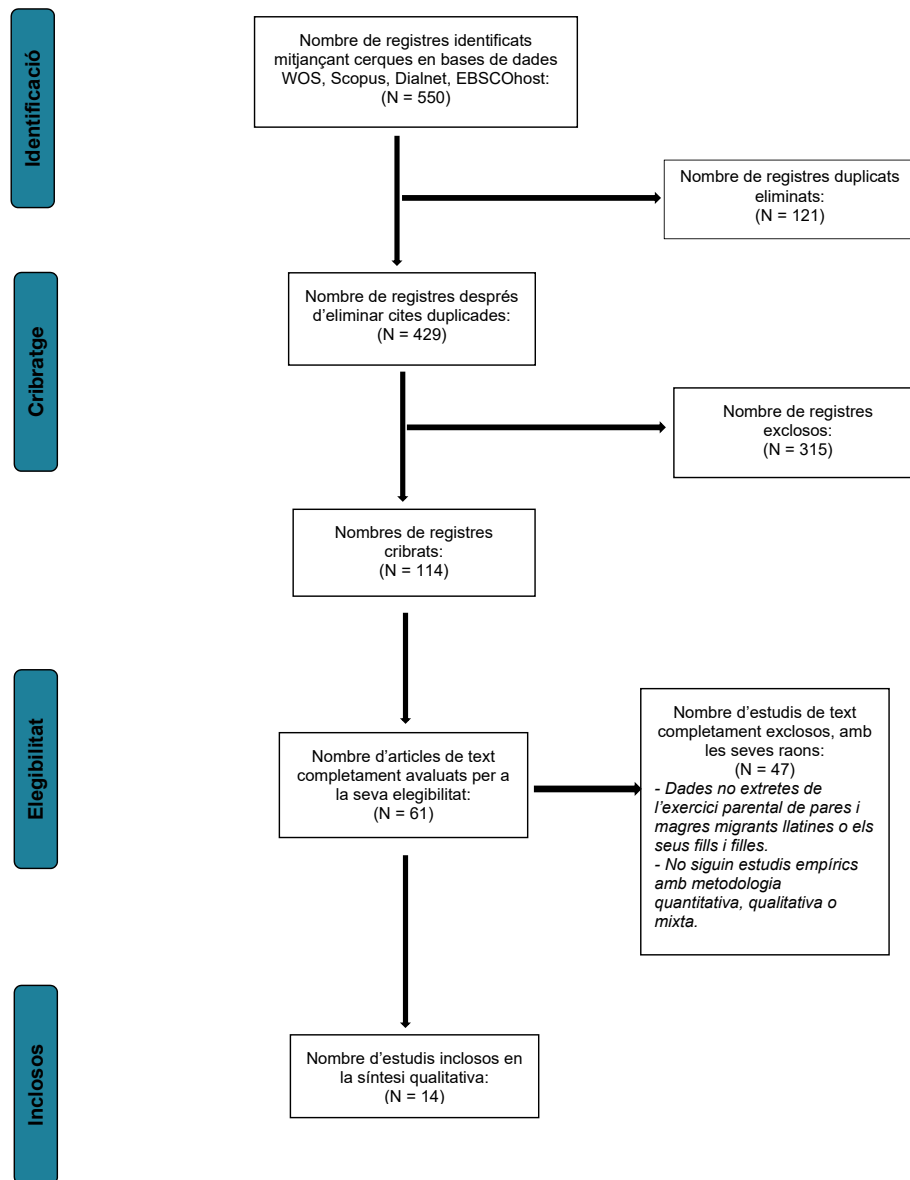


Figura 1. Diagrama de flux del mètode de cerca i estudis seleccionats.

4. Resultats

4.1. Quins són els efectes de la migració de famílies llatinoamericanes en la parentalitat que destaquen en la literatura?

Donant resposta a la primera qüestió que es planteja en aquest monogràfic, als estudis seleccionats s'observa una diversitat d'objectius d'estudi. Majoritàriament, es troben estudis que centren les seves anàlisis en els canvis de conducta que han sorgit després de la migració en els pares i les mares migrants llatinoamericanes, en variables pròpies de l'exercici parental com la cohesió familiar, la parentalitat positiva, les pràctiques educatives, l'autoeficàcia materna, la implicació parental, la predicció afectiva, la vigilància o el familiarisme (Ceballos i Palloni, 2010; Hainaut-Agudelo et al. 2016; Hurwich-Reiss i Gu-diño, 2016; Leidy et al., 2010; Martínez-Taboada et al., 2017;

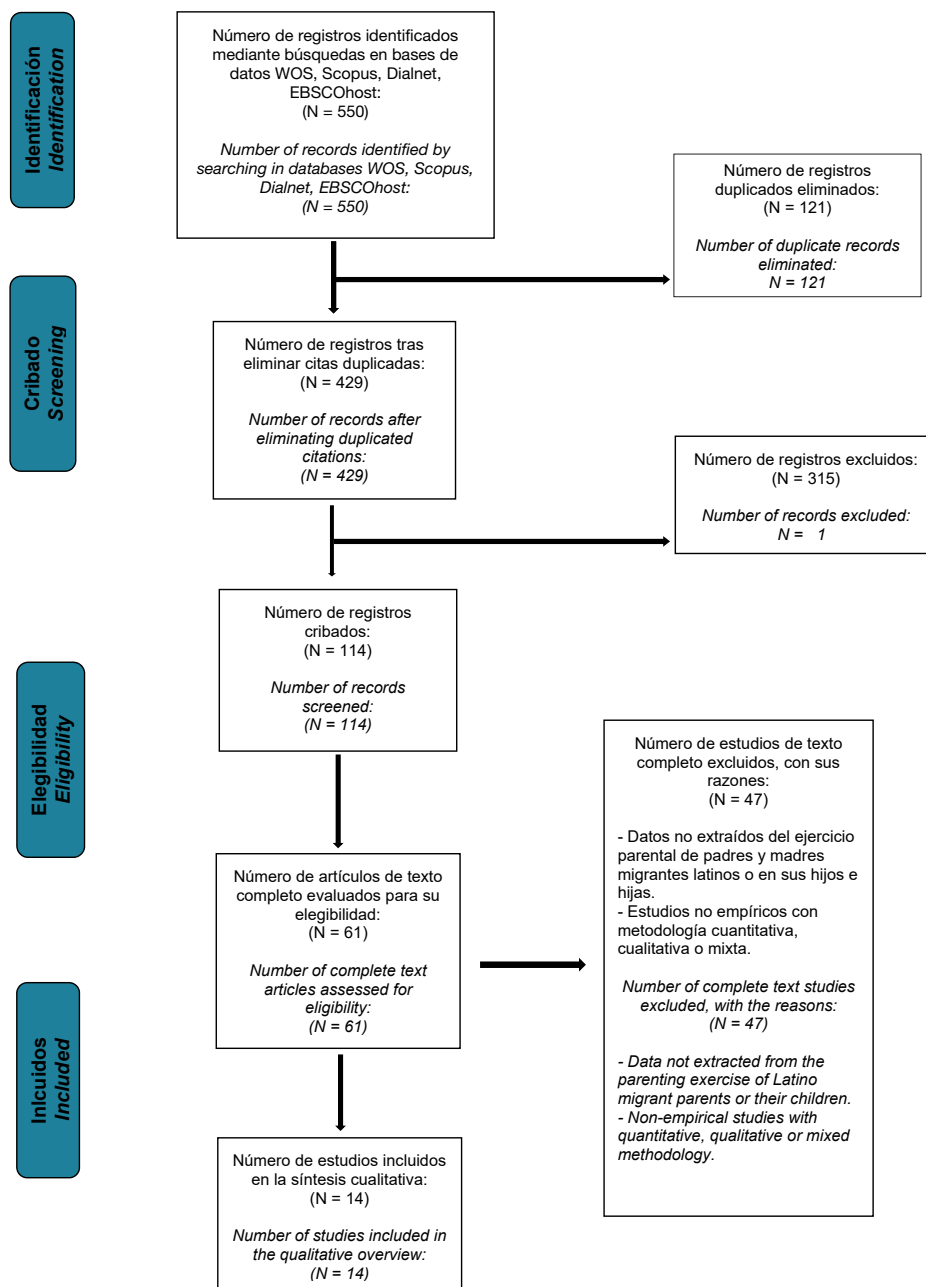


Figura 1. Diagrama de flujo del método de búsqueda y estudios seleccionados.
 Figure 1. Flowchart of search method and studies selected.

publicados en español e inglés. Los artículos publicados anteriormente fueron excluidos, ya que el estudio centró la atención en la última llegada significativa de población migrante latinoamericana. Asimismo, los criterios de exclusión han sido: (a) estudios que no se centraran en la experiencia de las familias latinoamericanas en el nuevo contexto, (b) datos no extraídos de los padres o las madres migrantes o las consecuencias de la experiencia migratoria sobre sus hijos e hijas y (c) estudios no empíricos (ver la figura 1).

4. Resultados

4.1. ¿Cuáles son los efectos de la migración de familias latinoamericanas en la parentalidad destacados en la literatura?

Dando respuesta a la primera cuestión que se plantea en este monográfico, en los estudios seleccionados se observa una di-

4. Results

4.1. What are the effects of migration by Latin American families on parenting highlighted in the literature?

On answering the first question raised in this monographic work, a diversity of study objectives is observed in the studies selected. Most of the studies focus their analyses on the behavioural changes that arose after migration in Latin American migrant parents, in relation to variables characteristic of the parenting exercise such as family cohesion, positive parenting, educational practices, maternal self-efficacy, parental involvement, affective prediction, surveillance and familialism (Ceballos and Palloni, 2010; Henao-Agudelo et al. 2016; Hurwich-Reiss and Gudiño, 2016; Leidy et al., 2010; Martínez-Taboada et al., 2017; Orozco, 2018). We can likewise highlight the importance and impact

Orozco, 2018). Així mateix, cal destacar la rellevància i l'impacte de la situació administrativa i legal i les característiques laborals i econòmiques de les famílies migrants (Alcalde-Campos i Pávez, 2013; Ayón, 2014; Brabeck et al., 2015; Gilbert et al., 2017). No obstant això, són menys els estudis que aprofundeixen en els efectes del context, com la percepció del barri i el suport social (Ayón, 2014; González-Juárez et al., 2014; Noah i Landale, 2018) o les diferències dels efectes de les trajectòries migratòries entre pares i fills i filles (Cobb et al., 2021).

D'altra banda, les característiques principals dels estudis seleccionats (14) són que la literatura sobre aquest tema ha estat desenvolupada principalment als Estats Units (9) i Espanya (5), i majoritàriament són estudis posteriors al 2014 (12). Així mateix, els estudis són de tall quantitatiu (7), qualitatiu (6) i mixt (1). Respecte als quantitius, s'han dut a terme a través de l'aplicació de bateries de qüestionaris a les persones participants. Així mateix, a les recerques qualitatives s'ha utilitzat la tècnica d'entrevista semiestructurada (5) —entre els quals l'estudi d'Ayón (2014) en grups focals i, d'altra banda, entrevistes en profunditat (1) (Henao-Agudelo et al., 2016). Finalment, l'estudi mixt de Leidy et al. (2010) es va desenvolupar a través de l'aplicació de qüestionaris i entrevistes semiestructurades. Cal destacar que principalment els estudis es van desenvolupar amb mostres formades només per mares (7). La resta dels estudis la componen mostres de pares i mares (4); pares, mares i fills i filles (2), i només fills i filles (1). No s'han trobat a les cerques realitzades estudis compostos només per pares migrants llatinoamericans (vegeu la taula 1).

Per tot el que s'ha esmentat anteriorment, podem destacar a tall de resum diferents variables que són importants i influeixen significativament en l'exercici parental de les famílies migrants llatinoamericanes des d'una perspectiva sistèmica. En primer lloc, hem de fer al·lusió a variables com la situació administrativa i legal al nou país de residència, ja que aquesta circumstància té un impacte directe en el benestar de les famílies i té efectes sobre la salut mental o un nivell d'estrès parental més elevat. Així mateix, és notòria la precarietat laboral i econòmica que sofreixen aquestes famílies, fet que constitueix un factor de risc i influeix directament en el benestar familiar.

D'altra banda, a escala familiar cal destacar que la tipologia familiar és rellevant, ja que les famílies monoparentals tenen més dificultats i, per tant, més nivell de risc d'exclusió social en el nou context. És per això que és important la reunificació familiar com a mesura afavoridora per a la inclusió social i així millorar la situació de les famílies llatinoamericanes.

Finalment, s'ha de destacar el context. En primer lloc, la importància de crear noves xarxes de suport informal, anomenades xarxes transnacionals, com a mesura protectora i afavoridora de l'exercici parental de les famílies llatines migrants. Així mateix, a causa de l'escassetat o la dificultat d'aquestes per l'absència de la família extensa, és important ressaltar la rellevància del suport institucional, concretament dels serveis socials, sobretot en els primers moments en el nou context, ja que una intervenció primerenca i integral d'aquests recursos produeix millores quant a la regulació de la situació administrativa, econòmica i social (noves xarxes i

És notòria la precarietat laboral i econòmica que sofreixen aquestes famílies, fet que constitueix un factor de risc i influeix directament en el benestar familiar.

Les famílies monoparentals tenen més dificultats i, per tant, més nivell de risc d'exclusió social en el nou context.

La importància de crear noves xarxes de suport informal, anomenades xarxes transnacionals, com a mesura protectora i afavoridora de l'exercici parental de les famílies llatines migrants.

versidad de objetivos de estudio. Mayoritariamente, se encuentran estudios que centran sus análisis en los cambios comportamentales que han surgido tras la migración en los padres y las madres migrantes latinoamericanas, en variables propias del ejercicio parental como la cohesión familiar, la parentalidad positiva, las prácticas educativas, la autoeficacia materna, el involucramiento parental, la predicción afectiva, la vigilancia o el familiarismo (Ceballos y Palloni, 2010; Henao-Agudelo et al. 2016; Hurwich-Reiss y Gudiño, 2016; Leidy et al., 2010; Martínez-Taboada et al., 2017; Orozco, 2018). Asimismo, debemos destacar la relevancia y el impacto de la situación administrativo-legal y las características laborales y económicas de las familias migrantes (Alcalde-Campos y Pávez, 2013; Ayón, 2014; Brabeck et al., 2015; Gilbert et al., 2017). No obstante, son menos los estudios que profundizan en los efectos del contexto, como la percepción del barrio y el apoyo social (Ayón, 2014; González-Juárez et al., 2014; Noah y Landale, 2018) o las diferencias de los efectos de las trayectorias migratorias entre padres e hijos/hijas (Cobb et al., 2021).

Por otro lado, las características principales de los estudios seleccionados (14) son que la literatura sobre este tema ha sido desarrollada principalmente en Estados Unidos (9) y España (5) y mayoritariamente son estudios posteriores al 2014 (12). Asimismo, los estudios son de corte cuantitativo (7), cualitativo (6) y mixto (1). Respecto a los cuantitativos, se han llevado a cabo a través de la aplicación de baterías de cuestionarios a las personas participantes. Asimismo, en las investigaciones cualitativas se ha utilizado la técnica de entrevista semiestructurada (5) —entre los cuales el estudio de Ayón (2014) incluye grupos focales y, por otro lado, entrevistas en profundidad (1) (Henao-Agudelo et al., 2016). Por último, el estudio mixto de Leidy et al. (2010) se desarrolló a través de la aplicación de cuestionarios y entrevistas semiestructuradas. Cabe destacar que principalmente los estudios se desarrollaron con muestras formadas solo por madres (7). El resto de los estudios lo conforman muestras de padres y madres (4); padres, madres e hijos e hijas (2), y solo hijos e hijas (1). No se han encontrado en las búsquedas realizadas estudios compuestos solo por padres migrantes latinoamericanos (ver la tabla 1).

Por todo lo mencionado anteriormente, podemos destacar a modo resumen distintas variables que son importantes e influyen significativamente en el ejercicio parental de las familias migrantes latinoamericanas desde una perspectiva sistémica. En primer lugar, debemos hacer alusión a variables como la situación administrativo-legal en el nuevo país de residencia, ya que esta circunstancia tiene un impacto directo en el bienestar de las familias y tiene efectos sobre la salud mental o un mayor nivel de estrés parental. Asimismo, es notoria la precariedad laboral y económica que sufren estas familias, lo que constituye un factor de riesgo e influye directamente en el bienestar familiar.

Por otro lado, en el ámbito familiar, debemos destacar que la tipología familiar es importante, ya que las familias monoparentales tienen mayores dificultades y por ende mayor nivel de riesgo de exclusión social en el nuevo contexto. Es por ello que es importante la reunificación familiar como medida favorecedora para la inclusión social y así mejorar la situación de las familias latinoamericanas.

of the administrative-legal situation and the employment and financial characteristics of the migrant families (Alcalde-Campos and Pávez, 2013; Ayón, 2014; Brabeck et al., 2015; Gilbert et al., 2017). There are, however, fewer studies which examine in depth the effects of the context, such as perception of the neighbourhood and social support (Ayón, 2014; González-Juárez et al., 2014; Noah and Landale, 2018) or the different effects of the migratory trajectories on parents and children (Cobb et al., 2021).

Furthermore, the main characteristics of the studies selected (14) are that the literature on this subject mainly comes from the United States (9) and Spain (5) and that they are mostly studies subsequent to 2014 (12). The nature of the studies is quantitative (7), qualitative (6) and mixed (1). The quantitative studies were conducted by using series of questionnaires with the people participating. The qualitative studies used a semi-structured interview technique (5) — among these the study by Ayón (2014) includes focus groups and in-depth interviews (1) (Henao-Agudelo et al., 2016). Finally, the mixed study by Leidy et al. (2010) was conducted by applying questionnaires and semi-structured interviews. It should be stressed that the studies were mainly undertaken with samples formed solely by mothers (7). The rest of the studies were made up of samples of fathers and mothers (4); fathers, mothers and children (2), and only children (1). No studies were found in the searches composed solely of Latin American migrant fathers (see table 1).

In view of all the above, to summarize we can highlight different variables which are important and significantly influence the parenting exercise of Latin American migrant families from a systemic perspective. First, we can refer to variables such as the administrative-legal situation in the new country of residence, since this has a direct impact on the well-being of families and has effects on mental health and a greater level of parental stress. The job insecurity and financial vulnerability of these families is likewise notorious, being a risk factor and directly influencing family well-being.

Furthermore, in the family sphere, we can highlight that the family type is important, since single-parent families have greater difficulties and therefore a higher level of risk of social exclusion in the new context. Family reunification is therefore important as a measure to favour social inclusion and thus improve the situation of Latin American families.

Finally, the context should be stressed. First, it is important to create new informal support networks, called transnational networks, as a protective measure favouring the parenting exercise of migrant Latino families. Likewise, due to the scarcity of these networks or the difficulty in creating them due to the absence of the extended family, it is necessary to underline the significance of institutional support, in particular by the social services, above all in the initial stages in the new context. An early and comprehensive intervention by these resources produces improvements in the regulation of the administrative, economic and social situation (new networks and integration in the neighbourhood) of Latin American migrant families and, therefore, favours the correct development of the parenting exercise.

Taula 1. Estudis seleccionats per a l'anàlisi dels objectius, metodologia, resultats i implicacions en l'exercici de la parentalitat de les famílies el ejercicio de la parentalidad de las familias migrantes latinoamericanas / Table 1. Studies selected for the analysis

<p>Autoria i país Autoría y país Authorship and country</p>	<p>Objectius Objetivos Objectives</p>	<p>Metodologia Metodología Methodology</p>
<p>Alcalde-Campos i Pávez (2013) Espanya España Spain</p>	<p>(a) Comprovar que la monoparentalitat és més elevada en famílies migrants llatines. (b) Conèixer la relació entre la pobresa i la migració de les famílies llatinoamericanes. (c) Descriure les característiques de les llars monoparentals encapçalades per dones llatines migrants a Espanya. (a) Comprobar que la monoparentalidad es mayor en las familias migrantes latinas. (b) conocer la relación entre la pobreza y la migración de las familias latinoamericanas. (c) describir las características de los hogares monoparentales encabezados por mujeres latinas migrantes en España. (a) Check whether single parenthood is greater in Latino migrant families. (b) discover the relationship between poverty and migration in Latin American families. (c) describe the characteristics of the single parenthood households headed by migrant Latino women in Spain.</p>	<p>Metodologia qualitativa, a través de la tècnica de l'entrevista semidirigida a 18 mares monoparentals. Metodología cualitativa, a través de la técnica de la entrevista semidirigida a 18 madres monoparentales. Qualitative methodology, using the semi-directed interview technique with 18 single mothers.</p>
<p>Ayón (2014) Estats Units Estados Unidos United States</p>	<p>(a) Indagar en els serveis que necessiten les famílies llatinoamericanes pel seu benestar familiar en un entorn restrictiu legislativament amb la migració. (a) Indagar en los servicios que necesitan las familias latinoamericanas para su bienestar familiar en un entorno restrictivo legislativamente con la migración. (a) Examine the services that Latin American families need for their family well-being in an environment which is legislatively restrictive with migration.</p>	<p>Metodologia qualitativa amb entrevistes semiestructurades i grups focals a 45 mares i 7 pares migrants llatinoamericans. Metodología cualitativa con entrevistas semi-estructuradas y grupos focales a 45 madres y 7 padres migrantes latinoamericanos. Qualitative methodology with semi-structured interviews and focus groups with 45 Latin American migrant mothers and 7 fathers.</p>
<p>Brabeck et al. (2015) Estats Units Estados Unidos United States</p>	<p>(a) Conèixer el context de les famílies migrants llatinoamericanes il·legals, amb baixos ingressos i els efectes de la situació jurídica. (a) Conocer el contexto de las familias migrantes latinoamericanas ilegales, con bajos ingresos y los efectos de la situación jurídica. (a) Know the context of irregular Latin American migrant families with low income and the effects of the legal system.</p>	<p>Metodologia quantitativa, a través de l'aplicació d'una bateria de qüestionaris a 178 famílies. Metodología cuantitativa, a través de la aplicación de una batería de cuestionarios a 178 familias. Quantitative methodology, through the application of a series of questionnaires involving 178 families.</p>

migrants llatinoamericanes. / Tabla 1. Estudios seleccionados para el análisis de los objetivos, metodología, resultados e implicaciones en of the objectives, methodology, results and implications in the parenting exercise of Latin American migrant families

<p>Resultats Resultados Results</p>	<p>Implicacions Implicaciones Implications</p>
<p>Relacions significatives entre pobresa i monoparentalitat, amb alts índexos de risc de pobresa o d'exclusió social en aquestes llars.</p> <p>Relaciones significativas entre pobreza y monoparentalidad, con altos índices de riesgo de pobreza o de exclusión social en estos hogares.</p> <p>Significant relations between poverty and single parenthood, with high rates of risk of poverty or of social exclusion in these households.</p>	<p>La pobresa al país receptor d'aquestes famílies dificulta l'accés i qualitat de l'educació en els seus fills i filles i es fa necessari que s'analitzin les tipologies de famílies.</p> <p>La pobreza en el país receptor de estas familias dificulta el acceso y la calidad de la educación en sus hijos e hijas y se hace necesario un análisis de las tipologías de familias.</p> <p>Poverty of these families in the host country hinders access to and quality of education of their children and an analysis of the types of families is necessary.</p>
<p>Els resultats apunten que tenen dificultats en el context per a la integració al barri, problemes de salut física o mental i nivells alts d'estrès a causa de la falta de protecció jurídica que pateixen.</p> <p>Los resultados apuntan a que tienen dificultades en el contexto para la integración en el barrio, problemas de salud física y mental y niveles altos de estrés debido a la falta de protección jurídica que tienen.</p> <p>The results indicate that they have difficulties in the context for integration in the neighbourhood, physical and mental health problems and high levels of stress due to their lack of legal protection.</p>	<p>És important disposar de serveis que promoguin grups de suport i xarxes informals d'ajuda mútua. Així mateix, és rellevant tenir més informació sobre recursos socials, sobretot per a la regularització de la seva situació legislativa.</p> <p>Es importante disponer de servicios que promuevan grupos de apoyo y redes informales de ayuda mutua. Asimismo, es relevante tener mayor información sobre recursos sociales sobre todo para la regularización de su situación legislativa.</p> <p>It is important to have services that promote support groups and informal mutual help networks. It is likewise important to have more information on social resources, above all relating to regularization of their legal situation.</p>
<p>Les famílies es caracteritzen per tenir una situació administrativa irregular, ser menors d'edat, presentar un inferior nivell educatiu, estrès laboral i dificultats amb l'anglès i sense suport social; tendeixen, també, a patir més discriminació per l'ètnia i l'estatus migratori.</p> <p>Las familias se caracterizan por tener una situación administrativa irregular, ser menores de edad, presentar menor nivel educativo, estrés laboral y dificultades con el inglés y sin apoyo social; tienden también a sufrir una mayor discriminación por la etnia y el estatus migratorio.</p> <p>The families are characterized by having an irregular administrative situation, being minors, having a lower educational level, work-related stress and difficulties with English and without social support; they also tend to suffer from greater discrimination due to their ethnic origin and migratory status.</p>	<p>Es requereix lluitar contra la vulnerabilitat social a través d'intervencions i polítiques que abordin de manera eficaç les dificultats econòmiques, l'accés als recursos i la necessitat de regular la situació legal com a principal eix per al seu benestar.</p> <p>Se requiere luchar contra la vulnerabilidad social a través de intervenciones y políticas que aborden de forma eficaz las dificultades económicas, el acceso a los recursos y la necesidad de regular la situación legal como principal eje para su bienestar.</p> <p>It is necessary to fight against social vulnerability through interventions and policies which effectively tackle financial difficulties, access to resources and the need to regulate the legal situation as a key point for their well-being.</p>

<p>Ceballos i Palloni (2010) Estats Units Estados Unidos United States</p>	<p>(a) Avaluar com la paradoxa d'aculturació deteriora els efectes negatius de l'aculturació i els canvis de comportaments associats que fan els pares i mares migrants que viuen als Estats Units.</p> <p>(a) Evaluar cómo la paradoja de aculturación deteriora los efectos negativos de la aculturación y los cambios de comportamientos asociados que realizan padres y madres migrantes que viven en Estados Unidos.</p> <p>(a) Assess how the paradox of acculturation worsens the negative effects of acculturation and the associated changes of behaviour carried out by migrant parents who live in the United States.</p>	<p>Estudi quantitatiu, a través de l'aplicació d'una bateria de qüestionaris a 539 mares d'origen llatinoamericà.</p> <p>Estudio cuantitativo, a través de la aplicación de una batería de cuestionarios a 539 madres de origen latinoamericano.</p> <p>Quantitative methodology, through the application of a series of questionnaires involving 539 mothers of Latin American origin.</p>
<p>Cobb et al. (2021) Estats Units Estados Unidos United States</p>	<p>(a) Examinar les diferències en les trajectòries d'aculturació dels pares i mares llatinoamericans i els seus fills i filles de primera generació en un nou context.</p> <p>(a) Examinar las diferencias en las trayectorias de aculturación de padres y madres latinoamericanos y sus hijos e hijas de primera generación en un nuevo contexto.</p> <p>(a) Examine the differences in the acculturation paths of Latin American parents and their first-generation children in a new context.</p>	<p>Metodologia quantitativa a través de l'aplicació d'una bateria de qüestionaris a 217 famílies migrants llatinoamericanes, de les quals 203 van ser mares i 14, pares.</p> <p>Metodología cuantitativa a través de la aplicación de una batería de cuestionarios a 217 familias migrantes latinoamericanas de las cuales 203 fueron madres y 14, padres.</p> <p>Quantitative methodology, through the application of a series of questionnaires involving 217 Latin American migrant families of whom 203 were mothers and 14, fathers.</p>
<p>Gilbert et al. (2017) Estats Units Estados Unidos United States</p>	<p>(a) Indagar en l'estrès econòmic dels pares i mares migrants llatins, la fluïdesa amb l'idioma i els símptomes depressius com a factors que influeixen en la participació en l'educació dels fills i filles i l'èxit acadèmic d'aquests.</p> <p>(a) Indagar el estrés económico de padres y madres migrantes latinos, la fluidez con el idioma y los síntomas depresivos como factores que influyen en la participación en la educación de sus hijos e hijas y el éxito académico de estos.</p> <p>(a) Explore the economic stress of Latino migrant parents, fluency in the language and signs of depression as factors that influence participation in the education of their children and their academic success.</p>	<p>Estudi quantitatiu amb diferents escales a 68 pares i mares i fills i filles migrants llatins.</p> <p>Estudio cuantitativo con distintas escalas a 68 padres y madres e hijos e hijas migrantes latinos.</p> <p>Quantitative study with different scales involving 68 Latino migrant parents and children.</p>

El temps de residència als Estats Units és significatiu envers la salut dels naixements de fills i filles en el nou país, de manera que l'aculturació no és significativa amb aquest aspecte.

El tiempo de residencia en Estados Unidos es significativo con la salud de los nacimientos de hijos e hijas en el nuevo país, de modo que la aculturación no es significativa con este aspecto.

The time of residence in the United States is significant in relation to health for the birth of children in the new country, and therefore acculturation is not significant in this aspect.

S'ha de considerar en les recerques la relació entre l'estat de salut dels pares i mares migrants llatins de primera generació i el temps de residència, de manera que cal investigar més sobre la relació amb la cultura i si la migració d'aquests pares i mares en el nou país origina canvis i transformacions en les famílies.

Se debe considerar en las investigaciones la relación entre el estado de salud de padres y madres migrantes latinos de primera generación y el tiempo de residencia, de modo que hay que investigar más sobre la relación con la cultura y la migración de estos padres y madres en el nuevo país, lo que origina cambios y transformaciones en las familias.

In the research it is necessary to consider the relationship between the state of health of first-generation Latino migrant parents and the time of residence, and it is therefore necessary to investigate more on the relationship with culture and migration of these parents in the new country, which leads to changes and transformations in the families.

Diferències entre les trajectòries dels pares i mares, ja que, si bé els fills i filles presenten comportaments més adaptatius i tendents la biculturalisme, els pares i les mares van demostrar més tendència a mantenir-se en la cultura d'origen.

Diferencias entre las trayectorias de los padres y las madres, ya que, si bien los hijos e hijas presentan comportamientos más adaptativos y tendentes al biculturalismo, los padres y las madres reportaron mayor tendencia a mantenerse en la cultura de origen.

Differences between the paths of the parents since, although the children present more adaptive behaviour tending toward biculturalism, the parents reported a greater tendency to remain in the culture of origin.

És necessària la promoció del treball amb famílies migrants llatinoamericanes basat a fomentar el biculturalisme en el nou context per a una millor adaptació.

Es necesaria la promoción del trabajo con familias migrantes latinoamericanas basado en fomentar el biculturalismo en el nuevo contexto para una mayor adaptación.

It is necessary to promote work with Latin American migrant families based on encouraging biculturalism in the new context for greater adaptation.

L'estrès econòmic influeix negativament en els símptomes depressius. Així mateix, alts nivells de símptomes depressius influeixen en menys implicació en l'exercici parental d'educació dels fills i filles a l'escola. La fluïdesa amb l'idioma no va ser significativa envers els símptomes depressius, però sí envers la implicació en l'educació.

El estrés económico influye negativamente sobre los síntomas depresivos. Asimismo, altos niveles de síntomas depresivos repercuten en un menor nivel de implicación en el ejercicio parental de la educación de sus hijos e hijas en la escuela. La fluidez con el idioma no fue significativa sobre los síntomas depresivos, pero sí con la implicación en la educación.

Economic stress has a negative influence on symptoms of depression. Likewise, high levels of symptoms of depression lead to a lower level of involvement in the parenting exercise of the education of their children at school. Fluency in the language was not significant as regards symptoms of depression, but was in relation to involvement in education.

És important que es continuï indagant en les associacions entre les emocions i el benestar dels pares i mares que han experimentat un procés migratori i l'impacte que implica això en l'educació dels fills i filles i en el seu desenvolupament acadèmic.

Es importante que se siga indagando en las asociaciones entre las emociones y el bienestar de padres y madres que han experimentado un proceso migratorio y el impacto que implica esto en la educación de sus hijos e hijas y en su desarrollo académico.

It is important to continue to explore the associations between emotions and well-being of parents who have experienced a migratory process and its impact on the education of their children and on their academic development.

<p>González-Juárez et al. (2014)</p> <p>Espanya España Spain</p>	<p>(a) Analitzar l'experiència laboral de mares llatinoamericanes migrants, indagant en les seves expectatives i característiques.</p> <p>(a) Analizar la experiencia laboral de madres latinoamericanas migrantes, indagando en sus expectativas y características.</p> <p>(a) Analyse the work experience of migrant Latin American women, exploring their expectations and characteristics.</p>	<p>Metodologia qualitativa, a través d'entrevistes semiestructurades a 24 mares llatinoamericanes residents a Alacant, Espanya.</p> <p>Metodología cualitativa, a través de entrevistas semiestructuradas a 24 madres latinoamericanas residentes en Alicante, España.</p> <p>Qualitative methodology through semi-structured interviews with 24 Latin American women resident in Alicante, Spain.</p>
<p>Henao-Agudelo et al. (2016)</p> <p>Espanya España Spain</p>	<p>(a) Analitzar les transformacions ocasionades per la migració en els valors i les pràctiques educatives.</p> <p>(a) Analizar las transformaciones ocasionadas por la migración en los valores y las prácticas educativas.</p> <p>(a) Analyse the transformations caused by migration to values and educational practices.</p>	<p>Metodologia qualitativa amb 30 entrevistes en profunditat a 15 famílies, majoritàriament mares.</p> <p>Metodología cualitativa con 30 entrevistas en profundidad a 15 familias, mayoritariamente madres.</p> <p>Qualitative methodology through 30 in-depth interviews with 15 families, mainly women.</p>
<p>Hurwich-Reiss i Gudiño (2016)</p> <p>Estats Units Estados Unidos United States</p>	<p>(a) Conèixer els factors de vigilància i familiaritat dels pares i mares migrants llatins que es relacionen amb l'estrès per l'aculturació i els problemes conductuals dels seus fills i filles.</p> <p>(a) Conocer los factores de vigilancia y familiarismo de padres y madres migrantes latinos que se relacionan con el estrés aculturativo y problemas conductuales de sus hijos e hijas.</p> <p>(a) Know the factors of surveillance and familialism of Latino migrant parents which are related to acculturative stress and behavioural problems of their children.</p>	<p>Estudi quantitatiu a través de qüestionaris amb 167 fills i filles de pares migrants llatinoamericans.</p> <p>Estudio cuantitativo a través de cuestionarios con 167 hijos e hijas de padres migrantes latinoamericanos.</p> <p>Quantitative study through questionnaires with 167 children of Latin American migrant parents.</p>

Les expectatives estan centrades a millorar la qualitat de vida de tota la família i és molt important el suport social perquè puguin desenvolupar activitats de la vida diària. Així mateix, destaquen uns alts nivells d'estrès en l'educació dels fills i filles i en la situació general, encara que ressalten que estan adaptades al context.

Las expectativas están centradas en mejorar la calidad de vida de toda la familia, siendo muy importante el apoyo social para que puedan desarrollar las actividades de la vida diaria. Asimismo, destacan altos niveles de estrés en la educación de sus hijos e hijas y en la situación general, aunque resaltan que están adaptadas al contexto.

The expectations are focused on improving the quality of life of the whole family, social support being very important to be able to develop everyday activities. They likewise highlight high levels of stress in the education of their children and in the general situation, although they stress that they are adapted to the context.

És necessari desenvolupar xarxes de suport; a més és important conèixer els factors que condicionen la situació de les mares migrants, ja que cal valorar en profunditat i conèixer les necessitats i les cures que aquesta població requereix. Cal indagar, també, en les conseqüències que comporta en el seu rol parental la decisió d'haver migrat.

Es necesario desarrollar las redes de apoyo; además es importante conocer los factores que condicionan la situación de las madres migrantes, que deben ser valorados en profundidad, y conocer las necesidades y los cuidados que esta población requiere. Se debe indagar también en las consecuencias que conlleva en su rol parental la decisión de haber migrado.

It is necessary to develop the support networks; it is also important to know the factors that determine the situation of migrant women, which must be assessed in depth, and to know their needs and the care that this population requires. It is also necessary to explore the consequences of the decision to migrate on their parental role.

Resistència a transformacions en el sistema de valors de la família, com l'obediència, les jerarquies i la lleialtat familiar del país d'origen, ja que es consideren com a més permissius els valors del país d'acolliment, encara que les famílies amb més estatus econòmic i nivell educatiu mostren més flexibilitat en aquest aspecte.

Resistencia a transformaciones en el sistema de valores de la familia, como la obediencia, las jerarquías y la lealtad familiares del país de origen, ya que se consideran como más permisivos los valores del país de acogida, aunque las familias con mejor estatus económico y mayor nivel educativo muestran más flexibilidad ante ello.

Resistance to transformations in the system of values of the family, such as family obedience, hierarchies and loyalty of the country of origin, since the values of the host country are considered more permissive, although the families with a better economic status and a higher level of education show more flexibility with this.

Es requereix conèixer les expectatives de les famílies i les seves metes en relació amb els seus fills i filles, les barreres que ocasiona el fet de no tenir xarxes de suport en pro de millorar la inserció escolar i social dels seus fills i filles, tot prevenint i desbloquejant situacions difícils en les quals es troben aquestes famílies després de la migració per part de les institucions.

Se requiere conocer las expectativas de las familias y sus metas en relación con sus hijos e hijas, las barreras que ocasiona no tener redes de apoyo en pro de mejorar la inserción escolar y social de sus hijos e hijas, previniendo y desbloqueando situaciones difíciles en las que se encuentran estas familias tras la migración por parte de las instituciones.

It is necessary to know the expectations of the families and their goals in relation to their children, the barriers faced by not having support networks with a view to improving school and social integration of their children, preventing and resolving difficult situations in which these families find themselves after migration in relation to the institutions.

Alts nivells d'estrès a causa de l'aculturació es relacionen negativament amb l'augment de problemes conductuals dels seus fills i filles adolescents. No obstant això, la vigilància o la supervisió parental redueix els nivells d'estrès per l'aculturació.

Altos niveles de estrés aculturativo se relacionan negativamente con el aumento de problemas conductuales de sus hijos e hijas adolescentes. Sin embargo, la vigilancia o la supervisión parental reduce los niveles de estrés aculturativo.

High levels of acculturative stress are negatively related to an increase in behavioural problems of adolescent children. However, parental surveillance or supervision reduces the levels of acculturative stress.

Necessitat d'intervencions culturalment apropiades i eficaces on es duguin a terme accions tant per a pares i mares migrants com amb els seus fills i filles en pro de la prevenció i la intervenció en els problemes conductuals d'aquests.

Necesidad de intervenciones culturalmente apropiadas y eficaces donde se realicen acciones tanto para padres y madres migrantes como con sus hijos e hijas en pro de la prevención y la intervención ante problemas conductuales de estos.

Need for culturally appropriate and effective interventions with actions taken both for the migrant parents and with their children aimed at prevention of and intervention in the face of behavioural problems of the latter.

<p>Leidy et al. (2010) Estats Units Estados Unidos United States</p>	<p>(a) Conèixer les relacions entre la parentalitat positiva, la cohesió familiar i la competència social infantil. (b) Identificar les dificultats i les barreres en la parentalitat de les famílies llatinoamericanes.</p> <p>(a) Conocer las relaciones entre la parentalidad positiva, la cohesión familiar y la competencia social infantil (b) Identificar las dificultades y las barreras en la crianza de las familias latinoamericanas.</p> <p>(a) Know the relations between positive parenting, family cohesion and children's social competence (b) Identify the child-rearing difficulties and barriers in Latin American families.</p>	<p>Metodologia mixta, amb qüestionaris i entrevistes semiestructurades. Quantitatiu: 263 mares i 19 pares. Qualitatiu: 12 mares.</p> <p>Metodología mixta, con cuestionarios y entrevistas semiestructuradas Cuantitativo: 263 madres y 19 padres Cualitativo: 12 madres.</p> <p>Mixed methodology, with questionnaires and semi-structured interviews Quantitative: 263 mothers and 19 fathers Qualitative: 12 mothers.</p>
<p>Martínez-Taboada et al. (2017) Espanya España Spain</p>	<p>(a) Comprovar la influència de la predicció afectiva en el procés de reagrupament transnacional abans i després del reagrupament.</p> <p>(a) Comprobar la influencia de la predicción afectiva en el proceso de reagrupación transnacional antes y después de la reagrupación.</p> <p>(a) Verify the influence of affective prediction on the transnational reunification process before and after reunification.</p>	<p>Estudi quantitatiu a través d'una bateria de qüestionaris a 188 mares llatinoamericanes residents al País Basc.</p> <p>Estudio cuantitativo a través de una batería de cuestionarios a 188 madres latinoamericanas residentes en el País Vasco.</p> <p>Quantitative study, through the application of a series of questionnaires involving 188 Latin American women resident in the Basque Country.</p>
<p>Noah i Landale (2018) Estats Units Estados Unidos United States</p>	<p>(a) Conèixer les variacions de la tensió parental de les mares migrants mexicanes per la situació administrativa i legal i les característiques del barri.</p> <p>(a) Conocer las variaciones de la tensión parental de madres migrantes mexicanas por la situación administrativo-legal y las características del barrio.</p> <p>(a) Know the variations in parental tension of Mexican migrant mothers due to their administrative-legal situation and the characteristics of the neighbourhood.</p>	<p>Metodologia qualitativa a 14 mares mexicanes amb entrevistes semiestructurades.</p> <p>Metodología cualitativa a 14 madres migrantes mexicanas con entrevistas semiestructuradas.</p> <p>Qualitative methodology with 14 Mexican migrant mothers with semi-structured interviews.</p>

Les xarxes de suport informals com la família extensa i la seva pèrdua dificulten la parentalitat positiva. La cohesió familiar i la parentalitat positiva influeixen en les competències dels seus fills i filles. Pràctiques educatives negatives després del procés migratori a causa d'alts nivells d'estrès, encara que les xarxes de suport transnacionals poden ser positives per a aquestes famílies.

Las redes de apoyo informales, como la familia extensa, y su pérdida dificultan la parentalidad positiva. La cohesión familiar y la parentalidad positiva influyen en las competencias de sus hijos e hijas. Prácticas educativas negativas tras el proceso migratorio debido a altos niveles de estrés, aunque las redes de apoyo transnacionales pueden ser positivas para estas familias.

The informal support networks, such as the extended family, and their loss hinder positive parenting. Family cohesion and positive parenting influence the competencies of their children. Negative education practices following the migratory process due to high levels of stress, although transnational support networks can be positive for these families.

Necessitat de disposar d'evidències científiques per a la prevenció i la promoció del treball amb les famílies migrants llatines. Així mateix, les intervencions dels sistemes socials s'han de basar en la promoció de la parentalitat positiva a través de programes adaptats a les característiques culturals amb els pares i mares per prevenir i esmorteir problemes conductuals en els seus fills i filles i augmentar les competències emocionals i de funcionament d'aquests.

Necesidad de contar con evidencias científicas para la prevención y la promoción del trabajo con las familias migrantes latinas. Asimismo, las intervenciones desde los sistemas sociales deben basarse en la promoción de la parentalidad positiva a través de programas adaptados a las características culturales con los padres y las madres para prevenir y amortiguar problemas conductuales en sus hijos e hijas y aumentar las competencias emocionales y de funcionamiento de estos.

Need to have scientific evidence for the prevention and promotion of work with Latino migrant families. Likewise, the interventions by the social systems must be based on the promotion of positive parenting through programmes with the parents adapted to their cultural characteristics to prevent and mitigate behavioural problems in their children and increase their emotional and operational competencies.

Els resultats apunten que la predicció afectiva abans i després del reagrupament manté alts nivells que afavoreix el procés.

Los resultados apuntan que la predicción afectiva antes y después de la reagrupación mantienen altos niveles que favorece el proceso.

The results indicate that affective prediction before and after reunification maintains high levels which favours the process.

És important el desenvolupament de polítiques en pro de millorar la integració i la qualitat de vida de les famílies transnacionals.

Es importante el desarrollo de políticas en pro de mejorar la integración y la calidad de vida de las familias transnacionales.

It is important to develop policies to improve the integration and quality of life of transnational families.

Com més jove és la mare i més fills i filles té, s'associen més nivells d'estrès parental; les mares sense regulació de la seva situació legal presenten menys nivells d'estrès parental. La situació legal influeix sobre l'estrès parental i modula les percepcions que tenen les mares sobre el veïnat.

A menor edad de la madre y mayor número de hijos e hijas, se asocian mayores niveles de estrés parental; las madres sin regulación de su situación legal presentan menores niveles de estrés parental. La situación legal influye sobre el estrés parental y modula las percepciones que tienen las madres sobre el vecindario.

Lower age of the mother and greater number of children are associated with higher levels of parental stress; mothers whose legal situation has not been regulated have lower levels of parental stress. The legal situation influences parental stress and modulates the mothers' perceptions of the neighbourhood.

Emana com a necessari indagar en la investigació dels efectes de la migració sobre aquestes famílies, aprofundint en aspectes com la salut mental, els rols d'estatus legal i els contextos com a factors que poden ser protectors o de risc.

Emana como necesario indagar en la investigación de los efectos de la migración sobre estas familias, profundizando en aspectos como la salud mental, los roles del estatus legal y los contextos como factores que pueden ser protectores o de riesgo.

It is necessary to undertake research on the effects of migration on these families, conducting an in-depth analysis of aspects such as mental health, the roles of the legal status and contexts as protective or risk factors.

Orozco (2018) Estats Units Estados Unidos United States	(a) Conèixer la influència que té el procés d'aculturació sobre la implicació parental i l'autoeficàcia materna de les mares migrants llatines. (a) Conocer la influencia que tiene el proceso aculturativo sobre el involucramiento parental y la autoeficacia materna de madres migrantes latinas. (a) Know the influence of the acculturation process on parental involvement and maternal self-efficacy of Latino migrant mothers.	Metodologia qualitativa a través d'entrevistes semiestructurades a 14 mares. Metodología cualitativa a través de entrevistas semiestructuradas a 14 madres. Qualitative methodology through semi-structured interviews with 14 mothers.
Peña et al. (2019) Espanya España Spain	(a) Estudiar l'efecte moderador de la satisfacció marital i el suport social en la relació entre les expectatives migratòries i la satisfacció vital. (a) Estudiar el efecto moderador de la satisfacción marital y el apoyo social en la relación entre las expectativas migratorias y la satisfacción vital. (a) Study the moderating effect of marital satisfaction and social support in the relationship between migratory expectations and life satisfaction.	Estudi quantitatiu a través d'una bateria de qüestionaris amb 81 mares llatinoamericanes residents al País Basc. Estudio cuantitativo a través de una batería de cuestionarios con 81 madres latinoamericanas residentes en el País Vasco. Quantitative study through a series of questionnaires with 81 Latin American mothers resident in the Basque Country.

Els resultats apunten a diversos canvis per a l'adaptació al nou país i dificultats per conèixer la legislació del nou país. Així mateix, les expectatives estaven enfocades a millorar la situació econòmica, de manera que aquest era el principal motiu de la migració. Així mateix, també hi ha dificultats amb la comprensió de l'idioma per saber, per exemple, el rendiment acadèmic dels fills i filles. No obstant això, malgrat les adversitats, perceben la migració com una oportunitat de millora i de canvi i més si es compta amb ajuda de l'Estat, tant per a elles com per a les seves famílies.

Los resultados apuntan a diversos cambios para la adaptación al nuevo país y dificultades para conocer la legislación del nuevo país. Asimismo, las expectativas estaban enfocadas en mejorar la situación económica, de modo que este era el principal motivo de la migración. Asimismo, dificultades con la comprensión del idioma para saber, por ejemplo, sobre el rendimiento académico de sus hijos e hijas. Sin embargo, a pesar de las adversidades, perciben la migración como una oportunidad de mejora y de cambio y más si se cuenta con ayuda del Estado, tanto para ellas como para sus familias.

The results indicate various changes for adaptation to the new country and difficulties to know the legislation of the new country. Likewise, the expectations were focused on improving the economic situation, this being the main reason for migration. There were also difficulties to understand the language in order to know, for example, about the academic performance of their children. However, despite the adversities, they perceive migration as an opportunity for improvement and change, more so if there is help from the state, both for them and for their families.

La satisfacció marital exerceix un efecte amortidor sobre l'efecte negatiu que tenen les expectatives no realistes sobre els aspectes relacionats amb la satisfacció vital.

La satisfacción marital ejerce un efecto amortiguador sobre el efecto negativo que tienen las expectativas no realistas sobre los aspectos relacionados con la satisfacción vital.

Marital satisfaction has a mitigating effect on the negative effect that non-realistic expectations have on aspects related to life satisfaction.

És important la preparació acadèmica, com l'aprenentatge de l'idioma i els recursos econòmics, i regular l'estatus migratori. Presenten múltiples factors negatius que en dificulten el benestar en el nou país d'ingrés, com la discriminació, les barreres amb l'idioma, la por a la deportació, les llargues jornades laborals o els ingressos precaris, entre d'altres.

Es importante la preparación académica, como el aprendizaje del idioma, recursos económicos y regular el estatus migratorio. Presentan múltiples factores negativos que dificultan su bienestar en el nuevo país de ingreso, como discriminación, barreras en el idioma, miedo a la deportación, largas jornadas laborales, ingresos precarios, entre otros.

Academic preparation is important, as is learning the language, financial resources and regulating the migratory status. They present numerous negative factors which hinder their well-being in the new host country, such as discrimination, language barriers, fear of being deported, long working days, precarious income, among others.

Implicacions pràctiques on s'han de dur a terme intervencions no només des d'un punt individual, sinó també familiar, reforçant les relacions positives maritals.

Implicaciones prácticas donde se deben realizar intervenciones, no solo desde un punto individual, sino también familiar, reforzando las relaciones positivas maritales.

Practical implications where interventions must be carried out, not just from an individual point, but also as regards the family, strengthening positive marital relations.

integració al barri) de les famílies migrants llatinoamericanes i, per tant, afavoreix un bon desenvolupament de l'exercici parental.

4.2. Quins factors de risc i protecció influeixen en l'exercici de la parentalitat de les famílies migrants llatinoamericanes? Quines dimensions de la parentalitat s'han analitzat des dels estudis seleccionats?

Per donar resposta a la primera qüestió plantejada (vegeu la taula 1) d'on s'han extret els principals factors de risc i protecció (vegeu la taula 2) i seguint el model ecològic de Bronfenbrenner (1979), podem observar que hi ha factors de risc i protecció als diferents sistemes, que s'enfoquen, majoritàriament, en conseqüències negatives i en l'impacte negatiu de la migració per a l'exercici parental. Així mateix, s'han analitzat principalment factors relacionats amb els sistemes més pròxims a la família, com són les característiques econòmiques familiars, el domini de l'idioma o la situació administrativa irregular. I també s'han estudiat variables del microsistema, com la satisfacció marital, la supervisió parental o l'estrès parental.

No obstant això, són menys els estudis que analitzen els efectes del context en l'exercici parental, com l'absència de la xarxa de suport de la família extensa o la creació de noves xarxes transnacionals. Així mateix, s'ha d'aprofundir en la relació de les famílies migrants llatinoamericanes amb els serveis socials, l'escola o el sistema sanitari, que són primordials en el benestar d'aquestes famílies.

Per donar resposta a la segona pregunta de l'apartat, s'ha utilitzat l'enfocament de la parentalitat positiva (Rodrigo et al., 2015) a fi de classificar els estudis respecte als plans de la parentalitat que s'han analitzat a les recerques (vegeu la taula 3).

Com s'observa a la taula (3), els estudis majoritàriament se centren en el *pla diàdic*, ja que s'enfoquen a analitzar com l'experiència de la migració ha repercutit en la relació entre pares/mares i fills/filles o dins del sistema familiar aprofundint en variables com la cohesió familiar, els canvis comportamentals dels membres de la família o els valors i pràctiques educatives, entre d'altres. Així mateix, en el pla personal s'acostuma a aprofundir en característiques individuals i descriptives des del perfil sociodemogràfic de les famílies migrants llatines, com la situació laboral i econòmica, la salut mental o la situació administrativa i legal.

No obstant això, són menys els estudis que aprofundeixen en el pla de *l'equip parental* aprofundint en la rellevància d'altres agents importants en l'exercici de la parentalitat, com són la família extensa (avis i àvies, tiets i tietes, nebots i nebodes) o en l'àmbit de noves realitats familiars com les famílies monoparentals, divorciades o homoparentals. Finalment, cal destacar que els estudis seleccionats en aquesta cerca no aprofundeixen des del pla de la *parentalitat social*, ja que no s'analitza la rellevància dels àmbits institucionals com el sistema educatiu, sanitari i dels serveis socials ni com influeixen en l'exercici parental de les famílies llatinoamericanes després d'experimentar un procés migratori.

Hi ha factors de risc i protecció als diferents sistemes, que s'enfoquen, majoritàriament, en conseqüències negatives i en l'impacte negatiu de la migració per a l'exercici parental.

Són menys els estudis que analitzen els efectes del context en l'exercici parental, com l'absència de la xarxa de suport de la família extensa o la creació de noves xarxes transnacionals. Així mateix, s'ha d'aprofundir en la relació de les famílies migrants llatinoamericanes amb els serveis socials, l'escola o el sistema sanitari, que són primordials en el benestar d'aquestes famílies.

És important disposar del màxim nombre possible d'evidències científiques que analitzin els efectes produïts per la migració en l'exercici parental en el nou context. Així mateix, és rellevant que, per això, s'adopti un enfocament com el de la parentalitat positiva, on s'indagui no només des del dèficit i les dificultats d'aquestes famílies, sinó des d'una perspectiva positiva.

Por último, se debe destacar el contexto. En primer lugar, la importancia de crear nuevas redes de apoyo informal, denominadas redes transnacionales, como medida protectora y favorecedora del ejercicio parental de las familias latinas migrantes. Asimismo, debido a la escasez o dificultad de estas por la ausencia de la familia extensa, es importante resaltar la relevancia del apoyo institucional, concretamente de los servicios sociales, sobre todo en los primeros momentos en el nuevo contexto, ya que una intervención temprana e integral de estos recursos produce mejoras en cuanto a la regulación de la situación administrativa, económica y social (nuevas redes e integración en el barrio) de las familias migrantes latinoamericanas y, por lo tanto, favorece un buen desarrollo del ejercicio parental.

4.2. ¿Qué factores de riesgo y protección influyen en el ejercicio de la parentalidad de las familias migrantes latinoamericanas? ¿Qué dimensiones de la parentalidad se han analizado desde los estudios seleccionados?

Para dar respuesta a la primera cuestión planteada (ver la tabla 1) de donde se han extraído los principales factores de riesgo y protección (ver la tabla 2) y siguiendo el modelo ecológico de Bronfenbrenner (1979), podemos observar que existen factores de riesgo y protección en los distintos sistemas, que se enfocan mayoritariamente en consecuencias negativas y en el impacto negativo de la migración para el ejercicio parental. Asimismo, se han analizado principalmente factores relacionados con los sistemas más próximos a la familia, como son las características económicas familiares, el dominio del idioma o la situación administrativa irregular. Y también se han estudiado variables del microsistema, como la satisfacción marital, la supervisión parental o el estrés parental.

No obstante, son menos los estudios que analizan los efectos del contexto en el ejercicio parental, como la ausencia de la red de apoyo de la familia extensa o la creación de nuevas redes transnacionales. Asimismo, se debe ahondar en la relación de las familias migrantes latinoamericanas con los servicios sociales, la escuela o el sistema sanitario, los cuales son primordiales en el bienestar de estas familias.

Para dar respuesta a la segunda pregunta del apartado, se ha utilizado el enfoque de la parentalidad positiva (Rodrigo et al., 2015) para clasificar los estudios respecto a los planos de la parentalidad que se han analizado en las investigaciones (ver la tabla 3).

Como se observa en la tabla (3) los estudios mayoritariamente se centran en el *plano diádico*, ya que se centran en analizar cómo la experiencia de la migración ha repercutido en la relación padres/madres e hijos/hijas o dentro del sistema familiar ahondando en variables como la cohesión familiar, los cambios comportamentales de los miembros de la familia o los valores y prácticas educativas, entre otros. Asimismo, en el *plano personal* se suele profundizar en características individuales y descriptivas desde el perfil sociodemográfico de las familias migrantes latinas, como la situación laboral y económica, la salud mental o la situación administrativo-legal.

Sin embargo, son menos los estudios que ahondan en el plano de *equipo parental* profundizando en la relevancia de otros agentes importantes en el ejercicio de la parentalidad, como son la familia extensa (abuelos y abuelas, tíos y tías, sobrinos y

4.2. What risk and protection factors influence the parenting exercise of Latin American migrant families? What dimensions of parenting were analysed in the studies selected?

To answer the first question raised (see table 1), from where the main risk and protection factors have been extracted (see table 2), and following the ecological model of Bronfenbrenner (1979), we can observe that there are risk and protection factors in the different systems, which focus mainly on negative consequences and on the negative impact of migration for the parenting exercise. Likewise, factors related to the systems closest to the family have mainly been analysed, such as family economic characteristics, command of the language and the irregular administrative situation. Variables of the microsystem have also been studied, such as marital satisfaction, parental supervision and parental stress.

There are, however, fewer studies which analyse the effects of the context on the parenting exercise, such as the absence of the extended family support network and the creation of new transnational networks. It is likewise necessary to examine in depth the relationship of Latin American migrant families with the social services, school and the health system, which are crucial in the well-being of these families.

To answer the second question of the section, the positive parenting approach (Rodrigo et al., 2015) was used to classify the studies in relation to the parenting planes analysed in the research (see table 3).

As can be observed in table (3), the studies mainly focus on the *dyadic plane*, since they concentrate on analysing how the experience of migration affected the parents and children relationship or relations within the family system, examining variables such as family cohesion, behavioural changes of the family members or values and educational practices, among others. Likewise, on the *personal plane*, they tend to analyse in depth individual and descriptive characteristics from the socio-demographic profile of Latino migrant families, such as the employment and financial situation, mental health and the administrative-legal situation.

There are, however, fewer studies which analyse the *parental team plane*, exploring in depth the importance of other significant agents in the parenting exercise, such as the extended family (grandparents, uncles and aunts, nephews and nieces), or the sphere of new family realities, such as single-parent, divorced or homoparental families. Finally, it should be stressed that the studies selected in this search do not examine the *social parenting plane*, since they do not analyse the importance of institutional spheres such as the education, health and social services system, or how they influence the parenting exercise of Latin American families after experiencing a migratory process.

4.3. What lines of action should be carried out for the well-being of Latin American migrant families?

The data obtained indicate the need for actions on different levels, as shown in table 1. As regards research, it is important to have a larger body of scientific evidence which analyses the effects produced by migration on the parenting exercise in the

Taula 2. Factors de risc i protecció en l'exercici de la parentalitat de les famílies migrants llatinoamericanes.
 Tabla 2. Factores de riesgo y protección en el ejercicio de la parentalidad de las familias migrantes latinoamericanas.
 Table 2. Risk and protection factors in the parenting exercise of Latin American migrant families

Factors de risc Factores de riesgo Risk factors	Factors de protecció Factores de protección Protection factors
Monoparentalitat femenina (personal) Monoparentalidad femenina (personal) Female single parenthood (personal)	Suport social (exosistema) Apoyo social (exosistema) Social support (exosystem)
Dificultat econòmica familiar (microsistema) Dificultad económica familiar (microsistema) Family economic difficulty (microsystem)	Estatus econòmic elevat (personal) Estatus económico elevado (personal) High economic status (personal)
Exclusió social (macrosistema) Exclusión social (macrosistema) Social exclusion (macrosystem)	Nivell educatiu alt (personal) Nivel educativo alto (personal) High level of education (personal)
Pèrdua de la família extensa (exosistema) Pérdida de la familia extensa (exosistema) Loss of the extended family (exosystem)	Percepció positiva del barri (exosistema) Percepción positiva del barrio (exosistema) Positive perception of the neighbourhood (exosystem)
Estrès parental (microsistema) Estrés parental (microsistema) Parental stress (microsystem)	Supervisió parental (microsistema) Supervisión parental (microsistema) Parental supervision (microsystem)
Situació administrativa irregular (personal) Situación administrativa irregular (personal) Irregular administrative situation (personal)	Predicció afectiva positiva (microsistema) Predicción afectiva positiva (microsistema) Positive affective prediction (microsystem)
Dificultat amb l'idioma (personal) Dificultad con el idioma (personal) Difficulty with the language (personal)	Bona adaptació al nou context dels fills i filles (personal) Buena adaptación al nuevo contexto de hijos e hijas (personal) Good adaptation to the new context by children (personal)
Inadaptació al nou context dels pares i les mares (microsistema) Inadaptación al nuevo contexto de los padres y las madres (microsistema) Lack of adjustment to the new context by the parents (microsystem)	Satisfacció marital (microsistema) Satisfacción marital (microsistema) Marital satisfaction (microsystem)
Problemes de salut mental i física (personal) Problemas de salud mental y física (personal) Mental and physical health problems (personal)	Supervisió parental (microsistema) Supervisión parental (microsistema) Parental satisfaction (microsystem)
Estrès d'aculturació (macrosistema) Estrés aculturativo (macrosistema) Acculturative stress (macrosystem)	

Taula 3. Plans de la parentalitat abordats de les famílies migrants llatinoamericanes en els estudis seleccionats.
 Tabla 3. Planos de la parentalidad abordados de las familias migrantes latinoamericanas en los estudios seleccionados.
 Table 3. Parenting planes of the Latin American migrant families addressed in the studies selected.

Plans de la parentalitat Planos de la parentalidad Parenting planes	Estudis seleccionats Estudios seleccionados Studies selected
Personal	Alcalde-Campos i Pávez (2013)
Personal	Brabeck et al. (2015)
Personal	Gilbert et al. (2017)
	González-Juárez et al. (2014)
Diàdic	Ceballos i Palloni (2010)
Diádico	Cobb et al. (2021)
Dyadic	Gilbert et al. (2017)
	Henao-Agudelo et al. (2016)
	Hurwich-Reiss i Gudiño (2016)
	Leidy et al. (2010)
	Martínez-Taboada et al. (2017)
	Noah i Landale (2016)
	Orozco (2018)
	Peña et al. (2019)
Equip parental	Leidy et al. (2010)
Equipo parental	
Parental team	
Parentalitat social	Ayón (2014)
Parentalidad social	
Social parenting	

4.3. Quines línies d'actuació s'han de dur a terme per al benestar de les famílies migrants llatinoamericanes?

De les dades obtingudes s'observa la necessitat d'actuacions des de diferents nivells, tal com es recull a la taula 1. En l'àmbit de la recerca, és important disposar del màxim nombre possible d'evidències científiques que analitzin els efectes produïts per la migració en l'exercici parental en el nou context. Així mateix, és rellevant que, per això, s'adopti un enfocament com el de la parentalitat positiva, on s'indagui no només des del dèficit i les dificultats d'aquestes famílies, sinó des d'una perspectiva positiva (Rodrigo et al., 2010, 2015), tot aprofundint en les fortaleces i les potencialitats de les quals disposen les famílies, analitzant, per exemple, el nivell de resiliència adquirit pels pares i les mares o els seus fills i filles en el nou context. Així mateix, tenint en compte les aportacions del model MAAR (Navas et al., 2004), hem d'estudiar els processos d'aculturació des de diferents àmbits, ja que és important indagar en la relació d'aquestes famílies amb els sistemes de benestar social com a la sanitat, l'educació o els serveis socials.

D'altra banda, en l'àmbit professional, és necessari el coneixement de l'impacte del procés d'aculturació experimentat per les famílies migrants llatinoamericanes en el nou context. Des de l'exercici professional, s'han de dur a terme accions, no només pel que fa a la resolució d'aspectes econòmics o idiomàtics des d'una perspectiva individual, sinó també amb base cultural amb tot el conjunt de la família des que s'arriba al nou país per paliar possibles factors de risc en l'exercici parental (per exemple, l'estrès parental). També és important que es desenvolupin accions comunitàries i es fomentin xarxes transnacionals per a la integració d'aquestes famílies a escala comunitària, ja que resulta imprescindible per al seu benestar en el nou context. Concretament, ens referim a la rellevància que té el paper del suport informal i el foment d'aquesta xarxa en el nou context, ja que disposar d'aquesta ajuda suposa un factor de protecció que influeix directament en el benestar familiar i facilitaria l'exercici parental de les famílies migrants llatinoamericanes en el nou context, la qual cosa implica que s'hagin de dur a terme accions directes per a la creació d'aquestes xarxes.

Cal destacar que els i les professionals hauran de prestar una atenció especial a les famílies migrants que tinguin fills i filles adolescents dins la llar. Hi ha estudis que mostren que els alts nivells d'estrès acumulatiu per part dels pares i les mares poden comportar problemes de salut mental i conductuals en els fills i filles adolescents (Hurwich-Reiis i Gudiño, 2016). Per tant, cal que es dissenyin accions específiques dirigides a aquestes famílies, ja que els efectes de la migració poden tenir conseqüències en el procés de transició d'aquesta etapa evolutiva. D'aquesta manera, cal prevenir l'aparició de factors de risc i promoure aquells factors de protecció que puguin afavorir el benestar dels i les adolescents i les seves famílies. Així mateix, cal tenir en compte les potencialitats i les fortaleces dels i les adolescents després dels processos de migració. Per exemple, com assenyalen Cobb et al. (2021), els i les adolescents presenten més capacitat adaptativa i que tendeix més al biculturalisme en el nou entorn en comparació amb els seus pares i mares, la qual cosa és un aspecte clau de cara a promoure intervencions dirigides a tota la família que tendeixen a promoure l'equilibri cultural i a fomentar així el benestar de tota la família. En qualsevol cas, és necessari ampliar les evidències científiques que permetin conèixer amb més detall l'impacte de la migració

En l'àmbit professional, és necessari el coneixement de l'impacte del procés d'aculturació experimentat per les famílies migrants llatinoamericanes en el nou context.

També és important que es desenvolupin accions comunitàries i es fomentin xarxes transnacionals per a la integració d'aquestes famílies a escala comunitària.

És necessari ampliar les evidències científiques que permetin conèixer amb més detall l'impacte de la migració en la parentalitat de famílies amb adolescents procedents de Llatinoamèrica, identificant-ne les particularitats i les diferències respecte a altres etapes evolutives.

sobrinas) o en el ámbito de nuevas realidades familiares, como las familias monoparentales, divorciadas u homoparentales. Por último, cabe destacar que los estudios seleccionados en esta búsqueda no profundizan en el plano de *la parentalidad social*, ya que no se analiza la relevancia de los ámbitos institucionales como el sistema educativo, sanitario y de los servicios sociales ni cómo influyen en el ejercicio parental de las familias latinoamericanas tras experimentar un proceso migratorio.

4.3. ¿Qué líneas de actuación se deben llevar a cabo para el bienestar de las familias migrantes latinoamericanas?

De los datos obtenidos se observa la necesidad de actuaciones desde diferentes niveles, tal y como se recoge en la tabla 1. En cuanto a la investigación, es importante contar con un mayor número de evidencias científicas que analicen los efectos producidos por la migración en el ejercicio parental en el nuevo contexto. Asimismo, es importante que, para ello, se tome un enfoque como el de la parentalidad positiva, donde se indague, no solo desde el déficit y las dificultades de estas familias, sino desde una perspectiva positiva (Rodrigo et al., 2010, 2015), ahondando en las fortalezas y las potencialidades con las que cuentan las familias, analizando, por ejemplo, el nivel de resiliencia adquirido por los padres y las madres o sus hijos e hijas en el nuevo contexto. Asimismo, teniendo en cuenta las aportaciones del modelo MAAR (Navas et al., 2004), debemos estudiar los procesos aculturativos desde diferentes ámbitos, ya que es importante indagar la relación de estas familias con los sistemas de bienestar social como la sanidad, la educación o los servicios sociales.

Por otro lado, en el ámbito profesional, es necesario el conocimiento del impacto del proceso aculturativo experimentado por las familias migrantes latinoamericanas en el nuevo contexto. Desde el ejercicio profesional, se deben llevar a cabo acciones, no solo a nivel de resolución de aspectos económicos o idiomáticos desde una perspectiva individual, sino también con base cultural con todo el conjunto de la familia desde que se llega al nuevo país para paliar posibles factores de riesgo en el ejercicio parental (por ejemplo, el estrés parental). También es importante que se desarrollen acciones comunitarias y se fomenten redes transnacionales para la integración de estas familias a nivel comunitario, puesto que esto resulta imprescindible para su bienestar en el nuevo contexto. Concretamente, nos referimos a la relevancia que tiene el papel del apoyo informal y el fomento de esta red en el nuevo contexto, ya que contar con esta ayuda supone un factor de protección que influye directamente en el bienestar familiar y facilitaría el ejercicio parental de las familias migrantes latinoamericanas en el nuevo contexto, lo cual implica llevar a cabo acciones directas para la creación de estas redes.

Cabe destacar que los y las profesionales deberán prestar especial atención a las familias migrantes que tengan hijos e hijas adolescentes dentro del hogar. Algunos estudios muestran cómo los altos niveles de estrés aculturativo por parte de los padres y las madres pueden conllevar problemas de salud mental y conductuales en sus hijos e hijas adolescentes (Hurwich-Reiis y Gudiño, 2016). Por tanto, resulta necesario que se diseñen acciones específicas dirigidas a estas familias, ya que los efectos de la migración pueden tener consecuencias en el proceso de transición de esta etapa evolutiva. De esta forma, es necesario prevenir la aparición de factores de riesgo y promover aquellos factores de protección que puedan favorecer el bienestar de los y las adolescentes y sus familias. Asimismo, es necesario tener en cuenta las potencialidades y las fortalezas de los y las adolescentes tras los

new context. It is likewise important to adopt an approach such as positive parenting, investigating not just from the viewpoint of the deficit and difficulties of these families, but also from a positive perspective (Rodrigo et al., 2010, 2015), examining in depth the strengths and potential of the families, analysing, for example, the level of resilience acquired by the parents or their children in the new context. Also, taking into account the contributions of the RAEM model (Navas et al., 2004), we need to study the acculturation processes from different spheres, since it is important to explore the relations of these families with the social welfare systems such as healthcare, education and social services.

Moreover, in the professional sphere, it is necessary to know the impact of the acculturation process experienced by Latin American migrant families in the new context. Actions should be taken in the professional sphere, not just to solve individual financial and language aspects, but also culturally-based with the whole family from when they arrive in the new country, in order to mitigate risk factors in the parenting exercise (e.g. parental stress). It is also important that community actions are developed and transnational networks fostered for the integration of these families on the community level, since this is essential for their well-being in the new context. In particular, we refer to the significance of the role of informal support and the promotion of this network in the new context, since having this help represents a protection factor with a direct influence on family well-being which facilitates the parenting exercise of Latin American migrant families in the new context. This implies carrying out direct actions to create these networks.

It should be emphasized that professionals must pay particular attention to migrant families who have adolescent children within the household. Some studies show how high levels of acculturative stress in parents can cause mental health and behavioural problems in their adolescent children (Hurwich-Reiis and Gudiño, 2016). It is therefore necessary to design specific actions geared toward these families, since the effects of migration can have consequences on the transition process during this stage of development. It is thus necessary to prevent the appearance of risk factors and promote those protection factors that can favour the well-being of adolescents and their families. It is likewise necessary to take into account the potential and strengths of adolescents following migration processes. For example, as indicated by Cobb et al. (2021), adolescents have greater adaptive capacities and are more likely to achieve biculturalism in the new environment than their parents, this being a key aspect with a view to promoting interventions aimed at the entire family which tend to foster a cultural equilibrium and thus encourage the well-being of the whole family. In any case, it is necessary to broaden the scientific evidence in order to obtain more detail on the impact of migration on the parenting of Latin American families with adolescents, identifying the particularities and differences in relation to other stages of development.

Finally, in the institutional sphere, it would be necessary to analyse non-coercive social policies aimed at eliminating legislative barriers and problems faced by the migration of Latin American families, such as obstacles to access public subsidies or the time needed to regularize their administrative-legal situation. It is important to encourage biculturalism and establish a broad portfolio of services and resources for the

en la parentalitat de famílies amb adolescents procedents de Llatinoamèrica, identificant-ne les particularitats i les diferències respecte a altres etapes evolutives.

Finalment, en l'àmbit institucional, caldria analitzar les polítiques socials no coercitives dirigides a eliminar barreres i problemàtiques legislatives que comporten la migració de les famílies migrants llatinoamericanes, com els impediments per a l'accés a les ajudes públiques o els temps per a la regularització de la seva situació administrativa i legal. És important el foment del biculturalisme i l'establiment d'una àmplia cartera de serveis i recursos per a les necessitats ocasionades per la migració de manera que es pal·liïn situacions de vulnerabilitat o exclusió social.

5. Limitacions

En aquesta revisió, encara que s'han seguit les directrius del protocol PRISMA, és complex delimitar en els termes utilitzats a les cerques l'experiència migratòria de les famílies llatinoamericanes. Per tant, l'anàlisi duta a terme en aquest monogràfic ha de ser presa com l'aproximació a un context poc estudiat i en el qual cal aprofundir més; així doncs, aquesta recerca constitueix un bon punt de partida per conèixer l'experiència migratòria llatinoamericana des d'una perspectiva més enllà de la individual, que abordi la família en el seu conjunt.

6. Conclusions

Els resultats d'aquest monogràfic indiquen que l'exercici de la parentalitat de les famílies migrants en el nou context és un àmbit d'estudi poc analitzat fins al moment, encara que els últims anys, com s'ha anat desenvolupant en aquest estudi, ha adquirit més rellevància. Així mateix, podem destacar que en l'exercici parental d'aquestes famílies influeixen diversos factors de risc i protecció individual, familiar, social i cultural. És rellevant el fet que la migració no és ni negativa, ni positiva, sinó que és l'experiència en el nou entorn on influeixen les relacions entre les diferents variables dels sistemes que determinen el procés d'aculturació experimentat. És per aquestes raons que es destaca la necessitat d'implicació de tota la societat d'acolliment per a la promoció de la integració i la qualitat de vida de les famílies en el nou context.

És important el foment del biculturalisme i l'establiment d'una àmplia cartera de serveis i recursos per a les necessitats ocasionades per la migració de manera que es pal·liïn situacions de vulnerabilitat o exclusió social.

És rellevant el fet que la migració no és ni negativa, ni positiva, sinó que és l'experiència en el nou entorn on influeixen les relacions entre les diferents variables dels sistemes que determinen el procés d'aculturació experimentat

procesos de migración. Por ejemplo, como señalan Cobb et al. (2021), los y las adolescentes presentan más capacidades adaptativas y tendentes al biculturalismo en el nuevo entorno en comparación con sus padres y madres, lo cual es un aspecto clave de cara a promover intervenciones dirigidas a toda la familia que tienden a promover el equilibrio cultural y a fomentar así el bienestar de toda la familia. En cualquier caso, es necesario ampliar las evidencias científicas que permitan conocer con más detalle el impacto de la migración en la parentalidad de familias con adolescentes procedentes de Latinoamérica, identificando las particularidades y diferencias respecto a otras etapas evolutivas.

Por último, en el ámbito institucional, habría que analizar las políticas sociales no coercitivas dirigidas a eliminar barreras y problemáticas a nivel legislativo que conlleva la migración de las familias migrantes latinoamericanas, como los impedimentos para el acceso a las ayudas públicas o los tiempos para la regularización de su situación administrativo-legal. Es importante el fomento del biculturalismo y el establecimiento de una amplia cartera de servicios y recursos para las necesidades ocasionadas por la migración de modo que se palién situaciones de vulnerabilidad o exclusión social.

5. Limitaciones

En esta revisión, aunque se han seguido las directrices del protocolo PRISMA, es complejo acotar en los términos utilizados en las búsquedas la experiencia migratoria de las familias latinoamericanas. Por lo tanto, el análisis realizado en este monográfico debe ser tomado como la aproximación a un contexto poco estudiado y en el cual debe profundizarse más; así pues, esta investigación constituye un buen punto de partida para conocer la experiencia migratoria latinoamericana desde una perspectiva más allá de lo individual, que aborde a la familia en su conjunto.

6. Conclusiones

Los resultados de este monográfico indican que el ejercicio de la parentalidad de las familias migrantes en el nuevo contexto es un ámbito de estudio poco analizado hasta el momento, aunque en los últimos años, como se ha ido desarrollando en este estudio, ha tomado mayor relevancia. Asimismo, podemos destacar que en el ejercicio parental de estas familias influyen diversos factores de riesgo y protección individual, familiar, social y cultural. Es relevante el hecho de que la migración no es ni negativa, ni positiva, sino que es la experiencia en el nuevo entorno donde influyen las relaciones entre las distintas variables de los sistemas que determinan el proceso aculturativo experimentado. Es por estas razones que se destaca la necesidad de la implicación de toda la sociedad de acogida para la promoción de la integración y la calidad de vida de las familias en el nuevo contexto.

needs arising from migration in order to mitigate situations of vulnerability and social exclusion.

5. Limitations

In this review, although it followed the guidelines of the PRISMA statement, it is difficult to specify the migratory experience of Latin American families in the terms used in the searches. The analysis performed in this monographic study should therefore be taken as an approximation to a poorly studied context, which needs to be analysed in greater depth. This research is therefore a good starting point to obtain information about the Latin American migratory experience from a broader perspective than the individual one, addressing the family as a whole.

6. Conclusions

The results of this monographic work indicate that the parenting exercise of migrant families in the new context is so far a poorly analysed area of study, although it has gained greater importance in recent years, as shown in this study. We can likewise stress that the parenting exercise of these families influences various individual, family, social and cultural risk and protection factors. It is important to note that migration is neither negative nor positive, but rather an experience in the new environment with the influence of the relations between the different variables of the systems which determine the acculturation process experienced. There is therefore an important need for the involvement of the entire host society in order to promote the integration and quality of life of families in the new context.

7. Referències / Referencias / References

- Actis, W. (2009).
La migración colombiana en España: ¿salvados o atrapados? *Revista de Indias*, 69(245), 145-170.
<https://doi.org/10.3989/revindias.2009.006>
- *Alcalde-Campos, R. i Pávez, I. (2013).
Infancia, familias monoparentales e inmigración latinoamericana en Barcelona, España. *Revista Latinoamericana de Ciencias Sociales, Niñez y Juventud*, 11(1), 229-243.
- Andreucci-Annunziata, P., Mansilla, C. i Montecino, C. (2021).
Inclusión educativa y parentalidad positiva: la perspectiva de niños y niñas inmigrantes venezolanos/as de primer ciclo escolar en escuelas públicas de Santiago de Chile. *Educación*, 30(59), 172-192.
<http://dx.doi.org/10.18800/educacion.202102.009>
- *Ayón, C. (2014).
Services Needs among Latino Immigrant Families: Implications for Social Work Practice. *Social Work*, 59(1), 1-23.
<https://doi.org/10.1093/sw/swt031>
- Ayón, C. i Ghosn, M. (2013).
Latino immigrants families social support networks: strenghts and limitations during a time of stringent immigration legislation and economic insecurity. *Journal of Community Psychology*, 41(6), 359-377.
<https://doi.org/10.1002/jcop.21542>
- Berry, J., Kim, U., Power, S., Young, M. i Bujaki, M. (1989).
Acculturation attitudes in plural societies. *Applied Psychology: An International Review*, 21(3), 185-206.
<https://psycnet.apa.org/doi/10.1111/j.1464-0597.1989.tb01208.x>
- Bouhris, R., Moise, L., Perrault, S. i Senecal, S. (1997).
Towards an Interactive Acculturation Model: A Social Psychology Approach. *International Journal of Psychology*, 32(6), 369-386.
<https://doi.org/10.1080/002075997400629>
- *Brabeck, K., Sibley, E. i Lykes, B. (2015).
Authorized and Unauthorized Immigrant Parents: The impact of Legal Vulnerability on Family Contexts. *Hispanic Journal of Behavioral*, 38(1), 1-28.
<https://doi.org/10.1177/0739986315621741>
- Bronfenbrenner, U. (1979).
The Ecology of Human Development. Cambridge: Harvard University.
- *Ceballos, M. i Palloni, A. (2010).
Maternal and infant health of Mexican immigrant in the United States: the effects of acculturation, duration, and selective return migration. *Ethnicity health*, 15(4), 377-396.
<https://doi.org/10.1080%2F13557858.2010.481329>
- *Cobb, C., Martínez, C., Lee, S., Lee, T. i Lorenzo-Blanco, E. (2021).
Acculturation trajectories differ by youth age at arrival and time in residency among Latino immigrant families in a US emerging immigrant context. *International Journal of Intercultural Relations*, 81(1), 79-93.
<https://doi.org/10.1016%2Fj.ijintrel.2021.01.005>
- Comitè Econòmic Social i Europeu (2021).
Plan de Acció en matèria de Integració e Inclusió para 2021-2027. Obtingut de:
<https://www.ccoo.es/47cd08cf8d8f2a4e54d4dbbda6819cc13000001.pdf>
- Consell d'Europa (2006).
Recomendación Rec (2006) del Comité de Ministros a los Estados miembros sobre políticas de apoyo al ejercicio positivo de la parentalidad. Obtingut de:
<https://www.mscbs.gob.es/ssi/familiasInfancia/parentalidadPos2012/docs/recomendacionConsejoEurop2006df.pdf>
- Consell d'Europa (2021).
Acuerdo del Mediterráneo occidental y de África Occidental 2021. Obtingut de:
<https://www.consilium.europa.eu/es/european-council/>
- Consell d'Europa (2021).
Ruta del Mediterráneo central 2021. Obtingut de:
<https://www.consilium.europa.eu/es/european-council/>
- Gallardo, A. (2019).
Parental acculturation: A review of the challenges and adjustments that the process of acculturation implies in parental cognitions. *Summa Psicológica*, 16(2), 121-129.
<http://dx.doi.org/10.18774/0719-448.x2019.16.412>
- Gil, S., Costa, L., Parella, S., Cavalcanti, L. i Pedone, C. (2013).
Políticas públicas, migración familiar y retorno de la población migrante latinoamericana a Cataluña: una perspectiva transnacional. Barcelona: Consorci Institut d'Infància i Món Urbà.

Nota. Els articles que formen part d'aquesta revisió s'identifiquen al llistat de referències amb el símbol *

Nota. Los artículos que forman parte de esta revisión se identifican en el listado de referencias con el símbolo *

Note. Articles included in this review are identified in the reference list with the symbol *

- *Gilbert, L., Spears, C. i Mistry, R. (2017). Latino immigrant parents' financial stress, depression, and academic involvement predicting child academic success. *Psychology in the Schools*, 54(9), 1202-1215. <http://dx.doi.org/10.1002/pits.22067>
- *González-Juárez, L., Noreña-Peña, A. i Cibanal-Juan, L. (2014). Immigration experience of Latina American working in Alicante, Spain: an ethnographic study. *Revista Latino-Americana. Enfermagem*, 22(1), 858-865. <http://dx.doi.org/10.1590/0104-1169.3559.2490>
- Gordon, M. (1964). *Assimilation in American Life: The Role of Race, Religion, and National Origins*. Nova York: Oxford University.
- *Henao-Agudelo, C., Lalueza, J. i Tenorio, M. (2016). Valores y prácticas educativas de familias latinoamericanas inmigradas en Barcelona: ¿qué cambia y qué permanece? *Sociales, niñez y juventud*, 14(1), 65-76. <https://doi.org/10.11600/1692715x.14141090315>
- *Hurwich-Reiss, E. i Gudiño, O. (2016). Acculturation Stress and Conduct Problems Among Latino Adolescents: The Impact of Family Factors. *Journal of Latina/o Psychology*, 4(4), 218-231. <https://psycnet.apa.org/doi/10.1037/lat0000052>
- Institut Nacional d'Estadística (INE). (2021). www.ine.es. Obtingut de: <https://www.ine.es/jaxiT3/Datos.htm?t=10009>
- *Leidy, M., Guerra, N. i Toro, R. (2010). The impact of positive parenting and family cohesion on social competence among children of immigrant Latino parents: A mixed methods study. *Journal of Family Psychology*, 24(3), 252-260. <https://doi.org/10.1037/a0019407>
- *Martínez-Taboada, C., Albeza, A., Amutio, A. i Nicolae, G. (2017). La predicción afectiva positiva como factor de protección socioemocional en madres transnacionales antes y después de la reagrupación familiar. Relación con la satisfacción con la vida, regulación emocional, soledad social, resiliencia y estrés. *Terapia Psicológica*, 35(2), 173-183. <https://psycnet.apa.org/doi/10.4067/s0718-48082017000200173>
- Masanet, E. i Padilla, B. (2010). La inmigración brasileña en Portugal y España. ¿Sistema migratorio ibérico? *Obets. Revista de Ciencias Sociales*, 5(1), 49-86. <https://doi.org/10.14198/OBETS2010.5.1.04>
- Micolta, A. i García, G. (2011). Parentalidad y autoridad: un reto en el contexto de la migración internacional. *Prospectiva: Revista de Trabajo Social e Intervención Social*, 16(1), 257-287. <https://doi.org/10.25100/prts.v0i16.1170>
- Moher, D., Liberati, A., Altman, D., Tetzlaff, J., Mulrow, C., Gotzsche, P. i Loannidis, C. (2009). The PRISMA statement for reporting systematic review and meta-analysis of studies that evaluate health care interventions: explanation and elaboration. *Journal of clinical*, 62(10), 1-34. <https://doi.org/10.1371/journal.pmed.1000100>
- Moreno-Colom, S. i López-Roldán, P. (2016). El impacto de la crisis en las trayectorias laborales de las mujeres inmigrantes en España. *Cuadernos de Relaciones Laborales*, 36(1), 65-87. <https://doi.org/10.5209/CRLA.59557>
- Moreno-Fernández, F., Hernández-Nieto, R. i Gutiérrez, M. (2017). *Mapa Hispano de los Estados Unidos 2017*. Cambridge: Harvard University.
- Navas, M., García, M., Sánchez, J., Rojas, A., Pumares, P. i Fernández, J. (2005). Relative Acculturation Extended Model (RAEM): New contributions with regard to the study of acculturation. *International Journal of Intercultural Relations*, 29(1), 21-37. <https://psycnet.apa.org/doi/10.1016/j.ijintrel.2005.04.001>
- Navas, M., Pumares, P., Sánchez, J., García, M., Rojas, A., Cuadrado, I. i Fernández, J. (2004). *Estrategias de aculturación: la perspectiva de los inmigrantes y de los autóctonos en Almería*. Almería: Junta d'Andalusia.
- *Noah, A. i Landale, N. (2018). Parenting Strain Among Mexican-Origin Mothers; Differences by Parental Legal Status and Neighborhood. *Journal of Marriage and Family*, 80(2), 317-333. <https://doi.org/10.1111/jomf.12438>
- Orozco, A. (2013). Migración y estrés aculturativo: una perspectiva teórica sobre aspectos psicológicos y sociales presentes en los migrantes latinos en Estados Unidos. *Norteamérica*, 8(1), 7-44. [https://doi.org/10.1016/s1870-3550\(13\)71765-8](https://doi.org/10.1016/s1870-3550(13)71765-8)
- *Orozco, A. (2018). Acculturation, parental involvement, and maternal self-efficacy: A qualitative study among Latin American women in the United States. *Interdisciplinaria*, 35(1), 87-104. <http://dx.doi.org/10.16888/interd.2018.35.1.4>

***Peñas, S., Herrero-Fernández, D., Merino, L., Corral, S. i Martínez-Pampliega, A. (2019).**

La Influencia de las Expectativas Premigratorias en la Satisfacción Vital en Inmigrantes Latinoamericanas: El Papel del Apoyo Social y la Estabilidad Familiar. *Revista Iberoamericana de Diagnóstico y Evaluación-e validação Psicológica*, 4(53), 91-100.

Piontkowski, U., Florack, A., Hoelker, P. i Obdrzalek, P. (2000).

Predicting acculturation attitudes of dominant and non-dominant groups. *International journal of Intercultural Relations*, 24(1), 1-26.

[https://psycnet.apa.org/doi/10.1016/S0147-1767\(99\)00020-6](https://psycnet.apa.org/doi/10.1016/S0147-1767(99)00020-6)

Rodrigo, M., Máiquez, M., Quintana, J., Byrne, S. i Rodríguez, B. (2015).

Manual Práctico de Parentalidad Positiva. Madrid: Síntesis.

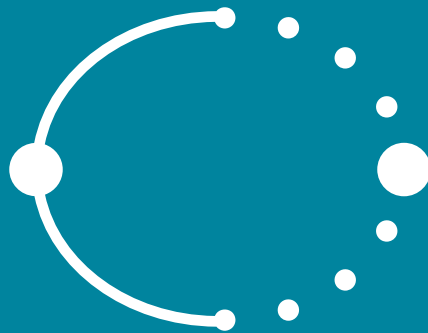
Rodrigo, M., Martín, J. i Máiquez, M. (2010).

Parentalidad Positiva y políticas locales de apoyo a las familias. Madrid: FEMP.

Velandia-Custol, R., Navas, M. i Rojas, A. (2018).

El modelo Ampliado de Aculturación Relativa (MAAR). Balance y perspectivas de investigación. *Revue européenne des migrations internationales*, 34(2), 1-18.

<https://doi.org/10.4000/remi.11480>



Generalitat de Catalunya
Departament d'Educació



Universitat de Lleida