



DIVERSÀRIUM



Quintí Casals

## Albert Camps Pairat: primer fotògraf de Lleida des del 1859

La primera fotografia coneguda, fins al moment, de la silueta urbana de Lleida és la que féu Charles Clifford (Gal·les, 1819/1820-Madrid, 1 de gener de 1863) el 6 d'octubre de 1860. El fotògraf gal·lès, com feia habitualment, acompanyava la reina en la visita que féu sa majestat a Lleida per inaugurar la primera estació de ferrocarril de la ciutat. Clifford aprofitava l'estada per prendre fotografies dels indrets per on passaven i les publicava en uns famosos catàlegs que tingueren molt èxit la segona meitat del segle XIX.



Fotografia panoràmica de Lleida, Charles Clifford (1860). Arxiu fotogràfic històric de la UdL.

A la foto de la silueta de Lleida, la tècnica fotogràfica emprada havia evolucionat molt des que el francès Nicephore Niépce havia obtingut la primera imatge coneguda al món en 1826: la famosa vista des de la finestra de la seva casa de Gras. Amb tot, qui s'emportà els honors del descobriment fou el també francès Louis Daguerre, que s'havia associat amb Niépce en 1829 per aprendre la seva tècnica. Aquest la desenvolupà i en 1837 aconseguia fer un retrat del seu taller i en 1838, una fotografia del Boulevard du Temple a París. Daguerre esbombà l'invent en 1839 i el féu conegut a tot el món, però ocultà a la premsa la participació de Niépce. El Govern francès li comprà la idea i li atorgà una pensió vitalícia de 6.000 francs.

Sense patents, la fotografia es va estendre ràpidament per tot el món. A Espanya, la primera imatge coneguda es prengué a Barcelona el 10 de novembre de 1839 i, després, a Madrid el 18 del mateix mes, ambdues perdudes. Inicialment, per fer

una fotografia, calia exposar una placa de coure sensibilitzada amb sals de plata durant 10 o 15 minuts i només se n'obtenia una còpia. La posterior evolució tècnica de la dècada de 1850, principalment amb l'invent de l'anglès William Fox Talbot, el calotip, va permetre fer més còpies en paper de l'original i possibilità el desplegament de la fotografia per l'abaratiment del procés i l'adquisició de cada còpia.

En aquesta fase d'expansió, cap a mitjan segle XX, arribaren a Espanya alguns fotògrafs estrangers, com el mateix Charles Clifford, que ensenyaren la tècnica a uns quants artistes interessats en els darrers avenços tècnics. Superada aquesta etapa inicial, es considera que cap a finals de la dècada de 1850 i primeries de la dècada de 1860 s'instal·laren a Espanya els primers estudis regentats per fotògrafs locals. El primer conegut a Lleida fou el d'Albert Camps Pairat, en 1859, una data realment primigènia, que situaria Lleida com una capital capdavantera en aquest art a tot Espanya.

Foto de capçalera: A. Camps (1859). *Fotògrafs de Lleida*, UdL, 1998, p. 15.



Demòcrates i republicans de Lleida el 1868. El primer dempeus per l'esquerra és Albert Camps. *Història Gràfica de Lleida*, Pagès, 2002, p. 156.

### Albert Camps, la persona

I qui era el primer fotògraf de Lleida? Doncs, Albert Camps Pairat, nascut a Molins de Rei en 1830, era fill d'Albert Camps Ferrer, negociant de Lleida, i Maria Pairat Martínez.<sup>1</sup> Camps provenia d'una família de perxers (teixidors) d'Igualada, ciutat en la qual havien nascut els seus avis paterns. El matrimoni Camps-Pairat va viure durant els primers anys de la seva unió a Molins de Rei, lloc on va nàixer Albert. Posteriorment, la família es traslladà a Lleida cap al 1830, ja que en 1832 era batejat en aquesta ciutat el quart dels 9 fills que engendraren. El seu pare va fer negocis en societat amb alguns polítics progressistes de Lleida, com el metge Jaume Nadal Meroles, en la compra de terres desamortitzades al clergat.

Fins a la instal·lació del seu primer gabinet fotogràfic al carrer Major de Lleida, el 6 de novembre de 1859, desconeixem molts detalls vitals d'Albert Camps. Amb tot, com que sabem que Camps era pintor, podem suposar, d'acord amb la seva trajectòria posterior, similar a la d'altres fotògrafs com Louis Daguerre, que inicialment rebé una formació artística. Posteriorment, interessat per les arts visuals, centrà el seu interès en el nou camp obert que li oferia la fotografia per ampliar el seu negoci de retratista. No debades, Camps s'anunciava públicament com a pintor i fotògraf indistintament o com les dues coses alhora.

Seguidament, després d'instal·lar-se com a fotògraf, Albert Camps es casà cap al 1860 amb Agustina Murillo Roure, natural de Lleida, amb qui va tenir dues filles: Maria Teresa i Consol. En aquesta dècada, trobem les primeres referències públiques sobre la seva persona al Liceo Leridano, institució

en la qual féu un discurs en 1861 en què defensava les idees demòcrates del posterior i últim president de la I República Espanyola, Emilio Castelar.

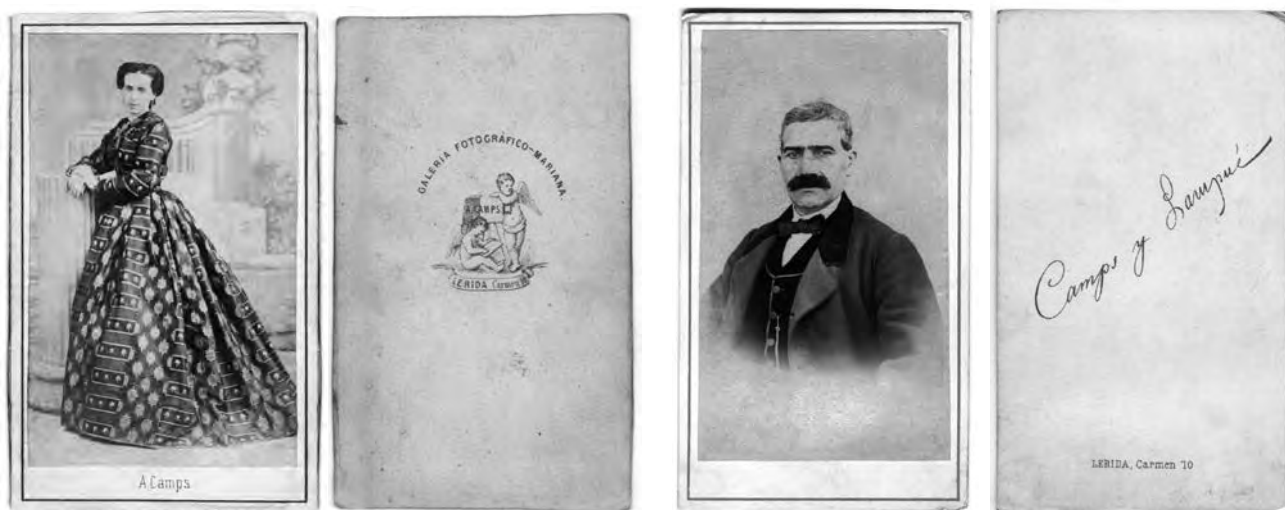
### Albert Camps: polític i diputat de la I República Espanyola

Paral·lelament, Albert Camps, en una faceta complementària de la seva vida, encetà una prolífica carrera política. En aquest sentit, podem afirmar que fou un dels primers i més destacats republicans de Lleida de la segona meitat del segle XIX. Implicat amb el Partit Demòcrata, gènesi del republicanisme a Espanya, fou redactor d'alguns diaris locals, com *El llerdense*, i nacionals, com *El Pueblo: Diario democrático de la tarde*, ambdós en 1865.

Camps, imbuït pel romanticisme de l'època, fou un republicà d'acció, de manera que fins al triomf de la revolució de setembre de 1868 participà en gairebé totes les mobilitzacions locals de caire demòcrata i

federal per aconseguir major llibertat i contra els privilegis de les classes benestants i la Monarquia. A mesura que passaven els anys, la seva presència cada cop es féu més destacada en el partit, i assolí la secretaria del Comitè Provincial en 1865. Tanmateix, la repressió del Partit Moderat en el Govern va posar fora de la llei els progressistes i demòcrates el gener de 1866, per la qual cosa aquests se sollevaren.

En la seva acció revolucionària més destacada, l'agost de 1867 participava, juntament amb els germans Ramon i Pere Castejón (advocat el primer i farmacèutic el segon), en l'aixecament progressista i republicà projectat a l'Aragó pels generals Joan Prim, Juan Contreras i Blas Pierrad per fer caure el Govern moderat espanyol. Camps i la resta de republicans lleidatans reberen Contreras, amb 150 coreligionaris més, a la frontera de França per la Val d'Aran. La revolta fracassà, però Camps i els altres sollevats acompanyaren el general al mateix lloc de trobada per ajudar-lo a escapar de la mort. Per aquesta acció fou encausat pel Jutjat de Viella el novembre de 1867, tot i que pogué escapar i marxà cap a França. La Revolució del Setembre de 1868 va fer caure Isabel II, que fou expulsada amb el Govern moderat del país. El nou poder revolucionari sorgit amnistià els exiliats i Camps tornà a Lleida amb altres companys, on va rebre un homenatge públic de la Diputació. Tot seguit, es reincorporà al Comitè Republicà de Lleida com a vicepresident i entrà en la redacció del diari *Aquí Estoy* en la seva segona època (1869-1873), en el qual va fer nombrosos escrits com a publicista del Partit Republicà Democràtic Federal, fundat l'octubre de 1868 per Francesc Pi i Margall. Consolidat en la política local, Camps formà part de la Junta Revolucionària de Lleida (1868) i el febrer de 1869 presidia el Comitè Republicà local.



Dues cartes de visita fetes al gabinet d'Albert Camps. Arxiu Xavier Goñi.



Fotografia d'estudi de 1866. *Fotògrafs de Lleida*, UdL, 1998, p. 15.

Durant el Sexenni Revolucionari (1868-1874), fou un polític de primer ordre. A les eleccions del novembre de 1868 fou elegit vocal de la Diputació de Lleida pel partit de la Seu d'Urgell, però s'aixecà de nou contra el Govern progressista quan aquest proclamà una Monarquia Democràtica en 1869. A Lleida l'aixecament federal de l'octubre fou protagonitzat pel cos dels Voluntaris per la Llibertat, del qual Camps n'era comandant, però la revolta fracassà i els sollevats s'exiliaren o foren arrestats, cas de Camps, que fou empresonat.

Fou alliberat amb l'amnistia de l'agost de 1870 i, ràpidament, tornà a exercir la direcció del Partit Republicà a Lleida. Uns anys després, a les eleccions del 13 de maig de 1873, aconseguia el major èxit de la seva carrera política en ser elegit diputat a Corts per la província de Lleida durant la Primera República Espanyola. Camps ingressà en el Parlament el 14 de juny de 1873 i cessà el 8 de gener de 1874, quan un cop d'Estat restaurà la monarquia borbònica, en la persona d'Alfons XII.

Durant la Restauració, Camps continuà implicat amb els republicans federals, fins al punt que, com a vicepresident del Congrés Nacional Federalista Català, signava el projecte de Constitució de l'Estat Català dins Espanya en 1883. La darrera notícia política de Camps data del 12 de setembre de 1888, quan el trobem acompanyant Francesc Pi i Margall en l'estada que féu aquest destacat líder republicà federal a Lleida.

#### Albert Camps: pintor, fotògraf i promotor cultural

Quant als seus dots artístics, Albert Camps veié recompensades les seves aptituds amb l'entrada com a soci corresponsal a l'Acadèmia de Nobles Arts de San Fernando el 21 de juny de 1869. Aquesta institució era la que tenia el rang cultural més elevat d'Espanya, i només havien estat admesos tres lleidatans més fins llavors. Com a membre de l'acadèmia tenia dret a ser un dels vocals de la Comissió Provincial de Monuments de Lleida, una reunió presidida pel governador civil i on feia de



Dues cartes de visita més, la seva especialitat fotogràfica. Arxiu Xavier Goñi.

secretari el poeta Lluís Roca Florejachs. A més de Camps, eren socis de l'acadèmia el metge republicà Marià Pérez (1866), l'arquitecte radical Agapit Lamarca (1866) i el pintor barceloní Frederic Trias, que exercia de professor de dibuix a l'institut.

Al mateix temps, sabem que Camps va continuar compaginant la seva dedicació fotogràfica amb la pintura, ja que en els anuncis electorals de 1871 apareixia com a candidat republicà a les eleccions per a diputat provincial amb les capacitats de fotògraf i pintor. En aquest sentit, repetim, el fotògraf Camps, al qual hem pogut posar un nom i una biografia que abans no tenia en aquest article, és considerat des de fa temps com el primer professional conegut de la ciutat de Lleida.<sup>2</sup> Amb tot, fins ara només es sabia que havia existit un primer estudi regentat per un fotògraf anomenat Camps al carrer Major de Lleida en 1859, i que després va tenir un segon taller, durant un període de temps més dilatat, al carrer del Carme, número 10. Les fotografies que es conservaven d'aquests dos estudis són totes de cartes de visita, un suport en paper molt habitual en aquella època. En aquests documents sol aparèixer una persona a cos sencer o només el seu bust amb un decorat al fons. Les cartes de visita que mostrem en aquest article anaven signades, al seu revers, amb els noms: A. Camps, Camps i Navarro, i Camps i Lampue, i aquesta era tota la informació de què es disposava.<sup>3</sup>

D'altra banda, Camps continuà sent un pintor d'un cert renom en la segona meitat del segle XIX a Lleida. Així, consta que pintà una còpia de la *Concepció de Murillo* en 1867 per a l'Acadèmia Mariana de Lleida; en 1877 féu una còpia del retrat de José de Cadalso per al Museu Naval de Madrid; i en 1882, apareixien tres obres seves (*Verge, Estudi de natural i Estudi del*

*cap de Jesús*) al catàleg de la primera Exposició Artística celebrada a Lleida en 1882. A més, pintà algunes obres per a la família de Nadal Meroles, amb la qual estava unit pels vincles empresarials i polítics del seu pare.<sup>4</sup>

### Camps: una personalitat polièdrica

L'1 de gener de 1907, moria a Lleida Albert Camps als 77 anys d'edat, retirat de la política i dels actes públics. Camps fou un home amb una personalitat polièdrica, que tenia diferents àmbits d'actuació en els quals destacà. D'una banda, la coneguda faceta artística com a pintor i fotògraf, i de l'altra, la seva participació política i periodística amb els demòcrates, primer, i els republicans, després. La vida de Camps fou la típica de l'intel·lectual romàntic del segle XIX, implicat en la seva obra i en els problemes de la seva societat, per a la qual demanà major llibertat. Aquesta combinació feia d'aquests individus personatges inequívocs a mitjan segle XIX, capaços de posar en joc el seu estatus per aconseguir millores per a la seva societat. Camps, com altres lletraferits i artistes decimonònics, abraçava el progressisme cultural perquè anava unit a l'avantguarda. El descobriment de la fotografia i les seves potencialitats, complementàries a la seva faceta com a pintor i retratista, ens el mostren com un artista visionari, poc amant de la tradició, idealista i obert als nous avenços que li oferia l'esperit del segle XIX. La casualitat de trobar-se dues biografies complementàries en el camí: d'una banda, la del polític i, de l'altra, la del fotògraf i pintor, possibilità el casual descobriment. La feliç coincidència ens donava la seguretat de poder afirmar que quan parlàvem d'aquell destacat polític republicà del XIX, també ho feiem del primer fotògraf conegut a Lleida en tota la seva història.

<sup>1</sup> CASALS, Q. *Modernització i Renaixença a la Lleida del segle XIX*. Lleida: Pagès Editors, 2013, pp. 294-296.

<sup>2</sup> *Fotògrafs a Lleida des dels inicis fins als anys 50*. Lleida: Universitat de Lleida, 1998, p. 15, i Xavier Goñi, "Breu història de la Lleida fotogràfica", *Arts*, núm. 17, 2001, p. 10-15.

<sup>3</sup> Un dels socis de Camps era Alejandro Navarro, un pintor de decorats

o fons per a les cartes de visites. Josep Pleyan de Porta, *Guia Cicerone de Lérida*. Lleida: Josep Sol Torrens, 1877, anunci al final del llibre. Les cartes que presentem han estat cedides per Xavier Goñi.

<sup>4</sup> *Catálogo de la Exposición Artística celebrada en 1882*. Lérida: Imprenta de José Sol Torrens, 1882, p. 4; i *Catálogo de pinturas de la Real Academia de la Historia*. Madrid: Real Academia de la Historia, 2003, p. 122.