

Judit Flix Guiu
Marc Macià Farré

LA INDÚSTRIA DE L'OLI A LES GARRIGUES: UNA APROXIMACIÓ

1. Introducció i estat de la qüestió

Aquest estudi és fruit del treball de camp fet pels dos autors d'aquest article, juntament amb en Mateu Esquerda Ribes i el Josep Preixens i Llevadot, en el marc del projecte d'elaboració d'un Catàleg del Patrimoni Industrial de les Garrigues realitzat durant l'any 2010. Es va fer sota la direcció del Centre d'Estudis de les Garrigues i a petició del Museu Nacional de la Ciència i de la Tècnica al Consell Comarcal de les Garrigues. L'article present recull els resultats de la primera fase del catàleg, en la qual es van recollir els edificis relacionats amb la indústria de l'oli.

Es va seguir el format de fitxes B facilitat pel MNACTEC que recull els aspectes bàsics per a la catalogació dels molins d'oli, ja que estan creades per a inventariar edificis, magatzems, naus, instal·lacions, etc.

En aquestes fitxes s'hi recullen les dades següents: la denominació de l'element inventariat, la comarca i el municipi on es troben, la localització i l'accés (coordenades GPS), la propietat i la dinàmica actual, els materials i la tècnica constructiva, l'any de construcció i l'autor, la font d'energia, les mides i la superfície, i si cal s'anomenen els elements destacats i es fa referència a l'estat de conservació. Completen la fitxa una fotografia i la descripció física i històrica de l'element.

Durant l'elaboració de les fitxes hem procurat recollir tota la informació que ha estat al nostre abast, tot i així no sempre hem aconseguit omplir totes les parts que hi apareixen ja que sovint la documentació que es recull no és completa. Molts cops només es disposa d'informadors orals que recorden de manera parcial el funcionament d'aquell molí. D'entrada agraïm a tots els col·laboradors que han participat en l'inventari la seva ajuda desinteressada.

En Mateu Esquerda va realitzar fitxes de l'Albagés, l'Albi, Castellldans, el Cogul, l'Espluga Calba, Fullella, Granyena de les Garrigues, Pobla de Cérvoles, Tarrés, els Torms, el Vilosell i Vinaixa; la Judit Flix de Bellaguarda, Bovera, Cervià de les Garrigues, la Granadella i el Soleràs; el Josep Preixens d'Arbeca, la Floresta, Juncosa, els Omellons i Puiggròs; i el Marc Macià de les Borges Blanques i Juneda.

Caldria entendre aquest estudi com un primer pas vers la redacció d'una història de la indústria olivarera a les Garrigues. La importància de la publicació d'una investigació complerta sobre aquest tema és difícil de negar. En aquest sentit fa falta conèixer amb profunditat l'evolució his-

tòrica d'aquesta indústria i veure, per exemple, com han evolucionat els nivells de producció pel que fa a les collites, o bé per saber quants litres d'oli s'han venut cada any. És possible que algunes dades siguin molt difícils de recopilar, bàsicament per la manca de conservació de les fonts documentals que ens podrien permetre elaborar aquest coneixement. Els beneficis d'un estudi semblant es podrien aplicar a la mateixa indústria, observant els errors del passat i mirant de no caure en els mateixos equívocs, especialment pel que fa a la capacitat o no de modernització de la maquinària. Igualment important serà veure en quina etapa del procés històric del cooperativisme agrari es troben les Garrigues administratives, malgrat que un estudi complet de debò hauria d'incloure les Garrigues agrònòmiques o històriques. Un estudi així també tindria el seu ús en el món del turisme, un camp francament subdesenvolupat i incomprensiblement poc impulsat per les administracions, atès el potencial turístic de la comarca. De totes maneres insistim que el que aquí oferim és una pinzellada sobre el que en podríem dir un procés d'unificació d'esforços entre els productors agrícoles per tal de millorar rendiments i, en definitiva, augmentar els beneficis i la seva qualitat de vida.

La història de la indústria de l'oli en el context de les Garrigues, ja siguin administratives o històriques, és una de les grans assignatures pendents de la historiografia econòmica catalana. No hi ha estudis solvents al respecte, malgrat que existeixen estudis parcials, sobretot articles, dels que destacariem el llibre de Josep Joan Mateu sobre Llardecans i Maials, la tesina de Francesc Sales entorn de la zona de la Granadella, Bovera, Sarroca, Llardecans, Maials i Almatret, i una llarga corrua d'articles dins de les *Trobades d'Estudiosos* o en d'altres publicacions. No entrarem en aspecte econòmic, això requeriria una altra mena d'estudi, però sí que mirarem d'emmarcar-ne el context per tal donar sentit a les dades que aquí s'aporten.¹

2. Sobre la indústria de l'oli

La indústria de l'oli a nivell europeu funciona sobretot, en el passat i ara, a Grècia, Eslovènia, Itàlia, França, Espanya i Portugal. A l'estat espanyol és un cultiu molt estès i està present a Andalusia, l'Aragó, les Illes Balears, Castella-La Mancha, Catalunya, Extremadura, Madrid, Navarra, La Rioja i el País Valencià. Existeixen diversos estudis sectorials al respecte i alguns textos globals com els clàssics de Juan Francisco Zambrana.²

A Catalunya s'ha estudiat més el fenomen del cooperativisme que no pas la indústria en si mateixa. L'eclosió es produeix a partir de la promulgació de la Llei de Sindicats Agrícoles de 1906, i a Catalunya sota l'auspici d'una Mancomunitat de Catalunya controlada políticament, sobretot durant la presidència d'Enric Prat de la Riba, per la Lliga Regionalista, que impulsà el cooperativisme. És un fenomen que s'ha entès des de la historiografia com una forma de mantenir l'hegemonia social i econòmica de les classes dominants, malgrat que ben aviat les esquerres locals es faran seva la iniciativa i s'entrarà en la dinàmica ben coneguda a la comarca de creació d'una cooperativa conservadora i una d'altra de progressista. Aquest és, per exemple, el cas del sindicat "El Pervindre", del Vilosell, fundat el 1933 per gent conservadora de la localitat. Sobre aquesta qüestió seria interessant un estudi sobre l'adscripció política dels socis de les cooperatives, més enllà dels fundadors o de la direcció, que ens permetria entendre millor el perfil polític real de les cooperatives i sindicats agrícoles.³

¹ Vegeu MATEU, J. J.; *Terra i treball a les Garrigues*, Lleida: Pagès editors, 1996; SALES, F.; *Les Garrigues 1900-1936*, Lleida: Tesi de Llicenciatura dirigida per Manuel Lladonosa i Vall-Llebrera, 1987; RUBIÓ, J. "Del sindicalisme cooperativista al sindicalisme camperol: d'una alternativa per a l'economia familiar a l'agitació social (el cas de Cervià de les Garrigues)", dins BARRULL, J., BUSQUETA, J., VICEDO, E. (eds.); *Solidaritats pageses. sindicalisme i cooperativisme*, Lleida: Institut d'Estudis Ilerdencs, 1998, p. 521-536.

² ZAMBRANA, J. F.; *Crisis y modernización del olivar español, 1870-1930*, Madrid: Ministerio de Agricultura, Pesca y Alimentación, 1987.

³ Per una síntesi de l'estat de la qüestió vegeu PLANAS, J., GARRIDO, S.; "Sindicalisme, cooperativisme i conflictivitat agrària en el primer terç del segle XX", dins *Història agrària dels Països Catalans: segles XIX-XX*,

Les diverses trobades del Centre d'Estudis de les Garrigues han permès la publicació de petits estudis sectorials, locals o de síntesi que han omplert una mica el gran buit sobre aquest tema. Destacarem els articles d'Elies i de Noguera, d'un perfil semblant al tipus d'estudi que requeria la catalogació duta a terme.⁴ Cal, també, anar als clàssics de la geografia catalana com Pau Vila, que deia el 1918 que: "Malgrat aquesta minva en l'elaboració, les Borges Blanques és el mercat centralitzador dels olis d'aquestes terres. El terme de les Borges en un any regular produeix un milió de quilos d'oli, i la seva comarca uns 30 milions. Els altres centres comarcals, com Lleida, Tàrraga, Balaguer, Binèfar i, a llur costat i a manera de satèl·lits, Bellpuig d'Urgell, Os de Balaguer, Juneda, Tamarit i altres pobles també, per la mateixa empena, capten lluny l'oliva i contribueixen a l'expandiment de l'oleïcultura lleidatana." Sense dubte un testimoni incalculable que avui ens permet múltiples lectures. Per exemple, si el mateix Vila ens indica que el 1918 funcionaven a les Borges 51 molins, això vol dir que malgrat haver documentat 23 molins borgencs, encara ens en falten 28 pel cap baix.⁵

3. Molins particulars

Un dels grans reptes, i problemàtiques, a l'hora d'estudiar la indústria de l'oli garriguenc i és la qüestió dels molins privats. Quan a partir de l'eclosió olivarera de 1840 es comencen a instal·lar molins d'oli als baixos de moltes cases l'elevada producció permet una perspectiva de creixement que té aquest efecte atomitzador de la indústria. Les cases es reformen per tal de poder-hi encabir els molins, sovint sense renunciar a l'activitat que s'hi realitzava anteriorment, com el cas de la serrera de cal Aragüés, a les Borges. S'inicia així un procés que no tindrà aturador fins a l'eclosió del cooperativisme a principis del segle XX, quan es construïran edificis directament dissenyats per a millorar el procés productiu i que sovint s'instal·laran en terraplens que no requereixen pujar les olives al primer pis dels habitatges, com en el molí de cal Sec, a Castellldans.

Aquest model de molins anomenats particulars requeria cert nivell socio-econòmic, i segurament neixen i sobreviuen vinculats a mitjans i grans propietaris. És un model força antic, probablement basat en experiències anteriors com el cas dels molins vell i nou del Duc d'Arbeca. Els molins privats entraren en crisi primer per la incapacitat d'aconseguir suficients beneficis com per modernitzar la maquinària del molí amb l'aparició del sistema tradicional, és a dir amb premses hidràuliques, i després amb l'estocada final de l'èxit del model cooperativista. Es tracta de factors íntimament lligats, de tal manera que rarament un s'explica sense l'altre, és a dir, el model cooperativista té els seus orígens en la crisi del model privat, i l'èxit del cooperativisme té a veure amb la modernització de la maquinària que ara sí es podrà amortitzar amb els beneficis obtinguts.

En tercer lloc caldria situar-nos a partir de l'any 1920, moment en que comença una marcada crisi oleícola, esdevinguda arran d'un seguit de collites molt migrades a causa de les sequeres i de la pressió de la competència dels mercats internacionals i dels olis andalusos. Aquest fet fa que molts petits propietaris i jornalers emigrin a les grans ciutats. Hi haurà més crisis, per exemple la del primer franquisme, quan es reconfiguren políticament molts molins i cooperatives per interès del règim, però també als anys 60 en què moren molts molins particulars però neixen noves cooperatives a Castellldans, la Pobla de Cérvoles i l'Esplugu Calba.

⁴ Vegeu ELIES, J.; "Els molins d'oli d'Arbeca" dins VALLÈS, J. M. et alt.; *Solcs de terra: V Trobada d'Estudiosos de les Garrigues: La Granadella, 29 d'octubre de 2005*, Juneda: Editorial Fonoll, 2006, p. 95-100; NOGUERA, L.; "Els molins, els sindicats i les cooperatives d'un poble: El Vilosell" dins GÓMEZ, X. et alt.; *II Trobada d'Estudiosos de la Comarca de les Garrigues: Tarrés, 31 d'octubre de 1999*, Mollerussa: Ajuntament de Tarrés i Institut d'Estudis Ilerdencs, 2000, p. 291-294.

⁵ VILA, P.; Resum de geografia de Catalunya, Barcelona: Societat Catalana de Geografia, 2003, p. 179-180, citat a MACIÀ, M.; *Les Borges autoritàries, 1923-1926*, Treball de 12 crèdits dirigit per Antonieta Jarne i Mòdol, Universitat de Lleida, 2009, p 37.

Una de les qüestions que requeririen de més atenció és el tema de la documentació que generaven aquests molins. Si es pogués accedir a la producció anual d'algun d'aquests molins es podria tenir un exemple amb el qual treballar. A més, el fet que sovint s'han reaprofitat els espais industrials que componien aquests molins per altres funcions laborals, de lleure, etc. ha conduït a una situació patrimonial pèssima. La gran majoria de molins particulars estan en molt mal estat de conservació, i això és vàlid no només pel que fa a l'espai en si, que també, sinó que cal tenir en compte maquinària, cubs, estris, l'esmentat patrimoni documental, o senzillament la memòria popular. Fa falta historiar i documentar el coneixement sobre com funcionaven aquests molins, com era una jornada laboral, quin impacte tingueren els successius canvis tecnològics en el treball manual, etc.

4. Cooperativisme

Diu Josep Joan Mateu que "no seria fins a l'interval del 1916 al 1920 quan es produiria l'eclosió cooperativista a les Garrigues agronòmiques" ja que "de les trenta-quatre entitats consignades el 1923, vint-i-sis es crearien a efectes sindicals en aquest període".⁶ I és que de vint-i-cinc cooperatives localitzades en l'elaboració del Catàleg, 10 es van fundar en aquesta etapa. Cinc més durant la Segona República i vuit en l'etapa franquista.

Taula 1. Cooperatives i anys de fundació

Nom	Any fundació
Cooperativa de Sant Isidre de les Borges Blanques SCCL	1912
Camp de Cervià SCCL	1914
Cooperativa i Secció de Crèdit LA BORGENCA SCCL	1917
Molí de la Cooperativa del Camp de la Floresta SCCL	1919
Sindicat Agrícola Progrés del Cogul	1919
Cooperativa del Camp i Secció de Crèdit La Fraternitat d'Albagés SCCL	1919
Agrícola de l'Albi SCCL	1919
Arbequina i Secció de Crèdit SCCL	1919
Agrícola Sant Isidre de Juncosa	1919
Cooperativa Agrícola de El Soleràs	1919
Cooperativa Agrària dels Omellons	1920
Camp de Vinaixa SCCL	1920
Cooperativa Agroindustrial Catalana de la Granadella	1920
Camp i Secció de Crèdit de Bellaguarda SCCL	1921
Cooperativa del Camp del Vilosell	1931
Sindicat El Porvenir de Cervià	1932
Foment Agrícola Republicà de Castellldans	1934
Agrària de Fullea SCCL	1940
Camp del Cogul i Secció de Crèdit SCCL	1950

⁶ MATEU, J. J.; "El cooperativisme agrari a les Garrigues: gènesi i evolució a Llardecans i Maials (1880-1962)" dins *Recerques*, 34, Barcelona, 1996, p 82. L'autor està parlant de les Garrigues agronòmiques o històriques, d'aquí que indiqui un major nombre de cooperatives de les que constatem en el present treball.

Cooperativa del Camp de Bovera	1950
Camp i Secció de Crèdit dels Torms SCCL	1951
Camp de Granyena de les Garrigues SCCL	1956
Cooperativa del Camp Sant Fortunat de Castellldans	1960-65
Agrupació del Camp SCCL de la Pobla de Cèrvoles	1961
Agrària Espluguena SCCL	1962

FONT: Elaboració pròpia a partir de les fitxes del Catàleg del Patrimoni Industrial de les Garrigues 2010.

Així doncs, després de l'eclosió 1916-1920, la dictadura de Primo de Rivera suposà un parèntesi cooperatiu, i es tornà a prendre embranzida durant la República. Els anys del franquisme, malgrat l'aparent naixement de noves cooperatives suposà un retrocés ja que es tancaren molins i sindicats vinculats als partits d'esquerres o senzillament democràtics, i s'expropiaren les seves instal·lacions per a un nou cooperativisme franquista. Aquest es desenvolupà clarament en dues fases, la primera als inicis dels anys cinquanta, en una etapa marcada encara per la reconstrucció, la corrupció i l'estraperlo, i en segon lloc els primers anys seixanta on el desarrollismo permeté la reestructuració del sector que començava a mostrar símptomes de debilitat i s'inicià una renovació tecnològica i infraestructural allà on era possible.

El tema de l'adscripció ideològica és present en moltes poblacions. Un dels casos més obvis és el de les Borges, on el Centre Jaumista, després Tradicionalista, fundà el 1912 el Sindicat Agrícola de Sant Jaume, avui Cooperativa de Sant Isidre, i cinc anys més tard, el 1917, el Centre Democràtic i Republicà fundà el Sindicat Comarcal del Baix Urgell, després Cooperativa del Camp del Pla d'Urgell, i avui La Borgenca. Aquestes dues cooperatives formaven part d'un entramat institucional obertament vinculat a aquestes dos opcions polítiques. Els carlistes comptaven amb local propi i envelat en les mateixes instal·lacions de la Cooperativa, juntament amb la Caixa Rural, a més d'un col·legi propi, el de la Mare de Déu de Montserrat. Els republicans, d'altra banda, havien fundat l'Escola Catalana el 1913, i juntament amb la Cooperativa i el local al C/ Diputat Macià (avui C/ Nou) tenien una estructura igual de potent. Quan després de la Guerra Civil el sindicat carlista fou malmès per les bombes, aquest s'instal·là en el mateix edifici que els republicans, portant a moldre en les mateixes premses i compartint infraestructures. A finals dels anys 40 es tornarien a separar tornant a la configuració històrica de les dues cooperatives. És un model que no és aliè a la resta de la comarca, com els casos del Vilosell o Castellldans.

5. Les transformacions tecnològiques

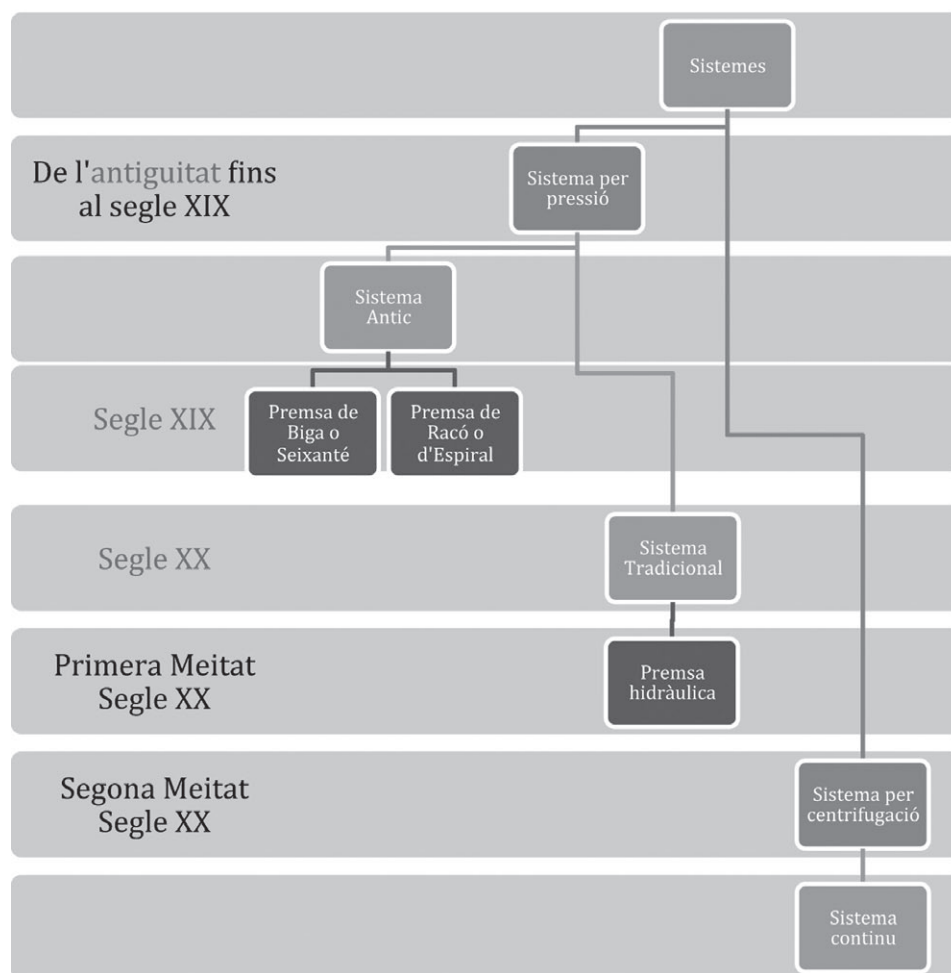
Hem establert tres tipus de models bàsics des del punt de vista tecnològic. S'ha de tenir en compte, però, que cada model pot variar en funció del molí, ja que sovint el canvi de premsa no implicava el canvi de sistema de moltura, i viceversa. En primer lloc el sistema antic, o de sang, amb moles cilíndriques i circulars, i premsa de biga o del seixantè si hi havia espai, sinó s'usava la biga de racó o d'espiral. Solien funcionar amb força animal o bé amb la de l'aigua. En aquest moment l'olivera va esdevenir el cultiu predominant a la comarca i es convertí en el més rendible dels que s'hi conreaven. Així mateix es reflecteix, per exemple, en una "Cartilla Avaluadora" de Torrebesses el 1887 on s'observava que "la producció de olivos de unos años a esta parte ha tenido un gran aumento en todo lo que se llama comarca de Las Garrigas". Francesc Sales, en base a un creixement de la població a la comarca, evidència una recuperació econòmica que s'esdevé paral·lelament a la recuperació i millora de la producció i de la comercialització de l'oli, i la situa en el decenni 1877-1887.⁷

⁷ Expediente de Examen y censura de la Cartilla Evaluadora de Torrebesses. Admón de contribuciones de la Provincia de Lérida, 1887, lligall 26, Secció Hisenda. AHP de Lleida. Citat a SALES, F.; "Transformacions agràries a les Garrigues (1860-1936)" dins *Recerques*, 29, Barcelona, 1994, p. 95.

En segon lloc el sistema tradicional, emmarcat en el tombant del segle XX, quan apareixen les moles troncocòniques, en combinació amb les premses hidroelèctriques que primer van funcionar amb calderes de vapor, i després amb energia elèctrica. Els productors s'adonaren que calia millorar les tècniques de producció d'oli i hi hagué una reconversió dels molins. L'any 1900 ja funcionaven diverses premses hidràuliques a la comarca. El *Diario de Lérida* del 27 de desembre de 1902 deia en aquest sentit que "Los dueños de los antiguos molinos de aceite, llamados de madera, tendrán que darse de baja de la contribución industrial, pues los de hierro o prensas hidràulicas se multiplican y les hacen la competencia ruinosa"⁸

Finalment en tercer lloc el sistema modern, que encara s'utilitza avui en dia, ja que fa ús de les línies contínues, variant sovint de 2 a 3. Aquesta última fase va acompanyada de renovacions en les instal·lacions utilitzant cubs d'acer inoxidable, laboratoris, embasament en plàstic i vidre, etc.⁹ L'inventari que hem dut a terme evidencia un seguit de nous molins, amb la tecnologia més innovadora, que van apareixent en els diferents pobles de la comarca i que són de particulars que opten per aquest producte per engegar el seu propi negoci. Aquest fet proporciona una alternativa als productors d'oli més enllà de les cooperatives locals.

Gràfic 1: Tipus de sistemes d'extracció d'oli



FONT: Elaboració pròpia a partir del Catàleg del Patrimoni Industrial de les Garrigues 2010.

⁸ Citat a SALES, F.; "Transformacions agràries a les Garrigues (1860-1936)" dins *Recerques*, 29, Barcelona, 1994, p. 96.

⁹ Vegeu FLORENSA M., SOLÉ M. À.; *Normes Bàsiques d'Elaboració d'Oli d'Oliva*: I. Aspectes generals, [s. l.]: Generalitat de Catalunya, 1990; RAMON, R.; "Estructura empresarial, empreses i canvi tècnic en la indústria de l'oli d'oliva de les comarques de Lleida, 1890-1936" dins VICEDO, E. (ed.); *Empreses i Institucions Econòmiques Contemporànies a les Terres de Lleida 1850-1990*, Lleida: Institut d'Estudis Ilerdencs, 1999, p. 141-187.

Aquest procés va paral·lel als canvis en les formes de recol·lecció, passant dels cops de pals a les branques de l'arbre o sacseig manual, i la recol·lecció manual i barrasses, a l'ús de manetes que agilitzen el procés i no hi ha tant perill de malmetre l'arbre, fins a la mecanització més recent amb el sacseig i recol·lecció automatitzat. En qualsevol cas tots aquests sistemes i renovacions afecten sobretot a l'augment de la productivitat en el molí ja que redueix la quantitat de mà d'obra necessària i permet alleugerir els processos de neteja.

6. Zones

Si fem una anàlisi per zones podem dividir la comarca entre el nord més proper a la zona del Pla d'Urgell i molt marcat per l'efecte del Canal d'Urgell, a més d'una zona oriental tradicionalment anomenada com la baixa Segarra, i un sud de paisatge més irregular on l'aigua és més escassa i el poblament més dèbil. Al primer destaquen una sèrie d'infraestructures com la N-240, l'Autopista, l'AVE o el Ferrocarril que marquen una divisió geogràficament molt marcada. Pel tema que toquem aquí està clar que els tres nuclis més importants són la trilogia Arbeca, les Borges i Juneda. A Arbeca s'hi van localitzar fins a 21 molins, 3 dels més antics de la comarca el molí vell del Duc de 1480, el molí nou del Duc de 1518 i el desaparegut molí Pubill Pau del segle XVIII; 9 del segle XIX; i 9 del segle XX dels que destaca la Cooperativa Arbequina dissenyada per Cèsar Martinell. A les Borges fins a 23 molins, sense comptar l'actual AGROLÉS, amb almenys un molí del segle XVIII, 15 del segle XIX i 6 del segle XX. Hem, d'esmentar, però, que la catalogació de molins a les Borges encara està per acabar, en el sentit de que falten molins per comptar en aquesta llista, cosa que es realitzarà en la segona fase del catàleg. A Juneda s'han localitzat fins a 23 molins, però la periodització ha estat molt més complicada i no podem donar dades de l'inici del funcionament dels molins en base a les fitxes realitzades. En qualsevol cas el fet que només entre aquestes tres poblacions sumin 67 molins, dels 184 catalogats és molt indicatiu del potencial industrial que va tenir aquesta zona de la comarca.

Després venen tota la resta de poblacions: 1 a Puiggròs, Castelldans, la Floresta i Fullea amb 4, l'Espluga amb 6, i 9 a els Omellons i Vinaixa. Total la zona septentrional de la comarca suma 104 molins, més de la meitat del total. Tanmateix insistim que són dades provisionals.

Per descriure la zona anomenada de Les Garrigues Altes, situada més al sud de la comarca, hem de basar-nos en el treball realitzat durant el decurs d'aquest inventari per tal de poder fer-ne una aproximació útil. De seguida que comencem a remenar les dades inventariades ens adonem de la gran diferència, pel que fa al nombre de molins, d'una banda de la comarca a l'altra. Tot i haver pogut omplir 83 fitxes entre els tretze pobles que s'han treballat en cap d'ells hi trobem el nombre de molins que s'han localitzat en poblacions com Les Borges Blanques o Juneda. El nombre de molins és més similar al de la resta de poblacions, les quals tenen entre 1 i 9 molins inventariats en cada cas.

Així al poble en què n'hem inventariat més és La Granadella amb 13 molins i el que menys Bovera amb 1 molí. Cal tenir present, però, que aquest inventari està encara per acabar i que seguirem treballant-hi en una segona fase. Les altres localitats són: l'Albi i la Pobla de Cèrvoles amb 9; l'Albagés, El Vilosell i Bellaguarda amb 7; Cervià i Granyena amb 8; Juncosa, el Soleràs i els Torms amb 4; el Cogul amb 2 i finalment Bovera amb 1 molí inventariat.

D'entrada hem de dir que trobem un gran nombre de molins a cada poble mentre s'utilitzà el sistema anomenat tradicional. En destaquen els dotze molins inventariats, d'aquesta època, a La Granadella, tot i que cal dir que l'inventari és inacabat i que caldrà sumar-hi els molins que apareguin documentats en la segona part del projecte que es realitzarà properament.

El moment més àlgid en la construcció de molins és al voltant de l'any 1900, moment en què els productors construeixen molins nous o milloren els ja existents amb la nova tecnificació que permetrà un augment de la producció, esdevenint la producció d'oli el principal recurs econòmic de la comarca. També fou en aquell moment quan es millorà força la xarxa de comunicacions de les anomenades Garrigues Altes amb la construcció i millora de la carretera de Lleida a Flix per

Sarroca, Llardecans i Maials i també la carretera de La Granadella a Reus, que van convertir en eixos bàsics de comunicació en aquesta part de la comarca.

Si mirem de centrar-nos en fer l'anàlisi de cada localitat ens trobem a peculiaritats prou remarcables com el molí vell del Cintet a L'Albagés propietat d'un família amb una llarga tradició oleícola, per al qual varen guanyar la medalla d'or en l'exposició universal del 1888 a Barcelona: funcionà al llarg del segle XIX, fins i tot podria ser anterior. Fou un molí de sang de clara filiació medieval i tipologia d'origen romà (moles cilíndriques i premses de biga característiques). Deixà de funcionar durant les primeres dècades del segle XX, ja que el seu propietari en construí un altre de nou a dins del poble, ja emprant energia elèctrica i reutilitzant les bigues principals de l'antic per les necessitats constructives del nou.

També destaquen el Molí de Cal Gepo, a la localitat de l'Albi, datat a principis del s. XVIII i que es considera un dels molins més antics i que van funcionar fins a l'arribada del cooperativisme i de l'electricitat. Es tractaria d'un dels típics molins particulars d'oli, propietat de les famílies més hisendades de cada poble, principalment durant el segle XIX i principis del XX.

Segons documentació de l'Ajuntament de la vila, també tenim constància del Molí de La Vila, aquest durant el segle XIII ja funcionava, i era propietat del Baró de l'Albi. Diu la tradició que en l'esmentat molí hi van arribar a funcionar de 12 a 15 premses de lliura o de seixantè alhora. A inicis dels segle XX encara funcionava molturant les olives de diversos pagesos. Estava situat a la part baixa del poble, prop del fons del riu Gorgs, lloc idoni per proveir-se de l'aigua necessària, però aquesta també arribava per una canonada des de la Font Quadrada. Només en resta algun padellàs de paret de l'edifici original i unes canals de pedra que ho testimonien.

A Granyena de les Garrigues destaquem el molí del Boli com a exemple de pas del sistema d'almàssera o de tracció animal al sistema tradicional: amb cures i premsa hidràulica, finalment funcionà amb energia elèctrica fins al seu tancament amb l'entrada en funcionament de la cooperativa.

D'aquesta part de la comarca n'hem recollit un total de 83 fitxes, inventariant d'aquesta manera els diferents tipus de molins que han existit en els nostres pobles. Val a dir que aquesta recerca ha estat molt desigual, i així podem trobar fitxes força documentades i d'altres amb ben poques dades o fins i tot podem trobar-ne algunes en les què només hi consta el nom i una aproximació històrica. El mateix succeeix amb les fitxes de la part septentrional de la comarca. Alguns dels molins d'oli que recollim en l'inventari ja no existeixen en l'actualitat i només hem pogut fotografiar l'espai que havien ocupat i anotar les coordenades per poder deixar constància de la seva ubicació. D'altres encara conserven part del molí d'oli que els donà nom, en aquests casos prenem nota de tot allò que tenia relació amb la indústria de l'oli i en fèiem fotografies per mirar de poder documentar tan bé com es pogués el molí en qüestió.

7. Conclusions

Com s'observa en el gràfic 2, Arbeca, les Borges i Juneda són els pobles on hi havia més molins. Això ens porta directament a la qüestió de la conservació de molins. Si fem un cop d'ull a la diferència entre quantitat de molins que van existir i els que existeixen avui en dia el balanç és totalment negatiu. Han desaparegut la immensa majoria d'ells. Els canvis tecnològics i econòmics tenen aquestes coses, no cal, en aquest sentit, patir per cap daltabaix social. Però el problema està en què malgrat tot aquest enorme patrimoni, i ja n'hem parlat d'això, s'han recuperat pocs, molt pocs, molins per a la seva museïtzació, per exemple. I és que d'un espai com aquest se'n poden treure molts i variats rendiments. Recuperar els mètodes de producció d'oli antic i tradicional pot esdevenir avui en dia un reclam turístic. D'exemples en trobarem a tot arreu, si hi ha cases rurals a Catalunya que atreuen clients que volen viure a pagès, perquè no se'ls pot atreure fent-los hi viure un cap de setmana de productors oliverers? És una sortida imaginativa que podria atreure turistes a l'hivern. La combinació explosiva de recuperació patrimonial, investigació científica i rendibilització econòmica a través del turisme (cultural, patrimonial, gastronòmic, etc.) és una sortida viable per a la comarca.

Però no és l'únic motiu. Cal sensibilitzar a la població de l'alt valor d'aquestes obsoletes infraestructures des d'un punt de vista històric. Volem acabar com hem començat aquest breu article. S'ha de tendir a escriure una història comarcal, com a mínim de la indústria de l'oli, que és un valor i una història comuna entre totes les poblacions de la comarca, l'administrativa i l'agrònòmica. A vegades en temps difícils cal mirar enrere per recordar que sempre hem estat caminant endavant.

Gràfic 2. Nombre de molins per municipi.

L'Albagés	7
L'Albi	9
Arbeca	21
Bellaguarda	7
Les Borges Blanques	23
Bovera	1
Castelldans	4
Cervià de les Garrigues	8
El Cogul	3
L'Espluga Calba	6
La Floresta	4
Fulleda	4
La Granadella	13
Granyena de les Garrigues	8
Juncosa	4
Juneda	23
Els Omellons	6
La Pobla de Cèrvoles	9
Puiggròs	1
El Soleràs	4
Tarrès	1
Els Torms	4
El Vilosell	7
Vinaixa	9

FONT: Elaboració pròpia a partir de l'Inventari del Patrimoni Industrial a les Garrigues 2010.

8. Apèndix

Molins d'oli a la comarca inventariats en la primera part de l'estudi.

Nombre	Localitat	Descripció
7	Albagès	Molí d'oli Grup Pons Molí de Cal Cintet Molí de Cal Serra Molí del Sebastià Molí del Veterines Molí vell del Cintet Camp i secció de crèdit La Fraternal d'Albagès SCCL
9	Albi	Molí de Ca la Treseta Molí de Cal Gepo Molí de Cal Roques Molí de Cal Sord Molí de la Vila de l'Albi Molí del Magrinyà Molí del Nolla Molí dels Ganxets o de Cal Pom Agrícola de l'Albi SCCL
21	Arbeca	Molí de l'Argilés Arbequina i Secció de Crèdit SCCL Molí Vell del Duc Molí Pubill Pau Molí Nou del Duc Molí de l'Esqué Molí del Tupiné Molí del Cercós (Mullerat) Molí del Morcaire-Garí-Finet (1) Molí del Giró Molí del Marçol Molí del Duc Molí del Ramon Queralt Ximenes Molí del Gras Molí Camat-Moix Molí Morera Molí de l'Olla Molí del Balconet Molí Morcaire-Garí-Finet (2) Molí del Sallés Molí del Massó
7	Bellaguarda	Molí de casa Abella Molí del Silet Molí de Cal Vendrell Molí la Bassa Molí la Vila Societat Molino Menor Camp i secció de crèdit de Bellaguarda SCCL

23	Les Borges Blanques	Cooperativa i Secció de Crèdit LA BORGENCA SCCL Cooperativa de Sant Isidre de les Borges Blanques SCCL Molí de Cal Paco Molí del Catxarrerero Olis Chicó Olis Guiu Molí de Pau Segura i Rovirosa Molí del Marqués d'Olivart Molí de Josep Minguella i Claveria Molí de Josep Bardia Huguet Molí de Josep Claveria Aragüés Molí de Joan Sementé Aixalà (Cal Manquelo) Molí de Josep Mònico Melons Molí de Francesc Francino Molí d'oli (propietari desconegut) Molí de Ramon Ricart Belart Molí d'Antonio Piqué Camí Molí de Francisco Mases Andalé Molí de Francesc Farré Canela (?) Molí de José Falcó Olivart Molí de Domingo Arrufat Molí de Ramon Fabregat Arrufat Molí de Josep Aragüés Parcerisa
1	Bovera	Cooperativa del camp de Bovera
4	Castelldans	Cooperativa del Camp Sant Fortunat de Castelldans Molí de Cal Sec Molí del Foment Agrícola Republicà Olis Amorós
8	Cervià de Les Garrigues	Agrupació oleícola "Molí del Moro" El Porvenir Molí del Frari Molí del Joanet Molí del Manresa Molí del Mateuet Molí del Trull Camp de Cervià SCCL
2	El Cogul	Camp de Cogul i secció de crèdit Vilà Molí d'oli SL Cogul
6	L'Espluga Calba	Agrària Espluguenca SCCL Cal Pelai Molí del Farran Molí del Jaume del Sila Molí del Maleu Molí del Sindicat Vell
4	La Floresta	Molí de la Cooperativa del Camp de la Floresta SCCL Molí de Cal Rafel Molí de Cal Sargaire Molí de Cal Jeroni

4	Fullea	Agrària de Fullea SCCL Molí del Farré Molí d'oli del Carrer Estel Molí d'oli del Carrer Raval
13	La Granadella	Cooperativa Agroindustrial Catalana Molí Corrona Molí de Casa Martí Molí de Ferro Molí de Jumpau Molí de la Vila Molí de l'Hostaler Molí de Pey Molí de Saloni Molí del Bep de Caletro Molí del Joan del Vi Molí de la Paula Molí de Xipilla
8	Granyena de les Garrigues	Camp de Granyena de les Garrigues SCCL Fàbrica de sulfuro (pinyola) Molí de Bruno Molí de la Societat Molí de Quintana Molí del Boli Molí del Roiget Molí d'Estopà
4	Juncosa	Molí de la Costa Molí del Boula Molí del Pubill Agrícola Sant Isidre de Juncosa
23	Juneda	Molí de Francesc Torrent Molí del Santandreu Molí de Cal Xammar Molí d'Antoni Rosinach Molí de Joan Sedó Molí de Cal Serra Molí de Lluís Capdevila Molí de R. Grau Molí de Josep Capdevila Molí de Fernando Pera Molí de Jaume Olivart Molí de R. Barrufet Molí de Ramon Torrent Molí de Ramon Arqués Molí de Joan Cornudella Molí de Joan Capdevila Molí del Marc (Lamarca) Molí de Ramon Calderó Molí de Jaume Josa Molí de M. Civit (Cal Bosch) Molí de Joan Barrufet (Cal Francel) Molí del Rubió (Cal Marxantet) Molí del Complex Cultural de Juneda

6	Els Omellons	Molí de la Cooperativa Agrària dels Omellons Molí de casa Llorach Molí de Cal Petit Molí de Cal Pallisé Molí del Ribes Molí de Cal Pubill
9	La Pobla de Cérvols	Molí de La Societat Molí de Cal Domènec Molí de Cal Gasol Molí de Cal Gassió Molí de Cal Llobera Molí del Comú Molí del Pau Anton Agrupació del Camp SCCL
1	Puigròs	Molí de Cal Bitxo
4	El Soleràs	Molí Cortada Molí del Miquel del Moix Molí La Checa Cooperativa
1	Tarrés	Molí de Cal Roig
4	Els Torms	Molí de la Vila Molí del Manuel Molí dels Torms SL Camp i secció de crèdit dels Torms SCCL
7	El Vilosell	Molí de Ca l'Estradé Molí de Cal Foraster Molí de Cal Pedro Molí de Cal Sancho o dels Gansets Molí del Tarressà Sindicat del Pervindre Cooperativa del Camp de Vilosell
9	Vinaixa	Camp de Vinaixa SCCL Antic Molí del carrer Sant Joan Molí de Ca l'Adroguer Molí de Ca l'Avià Molí de Cal Pau Anton Molí de Cal Putxet Molí de Cal Tarragó Molí de Cal Tarrós SAFRA (pinyola)

9. Bibliografia

BUNDÓ, A. "Josep Català i Bosqué. Mig segle d'història d'un pagès (1898-1943)" dins OLIVARES, D. et alt. *Fites en el temps: VI Trobada d'Estudiosos de les Garrigues: El Cogul, 27 d'octubre de 2007*, Juneda: Editorial Fonoll, 2008, p. 289-297.

ELIES, J. "Els molins d'oli d'Arbeca" dins VALLÈS, J. M. et alt.; *Solcs de terra: V Trobada d'Estudiosos de les Garrigues: La Granadella, 29 d'octubre de 2005*, Juneda: Editorial Fonoll, 2006, p. 95-100.

GINÉ, R. A. "La ruta de l'oli: Apunts per a la seva transformació en producte turístic" dins SERÓ, B. et alt.; *I Trobada d'Estudiosos de la Comarca de les Garrigues*, Mollerussa: Consell Comarcal de les Garrigues, 1999, p. 59-75.

GINÉ, S. "L'economia de l'Oli a les Borges Blanques (1870-1930)" dins AGUADO, V. et alt.; *III Trobada d'Estudiosos de la Comarca de les Garrigues*, Mollerussa: Ajuntament de Cervià de les Garrigues, 2003, p. 203-218.

IBARZ, J. et alt. "Inventari del fons etnològic del Museu de l'Oli i el Món Rural de Castellans" dins OLIVARES, D. et alt.; *Fites en el temps: VI Trobada d'Estudiosos de les Garrigues: El Cogul, 27 d'octubre de 2007*, Juneda: Editorial Fonoll, 2008, p. 265-272.

MACIÀ, M. *Les Borges autoritàries, 1923-1926*, Treball de 12 crèdits dirigit per Antonieta Jarne i Mòdol, Universitat de Lleida, 2009.

MATEU, J. J. *Terra i treball a les Garrigues*, Lleida: Pagès editors, 1996.

MATEU, J. J. "El cooperativisme agrari a les Garrigues: gènesi i evolució a Llardecans i Maials (1880-1962)" dins *Recerques*, 34, Barcelona, 1996, p. 75-96.

NOGUER, L. "Els molins, els sindicats i les cooperatives d'un poble: El Vilosell" dins GÓMEZ, X. et alt.; *II Trobada d'Estudiosos de la Comarca de les Garrigues: Tarrés, 31 d'octubre de 1999*, Mollerussa: Ajuntament de Tarrés i Institut d'Estudis Ilerdencs, 2000, p. 291-294.

RAMON, R. "Estructura empresarial, empreses i canvi tècnic en la indústria de l'oli d'oliva de les comarques de Lleida, 1890-1936" dins VICEDO, E. (ed.); *Empreses i Institucions Econòmiques Contemporànies a les Terres de Lleida 1850-1990*, Lleida: Institut d'Estudis Ilerdencs, 1999, p. 141-187.

SALES, F. *Les Garrigues 1900-1936*, Lleida: Tesi de Llicenciatura dirigida per Manuel Lladonosa i Vall-Llebrera, 1987.

SALES, F. "Les Garrigues, de mitjans del segle XIX a la Segona República: Estructura agrària i actituds polítiques" dins MIR, C. (ed.); *Actituds polítiques i control social a la Catalunya de la Restauració (1875-1923)*, Lleida: Virgili & Pagès. Estudi General i IEI, 1989, p. 233-255.

SALES, F. "Transformacions agràries a les Garrigues (1860-1936)" dins *Recerques*, 29, Barcelona, 1994, p. 87-108.

SOLÉ, M. À. et alt. "Algunes consideracions sobre l'evolució del conreu de l'olivera i l'elaboració de l'oli a la Comarca de les Garrigues" dins SERÓ, B. et alt.; *I Trobada d'Estudiosos de la Comarca de les Garrigues*, Mollerussa: Consell Comarcal de les Garrigues, 1999, p. 169-178.

VILA, P. *Resum de geografia de Catalunya*, Barcelona: Societat Catalana de Geografia, 2003.