

Observatori de la Infància  
i l'Adolescència  
de Lleida

La infància i  
l'adolescència de  
la ciutat de Lleida  
3r informe  
2013–2014

LA PAERIA



**Ajuntament de Lleida**



**Universitat de Lleida**



Observatori de la Infància  
i l'Adolescència de Lleida

# La infància i l'adolescència de la ciutat de Lleida

3r informe, 2013–2014

(versió íntegra)

## **Autors**

M. Àngels Balsells

Jordi L. Coiduras

Joan Ballesté

Àngels Adrover

Eduard Vaquero

## **La infància i l'adolescència de la ciutat de Lleida**

3r informe, 2013–2014 (versió íntegra)

### **Autors:**

M. Àngels Balsells, Jordi L. Coiduras, Joan Ballesté, Àngels Adrover i Eduard Vaquero

### **Disseny i maquetació:**

Eduard Vaquero

### **Observatori de la Infància i l'Adolescència de Lleida:**

Universitat de Lleida

Servei d'Educació, Regidoria de les polítiques a favor de la Creativitat, la Cultura, l'Educació i els Esports. Ajuntament de Lleida

### **Comissió de seguiment de l'Observatori de la Infància i l'Adolescència de Lleida:**

M. Àngels Balsells, direcció tècnica, Departament de Pedagogia i Psicologia de la Universitat de Lleida

Jordi Coiduras, Departament de Pedagogia i Psicologia de la Universitat de Lleida

Joan Ballesté, Servei d'Educació, Regidoria de les polítiques a favor de la Creativitat, la Cultura, l'Educació i els Esports. Ajuntament de Lleida

Àngels Adrover, Servei d'Educació, Regidoria de les polítiques a favor de la Creativitat, la Cultura, l'Educació i els Esports. Ajuntament de Lleida

© del text: els autors

© Ajuntament de Lleida

© Departament de Pedagogia i Psicologia de la Universitat de Lleida

### **Dipòsit legal:**

L 1724-2015

Lleida, 20 de novembre de 2015

Llicència Creative Commons  
Reconeixement-NoComercial-SenseObraDerivada



## ÍNDEX

Introducció .....	5
Antecedents .....	5
Metodologia .....	6
1. La infància de la ciutat .....	7
1.1. Estructura i distribució de la població .....	7
1.2. Moviment natural de la població .....	11
2. Àmbit de l'educació .....	14
2.1. Les xifres .....	14
2.2. Les valoracions dels experts consultats .....	20
2.3. La perspectiva dels joves de la ciutat .....	22
3. Àmbit de la salut .....	24
3.1. Les xifres .....	24
3.2. Les valoracions dels experts consultats .....	28
3.3. La perspectiva dels joves de la ciutat .....	30
4. Àmbit de la cultura, l'oci i el lleure .....	31
4.1. Serveis i recursos .....	31
4.2. Les valoracions dels experts consultats .....	39
4.3. La perspectiva dels joves de la ciutat .....	40
5. Àmbit de la participació .....	42
5.1. Serveis i recursos .....	42
5.2. Les valoracions dels experts consultats .....	46
5.3. La perspectiva dels joves de la ciutat .....	47
6. Àmbit dels serveis socials .....	49
6.1. Les xifres .....	49
6.2. Les valoracions dels experts consultats .....	54
6.3. La perspectiva dels joves de la ciutat .....	56
7. La ciutat vista pels joves de Lleida .....	57
7.1. La percepció de la ciutat .....	57
7.2. Mobilitat i transport .....	57
7.3. Seguretat i equipaments .....	58
8. L'Observatori recomana .....	59

## INTRODUCCIÓ

El tercer informe de la situació de la infància i l'adolescència té per objectiu **conèixer la situació i l'evolució de l'estat dels infants i els joves a la ciutat de Lleida** en els anys 2013–2014. Aquest informe pretén:

- **Analitzar les dades corresponents als àmbits** de l'educació, la salut, la cultura, l'oci i el lleure, la participació i els serveis socials.
- **Contrastar les dades amb els agents implicats** en la situació de la infància i l'adolescència **a través d'un procés de debat participatiu**.
- **Fer balanç** de les recomanacions i propostes dels anteriors informes.
- Posar a l'abast de totes les entitats o institucions de la ciutat l'informe com a **eina d'anàlisi, de reflexió i de coneixement global de la situació dels infants i joves de Lleida**.

**“La mesura real del progrés d’una nació és la qualitat amb què atén la seua infància: la seua salut i protecció, la seua seguretat material, l’educació i socialització i la manera com elles i ells se senten estimats, valorats i integrats en les famílies i societats en què han nascut.”**

UNICEF (2007). *Un panorama del bienestar infantil en los países ricos. Pobreza infantil en perspectiva*.  
Florència (Itàlia): Centre d'Investigacions Innocenti.

### Antecedents

L'any 2009, el Consell Assessor Municipal de la Infància i l'Adolescència de Lleida creu necessari elaborar periòdicament estudis que informin sobre l'estat d'aquesta franja d'edat.

Fruit d'aquesta motivació es pren la iniciativa de crear un observatori que tingui per finalitat donar aquesta informació bianualment per tal de concretar accions adreçades a millorar la qualitat de vida dels nois i noies de Lleida i contribuir a l'establiment dels eixos d'actuació política, de gestió i professionals de la Paeria. Així, l'any 2009 se signa un **conveni de col·laboració entre l'Ajuntament de Lleida i la Universitat de Lleida per a la creació de l'Observatori de la Infància i l'Adolescència de la ciutat de Lleida**.

L'any 2011 es presenta el primer informe referent a l'estat de la infància i l'adolescència de la ciutat entre els anys 2009 i 2010. Dos anys després es presenta el segon informe sobre la situació dels infants i joves de la ciutat entre els anys 2011 i 2012. Després de dues edicions, l'informe esdevé una eina per planificar les polítiques d'atenció a la infància.

## Metodologia

Igual que el primer i el segon, el tercer informe ha estat elaborat prenent com a referència la **Convenció dels Drets de la Infància**. El marc d'estudi ha tingut present una concepció del nen i nena com a subjecte de drets, creatiu i participatiu, amb totes les capacitats de modificar i d'influir en el seu entorn.

Això ha significat que han estat implicats en la descripció i l'anàlisi de la seua realitat. **Les dades produïdes per ells han estat extretes a partir de grups de discussió via Plenari dels Infants i via centres oberts municipals de la ciutat. Aquestes dades han estat considerades dades de qualitat**, ja que els infants són una part significativa de la població, i la manera més natural d'obtenir-ne informació és considerar-los informants directes. En aquest tercer informe s'ha ampliat el nombre de joves participants de la ciutat.

La recerca i l'anàlisi de la informació s'ha estructurat en 6 grans temàtiques: educació, salut, serveis socials, participació, lleure i ciutat. Per a cadascuna s'ha considerat una visió complementària entre les **dades objectives i descriptives** i les **dades subjectives i interpretatives**, que han permès copsar les percepcions, les opinions i la satisfacció, i pensar les propostes de millora relacionades amb la situació de la infància a la nostra ciutat.

Així, la recerca documental de la informació ha estat complementària:

**Informació de caire descriptiu**, partint d'indicadors de tipus objectiu: les dades i els recursos amb relació a cadascun del àmbits s'han obtingut a través de documents públics, de l'Ajuntament i d'altres administracions autonòmiques o estatals.

**Informació de caire qualitatiu**, partint d'indicadors de tipus subjectiu, com ara la percepció sobre les dades descriptives i objectives, l'opinió sobre les necessitats i les problemàtiques emergents. Aquesta informació s'ha obtingut a partir de tres grups de discussió: dos grups de discussió amb infants i joves entre 12 i 18 anys, un del Plenari dels Infants i un altre dels centres oberts municipals de la ciutat de Lleida, ambdós realitzats el 24 de març de 2015, i un grup de discussió amb experts de diferents àmbits, realitzat el 28 d'octubre de 2015.

Tota la ciutadania té a la seua disposició, a través d'Internet (<http://educació.paeria.cat>), les dades de l'evolució de la situació de la infància i l'adolescència de la ciutat vinculades a tots els àmbits d'estudi, així com als respectius informes bianuals.

## 1. LA INFÀNCIA DE LA CIUTAT

### 1.1. Estructura i distribució de la població

L'any 2014 a la ciutat de Lleida hi vivien 25.837 infants i joves, un 18,56% de la població censada a la ciutat, xifrada en 139.176 persones aquell mateix any.

Tal com es mostra en el segon informe de l'any 2012, la població de 0 a 17 anys era superior que la de l'any 2014. En aquest any a Lleida hi havia 88 infants i adolescents menys que l'any 2012. La disminució en valors absoluts de la població infantil i juvenil també es dona a Catalunya, i el mateix succeeix si s'observa la població total.

#### La tendència:

Es redueix lleugerament el nombre d'infants i adolescents a la ciutat de Lleida.

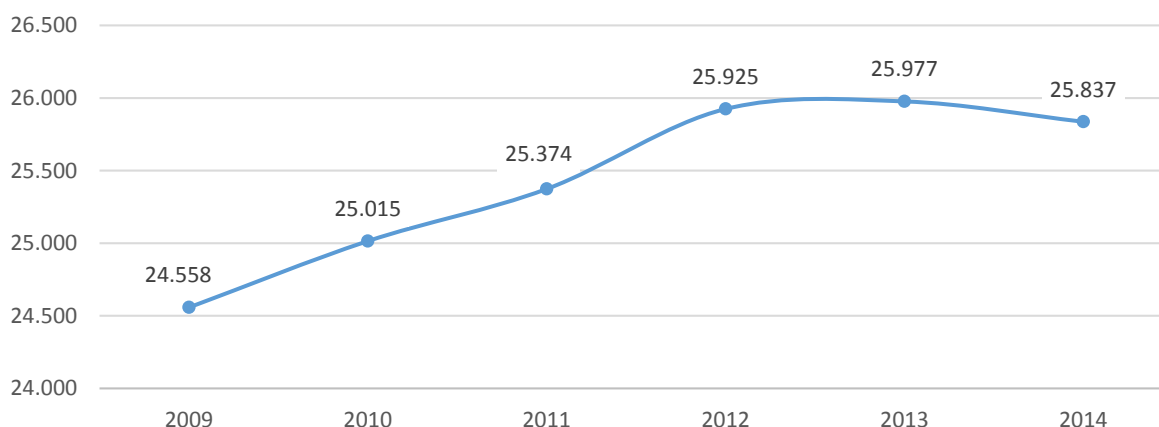
Taula 1.1. Distribució de la població de Lleida i Catalunya (període 2009–2014)

	2009	2010	2011	2012	2013	2014
<i>Població de 0 a 17 anys</i>						
Lleida	24.558	25.015	25.374	25.925	25.977	25.837
Catalunya	1.322.034	1.349.803	1.369.079	1.385.127	1.389.929	1.389.796
<i>Població total</i>						
Total Lleida	135.919	137.387	138.416	139.834	139.809	139.176
Total Catalunya	7.475.420	7.512.381	7.539.618	7.570.908	7.553.650	7.518.903

Elaboració pròpia a partir de les dades de l'IDESCAT

L'evolució de la població de 0 a 17 anys que s'aprecia en la figura 1.1 posa de manifest que **el nombre d'infants i adolescents de la ciutat havia augmentat de manera progressiva fins a l'any 2012, es va mantenir pràcticament igual l'any 2013 i va disminuir lleugerament l'any 2014.**

Figura 1.1. Evolució de la població de 0 a 17 anys a la ciutat de Lleida (període 2009–2014)



Elaboració pròpia a partir de les dades de l'IDESCAT

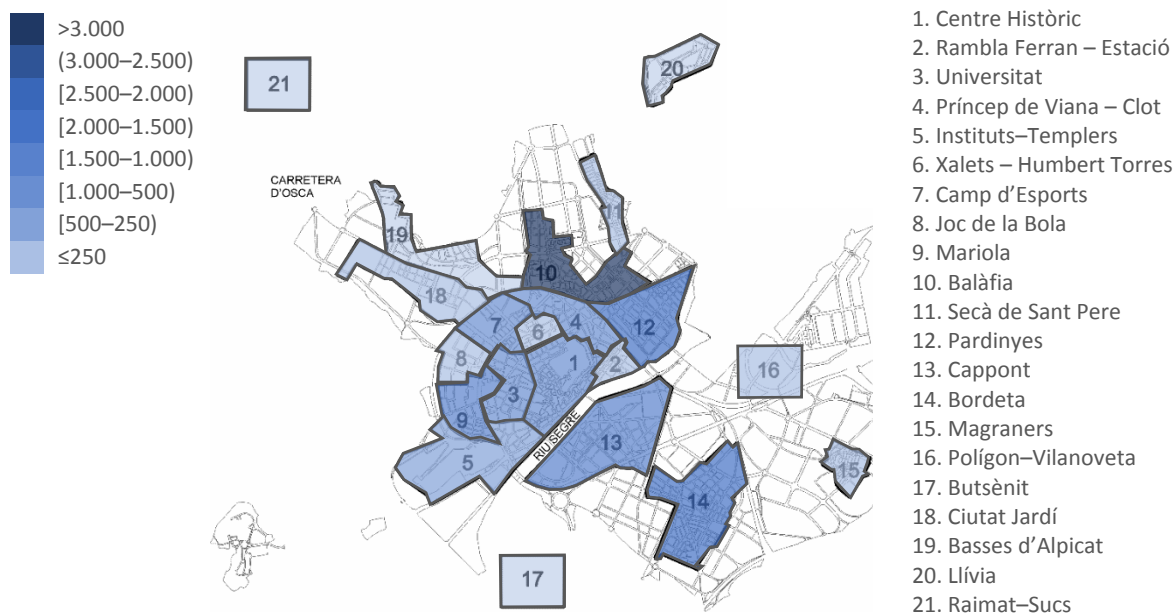


La distribució per barris assenyalava que en el període comprès entre els anys 2012 i 2014 la població de 0 a 17 anys ha augmentat en alguns barris i ha disminuït en d'altres (figura 1.2). En 9 dels 21 barris de la ciutat la població infantil i juvenil ha augmentat, mentre que en els 12 restants ha disminuït. L'augment més significatiu s'ha donat al barri de Balàfia (+155), seguit dels barris del Secà de Sant Pere (+43) i Polígon-Vilanoveta (+37). Els descensos més destacats han estat als barris de Príncep de Viana – Clot (-86), Universitat (-86) i Centre Històric (-78). **Balàfia, Pardinyes i Cappont són els barris de la ciutat amb una concentració més elevada de nens i nenes**, amb 3.271, 2.915 i 2.900 persones respectivament. Els barris amb un nombre més baix d'infants i adolescents són Butsènit (169), Raimat-Sucs (236) i Llivia (277).

**Es destaca que:**

Balàfia i Secà de Sant Pere són els barris que més creixen en nombre de nens i nenes.

**Figura 1.2. Distribució de la població infantil i juvenil per barris (2014)**



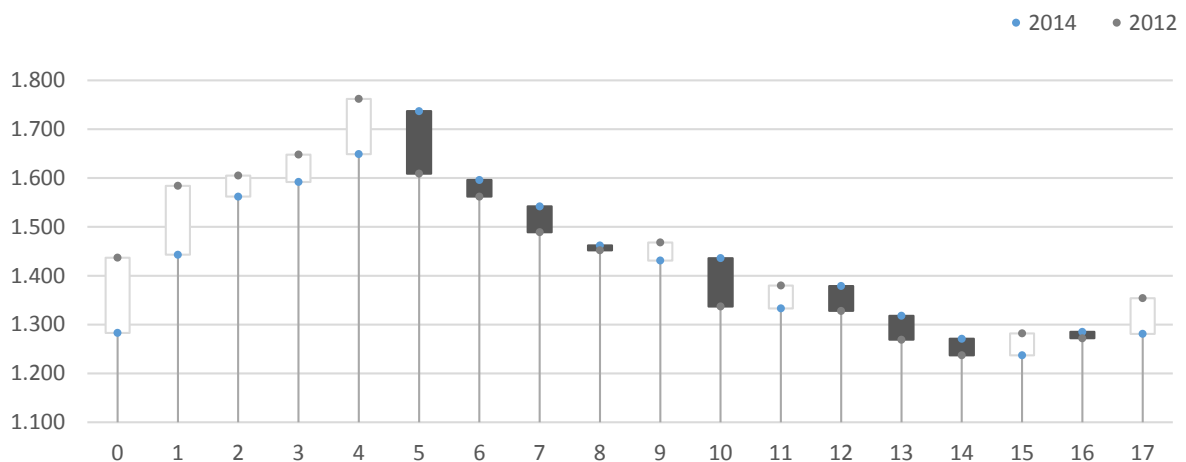
*Elaboració pròpia a partir de les dades del padró municipal*

Segons el gènere, l'any 2014 la població de 0 a 17 anys de la ciutat era de 12.763 nenes per 13.314 nens. Si es comparen aquestes dades amb les de l'any 2012 s'observa que la disminució del nombre de nens i nenes pot ser deguda al descens de la natalitat. Aquesta tendència ja es va posar de manifest en l'anterior informe sobre l'estat de la infància i adolescència de la ciutat. Aleshores, entre els anys 2009 i 2012, a pesar d'haver augmentat el nombre d'infants i adolescents a

la ciutat (+1.367), el nombre de nounats havia disminuït. El descens de la natalitat podia atribuir-se als col·lectius no autòctons.

Tal com es mostra en la figura 1.3, el nombre de nens i nenes entre 0 i 4 anys ha disminuït, així com també en algunes altres edats (9, 11, 15 i 17 anys). En canvi, la població de 5 a 7 anys, de 10 anys, de 12 a 14 anys i de 16 anys ha augmentat.

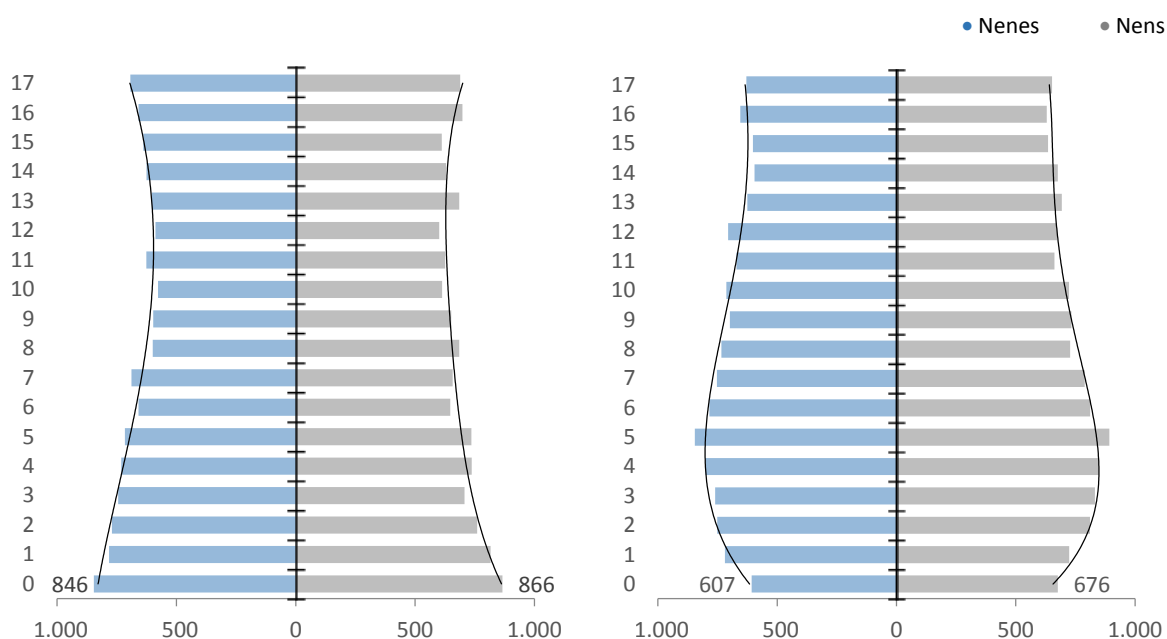
**Figura 1.3. Evolució del nombre de nens i nenes a la ciutat de Lleida segons l'edat (període 2012–2014)**



*Elaboració pròpia a partir de les dades de l'IDESCAT*

Aquesta tendència confirma el **canvi en l'estructura de la població infantil i juvenil en els darrers anys, fet que ja es va apuntar en l'anterior informe**. En les piràmides de la població de la figura 1.4 es mostra l'estructura de la població de 0 a 17 anys dels anys 2009 i 2014, en què s'observa que hi ha un descens de la població infantil i juvenil, especialment pel que fa a la franja de 0 a 4 anys.

Figura 1.4. Estructura de la població de 0 a 17 anys per edats (esquerra, any 2009; dreta, any 2014)



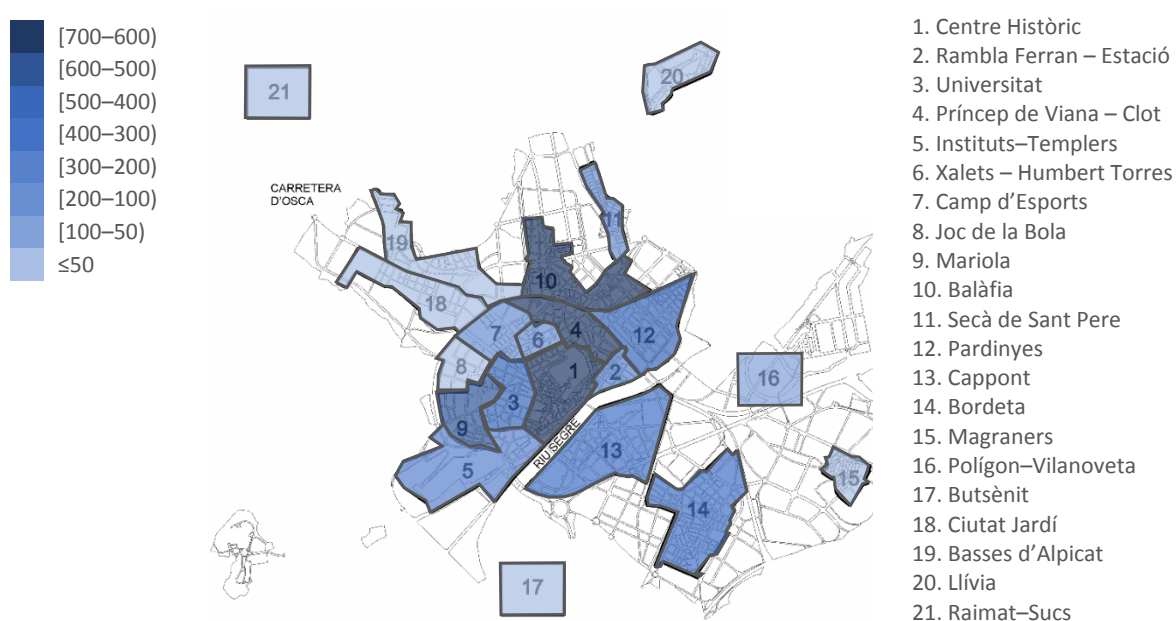
Elaboració pròpia a partir de les dades de l'IDESCAT i el padró municipal

Si s'analitza la distribució de la infància i l'adolescència d'origen immigrant per barris, s'observa que l'any 2014, en nombres absoluts, la concentració d'infants i adolescents immigrants més alta es troba als barris Centre Històric (696) i Príncep de Viana – Clot (691), seguits del barri de Balàfia (609) i dels barris de la Mariola (508) i Universitat (441). Val a dir, però, que els barris de Cappont, Pardiniyes i Bordeta també tenen una important presència de nens i nenes d'origen estranger. En la figura 1.5 es mostra la distribució per barris de la població infantil i juvenil d'origen immigrant.

Si es compara aquesta dada amb l'any 2012, s'observa que tots els barris, a excepció de Joc de la Bola (+14), Secà de Sant Pere (+8) i Polígon–Vilanoveta (+3), han perdut població infantil i juvenil d'origen immigrant. El descens més destacat s'ha donat als barris de Cappont (–106) i Centre Històric (–101).

**Es destaca que:**  
Canvia l'estructura de la població infantil i juvenil de la ciutat de Lleida.

**Figura 1.5. Distribució de la població infantil i juvenil immigrant per barris (2014)**

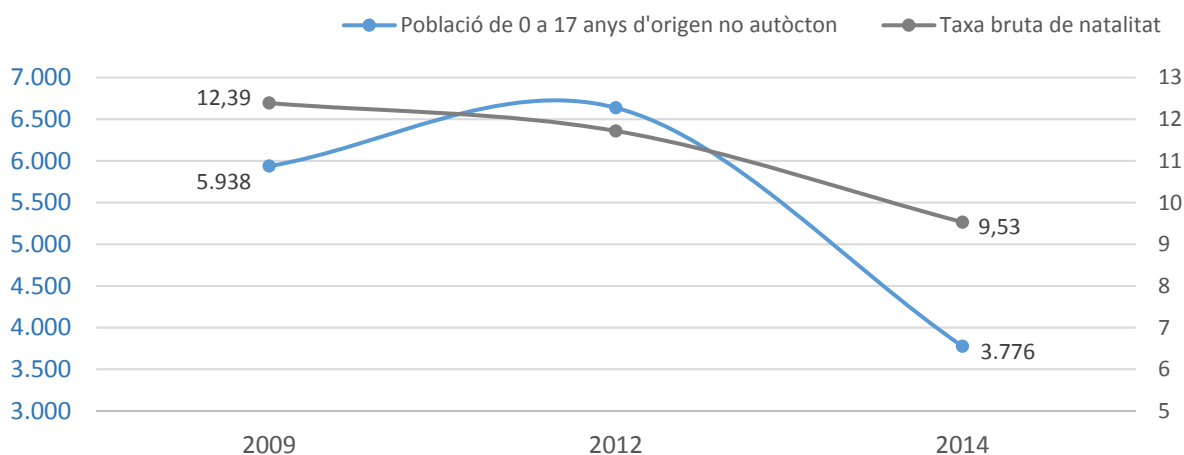


Elaboració pròpia a partir de les dades del padró municipal

## 1.2. Moviment natural de la població

Per comprendre amb profunditat aquest canvi en l'estructura de la població infantil i juvenil es pot analitzar quin ha estat el moviment natural de la població en el període 2012–2014. Tal com es mostra en les figures 1.6 i 1.7, aquest fet pot ser degut fonamentalment a tres factors: el descens de la població d'origen no autòcton, el descens de la taxa bruta de natalitat i el descens de la taxa global de fecunditat general.

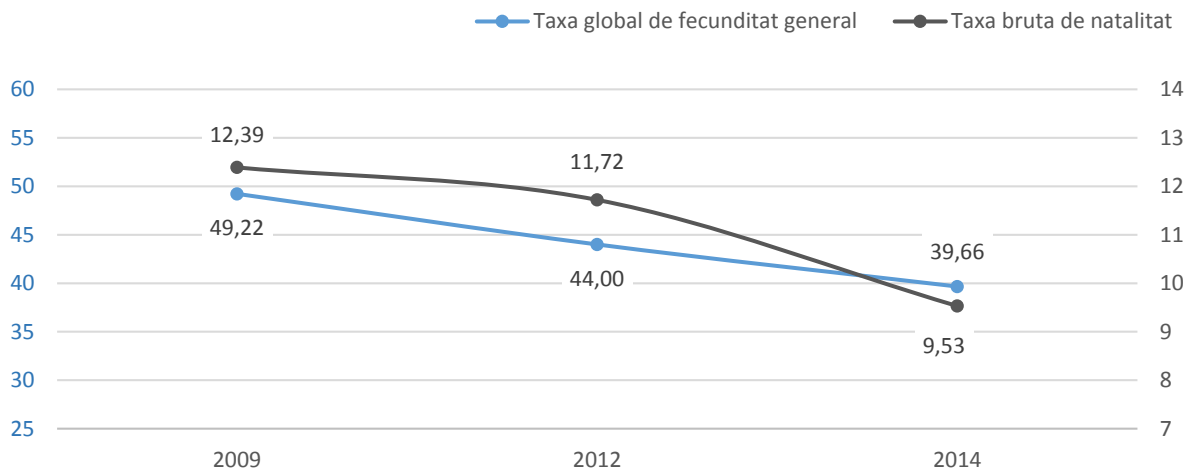
**Figura 1.6. Evolució de la població de 0 a 17 anys d'origen no autòcton i taxa bruta de natalitat (2009–2014)**



Elaboració pròpia a partir de les dades de l'IDESCAT

Les dades assenyalen que hi ha una relació entre la taxa global de fecunditat general i la taxa bruta de natalitat. Ambdues han disminuït entre els anys 2009 i 2014. Això significa que **actualment a Lleida neixen menys nens i nenes que l'any 2012** (figura 1.7).

**Figura 1.7. Taxa global de fecunditat general i taxa bruta de natalitat (període 2009–2014)**



*Elaboració pròpia a partir de les dades de l'IDESCAT*

Respecte al nombre de nascuts vius segons l'edat de la mare, s'observa que, de manera general, entre els anys 2008 i 2013 el nombre de fills de mares menors d'edat ha anat disminuint lleugerament tant en l'àmbit municipal com autonòmic. En la taula 1.2 es mostra en valors absoluts el nombre de fills nascuts vius segons l'edat de la mare quan aquesta té entre 15 i 18 anys.

En l'anterior informe s'apuntava la necessitat fer el seguiment d'aquesta dada, ja que l'any 2011 s'observava que puntualment, en algunes edats, dins el marc de la ciutat, el nombre de naixements havia augmentat lleugerament. Per exemple, a Lleida van augmentar el nombre de mares de 17 i, en canvi, a Catalunya ho van fer les de menys de 15 anys.

Aquest, doncs, es pot considerar un fet puntual i, per tant, no representa un canvi en la tendència. **L'evolució històrica mostra que en els darrers anys el nombre de nascuts vius de mares menors de 18 anys ha anat reduint-se gradualment**, tot i que hi ha hagut anys en què, puntualment, han augmentat de manera no significativa (figura 1.8).

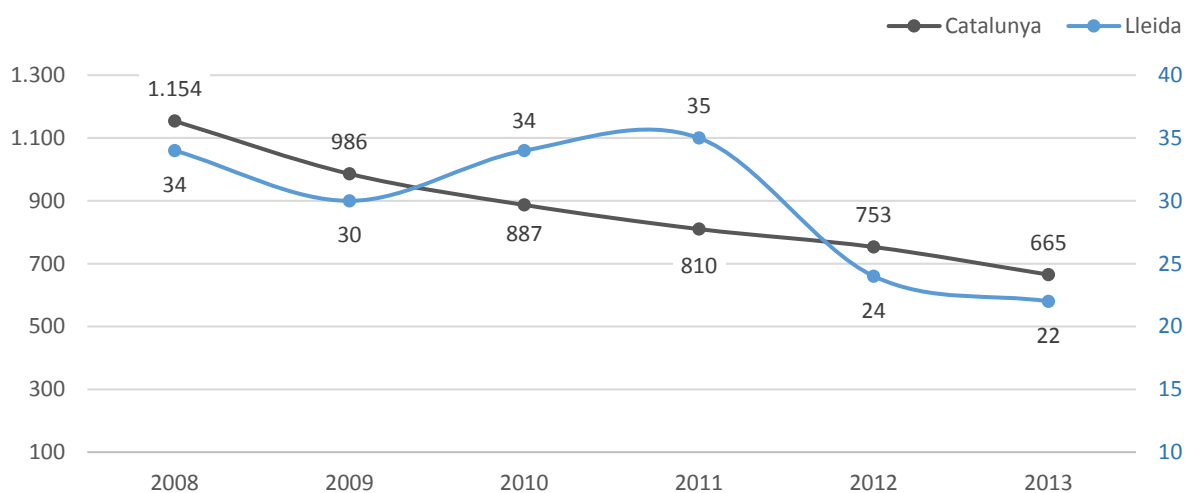
**La tendència:**  
Disminueix el nombre de naixements de nens i nenes de mares menors de 18 anys.

Taula 1.2. Nascuts vius segons l'edat de la mare a Lleida i Catalunya

	2008	2009	2010	2011	2012	2013
<b>Lleida</b>						
<15	1	1	0	3	2	1
15	4	0	1	2	1	1
16	5	7	4	5	3	8
17	8	7	8	9	6	5
18	16	15	21	16	12	7
<b>Total</b>	<b>34</b>	<b>30</b>	<b>34</b>	<b>35</b>	<b>24</b>	<b>22</b>
<b>Catalunya</b>						
<15	16	9	23	27	29	18
15	53	58	55	52	49	56
16	136	147	112	120	111	107
17	308	307	244	237	210	194
18	657	474	476	401	383	308
<b>Total</b>	<b>1.154</b>	<b>986</b>	<b>887</b>	<b>810</b>	<b>753</b>	<b>665</b>

Elaboració pròpia a partir de les dades de l'IDESCAT

Figura 1.8. Evolució del nombre de nascuts vius a Lleida i Catalunya de mares de menys de 18 anys



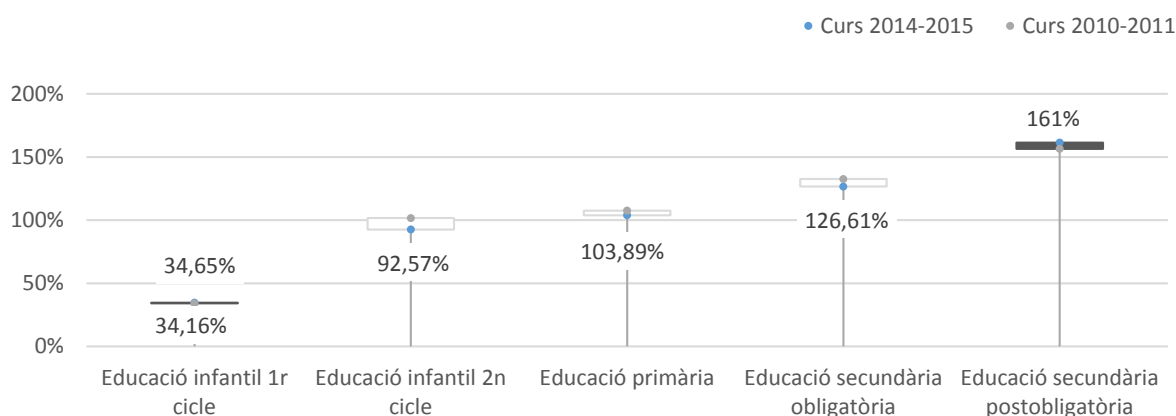
Elaboració pròpia a partir de les dades de l'IDESCAT

## 2. ÀMBIT DE L'EDUCACIÓ

### 2.1. Les xifres

En general, la taxa d'escolarització a Lleida es manté en les xifres dels darrers anys. Tal com s'observa en la figura 2.1, **la taxa d'escolarització de la infància i l'adolescència que estudia a la ciutat s'ha mantingut estable i fins i tot, en alguns casos, ha augmentat**, com per exemple en el primer cicle d'educació infantil i en educació secundària postobligatòria (batxillerat i cicles formatius).

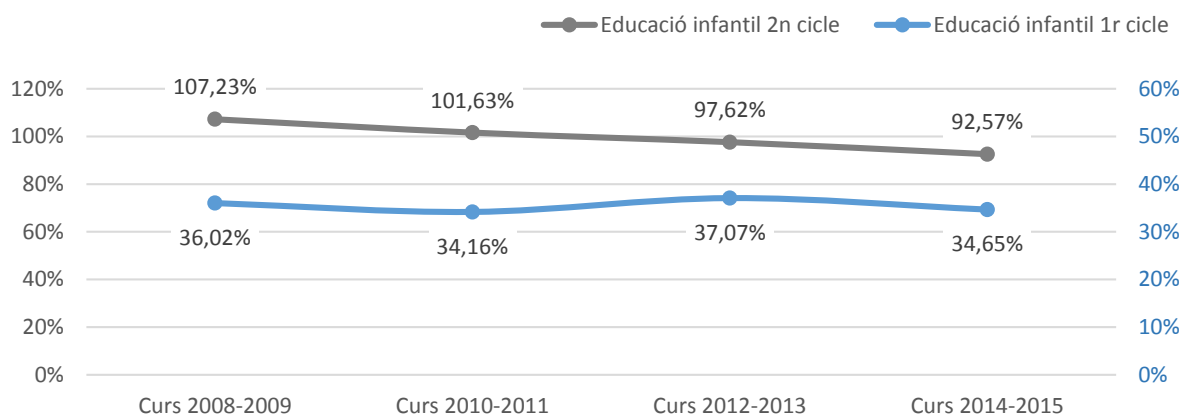
Figura 2.1. Evolució de la taxa d'escolarització per nivell educatiu a la ciutat de Lleida



Elaboració pròpia a partir de les dades de l'IDESCAT i el Departament d'Ensenyament

Cal observar amb detall l'evolució de la taxa d'escolarització en l'etapa d'educació infantil. Si bé la taxa d'escolarització ha augmentat molt lleugerament en el primer cicle d'educació infantil (+0,49%) en el segon ha disminuït de manera més acusada i s'ha situat per sota del 100% (92,57%).

Figura 2.2. Evolució de la taxa d'escolarització en el 1r i 2n cicle d'educació infantil



Elaboració pròpia a partir de les dades de l'IDESCAT i el Departament d'Ensenyament

Tal com s'observa en l'anterior figura, la tendència al llarg dels darrers anys ha estat la detallada a continuació. En el primer cicle d'educació infantil, la taxa d'escolarització ha disminuït lleugerament (-1,37%). **Es trenca, doncs, la tendència manifestada en anteriors informes, que assenyalava que cada cop més famílies escolaritzaven els seus fills i filles més aviat.**

En el segon cicle d'educació infantil la taxa d'escolarització disminueix un 14,66% respecte als valors del curs 2008–2009. A pesar de ser una etapa d'escolarització obligatòria, la dada ens indica que **a Lleida hi viuen més nens i nenes de 3 a 6 anys a banda d'aquells qui van a l'escola.** Podria semblar que la tendència, doncs, és la d'escolaritzar els nens i nenes cada cop més tard. En aquest sentit, les dificultats d'accés al món laboral i, per tant, les dificultats de tipus econòmic, podrien ser una explicació al fet que algunes famílies hagin decidit no escolaritzar els seus fills. No obstant això, també s'apunta la possibilitat que l'afectació de la crisi hagi comportat que algunes famílies hagin decidit marxar a altres ciutats i pobles i no s'hagin donat de baixa del padró, fet que explicaria aquest descens.

Sigui com sigui, tal com es manifestava en l'anterior informe, aquesta dada permet plantejar-se qüestions relatives als canvis en les estructures familiars, produïdes per les noves exigències socials i laborals. Aquest fet està relacionat amb la conciliació de la vida laboral i familiar, ja que un descens en la taxa d'escolarització indica que les famílies han de buscar nous mitjans i recursos per atendre les necessitats educatives dels seus fills i filles.

D'altra banda, també s'observa que **Lleida segueix exercint un fort "efecte capital" quant a l'escolarització, educació i formació dels fills i filles.** Aquest efecte provoca que a Lleida s'escolaritzin més nens i nenes que aquells qui hi viuen, provinents d'altres poblacions del voltant. Això es comprova clarament en l'etapa de l'educació postobligatòria i cicles formatius. En aquesta etapa la taxa d'escolarització arriba ja al 161%, de manera que creix un 4% en el període 2010–2014.

Tal com se suggeria en l'anterior informe, això pot ser degut al canvi de tendència en el mercat laboral i a l'efecte de la crisi, que ha comportat que joves que abans abandonaven els estudis en finalitzar l'etapa d'educació secundària obligatòria (ESO) ara valorin continuar la seua formació postobligatòria, especialment aquella de caire més professionalitzadora, com ho són els cicles formatius.

#### Es destaca que:

Lleida segueix exercint un "efecte capital" en l'educació i formació dels infants i joves.

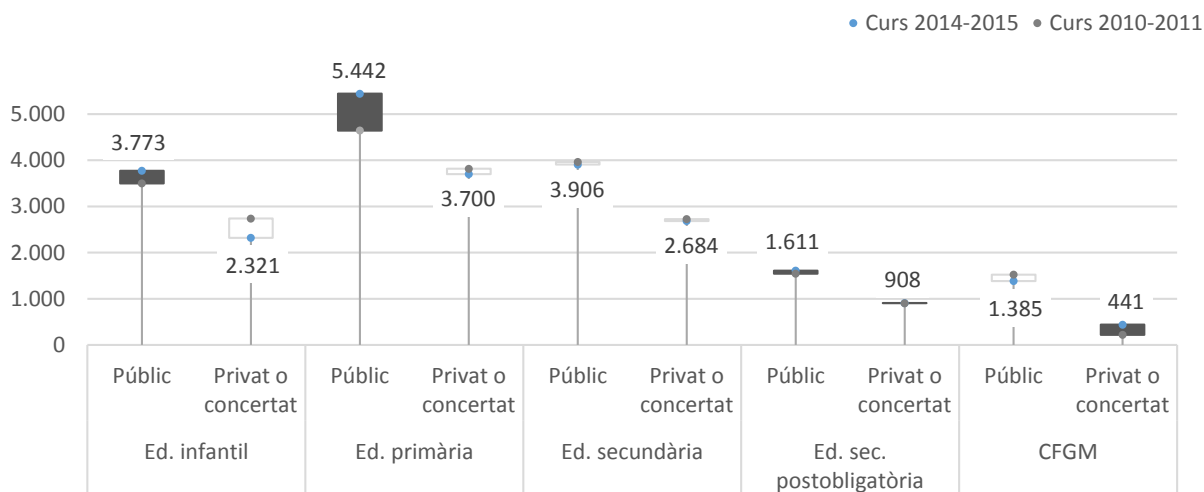


Aquesta mateixa tendència s'observa quan s'analitza l'evolució d'infants i joves matriculats en centres de la ciutat (públics, privats/concertats) per nivell educatiu. En la figura 2.3 s'aprecien dues tendències importants: d'una banda, que el nombre de matriculats augmenta especialment en els nivells d'educació infantil, educació primària i cicles formatius; de l'altra, que el creixement més accentuat en el nombre de matriculats es dona en centres públics. Fins i tot en alguns casos, aquest creixement va en detriment d'una caiguda en la taxa d'escolarització en centres privats o concertats. Cal excloure d'aquesta consideració les etapes de batxillerat i cicles formatius, en què l'efecte capital fa que augmenti, encara que sigui lleugerament, el nombre de matriculats en centres privats/concertats.

**La tendència:**  
Moviment de l'alumnat de centres escolars privats o concertats cap a centres públics.

**Amb aquestes dades es confirma, doncs, el que ja es va apuntar en l'anterior informe: d'una banda, que el creixement en la taxa i el nombre de matriculats és produït per la concentració d'alumnes en centres de la capital; de l'altra, que el desplaçament d'alumnat de centres privats/concertats cap a centres públics es dona especialment en les etapes inicials de l'educació obligatòria (infantil i primària).**

**Figura 2.3. Evolució del nombre de matriculats per nivell educatiu i tipus de centre a la ciutat de Lleida**



*Elaboració pròpia a partir de les dades de l'IDESCAT i el Departament d'Ensenyament*

No obstant això, s'ha de tenir compte el fet que ha disminuït el nombre de població infantil i juvenil, la població d'origen immigrant i el nombre de naixements a la ciutat de Lleida. En aquest sentit, podem dir que aquest descens de població, i per tant d'alumnat potencial als centres educatius de la ciutat, no ha influït en el nombre de matriculats, tal com a priori es podria suposar.

En el cas de la població infantil, tant el nombre de matriculats (centres públics) com la taxa d'escolarització (primer cicle d'educació infantil) han augmentat respecte al curs 2010–2011, a pesar que el nombre de nens i nenes a la ciutat entre 0 i 4 anys hagi disminuït. Una possible explicació podria ser que una part de les famílies amb fills i filles en edat escolar continuïn portant-los a centres de la ciutat, malgrat que hagin migrat a altres poblacions del voltant. En aquest sentit, l'efecte de capitalitat que exerceix Lleida mitigaria la possible davallada d'alumnes matriculats, tant en centres públics com privats, que d'entrada podria causar la pèrdua de població infantil i juvenil de la ciutat.

En el cas de les etapes d'educació primària i secundària, les taxes d'escolarització es mantenen pràcticament en els mateixos valors, que són molt elevats. En el cas d'educació primària, aquest fet es dona a pesar del desplaçament d'alumnes cap a centres públics de la ciutat i de l'augment de nens i nenes d'aquestes edats (6–12 anys). Una possible explicació és que part de les famílies hagin preferit canviar de centres privats/concertats a centres públics els seus fills i filles per motius vinculats a les dificultats econòmiques i socials, fet que explicaria l'augment i la concertació d'alumnes en centres públics.

Un cas a part és el de les etapes postobligatòries de batxillerat i cicles formatius, que també han vist incrementat el nombre d'alumnes; a batxillerat, tant en centres públics com privats/concertats, i en cicles formatius de grau mitjà, en centres privats/concertats. Aquest fet es fonamenta en el creixement de la demanda d'aquests estudis i en la concentració d'aquests centres a la ciutat, especialment si tenim en compte que la taxa d'escolarització en aquestes etapes ha augmentat més d'un 20% en el període analitzat.

Val a dir, però, que caldrà veure si aquestes tendències es confirmen en el proper informe, i amb dades referents al nombre de matriculats en el curs 2014–2015 en el cas d'ensenyaments postobligatoris, per comprovar si el descens de la població de 0 a 17 anys l'any 2014, el descens en el nombre d'immigrants o el descens de la taxa de natalitat o fecunditat de l'any 2014 estan relacionats amb les dades del curs acadèmic esmentat, especialment en el seu inici.

Tots aquests canvis han comportat modificacions a l'alça o a la baixa en el nombre de recursos. Aquesta és la conclusió després d'analitzar el nombre de centres per cada cicle i nivell educatiu

en el període comprès entre el curs 2009–2010 i el curs 2014–2015, segons les dades del Departament d’Ensenyament que es resumeixen en la taula següent.

**Taula 2.1. Nombre de centres i unitats per curs, nivell educatiu i tipologia de centre**

	2009–2010		2011–2012		2013–2014		2013–2014	
	Centres	Unitats	Centres	Unitats	Centres	Unitats	Centres	Unitats
<b>Educació especial</b>	<b>5</b>	<b>35</b>	<b>5</b>	<b>37</b>	<b>5</b>	<b>33</b>	<b>5</b>	<b>33</b>
Públics	3	26	3	27	3	23	3	23
Privats/concertats	2	9	2	10	2	10	2	10
<b>Educació infantil (0–3)</b>	<b>37</b>	<b>130</b>	<b>41</b>	<b>144</b>	<b>39</b>	<b>130</b>	<b>38</b>	<b>129</b>
Públics	17	65	19	72	19	75	19	76
Privats/concertats	20	65	22	72	20	55	19	53
<b>Educació infantil (3–6)</b>	<b>43</b>	<b>194</b>	<b>46</b>	<b>205</b>	<b>44</b>	<b>203</b>	<b>44</b>	<b>202</b>
Públics	31	116	34	125	32	128	32	127
Privats/concertats	12	78	12	80	12	75	12	75
<b>Educació primària</b>	<b>43</b>	<b>346</b>	<b>43</b>	<b>361</b>	<b>44</b>	<b>384</b>	<b>44</b>	<b>398</b>
Públics	31	200	31	212	32	232	32	246
Privats/concertats	12	146	12	149	12	152	12	152
<b>Educació secundària obligatòria</b>	<b>23</b>	<b>237</b>	<b>24</b>	<b>238</b>	<b>24</b>	<b>244</b>	<b>24</b>	<b>248</b>
Públics	11	141	12	141	12	142	12	146
Privats/concertats	12	96	12	97	12	102	12	102
<b>Batxillerat</b>	<b>21</b>	<b>93</b>	<b>21</b>	<b>94</b>	<b>19</b>	<b>89</b>	<b>19</b>	<b>87</b>
Públics	11	55	11	56	10	55	10	56
Privats/concertats	10	38	10	38	9	34	9	31
<b>CFGM</b>	<b>11</b>	<b>70</b>	<b>10</b>	<b>84</b>	<b>11</b>	<b>74</b>	<b>10</b>	<b>80</b>
Públics	8	61	8	76	8	61	7	67
Privats/concertats	3	9	3	8	3	13	3	13

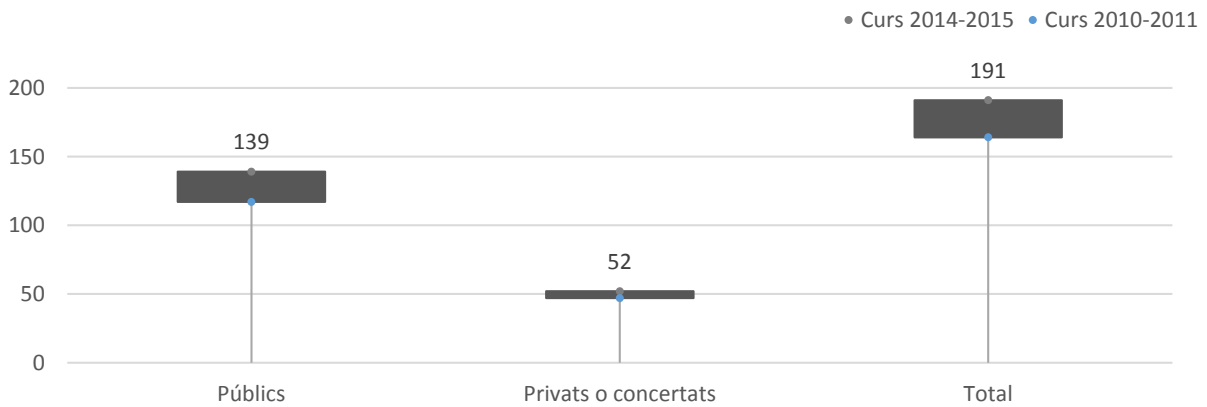
*Elaboració pròpia a partir de les dades del Departament d’Ensenyament*

En el curs 2014–2015 el nombre de centres d’educació infantil es manté sense grans variacions en els darrers anys, a pesar del descens de la taxa d’escolarització en segon cicle. En l’etapa d’educació primària augmenta el nombre de recursos, atès l’increment del nombre de nens i nenes de 6 a 12 anys a la ciutat. En l’etapa d’educació secundària el nombre de centres i unitats dibuixa una línia ascendent, al contrari del que succeeix en les etapes postobligatòries, en què, a pesar de l’augment de la demanda d’aquests estudis, baixen lleugerament, encara que de manera desigual, en nombre de recursos disponibles.

Pel que fa a la situació de la infància i l’adolescència amb necessitats educatives especials que està matriculada en centres d’educació especial de la ciutat de Lleida, ha augmentat

lleugerament el nombre d'alumnes en aquests recursos educatius, tant en centres públics com en privats/concertats (figura 2.4).

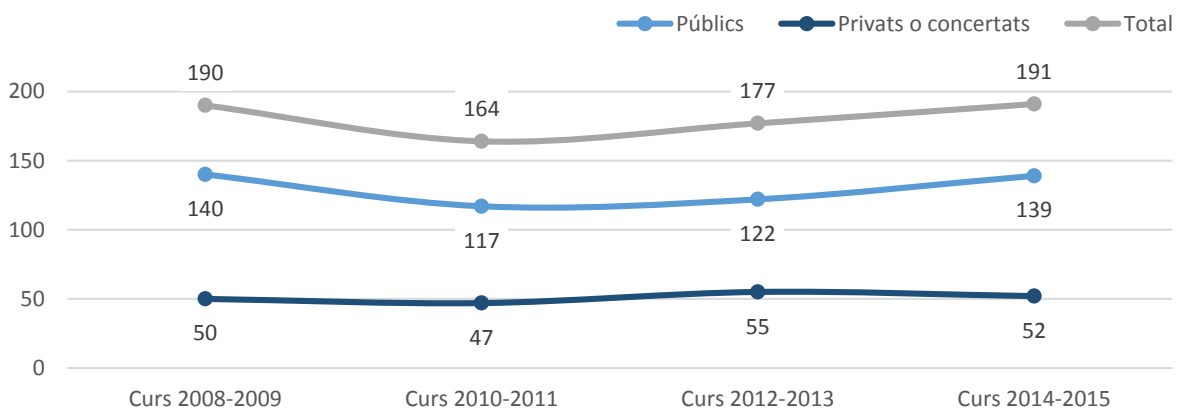
**Figura 2.4. Evolució del nombre de matriculats en CEE i tipus de centre a la ciutat de Lleida (I)**



*Elaboració pròpia a partir de les dades del Departament d'Ensenyament*

Cal destacar que aquest augment ha estat del 18,80% en centres públics i del 10,64% en centres privats, un 16,46% en total. En aquest sentit, cal esmentar que l'augment de matriculats no ha anat relacionat amb un augment dels recursos (centres i unitats). Les dades indiquen que el nombre de matriculats en centres d'educació especial en el curs 2014–2015 se situa en xifres del curs 2008–2009, on durant aquests anys hi havia hagut un descens en el nombre de matriculats d'aquests centres. Caldrà observar en el proper informe l'evolució d'aquesta dada.

**Figura 2.5. Evolució del nombre de matriculats en CEE i tipus de centre a la ciutat de Lleida (II)**



*Elaboració pròpia a partir de les dades del Departament d'Ensenyament*

## 2.2. Les valoracions dels experts consultats

En l'àmbit educatiu els experts consultats centren les seues aportacions en dues qüestions: l'absentisme i l'assetjament entre iguals.

**L'absentisme a la ciutat de Lleida se situa en valors molt baixos, tant en l'etapa de l'educació primària com en secundària.** No obstant això, tal com ja es va posar de manifest en el primer informe, aquesta segueix sent una qüestió que preocupa els entesos.

Els experts mostren una preocupació especial amb relació a l'absentisme en l'educació secundària obligatòria (12–16 anys), etapa en què tradicionalment es manifesten de manera més aguda els problemes d'adaptació d'alguns alumnes. De vegades, una desvinculació ocasional —absència voluntària, malaltia, expulsió...— empitjora els resultats escolars, i fa més profunda la sensació de fracàs i de desànim. Per a aquest alumnat, amb un interès baix, la situació es presenta plena de dificultats per superar-la, la qual cosa genera un cercle de desmotivació que es retroalimenta.

Alguns alumnes inicien un procés progressiu de desvinculació del sistema escolar, amb un desinterès creixent que pot explicar-se com una acumulació de factors no solament interns al sistema escolar, sinó també externs. Els esdeveniments personals relacionats amb l'aprenentatge, l'afectivitat i la personalitat dels adolescents hi tenen un paper important.

Preocupa que alguns adolescents se sentin desmotivats, no vulguin anar a classe i es despreocupin del seu futur acadèmic; que algunes famílies acudeixin al CSMIJ dient que els seus fills i filles no volen anar a l'institut; que certes situacions familiars i econòmiques que afecten els joves es traslladin a l'institut; preocupen els casos d'expulsió de llarga durada i la dificultat que suposa per a alguns centres treballar el retorn d'aquests joves. Preocupa, en definitiva, que totes aquestes problemàtiques es cronifiquin i desencadenin una desmotivació entre l'alumnat que els dugui a desvincular-se i desenganxar-se del sistema educatiu.

En aquest sentit, **l'absentisme en l'adolescència apareix com un problema emergent, reflex d'una realitat, que afecta nois i noies de manera transversal, més enllà de la situació econòmica i social familiar.** L'absentisme en els adolescents preocupa perquè suposa un desenganxament del sistema

**“La percepció és que ha augmentat la preocupació per aquells adolescents amb absentisme escolar. Hi ha famílies que acudeixen al CSMIJ dient que els seus fills no volen anar a classe.”**

Expert consultat

**“S'ha de treballar més el retorn dels alumnes expulsats, i augmentar-ne la motivació per tal que no s'incideixi en l'abandonament escolar i, per tant, en la cronificació dels casos.”**

Expert consultat

**“Hi ha joves que estan expulsats durant uns mesos i això fa que el retorn sigui poc motivador per a ells.”**

Expert consultat

educatiu, una desmotivació i una despreocupació pel futur formatiu difícil d'invertir.

Per això els experts proposen que davant de la dificultat que suposa intervenir en nois i noies de 12 a 16 anys que han d'anar a l'institut, es doti els centres d'eines que permetin donar resposta a l'absentisme per superar la desmotivació, afrontar la percepció de fracàs i trobar alternatives a l'abandonament i la cronificació d'alguns casos, com una manera de "llençar la tovallola". Per exemple, es proposa que tant des de les escoles com des dels centres oberts es potenciï més el reforç escolar o que es potenciï més el programa L2O de l'Ajuntament.

Pel que fa a l'assetjament escolar, els experts consultats constaten una de les qüestions ja apuntades en els dos informes anteriors: **s'estan incrementant progressivament els casos d'assetjament entre iguals, tant de manera presencial com a través de dispositius digitals i xarxes socials.**

Els mestres i professors estan cada cop més conscienciats de les problemàtiques al voltant dels riscos de certs usos de les tecnologies de la informació i de la comunicació (TIC), i de la violència entre iguals i de gènere entre joves. Per això, es mostren satisfets que s'estigui potenciant molt els tallers de prevenció d'aquestes problemàtiques, que es realitzen, amb bons resultats, en escoles i instituts en edats cada cop més primerenques, així com l'assessorament i la formació entre iguals. Els casos de *sexting*, o tramesa de continguts eròtics a través de telèfons mòbils i xarxes socials, són cada cop més freqüents entre els joves. En aquest sentit, els experts incideixen en la importància que té la família per a la prevenció i detecció d'aquestes qüestions.

D'altra banda, els experts consultats es mostren satisfets pel canvi educatiu que des d'alguns centres s'està donant a través de projectes d'inclusió, de millora de les habilitats socials, de gestió emocional..., que, a la vegada que promouen certs valors, diversifiquen les oportunitats d'aprenentatge. En aquest sentit, es proposa que les escoles s'obrin als joves i als barris perquè es puguin realitzar activitats en aquests espais fora de l'horari escolar.

**"L'assetjament escolar és un problema emergent que cada cop va en augment. Per exemple, la problemàtica de l'ús del mòbil, l'assetjament entre iguals a través de xarxes socials."**

Expert consultat

**"Els professors cada cop estan més conscienciats i sensibilitzats sobre els problemes al voltant de l'assetjament entre iguals."**

Expert consultat

### 2.3. La perspectiva dels joves de la ciutat

En general els joves es mostren satisfets de la seua educació i la perceben com un aspecte important per a les seues vides i per al seu creixement.

No obstant això, estan preocupats pel seu futur formatiu, especialment per l'accés a la universitat. Aquesta qüestió ja la van plantejar en l'anterior informe, en què manifestaven tenir inquietud sobre les beques i ajudes que els han de permetre continuar la seua formació, l'augment de les taxes o la necessitat d'una millor orientació i assessorament a l'hora de continuar els seus estudis.

En aquest informe els joves confirmen tenir aquestes preocupacions i hi afegeixen, a través de les seues reflexions, qüestions relacionades amb la formació que reben actualment i amb algunes de les problemàtiques que es donen a l'escola.

Els joves es mostren crítics amb determinats aspectes del sistema educatiu, com ara els canvis legislatius o la utilització de certes metodologies. Els canvis legislatius tenen efectes en el que els professors han d'ensenyar, quan potser el més important seria focalitzar-se en el com han d'ensenyar. Tot això fa que hi hagi tant professors desmotivats com alumnes que no tinguin ganes d'aprendre.

D'altra banda, els joves estan preocupats pel que consideren que són dos dels principals problemes relacionats amb l'escola: l'assetjament, o *bullying*, i la integració dels joves de la seua edat que provenen d'altres països.

Quant als casos d'assetjament, reconeixen que alguns joves fan coses que van més enllà de les paraules, ja que molts cops traslladen aquests actes de l'escola a mitjans digitals com el Facebook o el Whatsapp. En aquest sentit es mostren impactats per alguns casos que han sortit en els mitjans de comunicació.

Respecte a la integració dels joves que provenen d'altres països a l'escola, consideren que s'haurien de fer més coses per intentar que es relacionin una mica més i no només entre ells. Creuen que en el fons tenen por de no ser acceptats i diuen que això es pot treballar.

En aquest sentit, els joves proposen millorar els recursos educatius i d'estudi, com les biblioteques i la difusió de les

**“Els canvis de lleis educatives només fan que marejar, i el rendiment dels professors no és el mateix ara que l'any següent, que d'aquí a 5 anys.”**

Jove del Plenari

**“Hi ha professors que potser saben molt bé el contingut que ensenyen, però potser amb la forma amb què ho ensenyen no són capaços d'arribar a l'alumne, de cridar la teua atenció i fer-te sentir el gust per la matèria.”**

Jove del Plenari

**“A l'escola jo crec que hi hauries d'anar content, amb ganes d'aprendre; no pot ser que hi anem del plan «ostres, quin rollo, quina mandra».”**

Jove de Centre Obert Municipal

**“Que haya profesoras que quieran ser profesoras de verdad porque hay algunos que están amargados.”**

Jove de Centre Obert Municipal

**“De *bullying*, no n'hi ha gaire, però impacta quan veus que hi ha gent que el pateix seriosament.”**

Jove del Plenari

activitats extraescolars, per aprofitar-los com a espai de participació i d'inclusió entre ells.

Finalment, els joves confirmen la capitalitat de la ciutat de Lleida que es desprèn de l'anàlisi de dades realitzada anteriorment. Els joves creuen que el fet que Lleida capti a les seues escoles i instituts els joves d'altres poblacions del voltant es deu al fet que molts pares i mares treballen a la ciutat, i això fa que molts d'ells percebin la ciutat com un espai de formació i educació. Aquesta percepció, però, es va transformant amb els anys. Segons els joves, el que en un principi era una relació d'estudi amb el temps esdevé una relació més àmplia, fins al punt que la ciutat es converteix en l'espai on socialitzar-se, créixer entre iguals o ocupar el temps d'oci i lleure, entre d'altres.

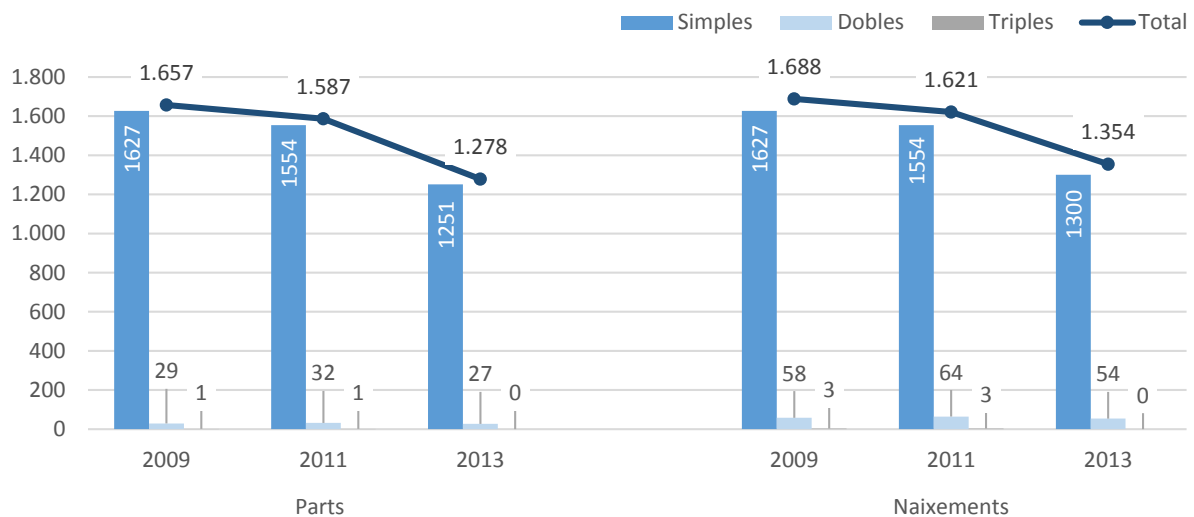


### 3. ÀMBIT DE LA SALUT

#### 3.1. Les xifres

El nombre de parts i naixements ha disminuït en el període 2011–2013, tendència que ja s'apuntava en l'anterior informe. En la figura 3.1 es mostra el nombre de parts i naixements simples, dobles i triples. S'observa que el nombre de parts simples ha anat disminuint gradualment des de l'any 2009, en què es van registrar un total de 1.657 parts i 1.688 naixements, fins a l'any 2013, que es van registrar 1.278 parts i 1.354 naixements.

Figura 3.1. Evolució del nombre de parts i naixements segons multiplicitat a la ciutat de Lleida



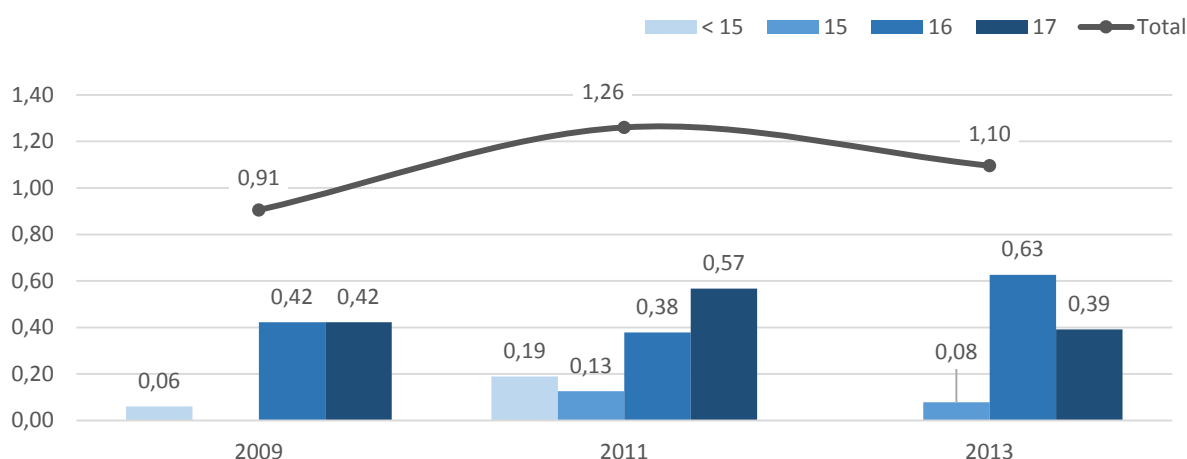
Elaboració pròpia a partir de les dades de l'IDESCAT

Pel que fa al percentatge de parts entre la població juvenil de la ciutat, s'ha seguit la mateixa tendència decreixent en el mateix període analitzat. Entre els anys 2008 i 2011 el percentatge de parts en la població juvenil va passar del 0,81% a l'1,26%, fet pel qual en l'anterior informe s'apuntava la necessitat de seguir de prop l'evolució d'aquesta dada. En aquest sentit es confirma una lleugera davallada del percentatge de parts entre les noies més joves de la ciutat. No obstant això, no es poden manifestar clares relacions de causalitat que expliquin el perquè del descens d'aquesta dada, ja que poden ser diversos, els motius que hi hagin influït. Les tasques de conscienciació, el treball de planificació familiar, la prevenció d'embarassos i riscos derivats de les relacions afectives i sexuals, però també el mateix descens del nombre de parts en l'àmbit general poden ser factors que expliquin i hagin determinat d'alguna manera el descens en el percentatge de parts entre la població juvenil.

#### La tendència:

Disminueix el nombre de parts i de naixements tant en població adulta com juvenil.

**Figura 3.2. Evolució del percentatge de parts entre la població juvenil a Lleida segons l'edat de la mare**



*Elaboració pròpia a partir de les dades de l'IDESCAT*

Els recursos sanitaris per atendre la infància i l'adolescència de la ciutat s'han mantingut, en termes generals. La darrera estadística d'establiments sanitaris amb règim d'internament de salut (EESRI), realitzada pel Departament de Salut, assenyala que tot i haver-se reduït el nombre de llits en funcionament en alguns hospitals i clíniques de la ciutat, Lleida segueix tenint el mateix nombre de recursos maternoinfantils, d'hospitals amb serveis específics d'atenció a la infància i a l'adolescència, de centres d'atenció primària i de centres específics de salut mental infantil i juvenil.

Lleida disposa d'un hospital maternoinfantil, l'Hospital Universitari Arnau de Vilanova (HUAV). Té també 5 hospitals i clíniques amb serveis específics d'atenció a la infància i l'adolescència de tipologia aguda (HUAV, Hospital Santa Maria, Clínica Montserrat, Clínica Nostra Senyora del Perpetu Socors i Clínica de Ponent – Aliança) i d'una clínica de tipologia psiquiàtrica (Clínica Psiquiàtrica Bellavista). També disposa de 8 centres d'atenció primària (CAP) que atenen infants i adolescents i que ofereixen serveis específics de pediatria i llevadora (CAP Bordeta–Magraners, CAP Cappont, CAP Primer de Maig, CAP Centre de Salut Rambla de Ferran, CAP Prat de la Riba, CAP Balàfia – Pardiniyes – Secà de Sant Pere, CAP Eixample i CAP Santa Maria). Finalment, hi ha dos recursos específics per atendre necessitats de salut mental de la infància i l'adolescència: el Centre de Salut Mental Infantil i Juvenil (CSMIJ) i el Centre de Dia de Salut Mental Infantil i Juvenil.

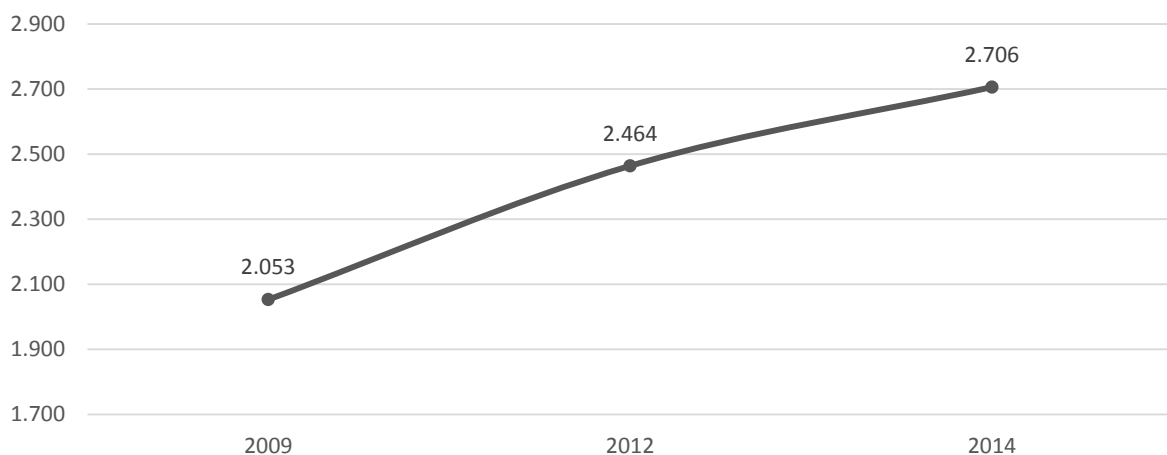
Respecte als programes i serveis municipals de salut, aquests han crescut un 38,46%. Actualment a Lleida hi ha 36 programes municipals actius repartits en l'àmbit escolar i no escolar, així com diferents en serveis personals.

D'altra banda, **es constata i es confirma l'increment significatiu de casos atesos de salut mental.** Tant en el primer informe (2009–2010) com en el segon informe (2011–2012) sobre l'estat de la infància i l'adolescència de la ciutat de Lleida, ja es va apuntar aquesta tendència. Tal com mostra la figura 3.3, **cada vegada hi ha més infants i adolescents amb problemes de salut mental, i cada cop són més primerenques les edats en què apareixen aquestes problemàtiques.**

#### Es destaca que:

Els casos de salut mental entre la població infantil i juvenil segueixen en augment.

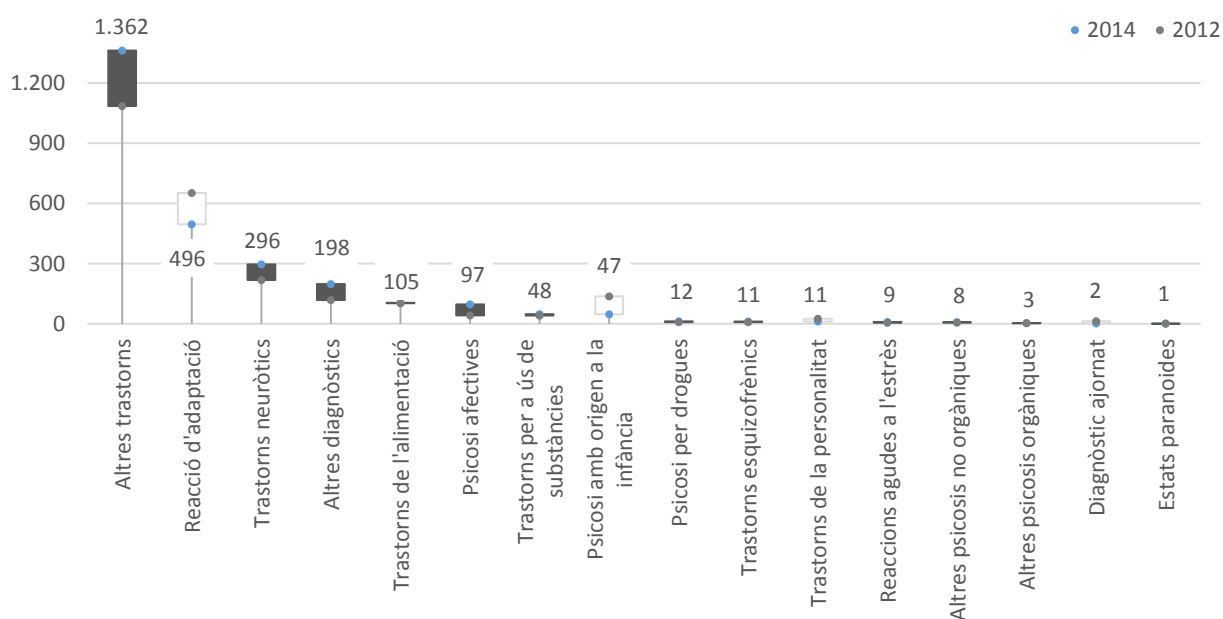
**Figura 3.3. Evolució del nombre d'infants i adolescents atesos en recursos de salut mental a Lleida**



*Elaboració pròpia a partir de les dades del CSMIJ*

**Aquest augment en el nombre d'atsos en centres de salut mental infantil i juvenil a la ciutat de Lleida representa un 31,80% més de casos en 5 anys.** Segons les dades del CSMIJ, aquests casos es reparteixen de la següent manera (figura 3.4):

**Figura 3.4. Evolució de les principals patologies ateses pel CSMIJ entre els anys 2012 i 2014**



*Elaboració pròpia a partir de les dades del CSMIJ*

Dels infants atesos l'any 2014, tal com es mostra en la figura anterior, les principals patologies ateses pels professionals d'aquest servei a la ciutat de Lleida van ser altres trastorns (1.362, un augment del 25,52% en relació amb l'any 2012), un conjunt que inclou, entre d'altres, trastorns per dèficit d'atenció amb hiperactivitat (TDAH), trastorns de conducta, trastorns mentals greus (TMG) o trastorns d'aprenentatge. També han augmentat considerablement els trastorns neuròtics (296, un augment del 35,77%), els altres diagnòstics (198, +67,79%) i les psicosis afectives (97, +130,95%). En canvi, ha disminuït el nombre de casos de reaccions d'adaptació (de 652 l'any 2012 a 496, un descens del 23,92%) i les psicosis amb origen en la infància (47, un 65,69% menys de casos).

De les dades facilitades se'n desprèn la dificultat d'interpretar-les, especialment pel que fa al nombre d'altres trastorns. D'una banda, es pot pensar que si s'atenen més nens és perquè es millora l'atenció d'aquests problemes. De l'altra, es pot pensar que l'augment d'aquests "altres trastorns" es refereix o bé a casos de difícil diagnòstic o bé a problemàtiques emergents que estan sorgint.

### 3.2. Les valoracions dels experts consultats

En l'àmbit de la salut **els experts consultats constaten novament l'augment d'infants i joves atesos en recursos de salut mental**, i assenyalen que aquest increment es pot deure a la crisi econòmica. La crisi està comportant problemes econòmics, però també problemes socials i familiars. Hi ha pares i mares desbordats, amb depressions i problemes d'angoixa i d'ansietat, la qual cosa els comporta dificultats per exercir tasques parentals. Els experts valoren que els infants i adolescents també reflecteixen aquesta situació: mostren problemes d'inquietud, ansietat, nerviosisme, de conducta i comportament, que sovint s'accentuen per una baixa tolerància a la frustració, provocada pel foment de la immediatesa que imposa la societat. La crisi també ha comportat situacions d'instabilitat familiar, i hi ha afegit noves problemàtiques i factors de risc que fan que la família sigui més vulnerable. Per exemple, hi ha famílies que, arran de la crisi econòmica, han perdut un cert estatus social o relacions d'amistat, entre d'altres. Aquestes problemàtiques afecten els pares i mares, però també els fills i filles, que ho viuen en primera persona.

Per tant, valoren que una de les causes més importants de l'increment de joves atesos en els serveis públics de salut mental és l'afectació de la crisi en famílies, infants i adolescents. També s'apunten altres causes, com una certa tendència social a medicalitzar-ho tot i derivar al psicòleg o al psiquiatre qüestions que abans no hi arribaven, així com una sobrediagnosi de casos amb TDAH, o la possibilitat que hi hagi famílies que abans acudien a serveis sanitaris privats i ara ho facin en públics.

Apareix una problemàtica emergent, que confirma altres informes, en l'àmbit nacional i internacional: les situacions de separacions de pares i mares amb conflictes d'alienació parental amb els fills, fins al punt d'arribar a maltractar els fills en aquest procés de separació. Els factors que afecten la família són sumatoris, i les dificultats familiars s'agreugen fins al punt que en ocasions afecten la salut mental.

En aquesta línia, els experts assenyalen que també augmenten: a) els casos de pares i mares que consumeixen drogues de manera terapèutica, b) els casos d'agressions a fills per part de parelles de fet de mares o pares biològics, c) els casos d'agressions de fills a pares i mares o a persones grans i d) els intents d'autòlisi i d'anorèxia per part de joves.

**“Al darrere d'un nen que ingressa per una pulmonia hi ha una família els pares de la qual potser estan separats, sense feina... Aquella situació desestabilitza la família, quan no poden faltar a la feina per estar a l'hospital amb el seu fill o no poden fer front al tractament requerit.”**

Expert consultat

**“Durant l'estada hospitalària els nens marxen curats d'un brot d'asma però es deriven a salut mental perquè des de l'hospital no es pot fer front, per exemple, als problemes psicològics que hi ha al darrere.”**

Expert consultat

Per tot això, es proposa per tres motius principals que el tractament de les situacions de dificultat es focalitzi en la prevenció secundària i terciària. En primer lloc, per tal de donar els recursos, suports i instruments necessaris a les famílies per fer front a les problemàtiques que els han d'arribar. En segon lloc, perquè en ocasions els mateixos recursos no tenen els mitjans suficients per fer front a les situacions que han d'atendre. En tercer lloc, perquè de vegades algunes famílies no valoren prou l'atenció d'alguns professionals.

Finalment, els experts consultats incideixen en el tema de l'alimentació infantil, i es mostren satisfets amb els esforços realitzats per fer front a les dificultats d'alimentació infantil d'algunes famílies. Els casos de malnutrició són més comuns i difícils de detectar que els casos de desnutrició. La realització de campanyes d'alimentació en escoles, esplais i centres oberts garanteix una mínima alimentació entre els més petits.

**“La percepció és que hi ha més nens que pateixen gana dels que realment hi ha, ja que normalment se sol a confondre la malnutrició i la desnutrició. No és el mateix que una família no realitzi una dieta variada i recomanable que provoqui una carència de vitamines, proteïnes..., que no que estiguin desnodrits. La primera situació és molt més difícil de detectar.”**

Expert consultat

### 3.3. La perspectiva dels joves de la ciutat

La percepció que tenen els joves sobre la sanitat és molt positiva. En general, els joves de la ciutat consideren que gaudeixen d'una bona salut i qualitat de vida.

No obstant això, la seua opinió ha variat respecte a la manifestada en altres informes. Si bé en anteriors informes els joves valoraven positivament els serveis i recursos a la seua disposició, en aquest els joves consultats creuen que en general l'augment dels temps d'espera dels serveis i recursos sanitaris ha fet disminuir la percepció de la qualitat de la sanitat pública en la societat. Així ho denoten algunes afirmacions i comentaris respecte a això, sobre el temps que tarda una ambulància, el temps d'espera en un box o el temps d'espera per a una consulta mèdica o d'especialista.

Els joves segueixen manifestant que estan preocupats per algunes problemàtiques derivades del consum d'alcohol, cànnabis i altres substàncies. Els joves expliquen que alguns d'ells s'inicien de molt petits en el consum d'alcohol, entre els 11 i els 13 anys. No obstant això, es creu que aquesta afirmació la fan els joves que potser estan més sensibilitzats en aquest tema.

Seguint la línia de l'anterior informe, els joves creuen que les xerrades de conscienciació que es fan als instituts sobre diferents temes (drogues, sexualitat, alimentació...) són útils, però es mostren crítics amb el seu impacte real. Creuen que aquestes accions són adequades, però potser no del tot efectives si no van acompanyades d'altres estratègies que permetin canviar la seua actitud, la de les seues famílies i la de la resta de persones del seu voltant.

**“30 minuts perquè vinguin a casa les ambulàncies i 5 hores al box esperant que vingui el metge...”**

Jove del Plenari

**“Pedir hora al oculista, ven de aquí a cuatro meses, y ya estás curado.”**

Jove de Centre Obert Municipal

**“Ha canviat molt el tema de l'alcohol; ara els joves s'inicien en l'alcohol als dotze, tretze anys..., nens de l'ESO. Igualment passa amb la marihuana, està tot massa a l'abast; en som conscients però no es protegeix el petit.”**

Jove del Plenari

**[Respecte a les xerrades de conscienciació]: “Algunes només es limiten a dir «aquí tens el problema, saps que et pot passar això i fes el que tu vulguis», allà la teua sort.”**

Jove del Plenari

**“Ara està de moda que vinguin a l'institut i et facin la xerrada.”**

Jove de Centre Obert Municipal

## 4. ÀMBIT DE LA CULTURA, L'OCI I EL LLEURE

### 4.1. Serveis i recursos

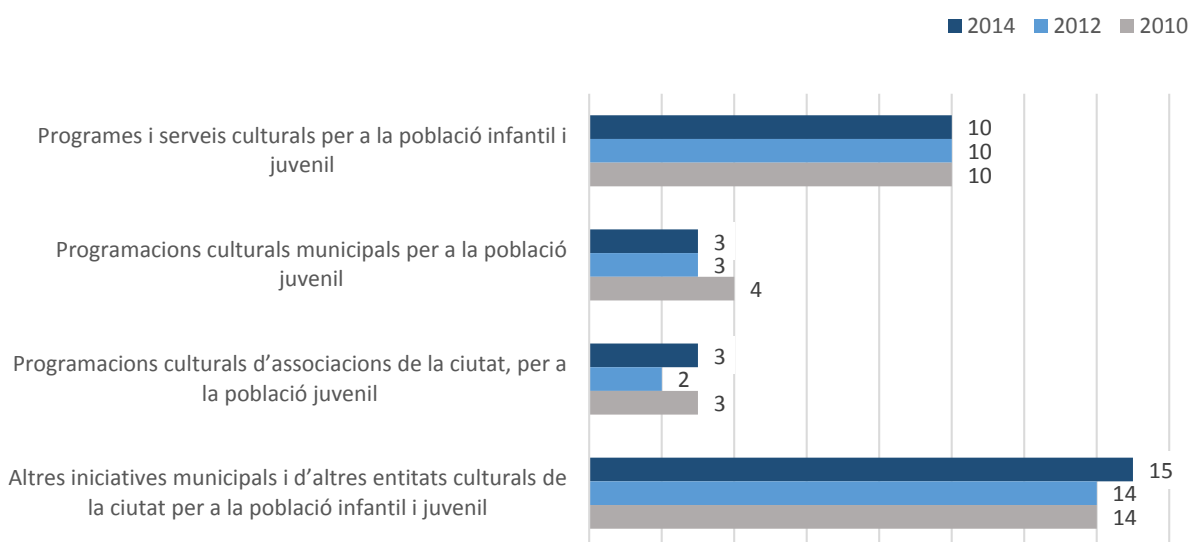
La programació d'oci i temps de lleure s'ha mantingut pràcticament en els mateixos valors de l'anterior informe, tant pel que fa a l'oferta de programes i serveis culturals, de la programació municipal d'oci i temps de lleure, com dels recursos esportius dedicats a la infància de la ciutat.

Pel que fa als programes i serveis culturals adreçats a la infància i l'adolescència de la ciutat (figura 4.1), Lleida recupera els 31 recursos que ofería l'any 2010, després que l'any 2012 es reduïssin a 2. En lloc del Festinoyal, el festival musical i cultural que es realitzava als Camps Elisis, s'ha desenvolupat el concurs de DJ de la ciutat, i en lloc del Senglar Rock, s'han promogut iniciatives cinematogràfiques des del Centre de Recursos La Palma.

#### Es destaca que:

Es manté l'oferta cultural, d'oci i de lleure dedicada a la infància de la ciutat.

Figura 4.1. Evolució dels programes i serveis culturals per a la població infantil i juvenil entre els anys 2010 i 2014



Elaboració pròpia a partir de les dades de l'Ajuntament de Lleida

Taula 4.1. Programes i serveis culturals per a la població infantil i juvenil l'any 2014

Programa/Servei	Descripció
<b>Programes i serveis culturals municipals</b>	
<b>Taller d'expressió artística. Escola Municipal de Belles Arts</b>	Per a infants de 7 a 14 anys
<b>Escola d'Art Infantil IMAGINA</b>	Pardinyes. Per a infants de 4 a 14 anys
<b>Conservatori. Escola de Música de Lleida</b>	Escola de música (de 6 a 14 anys) Escola de joves i adults (a partir de 15 anys) Escola de música a nivell mitjà (a partir de 12 anys)



**Taula 4.1. Programes i serveis culturals per a la població infantil i juvenil l'any 2014 (cont.)**

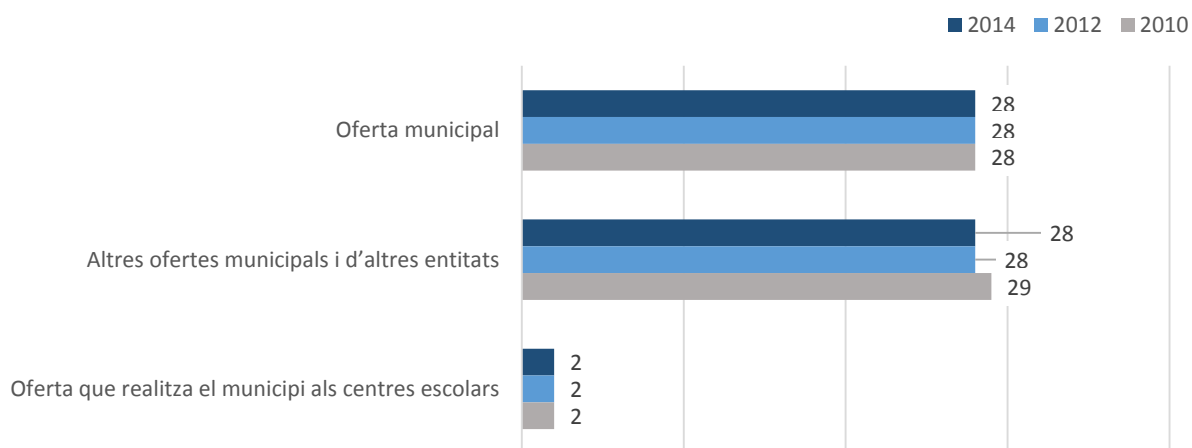
<b>Programa/Servei</b>	<b>Descripció</b>
<b>Programes i serveis culturals municipals</b>	
<b>Aula Municipal de Teatre</b>	Teatre per a nens i nenes de 3 a 11 anys Teatre per a joves a partir de 12 anys Produccions: La Inestable 21 (de joves) La Petiestable 12 (de 8 a 12 anys) Aula Produccions: "Max i Maxi" (proposta formativa sobre les drogues per a adolescents entre 14 i 15 anys)
<b>Programacions culturals municipals</b>	
<b>Bucs d'assaig musical El Mercat</b>	Equipament destinat a la creació musical que inclou tres bucs d'assaig insonoritzats i equipats, destinats al lloguer per hores i a activitats de formació musical, sala de concerts i estudi d'enregistraments de maquetes. De 13 a 35 anys.
<b>Lleuresport: Activitat Esport + Sona Bé</b>	Projecte d'integració de joves de 14 a 30 anys a partir d'activitats esportives i musicals
<b>Directe</b>	Mostra de grups joves de Lleida de 14 a 30 anys
<b>Programacions culturals d'associacions de la ciutat</b>	
<b>Festival de l'Horta</b>	Festival que inclou concerts de rock, música popular i altres manifestacions culturals catalanes durant un cap de setmana del mes de juliol (Associació de Veïns de Marimunt). TARDA JOVE: concerts integrats per grups de joves.
<b>Concurs DJ Ciutat de Lleida</b>	Concurs de DJ i música electrònica
<b>Pepe Marín Rock Festival</b>	Festival concurs de rock (Associació Pepe Marín)
<b>Altres iniciatives municipals i d'altres entitats culturals de la ciutat</b>	
<b>Iniciatives cinematogràfiques</b>	Animac Mostra de Cinema Llatinoamericà Palma Produccions Cicle de Cinema i Drets Humans. Centre Cultural Llatinoamericà
<b>Iniciatives d'arts escèniques</b>	Temporada Estable de Teatre Mostra d'Arts Escèniques de Lleida Fira de Titelles. Centre de Titelles
<b>Programació de concerts</b>	Cicle de Músiques Alternatives Concerts al Cafè del Teatre (de petit format) Jazz Tardor Temporada Estable de Jazz Concerts i revetlles de les festes populars Nit d'Estiu (activitats que es realitzen en diversos espais de la ciutat a l'aire lliure a l'estiu)
<b>Mercat de la Música</b>	Fira del Disc, música en viu i discjòqueis als carrers de Lleida eal mes de setembre (20-21)
<b>Concurs de cartells de les festes de Lleida</b>	Concursos per als cartells que hauran d'anunciar les festes del Carnestoltes, les Festes de Maig i les Festes de Tardor.

*Elaboració pròpia a partir de les dades de l'Ajuntament de Lleida*

D'altra banda, la programació d'oci i temps de lleure adreçada específicament a la infància i l'adolescència de la ciutat també s'ha mantingut en els mateixos valors de 2012. L'any 2014 l'oferta d'oci i temps lliure s'ha mantingut en els 58 recursos adreçats a la infància i l'adolescència de la ciutat. En la figura 4.2 s'observa gràficament aquesta dada, i en la taula 4.2 es detalla l'oferta de la programació d'oci i temps de lleure per a la població infantil i juvenil l'any 2014. Malgrat això, segueix sense haver-hi oferta d'oci i lleure específica per a joves de 12 a 16 anys, tal com s'apuntava en els anteriors informes, arran de la necessitat expressada pels mateixos joves de la ciutat.

No obstant això, cal destacar que en el període analitzat, el principal avenç que s'ha fet en aquest àmbit es que s'ha seguit amb la sistematització i el control de les activitats d'oci i lleure de la ciutat, realitzat des del Servei d'Educació de la Regidoria.

**Figura 4.2. Evolució de la programació d'oci i temps de lleure per a la població infantil i juvenil**



Elaboració pròpia a partir de les dades de l'Ajuntament de Lleida

**Taula 4.2. Programació d'oci i temps de lleure per a la població infantil i juvenil l'any 2014**

Programa/Servei	Descripció
<b>Oferta municipal</b>	
<b>Programa LIF (Ludoteca, Infància i Família)</b>	<p>S'ofereix a les famílies un espai d'oci i a la vegada educatiu, amb una visió global, ja que incideix al mateix temps en els menors i llurs famílies, atès que el joc en aquestes primeres edats està encara molt lligat a les figures paternes.</p> <p>Els serveis que ofereix aquest programa són els següents projectes:</p> <ul style="list-style-type: none"> <li>– Nadó, de 0 a 5 mesos</li> <li>– Ralet, de 6 a 12 mesos</li> <li>– Fil, d'1 a 3 anys</li> <li>– Ludoteca familiar, d'1 a 12 anys</li> <li>– Altres activitats són: espai de joc lliure, visites escolars, sortides culturals...</li> <li>– Ludoteques municipals: <ul style="list-style-type: none"> <li>• La Bordeta</li> <li>• Parc de Gardeny</li> <li>• Centre Històric</li> <li>• Cappont</li> <li>• Balàfia</li> </ul> </li> </ul>
<b>Guia d'activitats d'estiu</b>	Recull de les activitats d'estiu per a infants i adolescents organitzades per les diferents institucions i entitats de lleure de la ciutat.
<b>Casals de vacances (Nadal, Setmana Santa)</b>	Espais educatius adreçats a infants de 3 a 12 anys dels diferents barris de la ciutat. Es realitzen activitats lúdiques i d'esbarjo, per tal d'oferir als nens i nenes una manera diferent de viure el temps del lleure durant les vacances escolars i, alhora, ajudar a conciliar la vida laboral i familiar.
<b>Estiu de Petits</b>	Recurs de lleure amb activitats lúdiques i educatives adreçades a nens i nenes d'entre 1 i 3 anys. Es tracta d'un projecte educatiu d'àmbit no formal, amb el qual es treballen diferents hàbits i competències socials, que contribueixin al bon desenvolupament maduratiu i social dels nens i nenes.
<b>Estiu de Joc</b>	Recurs de lleure amb activitats lúdiques i educatives adreçades a nens i nenes d'entre 4 i 11 anys. Projecte educatiu d'àmbit no formal. Les activitats del projecte s'han estructurat sobre un projecte pedagògic en què, a partir de diversos centres d'interès i a través del joc, l'expressió plàstica, sortides lúdiques..., s'han treballat aspectes d'educació en valors com la participació, el respecte als altres...

Taula 4.2. Programació d'oci i temps de lleure per a la població infantil i juvenil l'any 2014 (cont.)

Programa/Servei	Descripció
<b>Oferta municipal</b>	
<b>Centres oberts municipals</b>	Servei d'atenció a la infància, adolescència i les seues famílies <ul style="list-style-type: none"> <li>– Companyia</li> <li>– Pas a Pas</li> <li>– Remolins</li> </ul>
<b>Escoles esportives</b>	Activitats esportives adreçades a nois i noies de 3 i 12 anys de les escoles públiques de Lleida que tenen com a objectiu facilitar la familiarització i l'aprenentatge de diverses modalitats esportives dins dels mateixos centres educatius.
<b>Esportmania</b>	Programa d'activitats esportives adreçat a nois i noies de 4 a 16 anys que tenen com a objectiu oferir activitats ludicoesportives durant el període de vacances escolars i facilitar la conciliació laboral, personal i familiar.
<b>Escoles específiques</b>	Activitats esportives adreçades a nois i noies de 4 a 16 anys, segons les modalitats. Modalitats de: gimnàstica artística, escacs, piragüisme, atletisme, activitats aquàtiques, ciclisme/BTT, escalada, equitació i tennis taula.
<b>Integrar Esports</b>	Integrar infants i adolescents en entitats o clubs esportius federats.
<b>Club Infantil Banyetes</b>	Espai de relació, dinamització i educació en el lleure de la mainada de Lleida, amb múltiples activitats lúdiques, un web ( <a href="http://clubbanayetes.cat">http://clubbanayetes.cat</a> ) i un programa infantil a Lleida TV. Organitza el Tour Solidari i l'Escatakatacruiñx, en què els nens i nenes de les escoles de la ciutat col·laboren creativament cada curs amb diferents accions solidàries, com aconseguir una aula d'informàtica per a una escola de Mali, vacunar infants de Llatinoamèrica, dotar un centre d'acollida d'Alger d'una escola bressol a o potabilitzar l'aigua al Níger.
<b>Clubs Joves</b>	Espais de trobada ubicats als barris de Secà de Sant Pere i Magraners. Per a joves de 13 a 18 anys.
<b>Programació oberta de lleure</b>	Agenda Jove. En funció de les activitats, poden adreçar-se a grups diferents. Moltes de les activitats s'adrecen a joves a partir de 13 anys.
<b>Borsa de voluntaris joves</b>	De 13 a 30 anys (en tres àmbits: <i>graffiti</i> , <i>skate</i> i instal·lacions ludicoesportives al carrer).
<b>Lleure juvenil al carrer</b>	De 13 a 35 anys. Inclòs dintre del Lleuresport (gestió: regidories de Joventut, Medi Ambient, Seguretat Ciutadana i Urbanisme).
<b>Sortides d'esquí i mercat de material d'esquí i muntanya de segona mà</b>	Sortides organitzades a partir de 15 anys.
<b>Altres ofertes municipals i d'altres entitats quant a programació d'oci i temps lliure</b>	
<b>Camps de treball</b>	Oferta d'activitats per a joves de 14 a 30 anys. S'organitzen per part d'entitats d'iniciativa social i ONG i se'n gestiona la inscripció des de la Secretaria de Joventut de la Generalitat de Catalunya.
<b>ACELL</b>	Federació Catalana d'Esports per a Disminuïts Psíquics
<b>Escoltes Catalans Alosa</b>	Agrupament escolta
<b>Agrupament Escolta i Guia Sant Jordi. Lo Manaix</b>	Agrupament escolta
<b>Agrupament Garbí</b>	Agrupament escolta
<b>Fundació Verge Blanca</b>	Centres d'esplais cristians: <ul style="list-style-type: none"> <li>– Esplai Albatros</li> <li>– Colònies l'Anunciata</li> <li>– Colònies Claver</li> <li>– Esplai El Cau</li> <li>– Esplai Epis</li> <li>– Esplai Sant Ignasi</li> <li>– Esplai Sant Jaume</li> <li>– Grup d'Esplai Santa Maria Magdalena</li> <li>– Esplai Mater</li> </ul>
<b>Neret</b>	Associació cultural que organitza colònies i activitats d'estiu per a nens i adolescents fins als 17 anys.
<b>Associació Lleidatana Síndrome de Down</b>	Des de l'any 1995, l'Associació treballa per millorar la qualitat de vida de les persones amb síndrome de Down i ajudar-les a incorporar-se de manera activa a la societat.

**Taula 4.2. Programació d'oci i temps de lleure per a la població infantil i juvenil l'any 2014 (cont.)**

Programa/Servei	Descripció
<b>Oferta municipal</b>	
<b>Centre Obert Casal Pare Palau</b>	Centre obert ubicat a la parròquia de Santa Tereseta.
<b>Centre Obert Pas a Pas</b>	És un dels centres oberts de l'Ajuntament de Lleida, situat al barri de la Mariola, per als nens i adolescents. S'hi realitzen activitats de dilluns a divendres a les tardes, dirigides per educadors, animadors i voluntaris.
<b>Centre Obert CIJCA</b>	Centre obert de l'associació CIJCA (Col·lectiu d'Iniciatives Juvenils contra l'Atur), ubicat a l'equipament municipal del mercat del barri de la Bordeta.
<b>Club Raier. Secció Juvenil</b>	Club juvenil per a nois i noies entre 9 i 18 anys, on troben un espai d'estudi, de convivència amb els altres, de formació personal, d'exigència, d'amistat, d'esport, etc.
<b>Creu Roja Joventut</b>	És una associació de joves compromesos socialment que fomenta la participació integral de la joventut en les accions de Creu Roja. És oberta a la participació de tots els membres de Creu Roja menors de 30 anys.
<b>Escola de Música L'Intèrpret</b>	És un centre d'ensenyaments musicals d'iniciativa privada, que des de 1997 dona un ensenyament musical de qualitat, innovador i adreçat a tots els gustos i edats.
<b>Esplai Màgic Pius XII</b>	Esplai situat al barri de Pius XII que ofereix reforç escolar, sala d'ordinadors, psicomotricitat, jocs cooperatius, activitats plàstiques i sortides.
<b>Grup Sardanista Montserrat</b>	És una entitat que es dedica a l'educació en el lleure, i que té com a eixos vertebradors la sardana i la cultura catalana. La seua activitat principal és l'esplai sardanista dels dissabtes a la tarda, en què es fan jocs, tallers i moltes altres activitats.
<b>Moviment Infantil i Juvenil d'Acció Catòlica</b>	Entitat d'església que s'adreça a infants i adolescents. Fan activitats d'esplai, tallers, sortides, campaments, etc., per treballar l'educació en valors i en la fe cristiana.
<b>Música Pons Roselló</b>	Escola de música per a nadons, infants, joves i adolescents.
<b>Orfeó Lleidatà</b>	Entitat que organitza colònies i activitats de l'estiu, per a nens i adolescents fins als 17 anys.
<b>PROSEC</b>	Promotora social. Associació civil sense ànim lucratiu amb una opció preferencial pel Barri Antic de la ciutat de Lleida. És una entitat al servei de la infància, l'adolescència i la joventut, preferentment de sectors socialment desfavorits.
<b>Oferta que realitza el municipi als centres escolars, que inclou activitats de temps lliure i cultura</b>	
<b>Educació a l'Abast: Cicle de Teatre Escolar i Audicions Escolars</b>	Dins de l'horari escolar. És un programa municipal adreçat als centres educatius, des de les escoles bressol fins al batxillerat. Ofereix al professorat recursos per al desenvolupament d'algunes matèries del currículum. Facilita als infants i joves recursos i activitats per a l'educació en la música, en les arts plàstiques i el patrimoni artístic.
<b>E3 (Educació, Escola i Esplai)</b>	Fora de l'horari escolar. Amb aquest projecte es pretén contribuir al procés educatiu dels infants de la nostra ciutat i, alhora, fer un treball comú amb les associacions de mares i pares de la ciutat. Aquest projecte vol potenciar les activitats extraescolars des de la vessant educativa.

*Elaboració pròpia a partir de les dades de l'Ajuntament de Lleida*

Finalment, pel que fa a l'oferta de recursos esportius de la ciutat, s'observa que **en el període 2012–2014 hi ha hagut un creixement en el nombre d'instal·lacions esportives, que representa un 27,27%, de manera que s'ha passat dels 77 als 98 recursos.**

Tal com s'aprecia en la figura 4.3, el nombre d'instal·lacions esportives s'ha incrementat, i a l'oferta de 77 recursos s'hi han sumat 2 nous pavellons municipals, 10 noves pistes de petanca, 4 nous camps de futbol, 3 pistes poliesportives en centres escolars, 3 circuits de jòguing, 1 nou gimnàs municipal o 1 nova piscina municipal a l'aire lliure.

Pel que fa al nombre d'entitats esportives, s'ha vist reduït en relació amb l'any 2012 però s'han mantingut els valors de l'any

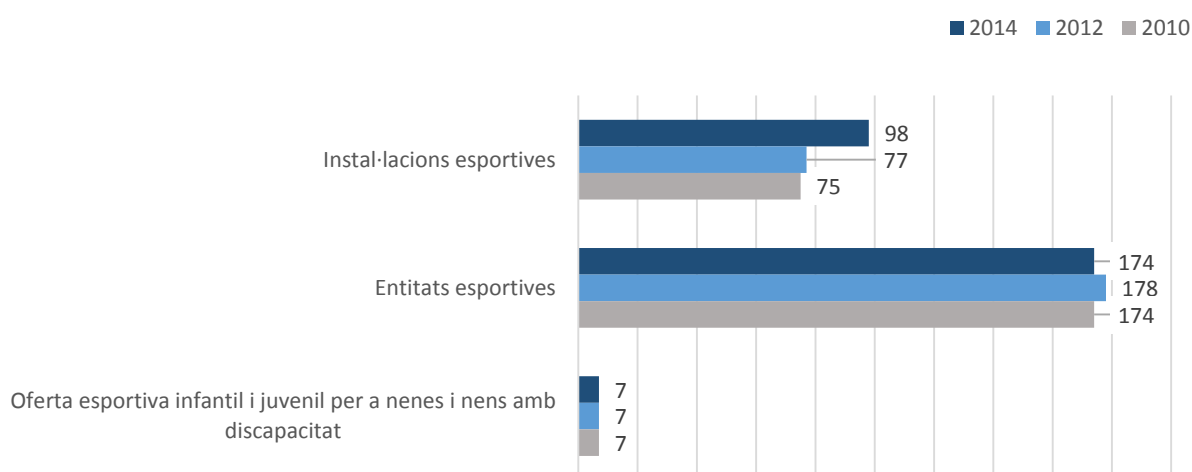
**La tendència:**

Creixement en el nombre d'instal·lacions municipals adreçades a infants i joves.

2010. Entre aquestes entitats destaquen les 7 noves de basquetbol, les 8 de motor o les 5 de futbol i futbol sala. No obstant això, s'ha reduït el nombre d'entitats de gimnasos (-7), piragüisme i nàutica (-3) o tir amb arc i tir olímpic (-3). En la taula 4.3 es detallen els recursos esportius de la ciutat l'any 2012, que se sumen a l'oferta infantil i juvenil d'oci.

L'oferta esportiva infantil i juvenil per a nens i nenes amb discapacitat es manté en els valors dels últims anys.

**Figura 4.3. Evolució de la programació d'oci i temps de lleure per a la població infantil i juvenil**



*Elaboració pròpia a partir de les dades de l'Ajuntament de Lleida*

**Taula 4.3. Recursos esportius de la ciutat entre els anys 2012 i 2014**

Recurs	2012	2014
<b>Instal·lacions esportives</b>		
Pistes poliesportives centres escolars	32	35
Sala coberta Magí Morera	1	1
Piscines municipals descobertes	6	7
Piscines cobertes	1	1
Camps de futbol	11	15
Pavellons municipals	9	8
Pistes de petanca	6	16
Circuit autocròs	1	1
Circuit automodelisme	1	1
Circuit <i>skateboard</i>	2	2
Gimnàs municipals	1	2
Pista Municipal d'Atletisme	1	1
Rocòdrom canalització	1	1
Circuit jòguing	1	4
Velòdrom ciclisme	1	1
Camp de tir amb arc	1	1
Zona tir olímpic	1	1
<b>Subtotal</b>	<b>77</b>	<b>98</b>

Taula 4.3. Recursos esportius de la ciutat entre els anys 2012 i 2014 (cont.)

Recurs	2012	2014
<b>Entitats esportives</b>		
Activitats subaquàtiques	2	2
Esports aeri	4	3
Aeròbic	2	3
Atletisme	4	5
Automobilisme	1	1
Bàdminton	1	1
Billar	3	7
Bitlles catalanes	4	1
Boxa	1	3
Caça	2	1
Ciclisme	11	2
Culturisme i fitness	2	10
Dansa	8	2
Escacs	2	7
Esgrima	1	2
Esports de motor	9	1
Esquaix	2	9
Esports d'hivern	1	1
Esports nàutics	1	1
<i>Fistball</i>	1	1
Full-contact	1	1
Futbol i futbol sala	23	1
Gimnàs	15	28
Gimnàstica	3	8
Golf	2	2
Halterofília	1	2
Handbol	3	1
Hípica	5	2
Judo	1	4
Karate	1	1
Kick-boxing	1	1
<i>Korfball</i>	1	1
Motor	-	1
Muntanya	-	8
Natació	3	2
Patinatge	1	4
Patinatge-hoquei	3	2
Pesca	3	1
Petanca	7	2
Pilota	1	7
Piragüisme i nàutica	6	0
Rugbi	2	3
Salvament i socorrisme	1	1
Taekwondo	1	0
Tennis	5	1
Tennis taula	2	5
Tir amb arc i tir olímpic	5	1
Twirling	1	2
<i>Ultimate frisbee</i>	1	1
Vòlei platja	1	1
Voleibol	5	1
Diversos	11	5
<b>Subtotal</b>	<b>178</b>	<b>174</b>

**Taula 4.3. Recursos esportius de la ciutat entre els anys 2012 i 2014 (cont.)**

<b>Recurs</b>	<b>2012</b>	<b>2014</b>
<b>Oferta esportiva infantil i juvenil per a nens i nenes amb discapacitat</b>		
ACELL	1	1
Federació Esports per a Minusvàlids Físics	1	1
Federació Esports per a Minusvàlids Psíquics	1	1
AREMI CLUB	1	1
ASPROS, Club Esportiu	1	1
Associació Shalom	1	1
Sords Lleida, Club Esportiu	1	1
<b>Subtotal</b>	<b>7</b>	<b>7</b>
<b>Total</b>	<b>262</b>	<b>279</b>

*Elaboració pròpia a partir de les dades de l'Ajuntament de Lleida*

## 4.2. Les valoracions dels experts consultats

En l'àmbit de la cultura, l'oci i el lleure **el grup d'experts confirma que a Lleida no hi ha una oferta d'oci i lleure específica per a joves d'entre 12 i 16 anys**. Alguns dels experts manifesten sentir-se preocupats per aquesta qüestió, ja que si bé són coneixedors d'aquesta realitat, a la pràctica sovint és complicat trobar solucions sobre com cal abordar aquest fet.

Un dels motius pot ser la manca de recursos d'oci i lleure transversals i normalitzats. De vegades els recursos d'oci i lleure existents són poc coneguts pels infants i adolescents, perquè la informació sobre l'oferta d'aquestes activitats no arriba. En altres ocasions els recursos d'oci i lleure són utilitzats per determinats col·lectius o per un perfil concret de joves, de manera que en ocasions queden "estigmatitzats".

En aquest sentit el grup d'experts proposa:

- Fomentar la xarxa d'esplais com a recurs normalitzat que sigui capaç de reunir diferents col·lectius de joves.
- Aprofitar els recursos infraestructurals de la ciutat, els espais físics de les escoles i instituts, per tal de fer-ne un ús més intensiu.
- Difondre la informació sobre les activitats d'oci i lleure utilitzant nous canals i vies de comunicació.
- Enfortir les AMPA i potenciar les activitats extraescolars d'oci i lleure que realitzen.

Aquest tipus de propostes pretenen fomentar activitats d'oci i lleure de qualitat que tinguin en compte els joves com a actors protagonistes del seu temps d'oci i lleure, i no únicament com a consumidors.

Finalment, els experts consultats posen de manifest la necessitat de fomentar activitats d'oci i lleure adreçades a joves amb discapacitat. Aquestes activitats són molt importants per al benestar d'aquests joves i de les seues famílies, ja que en fomenten la inclusió, la conscienciació de la societat i la visibilitat de la seua realitat.

**"Quin oci i lleure de qualitat no estem promovent? Quan els joves demanen un centre comercial és que hi ha coses que no fem bé."**

Expert consultat

**"Si hi ha una manca d'activitats d'oci i lleure específic per a joves, imagina't per als joves amb discapacitat. Aquests espais són molt necessaris ja que proporcionen un respir tant als joves com a les famílies."**

Expert consultat



### 4.3. La perspectiva dels joves de la ciutat

Com en els anteriors informes, l'opinió que els joves tenen respecte a l'oferta d'oci i lleure de la ciutat és molt positiva. Els joves creuen que Lleida és una ciutat esportiva i que hi ha oportunitats per fer esports de tota mena.

Pel que fa a l'oferta d'oci no esportiu de la ciutat, es percep de manera diferent segons els barris. A partir de l'opinió manifestada pels joves consultats, es posa de manifest que hi ha una certa desigualtat entre les ofertes d'oci i lleure de proximitat de cada barri. Això comporta que molts joves s'hagin de desplaçar a altres zones i que hagin de fer una despesa econòmica de transport públic que moltes vegades no poden assumir.

Els joves perceben que hi ha una manca de difusió de les activitats d'oci i temps lliure de la ciutat. Aquesta necessitat ja va ser apuntada en anteriors informes. Les accions realitzades i els recursos focalitzats en aquesta direcció no acaben de fer arribar als joves la informació sobre les activitats d'oci i lleure ofertes, especialment en la franja de 12 a 16 anys.

Segons els joves, això fa que s'ocupi el temps lliure de manera poc organitzada, especialment en la franja de 12 a 16 anys. Aquests joves utilitzen les places i els bancs del carrer per trobar-s'hi, sense organitzar-hi una activitat conjunta.

Els recursos són, en general, també adequats per a les activitats que es desenvolupen. Per exemple, es valora molt positivament espais com la Mitjana, el riu, la pista de gel o les pistes poliesportives que hi ha obertes als barris.

Pel que fa a la Festa Major, els joves estan satisfets de les activitats i concerts que s'hi desenvolupen. Creuen, però, que diversificar els punts de celebració té avantatges i inconvenients. D'una banda, permet a tothom gaudir dels actes; però, de l'altra, implica una mobilitat constant entre diferents punts de la ciutat, que dispersa els llocs de reunió i de festa.

Els joves proposen la construcció d'alguns recursos, com ara parcs per a gossos, més fonts de consum d'aigua, màquines de gimnàstica com les que hi ha al riu, gronxadors en alguns parcs i places, o l'augment del nombre de taules del parc de la Mitjana.

Els joves també proposen la construcció de nous espais i recursos que permetin augmentar les oportunitats d'oci i lleure:

**“S'hauria de diversificar les formes de difusió, no només el boca-orella, amb el qual es perd informació.”**

Jove del Plenari

**“Tu preguntes a un adolescent què fa aquest cap de setmana, i et diu: «He quedat aquí amb els meus amics per fer un tomb»; no et diuen: «Anar a una xerrada»...”**

Jove del Plenari

**“La Mitjana es veu com un espai molt tranquil i natural, on pots fer diferents activitats.”**

Jove de Centre Obert Municipal

**“Promocionar el nucli antic no es fa només posant-hi concerts i fent-hi la Festa Major. Millor tot concentrat als Camps Elisis.”**

Jove del Plenari

un centre comercial, parcs davant les escoles o pistes polivalents obertes per jugar, entre d'altres.

Per acabar, alguns joves proposen la construcció o adaptació d'alguns espais perquè funcionin com a "punts de trobada" entre grups d'amics. En aquest sentit, proposen organitzar els casals i centres cívics d'una altra manera, perquè puguin gaudir d'un espai propi on trobar-se. El mercat de la Bordeta o les sales de la Palma que se cedeixen a les entitats i associacions són alguns exemples que es podrien tenir en consideració per oferir espais a joves de manera més oberta. Alguns d'aquests joves assenyalen que busquen locals a Lleida o rodalies per estar-hi amb els amics, però que és difícil ja que són poc econòmics.

Molts dels joves consultats tenen entre 12 i 16 anys d'edat, per la qual cosa aquestes propostes estan relacionades amb el que ells mateixos plantejaven en l'anterior informe: la necessitat d'articular propostes d'oci i lleure no consumista específiques per a aquesta franja d'edat.

**"Que hagan un centro comercial."**

Jove de Centre Obert Municipal

**"Falten llocs de reunió per als joves, sales polivalents per estar-hi amb els amics, etc."**

Jove del Plenari

## 5. ÀMBIT DE LA PARTICIPACIÓ

### 5.1. Serveis i recursos

En el període 2012–2014 el nombre de recursos i serveis que promouen la participació infantil i juvenil a la ciutat s'ha incrementat lleugerament, seguint la tendència evidenciada en l'anterior informe. La importància d'aquests recursos és fonamental perquè els nens i nenes i els adolescents de la ciutat puguin fer sentir la seua veu i puguin ser escoltats i tinguts en compte a l'hora de prendre decisions que els impliquen directament i, al mateix temps, perquè se sentin participants de les actuacions que es desenvolupen a la ciutat.

Pel que fa als recursos de participació municipal, s'han mantingut els que ja funcionaven —el Consell Assessor Municipal d'Infància i Adolescència, el Consell Escolar Municipal, el Plenari dels Infants i Adolescents i el defensor dels drets de la infància—, i s'ha creat el Consell d'Infants, que forma part del Plenari. Aquests recursos es descriuen en la taula 5.1.

#### Es destaca que:

S'ha creat el Consell Infantil dins del Plenari dels Infants i Adolescents.

**Taula 5.1. Recursos municipals de participació l'any 2014**

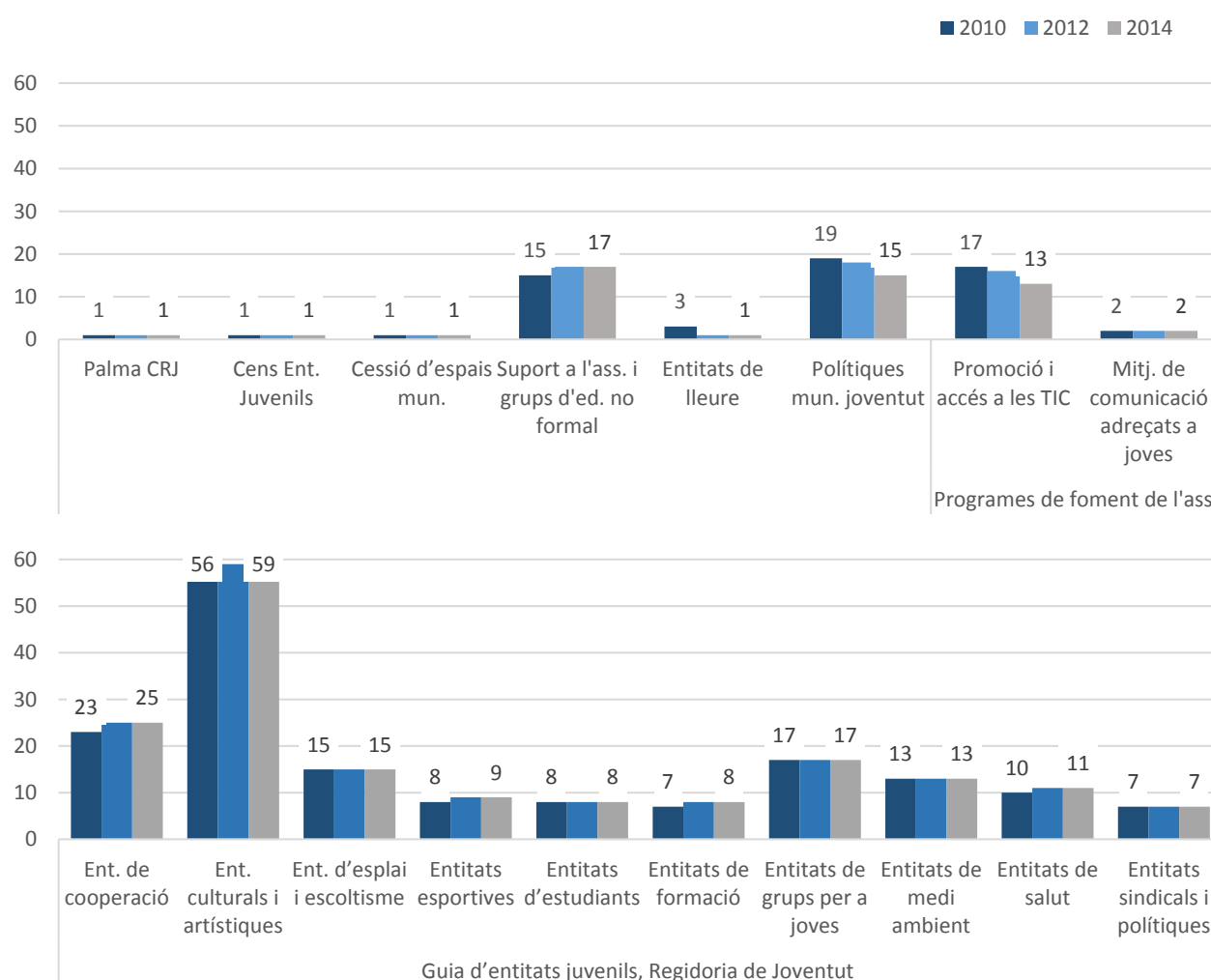
Recurs	Descripció
Consell Assessor Municipal d'Infància i Adolescència	És un òrgan permanent de participació ciutadana en els assumptes municipals en relació amb aquells àmbits d'activitat pública municipal que afectin o es refereixin a la infància i l'adolescència. En especial fa palès el desig de donar una via de participació i opinió als infants i a totes aquelles entitats que hi tinguin relació directa.
Consell Escolar Municipal	És un organisme de consulta i de participació dels sectors afectats en la programació de l'ensenyament no universitari dins l'àmbit municipal.
Plenari dels Infants i Adolescents	Consell d'Adolescents: nois i noies, de 12 a 16 anys. Consell d'Infants: nens i nenes, de 10 a 12 anys. Reunions: anualment, 3 o 4 sessions i una audiència amb l'alcalde. Població: representants de 18 instituts d'educació secundària, 3 representants per centre. Comissió permanent formada per 5 membres en cada consell, amb el suport de 2 tècnics de l'Ajuntament. Els membres del Plenari seran elegits per un període de 2 anys.
Defensor dels Drets de la Infància	L'objectiu principal que assumeix és defensar i promoure els drets dels nens i nenes de la ciutat de Lleida.
Consell de la Joventut	El Consell Local de la Joventut de Lleida és un ens independent que aplega 20 entitats juvenils de la ciutat, i que té com a objectius fomentar l'associacionisme juvenil i fer d'interlocutor del moviment associatiu juvenil i del jovent de Lleida davant les administracions públiques i privades en tot allò que l'afecti. En aquest marc, participen en l'elaboració i en l'avaluació intermèdia i final del Pla Local de Joventut.

*Elaboració pròpia a partir de les dades de l'Ajuntament de Lleida*

A banda d'aquests recursos municipals, Lleida ha mantingut en els mateixos valors el nombre de centres, entitats i iniciatives de promoció de la participació infantil i juvenil, per continuar les tasques de suport a l'associacionisme i als grups no formals i d'educació no formal; de participació en les polítiques municipals de joventut, i de foment de l'associacionisme a través de programes per a la promoció i l'accés a les noves tecnologies i als mitjans de comunicació adreçats específicament a nens i joves. En la figura 5.1 es detalla l'evolució que ha tingut el nombre de centres, entitats i iniciatives de promoció de la participació en el període analitzat.

**La tendència:**  
Es manté el nombre de centres, entitats i iniciatives de promoció de la participació.

**Figura 5.1. Evolució del nombre de centres, entitats i iniciatives de promoció de la participació infantil i juvenil**



Elaboració pròpia a partir de les dades de l'Ajuntament de Lleida

Dins de les polítiques de suport a l'associacionisme entre els anys 2012 i 2014 s'ha mantingut el nombre d'entitats de cooperació, culturals i artístiques, esportives, de formació i de salut, així com de lleure de la ciutat. Pel que fa a la participació

en les polítiques municipals de joventut, es manté el Xat amb l'Alcalde. Respecte als programes de foment de l'associacionisme, ha disminuït el nombre d'activitats de promoció i accés a les noves tecnologies —les Lan Parties, o els punts Òmnia al centre històric i a Pius XII—, i s'ha deixat de celebrar el Concurs d'Informàtica Ciutat de Lleida. En la taula 5.2 s'especifiquen els centres, les entitats i les iniciatives de promoció de la participació infantil i juvenil l'any 2014.

**Taula 5.2. Centres, entitats i iniciatives de promoció de la participació infantil i juvenil entre els anys 2012 i 2014**

Recurs	Descripció	2012	2014
<b>Suport a l'associacionisme i als grups no formals</b>			
Palma: centre de recursos juvenils	Hotel d'entitats juvenils De 14 a 30 anys, per a entitats juvenils. Servei d'informació juvenil. De 13 a 35 anys. També obert a familiars i professionals. Psicoconsulta jove. De 13 a 30 anys. Borsa de voluntaris joves. Suport a iniciatives juvenils Alert (sistema d'informació de recursos de finançament a ciutadans i entitats)	1	1
Entitats juvenils adscrites a la Regidoria de Joventut	Entitats de cooperació Entitats culturals i artístiques Entitats d'esplai i escoltisme Entitats esportives Entitats d'estudiants Entitats de formació Entitats de grups per a joves Entitats de medi ambient Entitats de salut Entitats sindicals i polítiques	172	172
Cens d'entitats juvenils	Registre d'associacions i entitats juvenils de la Secretaria de Joventut de la Generalitat de Catalunya	1	1
Cessió d'espais municipals	Cessió d'espais municipals (centres cívics i altres locals) per al desenvolupament d'activitats de les associacions i grups juvenils	1	1
<b>Subtotal</b>		<b>175</b>	<b>175</b>
<b>Suport a l'associacionisme i als grups d'educació no formal</b>			
Xarxa d'entitats de lleure	Òrgan de participació municipal que permet articular una via de diàleg permanent amb les persones, entitats i institucions que treballen en l'àmbit de l'educació en el lleure, adreçat a la població infantil i juvenil de la ciutat de Lleida. Hi participen: <ul style="list-style-type: none"> <li>– Ajuntament de Lleida</li> <li>– Agrupament Escolta Garbí</li> <li>– Agrupament Escolta i Guia Lo Manaix</li> <li>– Associació Cultural Neret</li> <li>– Associació Juvenil Mà Oberta, Cor Obert</li> <li>– Bàsic Serveis Escolars</li> <li>– Escola de Música</li> <li>– L'Intèrpret</li> <li>– Esplai Màgic. Associació de Veïns Pius XII Germanor</li> <li>– Fundació Verge Blanca</li> <li>– Grup Sardanista Montserrat</li> <li>– Germans Maristes</li> <li>– MIJAC Lleida</li> <li>– Música Pons Roselló</li> <li>– Orfeó Lleidatà</li> <li>– Promotora Social de l'Equip de Campaments PROSEC</li> <li>– Escola Armengol</li> <li>– Down Lleida</li> </ul>	17	17
<b>Participació en polítiques municipals de joventut</b>			
Xat amb l'Alcalde	Xat directe amb l'alcalde de Lleida el primer dijous de cada mes	1	1

**Taula 5.2. Centres, entitats i iniciatives de promoció de la participació infantil i juvenil entre els anys 2012 i 2014 (cont.)**

<b>Recurs</b>	<b>Descripció</b>	<b>2012</b>	<b>2014</b>
<b>Programes de foment de l'associacionisme</b>			
<i><b>Promoció i accés a les noves tecnologies</b></i>			
Lan Party	Trobada d'internautes que comparteixen espai durant 24 hores	1	0
<i>Projecte Òmnia</i>			
Mediateca Josep Alcobé	Espai equipat amb material multimèdia i audiovisual i jocs informàtics	1	1
Xarxa de telecentres	Xarxa d'equipaments municipals de lliure accés amb serveis d'Internet i informàtica, on es realitzen cursos.	12	12
Projecte Òmnia al Centre Històric i a Pius XII	Projecte de suport a la inserció, a partir de l'accés a noves tecnologies. Col·lectius amb dificultats especials.	2	0
<i><b>Mitjans de comunicació adreçats específicament a nens i joves</b></i>			
Programes de televisió adreçats a infants	Lleida TV: Banyetes Dins del projecte L'Aventura de la Vida	2	2
<b>Subtotal</b>		<b>18</b>	<b>15</b>
<b>Total</b>		<b>211</b>	<b>208</b>

*Elaboració pròpia a partir de les dades de l'Ajuntament de Lleida*

## 5.2. Les valoracions dels experts consultats

Les valoracions dels experts consultats assenyalen que en l'àmbit de la participació un avenç important ha estat la configuració del Consell d'Infants dins del Plenari de la Infància i l'Adolescència de la ciutat. El Consell d'Infants complementa el Consell d'Adolescents dins d'aquest òrgan de participació de la ciutat.

Els experts recomanen que es fomenti més la participació dels infants i joves perquè aquesta sigui més constant i no se centri solament en petites consultes. Aquesta recomanació ja va ser recollida en l'anterior informe i constata la necessitat de promocionar espais de participació de més qualitat per escoltar més els joves i fer-los partícips de la presa de decisions.

En aquest sentit, el grup d'experts proposa fomentar una xarxa de joves voluntaris perquè puguin donar a conèixer i recollir les opinions dels adolescents, tal com succeeix amb els delegats dels centres escolars de la ciutat.

**“Es podrien aprofitar els espais existents per a que els joves exerceixin de voluntaris d'altres joves més petits.”**

Expert consultat

**“Els espais de participació s'haurien de donar en espais més naturals. Això permetria que la seva participació fos més constant.”**

Expert consultat

### 5.3. La perspectiva dels joves de la ciutat

La percepció que els joves tenen sobre la seua participació en la presa de decisions que els afecten és bona, tot i que creuen que es podria fer més. Creuen que se'ls escolta, i que espais com el Plenari dels Infants o el Consell de la Infància, creat de nou dins del Plenari, són bones eines per opinar i reflexionar sobre els temes que els preocupen.

Alguns joves manifesten que es podria millorar la seua participació a través d'altres vies, com ara les xarxes socials, organitzant consultes a través de Whatsapp o Facebook. Diuen que necessiten ésser preguntats més sovint per sentir-se part implicada de les accions que es desenvolupen sobre ells.

També manifesten, en aquest sentit, que l'aplicació Joventut Lleida és un bon recurs per fomentar la participació i difondre les activitats d'oci i lleure adreçades als joves de la ciutat. No obstant això, consideren que aquestes aplicacions, o eines com les xarxes socials, tenen alguns inconvenients, com ara la privacitat, la intimitat o la falsa imatge que alguns joves hi projecten. Creuen que l'ús que en fan alguns dels joves no és gaire adequat.

Els joves consultats pensen que els recursos i serveis que s'ofereixen a la ciutat són adequats, però alhora creuen que caldria anar més enllà i millorar la comunicació bidireccional entre ells, les escoles i les institucions, la qual cosa permetria, d'una banda, saber què es fa i quines iniciatives s'emprenen per a la seua participació, i, de l'altra, fer arribar d'una manera més efectiva les seues propostes. En aquest sentit, proposen crear més espais per poder fer sentir la seua veu i escoltar, a la vegada, la d'altres joves.

Així mateix, en ésser preguntats sobre com els agradaria ser consultats, participar o donar la seua opinió, posen en relleu que els espais i les estratègies poden ser, per exemple, grups de discussió, xerrades, reunions, enquestes o altres noves vies a través de mitjans tecnològics. En el cas concret de les enquestes, pensen que estan molt bé, però moltes vegades no reflecteixen algunes sensibilitats i opinions.

Quan se'ls demana sobre quins temes els agradaria ser consultats, diuen que els agradaria que els preguntessin més sovint la seua opinió sobre altres temes d'actualitat, com ara la política, la sanitat o l'educació. També diuen que els agradaria saber més l'opinió d'altres joves.

**“Està bé, ja que així també saps que estàs sent escoltat i que a algú li interessa realment el que estàs dient per canviar les coses.”**

Jove del Plenari

**“M'agradaria poder conscienciar a tothom i dir que la meua opinió compta.”**

Jove del Plenari

**“Nos gusta que vengan a preguntarnos pero nos podrían hacer un poco más de caso.”**

Jove de Centre Obert

**“El problema no és que utilitzem el mòbil, sinó que dediquem més temps a les xarxes socials.”**

Jove del Plenari

**“Alguns recursos no es coneixen prou, sobretot aquells més nous.”**

Jove de Centre Obert



En general, els joves es mostren satisfets amb la manera de participar-hi. Aquells qui participen en el Plenari creuen que és un bon espai per donar la seua veu. En canvi, aquells qui no hi participen, creuen que no se'ls escolta suficient. Tots ells, però, pensen que calen més esforços, tant perquè els espais de participació siguin coneguts per ells mateixos com perquè les seues propostes arribin a materialitzar-se.

**“Potser hi hauria d’haver més espais de participació per donar veu als joves, perquè, tot i que n’hi ha, encara són pocs, i els pocs que hi ha no es coneixen suficient.”**

Jove del Plenari

**“Que els joves tinguin més veu... Prefereixes ser tu i no ser un foli, donar de veu la teua opinió, i no que la teua opinió es perdi en una enquesta de 150 persones.”**

Jove del Plenari

## 6. ÀMBIT DELS SERVEIS SOCIALS

### 6.1. Les xifres

L'any 2014 a Lleida hi havia 52.912 famílies, 2.836 menys que les que hi havia l'any 2012, un descens del 5,09%. Tal com s'observa en la taula 6.1, un 18,53% de famílies van ser ateses pels serveis socials d'atenció primària (SSAP) i un 6,10% tenia fills menors de 18 anys. En total, 13.034 famílies ateses. Aquestes famílies van accedir a un conjunt de recursos, equipaments, projectes, programes i prestacions que integra la xarxa de SSAP, adreçats a garantir les diferents necessitats bàsiques i a afavorir la cohesió social i familiar i la igualtat d'oportunitats.

**Taula 6.1. Nombre i percentatge de famílies i de famílies ateses pels SSAP amb fills menors de 18 anys i sense**

Zona	2012			2014			Diferència		
	Famílies ciutat	F. ateses pels SSAP	F. ateses pels SSAP amb fills <18 anys	Famílies ciutat	F. ateses pels SSAP	F. ateses pels SSAP amb fills <18 anys	Famílies ciutat	F. ateses pels SSAP	F. ateses pels SSAP amb fills <18 anys
<b>Nombre</b>									
Zona 1	12.964	2.759	894	11.540	2.548	823	-1424	-211	-71
Zona 2	12.302	2.494	841	11.780	2.356	722	-522	-138	-119
Zona 3	18.516	3.195	1.127	17.784	3.206	1.074	-732	11	-53
Zona 4	11.966	1.873	690	11.808	1.695	610	-158	-178	-80
<b>Total</b>	<b>55.748</b>	<b>10.321</b>	<b>3.552</b>	<b>52.912</b>	<b>9.805</b>	<b>3.229</b>	<b>-2836</b>	<b>-516</b>	<b>-323</b>
<b>Percentatge (%)</b>									
Zona 1	23,25	26,73	25,17	21,81	25,99	25,49	-1,44	-0,75	0,32
Zona 2	22,07	24,16	23,68	22,26	24,03	22,36	0,20	-0,14	-1,32
Zona 3	33,21	30,96	31,73	33,61	32,70	33,26	0,40	1,74	1,53
Zona 4	21,46	18,15	19,43	22,32	17,29	18,89	0,85	-0,86	-0,53
<b>Total</b>	<b>100,00</b>	<b>18,51</b>	<b>6,37</b>	<b>100,00</b>	<b>18,53</b>	<b>6,10</b>	<b>0,00</b>	<b>0,02</b>	<b>-0,27</b>

*Elaboració pròpia a partir de les dades de l'Ajuntament de Lleida*

*Zona 1: Barri Antic i Zona Alta; zona 2: Mariola, Escorxador, Raimat i Horta-Mariola; zona 3: Balàfia, Secà de Sant Pere, Pardinyes, Ronda-Magdalena, Llúvia, Sucs i Horta nord-est; zona 4: Bordeta, Cappon i Magraners.*

És significatiu observar que **entre els anys 2012 i 2014 no ha variat el percentatge de famílies ateses pels SSAP, tenint en compte el descens de la població, especialment d'infants i adolescents**. Mentre que el nombre de famílies a la ciutat l'any 2014 es va reduir en un 5,09% en relació amb l'any 2012, es va mantenir pràcticament igual tant el nombre de famílies ateses pels SSAP (un 0,02% més) com el nombre de famílies amb fills menors de 18 anys, un -0,27% menys; ambdues variacions, no significatives.

Això significa que, tot i haver-hi hagut un descens en el nombre de famílies causat per un decreixement de la població, **el percentatge de famílies ateses pels SSAP s'ha mantingut en els mateixos nivells. El decreixement poblacional sí que ha comportat un decreixement en el nombre de famílies ateses pels SSAP, però no una disminució del percentatge de famílies ateses pels SSAP amb dificultats i situacions de vulnerabilitat.** En aquest sentit, no es pot atribuir o relacionar la davallada en valors absoluts de les famílies ateses pels SSAP amb fills menors de 18 anys o sense amb una millora general del benestar i la qualitat de vida de les famílies de la ciutat.

Per tant, la disminució percentual de població, des del punt de vista demogràfic, en un -5,09% no comporta que hi hagi menys famílies ateses, sinó al contrari, hi ha més pobresa, que afecta percentualment més famílies respecte al total, a pesar que això només representi un augment del 0,03% en el període analitzat. La crisi econòmica, social i laboral d'aquests darrers anys encara es nota en les famílies i és un dels motius pels quals el 18,53% de les famílies de la ciutat siguin ateses pels SSAP, i un 6,10% més de famílies ateses pels SSAP tinguin fills menors de 18 anys.

L'anàlisi de les diferències percentuals de les dades permet fer-ne una valoració més detallada. Tal com s'observa en la figura 6.1, s'interpreta que hi ha hagut un moviment de famílies entre les diferents zones de la ciutat, especialment cap a la zona de Balàfia, Secà de Sant Pere, Pardiniyes, Ronda-Magdalena, Llívia, Sucs i Horta (zona 3). Tal com s'ha exposat en el primer punt d'aquest informe, alguns barris d'aquesta zona, com el barri de Balàfia, destaquen per haver augmentat tant en nombre de persones total com en nombre d'infants i adolescents.

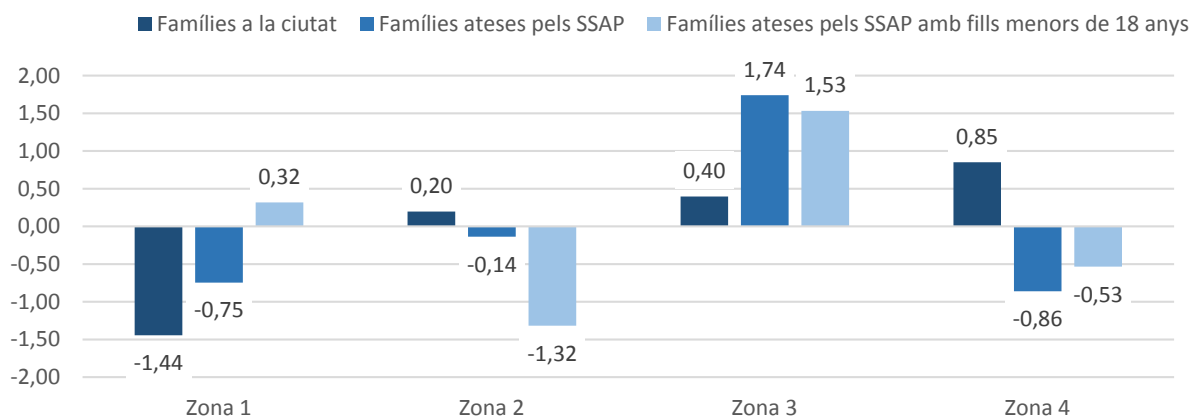
L'augment percentual de casos atesos pels SSAP en aquesta zona (i la consegüent disminució en les altres) pot ser degut al trasllat de famílies d'altres zones de la ciutat cap a aquesta, però també a l'empobriment dels barris d'aquesta zona. Si bé el nombre de famílies augmenta un 0,4%, l'augment de casos de famílies ateses pels SSAP ho fa en un 1,74%, i l'augment de famílies ateses pels SSAP amb fills menors de 18 anys, en un 1,53%.

Per tant, en el període analitzat, l'afectació de la crisi socioeconòmica ha estat desigual en les diferents zones de la ciutat; la zona 3 és la més afectada, amb més de 3.200 famílies ateses pels SSAP i 1.000 famílies ateses pels SSAP amb fills menors de 18 anys.

#### La tendència:

Baixa el nombre de famílies ateses pels SSAP.

**Figura 6.1. Diferència del percentatge de famílies i famílies ateses pels SSAP amb fills menors de 18 anys i sense per zones respecte a la ciutat entre els anys 2012 i 2014**



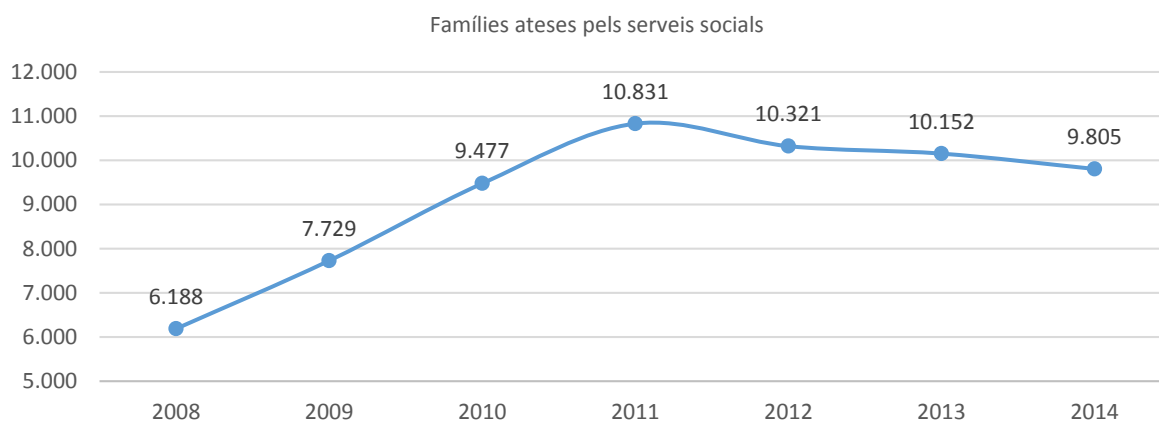
Elaboració pròpia a partir de les dades de l'Ajuntament de Lleida

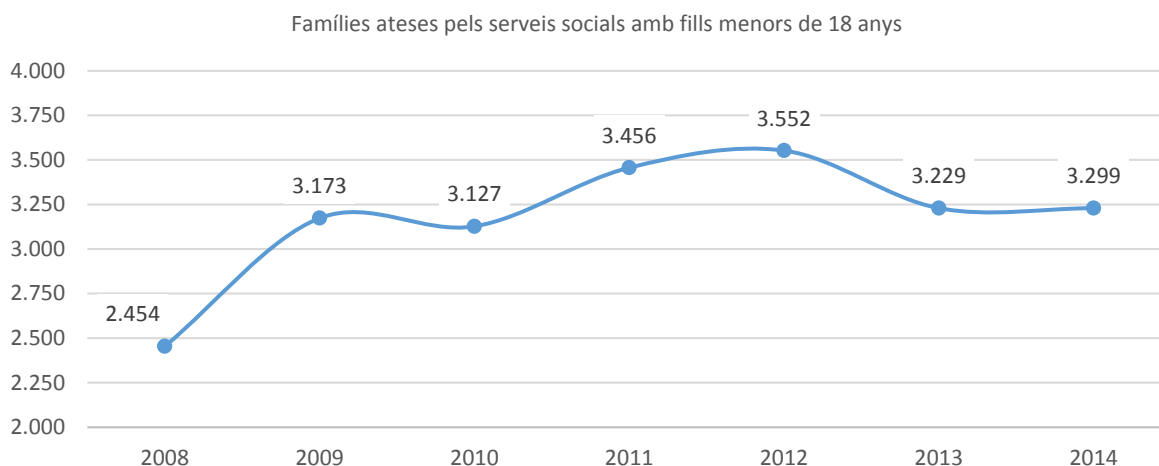
Zona 1: Barri Antic i Zona Alta; zona 2: Mariola, Escorxador, Raimat i Horta–Mariola; zona 3: Balàfia, Secà de Sant Pere, Pardinyes, Ronda–Magdalena, Llívia, Sucs i Horta nord-est; zona 4: Bordeta, Capponet i Magraners.

En valors absoluts, l'evolució del nombre de famílies ateses pels SSAP i del nombre de famílies ateses pels SSAP amb fills menors de 18 anys entre els anys 2012 i 2014 reflecteix una certa tendència a la baixa. En 4 anys, el nombre de famílies ateses pels SSAP ha disminuït fins a les 9.805 famílies; així, s'ha reduït en 516 famílies. Quelcom similar passa amb el nombre de famílies amb fills menors de 18 anys ateses pels SSAP, que s'han reduït en 323 famílies entre els anys 2012 i 2014, de manera que s'ha arribat a les 3.229 famílies.

En la figura 6.2 es presenta quina ha estat l'evolució de les problemàtiques de les famílies ateses pels SSAP amb fills menors de 18 anys i sense.

**Figura 6.2. Evolució del nombre de famílies ateses pels SSAP amb fills menors de 18 anys i sense entre els anys 2008 i 2014**





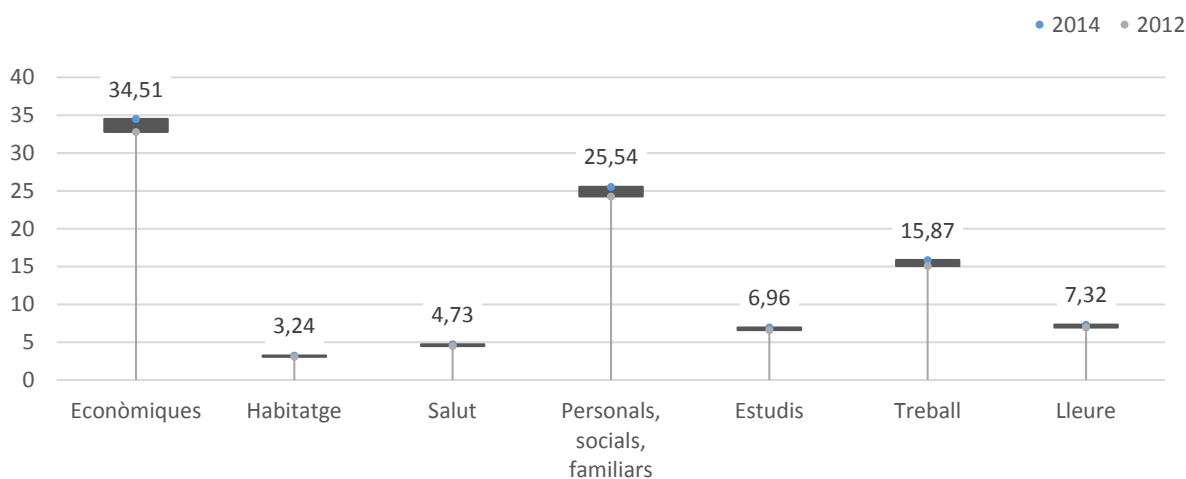
Elaboració pròpia a partir de les dades de l'Ajuntament de Lleida

Zona 1: Barri Antic i Zona Alta; zona 2: Mariola, Escorxador, Raimat i Horta–Mariola; zona 3: Balàfia, Secà de Sant Pere, Pardinyes, Ronda–Magdalena, Llivia, Sucs i Horta nord-est; zona 4: Bordeta, Cappont i Magraners.

Les dificultats de tipus econòmic segueixen sent les que es presenten amb més freqüència i les que més augmenten, seguides de les dificultats personals o familiars, les dificultats laborals o de treball, les de lleure, les relacionades amb els estudis, les de salut i les d'habitatge.

Especialment rellevant és que les dificultats d'habitatge i lleure hagin augmentat en el període analitzat, sobretot les d'habitatge, pels motius que van ocasionar l'actual crisi socioeconòmica. Aquesta tendència també es donava en l'anterior informe (figura 6.3).

**Figura 6.3. Diferència relativa del tipus de problemàtiques de les famílies ateses pels SSAP amb fills menors de 18 anys entre els anys 2012 i 2014**



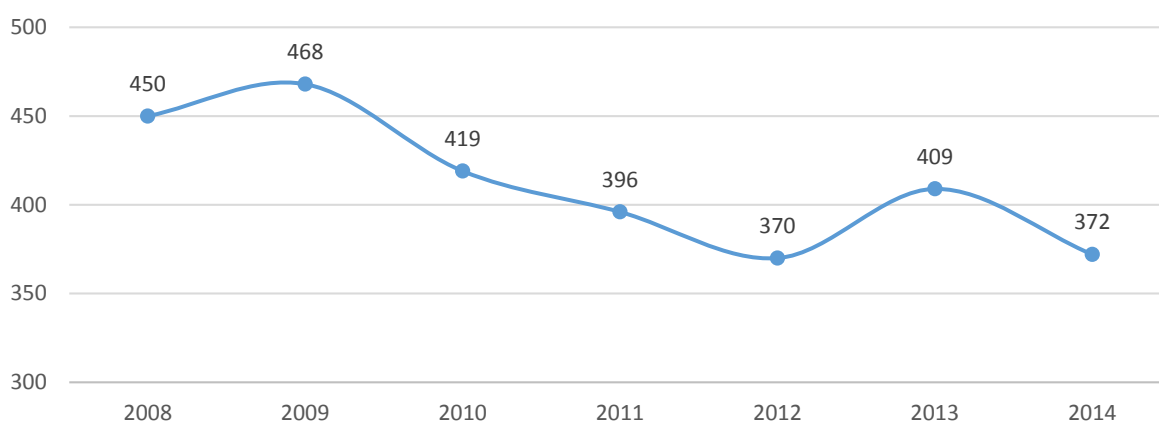
Elaboració pròpia a partir de les dades de l'Ajuntament de Lleida

Finalment, cal esmentar la problemàtica de la infància i l'adolescència en situació d'alt risc a la ciutat. Si fem cas de l'evolució i del nombre d'expedients treballats pels equips d'atenció a la infància i l'adolescència (EAIA), s'observa que la tendència descendent dels últims anys s'ha estancat. Tal com es mostra en les figures 6.4, fins a l'any 2012 s'aprecia una evolució negativa en el total d'expedients treballats per l'EAIA, però en el període analitzat (2012–2014) s'ha mantingut, i fins i tot hi ha un pic, una petita pujada puntual, l'any 2013.

**Es destaca que:**

Augmenten els problemes de famílies ateses pels SSAP amb fills menors de 18 anys.

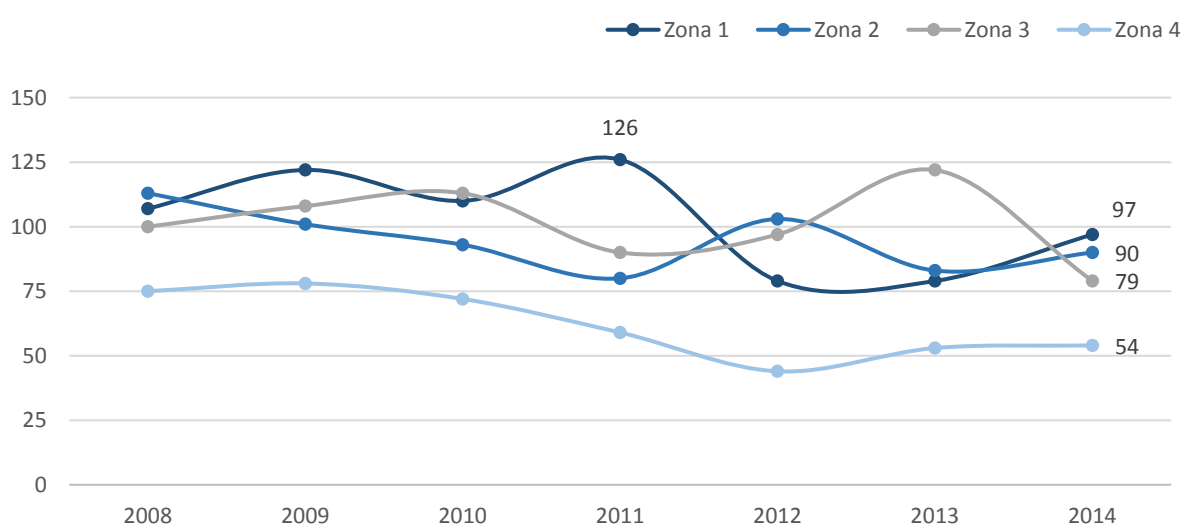
**Figura 6.4. Evolució del nombre total d'expedients treballats en els EAIA entre els anys 2008 i 2014**



Elaboració pròpia a partir de les dades de l'Ajuntament de Lleida

Per zones, l'evolució és desigual, i en aquest sentit algunes de les zones han augmentat en nombre d'expedients en el darrer any, mentre que en d'altres han seguit disminuint (figura 6.5).

**Figura 6.5. Evolució del nombre total d'expedients treballats en els EAIA per zones entre els anys 2012 i 2014**



Elaboració pròpia a partir de les dades de l'Ajuntament de Lleida

Zona 1: Barri Antic i Zona Alta; zona 2: Mariola, Escorxador, Raimat i Horta–Mariola; zona 3: Balàfia, Secà de Sant Pere, Pardinyes, Ronda–Magdalena, Llívia, Sucs i Horta nord-est; zona 4: Bordeta, Capponet i Magraners.

## 6.2. Les valoracions dels experts consultats

Pel que fa a l'àmbit de serveis socials, **els experts assenyalen que la situació actual de crisi econòmica i social encara està afectant de ple les famílies, especialment aquelles amb més necessitats i menys recursos.** La situació actual d'algunes famílies de la ciutat és d'urgència i pobresa cronificada, la qual cosa fa que els serveis socials —concebuts per a persones que necessiten ajuda en un moment d'urgència puntual— tinguin més dificultats per donar-hi resposta. La situació d'algunes famílies fa que requereixin suports més constants i intensos en el temps.

D'aquesta manera, les xifres de descens de famílies ateses pels SSAP són interpretades de la següent manera: en primer lloc, hi ha famílies que acudeixen directament a les entitats assistencials del tercer sector. En aquest sentit, l'enduriment dels requisits per aconseguir ajudes econòmiques com el PIRMI ha provocat un moviment clar de descens. En segon lloc, també hi ha persones i famílies provinents d'altres països que han tornat als seus països d'origen, on gaudeixen d'un major benestar. En conseqüència, hi ha una major ràtio i visibilitat del conjunt de famílies més empobrides i més vulnerables.

Per fer front a aquesta situació, els experts proposen cercar solucions i recursos que no estiguin lligats a la situació social i familiar, sinó a la situació econòmica actual de caràcter conjuntural. Els experts constaten que no hi ha hagut un increment de recursos dedicats a aquestes famílies, però sí que hi ha hagut una redistribució dels mateixos, promovent aquells de caràcter més preventiu. També es proposa buscar altres solucions de caire més comunitari, de suport social informal entre veïns, familiars i coneguts, que ajudin a fer front a aquestes dificultats.

Els experts també posen de manifest que **ha variat el perfil de persones, col·lectius o grups socials vinculats a la pobresa. La pobresa continua desplaçant-se de les famílies amb persones grans a les famílies amb nens.** En aquest sentit, es pot dir que hi ha hagut un empobriment de les famílies que afecta de ple els més petits de la llar.

Respecte a la infància i l'adolescència en situació de risc d'exclusió social, els experts assenyalen que des de fa dos anys no hi ha hagut un augment dels desemparaments. No obstant això, sí que hi ha hagut un increment de les situacions de risc i

**“El nombre de famílies que s’atenen als serveis socials té a veure amb la distribució dels recursos per població específica [...]. Els SS estan pensats per a gent que necessita ajuda en un moment d’urgència, però la situació actual d’algunes famílies no és d’urgència puntual, sinó d’urgència cronificada.”**

Expert consultat

**“Tenim famílies amb moltes dificultats que requereixen més recursos, necessiten un suport més intens i durant més temps.”**

Expert consultat

**“Hi ha una evolució de la pobresa cap a les famílies amb nens petits.”**

Expert consultat

**“S’han potenciat els centres oberts, dins del marc d’un model de servei que dóna més èmfasi a la prevenció, als recursos i programes que atenguin més a les famílies.”**

Expert consultat

**“La família és cada cop més un valor en si mateix que s’ha de protegir.”**

Expert consultat

negligència que, si no s'aborden, poden arribar a causar algun desemparament.

En aquest sentit, l'esforç que s'ha fet per part de tots els professionals implicats en aquesta tasca per aplicar la Llei de drets i oportunitats de la infància fa que ara es comptabilitzin casos d'infants i famílies que abans quedaven sense detectar. Aquest fet ha provocat, en part, que el nombre d'expedients de risc hagi augmentat més que aquells que es podrien atribuir a la situació social i econòmica. Des del grup d'experts es posa de manifest que s'ha notat un increment en les prestacions econòmiques per a famílies amb infants i adolescents en situacions de risc.



### 6.3. La perspectiva dels joves de la ciutat

Els joves de la ciutat no són aliens a la situació de dificultat econòmica actual i es mostren preocupats per la falta d'oportunitats laborals que afecta la vida d'algunes famílies. Aquestes situacions comporten que algunes famílies no tinguin prou recursos econòmics i, per tant, que ells també percebin les situacions d'empobriment.

**[Sobre la falta feina en algunes famílies:] “Sé que no hay mucho dinero pero creo que se podría hacer un poco más.”**

Jove de Centre Obert Municipal

## 7. LA CIUTAT VISTA PELS JOVES DE LLEIDA

### 7.1. La percepció de la ciutat

Als joves de Lleida els agrada viure i dir que són de la ciutat. Hi ha un sentiment d'orgull general que contrasta, però, amb algunes opinions manifestades per ells mateixos, així com amb les seues perspectives de futur a la ciutat.

D'una banda, Lleida es veu com una ciutat bastant completa, amb bons equipaments d'esport i lleure. De Lleida agrada que s'hi respira un ambient familiar i que és una ciutat propera, que no té el ritme frenètic de les grans metròpolis.

A pesar que els agrada ser de Lleida, creuen que la ciutat gaudeix d'una certa mala reputació entre algunes persones, moltes d'elles joves com ells, especialment per la seua ubicació i perquè perceben que hi ha poca diversitat d'activitats a fer-hi.

D'altra banda, l'opinió general dels joves de Lleida consultats respecte al seu futur a la ciutat és força variada. Mentre que alguns joves s'imaginen el seu futur a la ciutat, d'altres pensen que, si bé poden marxar-ne durant la seua vida, sempre voldran tornar-hi.

### 7.2. Mobilitat i transport

L'opinió dels joves consultats sobre el transport públic i la seua mobilitat se centra en l'autobús i la bicicleta. La possibilitat de moure's en autobús es valora positivament. Opinen que els barris de la ciutat estan ben comunicats amb autobús. Tot i això, els últims canvis de línies han desconcertat una mica i generen entre el joves certa controvèrsia. Alguns creuen que caldria ampliar els horaris de pas per parada i d'altres diuen que algunes línies fan molta volta.

La mobilitat amb bicicleta no rep una valoració tan positiva. D'una banda, els joves posen en relleu el fet que la bicicleta està esdevenint un mitjà de transport cada cop més acceptat, arreu i també a Lleida. Per això pensen que a Lleida cal seguir millorant les infraestructures per a l'adaptació dels espais públics a aquest mitjà de transport, que donin garanties de seguretat als joves.

**“La gent que viu a Lleida se l'estima, però des de fora està mal vista, és bastant criticada perquè és petita, però no crec que s'ho mereixi.”**

Jove de Centre Obert Municipal

**“Es un poco aburrida, la verdad. A veces no hay nada que hacer o ningún lugar donde ir, y me quedo en casa por la tarde o los fines de semana.”**

Jove de Centre Obert Municipal

**“Jo no veig el meu futur a la ciutat per ganes de veure món i conèixer gent nova, no tancar-te sempre amb el mateix.”**

Jove del Plenari

**“Vulguis o no Lleida sempre la tindràs al cor, quan siguis més gran pensaràs: «Aquí feia això amb els meus amics, allà feia no sé què»...”**

Jove del Plenari

**“Per mi hi falten més quilòmetres i qualitat de carrils bici. Millorarien la seguretat.”**

Jove del Plenari

**“La bicicleta està cada cop més acceptada com a transport, però Lleida s'hi està quedant enrere.”**

Jove del Plenari

### 7.3. Seguretat i equipaments

Els joves consideren que Lleida és una ciutat força segura, opinió que va en la mateixa línia dels altres informes. No obstant això, creuen que caldria millorar i augmentar el nombre de passos de vianants, sobretot al voltant de les places, no només de les escoles. Així mateix, creuen que és necessària una millora d'alguns passos de vianants per fer-los més segurs: caldria deixar més espai entre els cotxes aparcats i el pas de vianants, per millorar la visibilitat tant del conductor com del transeünt.

Respecte a la seguretat vial, creuen que caldria millorar també la senyalització i l'estat d'alguns carrers, com Príncep de Viana. També caldria millorar la seguretat al voltant d'algunes instal·lacions i equipaments, com ara l'estació d'autobusos.

**“Hi ha instal·lacions públiques que es podrien millorar per sentir-s’hi més segur: estació d’autobusos i d’autocars; l’estació de trens és l’altre extrem.”**

Jove del Plenari

## 8. L'OBSERVATORI RECOMANA

### A.- Fer atenció a les necessitats detectades :

Donar atenció específica als adolescents que inicien **camins d'absentisme escolar i acaben protagonitzant experiències de desvinculació progressiva** del sistema escolar. Buscar una proposta alternativa i coordinada des de tots els agents implicats per: fer front a la conflictivitat als centres educatius, millorar l'atenció a l'alumnat expulsat, acompanyant-lo al llarg del procés i treballant el retorn.

Fer atenció a la utilització de les **xarxes socials** per part d'infants i adolescents, tot articulant espais preventius de les diferents formes d'assetjament: *bullying, sexting i grooming*.

Vetllar per la millora de la salut mental, impulsant accions que permetin l'abordatge específic dels trastorns emocionals que apareixen en casos de separació i divorci. **Programes específics pels conflictes d'alienació parental.**

Articular **propostes d'oci i temps de lleure específiques per a joves de 12 a 16 anys**, edats on es constaten més necessitats com es va posar de manifest en els dos informes anteriors.

L'accés al lleure s'està "estigmatitzant" en funció de la capacitat econòmica de les famílies; per això, es recomana repensar l'oferta per a que sigui capaç de reunir a diferents col·lectius de joves.

Normalitzar la participació en els espais naturals dels infants i adolescents: **apostar per una participació estructural**. L'articulació d'experiències d'educació entre iguals i voluntariat per a fomentar una participació més naturals .

B.- Repensar de forma transversal l'atenció a la diversitat de problemàtiques que viu la infància i l'adolescència com a conseqüència de **l'afectació de la crisi econòmica en les seves famílies**: des de l'educació, el lleure, la salut i els

serveis. La precarietat de les famílies afecta directament els fills i filles i cal:

Redoblar esforços per donar resposta a l'increment de casos en salut mental infantil i juvenil com a conseqüència de viure la inseguretat i l'angoixa permanent dels seus pares. La manca de feina, de diners, l'habitatge degradat, el pessimisme o devaluació cultural, així com per l'estigmatització són una realitat de les famílies que continuen vivint en primera persona les conseqüències de la crisi econòmica.

Prendre mesures polítiques, **estudiar alternatives per fer front a la reducció generalitzada de recursos que ha incrementat la pobresa infantil** i el seu impacte en el desenvolupament de la infància i l'adolescència lleidatana. La situació de famílies en situació d'urgència cronificada n'és un indicador.

**C.- Estar atent als possibles canvis demogràfics que es puguin produir en la petita infància** i corroborar si la tendència es perpetua.

