

MUSEÏTZACIONS

El Centre d'Interpretació dels Castells del Sió

Carme Bergés* / Xavier Eritja** / Maria Garganté***

cberges@cervera.uned.es / xeritja@catsalut.net / mgargante@uoc.edu

*Museòloga / **Historiador / ***Historiadora de l'art

La Segarra tindrà, gràcies a un projecte promogut pel Consell Comarcal de la Segarra, un centre d'interpretació sobre els castells i les fortificacions que tan marcadament han dibuixat un paisatge propi dominat pels conreus de blat i per la presència preeminent d'aquests castells que, amb el temps, han anat mudant el seu aspecte cap a formes més palatines. El poble de Concabella, situat al centre de la vall del Sió, i concretament el castell que domina la vila, ha estat el lloc escollit per a ubicar-hi aquest centre que s'ha de conèixer amb el nom de Centre d'Interpretació dels Castells del Sió. Aquesta denominació aplega un ampli territori que, per la seva condició de terra de frontera, veu com s'aixequen un nombre molt important -quantitativament i qualitativament- de castells, molins encastellats i cases fortes. El mateix fenomen, amb magnífics exemples d'una arquitectura militar d'alt nivell constructiu, el trobem en fortificacions d'altres zones de la comarca de la Segarra que escapen, però, dels límits marcats pel riu Sió. És el cas, sense exhaurir els exemples existents, de la magnífica torre de Vallferosa situada al municipi de Torà. Aquesta nova marca de Castells del Sió, no només ens permetrà entendre l'articulació d'un territori fronterer i la configuració d'una organització feudal en expansió, sinó que també ha de propiciar un treball supracomarcal, ja que aquesta iniciativa reuneix els consells comarcals de la Segarra, de l'Urgell i de la Noguera. Exemple, doncs, que el coneixement i el seu estudi i difusió no poden respondre a estrictes delimitacions administratives.

36

El Centre d'Interpretació dels Castells del Sió (Concabella-La Segarra)

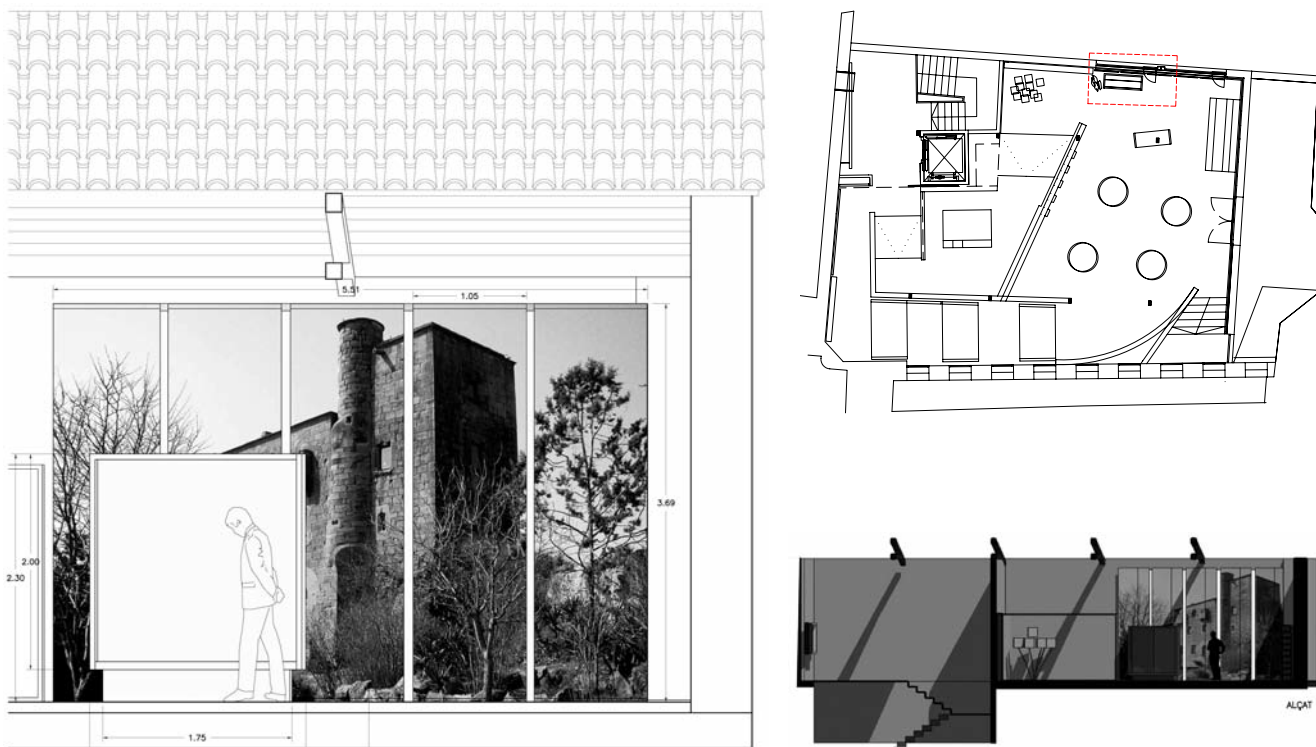
El projecte va ser encarregat pel Consell Comarcal de la Segarra a inicis de 2006 i inclou des de la restauració i adequació del

castell com a nou Centre d'Interpretació fins a l'elaboració del projecte museològic i museogràfic que ha de donar la forma i els continguts definitius.

La proposta arquitectònica d'ubicació del Centre d'Interpretació dins una sala del majestuós i monumental castell de Concabella va fer-se a partir d'una avaluació a dos nivells. El valor intrínsec de l'element patrimonial: l'antiguitat, l'estat de conservació, la representativitat i el valor històric artístic; i el seu potencial d'ús: la capacitat d'acollida de visitants, l'existència de serveis complementaris, la previsió de treballs de restauració i rehabilitació a curt termini compatibles amb els treballs de museïtzació, l'existència d'espais amb suficient capacitat per acollir l'àmbit expositiu, l'existència d'espais alternatius per completar i ampliar els recursos museogràfics, l'existència de panoràmiques sobre el territori encastellat circumdant, i la possibilitat de creixement futur. Tot plegat va fer que es valorés el castell de Concabella com el lloc idoni per ubicar-hi aquest nou Centre d'Interpretació que havia d'explicar un territori vertebrat pel riu Sió.

El projecte museològic va articular-se a partir d'una idea bàsica: no es tractava exclusivament de crear un centre d'acollida i espai expositiu, sinó que es volia, a partir d'un punt d'inici, potenciar un territori extens i ric en patrimoni. Des d'aquest punt de vista, podem sintetitzar els objectius en:

— Creació d'una xarxa d'informació i d'atracció entre els diferents elements patrimonials que formen el Centre d'Interpretació entès en el seu sentit més ampli. És a dir, el Centre d'Interpretació és molt més que el Centre de Concabella ja que inclou tots els elements patrimonials que es troben en el territori i que creen una ruta o xarxa potent.



Projecte museogràfic Castells del Sió. Disseny de David Corominas, col·laboració: Vivian Jorba

El Centre d'Interpretació està basat, doncs, en actuacions sobre objectes reals (museïtzació i senyalització d'elements) i en la creació de fenòmens (emocions + informacions) que han de provocar l'interès del visitant i, així, estimular el contacte amb el territori. S'inicia doncs, el concepte de xarxa que ha de permetre moure el visitant per tota la comarca i per tots els elements patrimonials senyalitzats.

- Transmissió de coneixements objectius
El Centre d'Interpretació planteja una relació de conceptes perfectament desenvolupats a partir de 4 unitats temàtiques que es completaran amb la visita de la resta d'elements que conformen la xarxa.
- Transmissió de sensacions i emocions
El Centre d'Interpretació es dirigeix a tot tipus de visitants; no pot restringir-se a una franja de públic determinada, sinó que la seva exposició ha de tendir a la universalitat. Amb això volem dir que cada persona que visiti el Centre i la ruta dels castells que es proposa, independentment de la seva edat i la seva formació, ha d'aconseguir els suficients estímuls per voler aprendre i aprofundir en el tema.

Per això, a més a més dels coneixements objectius, les diferents intervencions patrimonials que planteja el Centre d'Interpretació es basen en la transmissió de sensacions i emocions, que han de permetre l'aprenentatge i, al mateix temps, el divertiment necessari.

- Creació d'un espai de trobada per a reunions i congressos
El Centre d'Interpretació no ha de quedar-se en la mera

exposició, més o menys complexa, dels conceptes i emocions que es desprenen de l'objecte d'estudi, sinó que ha de convertir-se en lloc de trobada, d'estudi i d'aprofundiment entorn dels castells.

En aquest sentit, el Centre no ha d'entendre's només com un producte cultural emmarcat dins els circuits turístics sinó que es planteja amb la voluntat de ser una eina útil per a estudiosos i especialistes, així com per a escolars.

Per tal de fer possible aquesta pretensió es preveu l'adequació d'un espai útil per a la trobada de grups més o menys nombrosos que, en forma de congrés, jornada o conferència puntual, puguin treballar dins el Centre d'Interpretació. Així com l'adequació d'un espai modulable per tal de desenvolupar activitats amb els grups escolars.

- Connexió amb un ventall de públic ampli i divers -quant a edat, formació, interessos, i quant a tipus de visita: individual, grup familiar, grup d'estudiants,...

Guió i estructura expositiva

L'espai expositiu es planteja únic però format per 4 mòduls o blocs temàtics que derivaran en diferents unitats expositives.

Blocs temàtics:

- La frontera del segle XI: un espai d'encontre.
- Del castell al palau. Tipologies constructives.
- Els castells i el paisatge agrari a l'època moderna.
- La vida al castell.



Castell de Lloberola



Castell de Mejanell



Castell de Vallferosa

© 2003 Consell Comarcal de la Segarra

Àmbit 1

Llevat d'algunes excepcions, la majoria dels castells que es conserven a les nostres terres van tenir el seu origen en els castells medievals apareguts durant els segles *x* i *xl*. I en aquest sentit, el primer àmbit temàtic de l'exposició se centra precisament en la representació del context històric que va permetre el naixement d'aquestes primeres forteses.

Els conceptes més importants que cal tenir en compte precisament durant aquell període comprès entre els segles *x* i *xl*, són el de frontera i les transformacions socials que s'operen durant el feudalisme a partir del segon terç del segle *xl*. Dos elements que hem mirat d'exposar de manera molt gràfica i entenedora.

— La frontera al segle *xl*

Quant al primer concepte, la frontera, li hem volgut donar un caràcter preeminent i apostar per una visió geogràfica del procés amb una representació gràfica del territori en format de maqueta. Ens hem centrat en la representació de la frontera de mitjan segle *xl* (1050-1060).

38

Els textos que acompanyen aquesta maqueta central presenten la imatge idealitzada que es tenia llavors d'aquest espai com un territori "inhòspit, desconegut i perillós"; un espai de contacte entre ambdós societats, que sovint es tradueix en enfrontament militar. A partir de la representació cartogràfica de la frontera de dos moments anteriors, l'any 1000 i el 1035, també hem volgut mostrar aquest espai com un territori canviant i inestable, amb límits sovint imprecisos.

Aquesta maqueta esdevé l'element central que ens ha de permetre interpretar la resta de l'àmbit. I en aquest sentit, precisament, s'ha volgut representar aquest espai de frontera com un gran taulell d'escacs on participen els dos principals jugadors d'aquell moment: cristians i musulmans, o millor dit, feudals i andalusins.

Efectivament, a banda i banda d'aquesta maqueta, s'exposen els dos protagonistes. Destaquen en cada àmbit les característiques principals que defineixen cada societat. En aquest sentit, hem volgut tractar en ambdós casos el model d'organització territorial per tal de conèixer les seves estratègies de conquesta i colonització d'aquesta frontera.

Pel que fa a l'espai andalusí, destaquem els següents aspectes:

El naixement del districte de Lleida està estretament vinculat a la necessitat de configurar un territori fronterer al llevant de la Frontera Superior, amb centre a Saragossa).

Incidim en el model urbà de l'organització territorial andalusina, estructurat entorn de ciutats com Lleida i Balaguer.

Insistim en les especificitats del tipus de poblament del marge esquerre del Segre, amb una única fortalesa de referència, el *qala al-Hamir* (Castell dans), que dominava un extens territori o *fahs Maskijan* (plana de Mascançà) amb multitud de petits assentaments disseminats (*day'a*)

Destaquem la importància que adquireix la taifa andalusina de Lleida amb Yusuf al-Muzaffar (1045-1082).



Pilar d'Almenara

Fotografia: Josep M. Santesmasses

En canvi, quan analitzem l'espai feudal destaquem:

El caràcter rural del model d'organització feudal de la frontera, estructurat entorn dels comtats com a territoris polític i centres castrals.

El paper cabdal del *castrum*, que reflecteix un model social: el feudalisme.

— Les transformacions socials del feudalisme

L'altre element a destacar serien les transformacions socials que, amb el feudalisme, tenen lloc dins d'aquest territori i que, d'alguna manera, incidirien en el que seria el naixement del castell feudal.

Amb el feudalisme, naixia un nou model de societat basada en relacions de tipus privat que acabarien substituint les antigues estructures públiques dels comtats. És en aquest nou marc social on senyors i fidels estableixen nous vincles personals, i en aquest sentit, la frontera ofereix a aquests nous senyors un espai excepcional on consolidar la seva xarxa de poder i legitimar la seva autoritat.

Hem cregut que una manera il·lustrativa de mostrar els diferents models de colonització de la frontera que es generen abans i després del feudalisme, és mostrant precisament aquells fragments que fan referència al naixement dels principals castells fronterers. Si fins al primer terç del segle XI, va ser el poder comtal qui va assumir el procés expansiu en terra de frontera d'una manera pública i directa (Guissona, 1010-1023) o avalant accions de caràcter més "espontani" (Cervera, 1026), a partir

del segon terç del segle XI, les donacions dels castells es fan seguint acords feudals privats establerts entre senyors i fidels (Agramunt-Almenara, 1050).

Hem volgut destacar, a més a més, dos elements que sorgeixen amb el feudalisme i que són cabdals a l'hora d'entendre l'articulació del nou model feudal en aquest territori; m'estic referint a la figura del *milites* o cavaller (principal protagonista de la frontera) i la del *castrum* o castell (unitat bàsica d'organització feudal del territori).

Dins de l'estament nobiliari, durant el segle XI es consolida la figura del cavaller o *milites*. I és precisament a la frontera on aquests troben el medi ideal per al seu desenvolupament com a grup singular que pren consciència com a tal. De fet, l'estament dels cavallers responia a l'imaginari social dels tres ordes: els que treballen (*laboratores*), els que preguen (*oratores*) i els que lluiten (*bellatores*).

Finalment, l'altre element característic seria el *castrum* o castell, que constitueix la cèl·lula bàsica d'articulació d'aquests nous territoris conquerits i, per tant, un reflex del model social del feudalisme. De fet, hi havia una estreta vinculació entre el castell i la senyoria feudal i, per tant, a l'estructura de poder feudal teixida pels llinatges nobiliaris locals. En aquest sentit, el castell és el símbol de l'autoritat feudal sobre el territori que domina i, per tant, la seva jurisdicció senyorial s'estén fins als límits del terme castral, amb plena potestat sobre muntanyes, aigües, boscos, terres i tot tipus de béns. Aquest territori castral pot incloure diverses *quadres* o unitats menors de poblament, per la qual cosa el seu domini inclou, fins i tot, les persones que hi viuen.



Castell de les Sitges

Fotografia: Josep M. Santesmasses



Castell de les Pallargues

Fotografia: Josep M. Santesmasses

Castell de Gospi

Fotografia: Josep M. Santesmasses



El molí del senyor suposa un clar exemple d'aplicació dels drets del senyor sobre la població: els pagesos tenen l'obligació de moldre el gra al molí del senyor, que també té els drets sobre les aigües que el faran funcionar.

La necessitat de convertir en farina els cereals panificables, que eren la base de l'alimentació, va fer que el molí esdevingués la font preferent d'ingressos dels habitants de la senyoria. El senyor n'obté una part del gra abans de moldre, que oscil·la entre l'onzena part i la meitat.

Aquest monopoli provoca contínues tensions que s'allarguen fins a la fi del feudalisme, a l'inici del segle XIX. Aquests enfrontaments, ocasionats pels serveis que els senyors exigien, comporten la fortificació d'alguns molins, amb torre i casa forta, o fins i tot que el molí es construeixi a dins mateix del castell.

Àmbit 2

Si el primer àmbit expositiu, tal com hem vist, ens explica el context històric que va permetre el naixement d'aquestes primeres fortaleses, el segon àmbit ens proposa un recorregut per les diferents tipologies constructives i, al mateix temps, ens introdueix en les funcions que desenvolupen els castells, en el sentit més ampli del terme. No entenem el castell com una mera fortificació i/o residència del senyor sinó com a exemplificació del que va representar la senyoria feudal.

Pel que fa al concepte de senyoria i a l'abast del feudalisme ja esbossat en l'àmbit anterior, s'ha volgut crear un recurs àgil i actiu que permetés accedir, de forma voluntària, a diferents nivells d'aprofundiment.

Aquesta possibilitat s'aconsegueix amb la instal·lació d'un interactiu que ens anirà mostrant les diferents funcions -reals i simbòliques- que aconsegueix el *castrum* o senyoria feudal. Així doncs, sota el títol de representació i realitat s'aniran desenvolupant conceptes que van des del castell entès com a espai de refugi, el castell com a símbol de poder, el castell com a espai defensiu, el castell com a residència -fenomen ben visible a mesura que passen els segles i un cop allunyat el perill de la frontera-, el castell com a símbol del poder judicial, amb la presó situada habitualment al soterrani de la torre de l'homenatge exemplificant la plena jurisdicció que el senyor té sobre el castell i el seu terme, i el castell com a símbol de la pressió senyorial que exerceix el senyor sobre els béns i les persones que viuen sota el seu domini.

Un cop situat el visitant dins el context històric que explica i justifica la creació d'aquestes fortificacions i el seu desenvolupament, calia afrontar, en una unitat expositiva que prendrà una gran importància dins el discurs museogràfic, la construcció del castell feudal.

Els objectius que es proposaven eren el coneixement de les diferents parts d'un castell, la seva distribució interior i les funcions de cada àmbit i, també, el poder transmetre la sensació d'un espai militaritzat, poc preparat per a usos residencials que, amb el temps i el desenvolupament del feudalisme, anirà modificant-se cap a espais que poden definir-se més com palaus que com fortificacions.

En aquest sentit, i com a recurs museogràfic s'ha combinat la visualització de *renders* que van mostrant totes les parts i estances que podia tenir un castell a partir de la creació d'un



Castell de les Oluges

Fotografia: Josep M. Santesmasses

prototipus ideal, amb la projecció d'una reconstrucció 3D de la torre de Vallferosa, que ens permet entendre el seu funcionament i estructuració interior i els sistemes de defensa i atac que va saber desenvolupar un dels exemples més magnífics i primigenis de l'arquitectura militar dels segles *x* i *xr*.

Aquesta projecció va "construir" successivament la torre, i mostra les tres fases arquitectòniques que els estudis actuals sobre la torre de Vallferosa han establert fins al moment. També els sistemes constructius tenen el seu espai amb la realització de cinc maquetes, extretes d'exemples concrets del territori, que il·lustren els diferents tipus d'aparells constructius que es van utilitzar en la construcció d'aquestes fortificacions i que permeten analitzar l'evolució de les tècniques constructives.

La tècnica de folrar i el sistema de mur encofrat de calç i pedra emprat al castell de Lloberola, l'*opus spicatum* de la primera torre de Vallferosa, la torre de tàpia islàmica del Castell de Força d'Estany o el sistema de filades feudals de la torre del castell de la Ràpita, amb mostres també de reaprofitaments d'antigues construccions islàmiques, són alguns dels aparells constructius que es poden veure.

42

I d'aquí al principal objecte d'interès del Centre: la creació d'un recorregut interpretatiu per les diferents tipologies constructives vigents en el territori, a desgrat de l'enorme complexitat que representa qualsevol intent de sistematització o classificació genèrica de les fortificacions, palaus i cases fortes que dibuixen la fisonomia de la vall del Sió.

Amb aquest objectiu s'han creat quatre caixes de llum que, com a símil de les torres del castell, ens van descobrir unes

formes originàries i la seva evolució o transformació posterior. Del castell al palau estableix una certa classificació dels tipus de castells que podem trobar amb els importants exemples en cadascuna de les tipologies.

— Primera torre o caixa de llum

El castell fronterer del segle *x*, fàcilment defensable amb poca guarnició, l'element més important del qual és la torre, des d'on es poden fer senyals de foc o de llum. Vallferosa, Lloberola, l'Aguda o Ardèvol en són exemples interessants, fins i tot en l'àmbit europeu. Presenten una porta elevada, aparell constructiu sovint irregular, i una planta quadrangular, amb els angles arrodonits, o circular.

El castell feudal, format per una torre envoltada per un petit recinte o *sala*. Amb una torre sovint circular, amb porta elevada, poques obertures i murs de carreus treballats. A més de la *sala* s'identifiquen moltes altres estances d'usos diversos. Els castells de l'Ametlla, Mejanell, Gàver, Alta-riba, Talteüll, Mont-ros, Cervera, la Manresana, Pilar d'Almenara, etc., en són ben representatius.

— Segona torre o caixa de llum

El castell gòtic, desenvolupat a partir del segle *xiii* amb funcions més de residència que de defensa. És un castell que s'organitza al voltant d'un pati central, sovint amb cisterna, envoltat de quatre naus que de vegades remata una torre quadrada o circular als angles. La porta ja és a peu pla i al pis principal s'obren finestres a l'exterior.

— Tercera torre o caixa de llum

Els castells en època moderna, amb la constatació de grans

Castellmeià

Fotografia: Josep M. Santesmasses



Castell de Montcortés

Fotografia: Josep M. Santesmasses



Castell de Montclar

Fotografia: Josep M. Santesmasses

transformacions possibles gràcies a la bonança econòmica del segle *xvi* que van permetre l'engrandiment o reconstrucció dels antics castells, com el de Castellmeià, i la construcció de nous castells palau, com el de Montcortés i Concabella, o el de Preixens i Montclar.

— Quarta torre o caixa de llum

Cases fortes. A partir del segle *xvi* trobem en alguns pobles cases molt notables, equiparables al castell o palau del senyor. Aquestes són construïdes per cavallers o mercaders enriquits, com és el cas de Joan Cornellana i Joan Carbonell, que construeixen les cases més notables de Sedó. Al poble de Ribes, els Alió construeixen un gran casal amb accés directe a l'església i presidit per una torre central.

Per acabar, també el procés d'encastellament havia de tenir el seu espai ja que un territori de frontera dominat per la inseguretat veurà com molts dels seus pobles es tanquen amb muralles per tal de fer-ne més fàcil la defensa. A la Segarra trobem alguns magnífics exemples de viles closes, com Montfalcó Murallat o el mas de Bondia, on tot el poble se situa al cim d'un turó i dins les muralles.

44

Àmbit 3

Els objectius del tercer àmbit de l'exposició consisteixen bàsicament a posar de manifest la importància del paisatge agrari en la configuració humana de la comarca a l'època moderna, començant per l'abundància del segle *xvi*, que propicià la remodelació dels antics castells per tal de convertir-los en elegants residències senyoriales. Així doncs, es passa de la pacificació i l'estabilitat que va suposar la Sentència Arbitral de Guadalupe, amb la conse-

güent prosperitat de la comarca, a la crisi del segle *xviii*, propiciada per les malalties, les plagues de llagosta i un fenomen com el bandolerisme, que accentua la inseguretat al camp.

Així doncs, es pretén assenyalar la pervivència del règim feudal a la comarca i les relacions que s'establien entre pagesos i senyors, havent de pagar els primers tota mena de censos i drets materialitzats en joves, batudes o jornals. Paral·lelament, l'absentisme dels senyors cada vegada es fa més accentuat i la major part s'instal·la definitivament a la gran ciutat. Un noble que exemplifica aquest absentisme és Rafael d'Amat i Cortada, baró de Maldà i senyor del castell de la Morana.

Un cop plantejat el panorama socioeconòmic de la comarca a l'època moderna, passem a ressenyar-ne un aspecte històric i al mateix temps emblemàtic de l'època com és el bandolerisme i la inseguretat que comportava, així com la relació que els bandolers tingueren amb els castells de la zona. Val a dir que alguns nobles esdevingueren protectors d'aquests bandolers -entre els quals hi hagué el famós Perot Rocaguinarda-, mentre que d'altres abandonaren els castells a causa d'aquesta inseguretat.

Un altre aspecte a tractar són les intermitents vicissituds bèl·liques que els castells han patit durant l'època moderna, especialment la guerra de Successió -després de la qual Felip v ordena enderrocar els castells insurrectes-, la del Francès i la primera guerra Carlina, en la qual té un paper força rellevant el castell de Biosca, que reconstruirà part de les seves dependències per reprendre novament una funció militar.

L'arribada del segle *xix* representa la decadència definitiva dels castells i el seu abandonament, ja que la desamortització

Cal Benet de Segarrenc

Fotografia: Josep M. Santesmasses



suposa, entre d'altres aspectes, l'extinció dels drets feudals. D'aquesta manera, alguns castells que ja romanien deshabitats acabaran posant-se a la venda, com és el cas del castell de les Oluges Baixes, venut l'any 1862 per la quantitat de cinc-cents duros. Només algun cas excepcional, com el del castell de Ribelles, amb una magnífica ampliació de regust neomedieval, impulsada pel baró, Josep de Bofarull, manté, si bé per poc temps, l'anhel de l'esplendor del passat.

Finalment, com a cloenda i mitjançant un *collage* de fotografies on es mostren imatges antigues i actuals de diferents castells, es pretén mostrar la doble vessant que s'ha produït al segle xx vers el patrimoni i, concretament, vers els castells. D'una banda, alguns castells s'han deixat enrunar fins a la seva desaparició irreversible -seria el cas del castell del Llor, avui ocupat per un dipòsit-; per l'altra, també ha estat al segle xx que s'ha produït un desvetllament de la consciència patrimonial, que ha empès, en alguns casos, a recuperar els vells edificis -les imatges mostren nombrosos exemples de castells restaurats-, cosa que ha afavorit l'optimisme pel futur d'aquestes construccions. En aquest sentit, el castell de Concabella n'esdevé l'exemple més paradigmàtic. ■