



Trànsits i migracions a Zona Baixa: un projecte en formació de mestres

Helena Ayuso Moli. Responsable del Servei Educatiu del Centre d'Art La Panera

Glòria Jové Monclús. Professora de Ciències de l'Educació de la Universitat de Lleida

Des del 2006, i en el marc del projecte Educ-arte – Educa(r)t: Espai Híbrid (Jové, G.; Ayuso, H., Betrian, E.; Vicens, L., 2012), es du a terme un treball en xarxa entre la Facultat de Ciències de l'Educació i el Centre d'Art La Panera. Fruit d'aquest treball, l'any 2009 es crea l'espai expositiu Zona Baixa. Aquest espai està situat a la Facultat de Ciències de l'Educació i acull diverses intervencions artístiques d'art contemporani en relació amb les exposicions que es realitzen en el Centre d'Art La Panera. El projecte Zona Baixa està orientat prioritàriament a facilitar i potenciar l'educació artística i humana dels estudiants i del professorat de la Facultat de Ciències de l'Educació de Lleida i alhora està obert a tots els membres de la comunitat. Cada curs acadèmic es concreten dues intervencions. En la sessió inaugural de cada projecte es du a terme un seminari amb l'artista o comisari que participa en l'exposició per tal de contribuir a la formació dels estudiants i de l'equip docent en el marc d'algunes matèries. El treball conjunt que estem realitzant se centra en la formació de mestres. La nostra aportació a la formació és com fem que els futurs docents vagin construint des de la diferència processos que els permetin ser capaços de promoure aprenentatges

per a tots, en els contextos heterogenis que són els centres del segle XXI. La pregunta de la qual partim és: si en l'àmbit educatiu tothom està d'acord amb la necessitat de fer canvis, per què a la pràctica costa tant concretar-los i desenvolupar-los? Partint de Sharp i Green (1975), els models que es concreten el docència estan més influïts pels models que hem tingut com a estudiants i persones que pel que podem aprendre durant la formació, llevat que durant aquesta formació s'explicitin i s'estableixin processos d'ensenyament i aprenentatge per tal de deconstruir-los i reconstruir-los de formes diverses. I com ho fem? Aprenem, ensenyem i ens comuniquem a través de l'art, especialment a través de l'art contemporani. La recerca que duem a terme en relació amb la nostra docència mostra com l'art contemporani és una eina de canvi i innovació que contribueix a la deconstrucció, reconstrucció i reestructura dels models educatius en formació per tal que els futurs mestres siguin capaços d'aprendre i ensenyar des de i amb la complexitat i la incertesa que hi ha a les aules, als centres i a la vida. Diferència, heterogeneïtat, alteritat, creences, expectatives, estratègies, metodologia, són termes, són conceptes, són vivències, són experiències

es que formen part de les nostres formes de vida (Jové, 2011). D'acord amb Dewey (1934, 2008) i Eisner (2004), apostem per l'art com a experiència i per l'art com a estratègia, ja que contribueix en el procés d'humanització i formació d'individus receptius, crítics, dialogants, imaginatius i reflexius. Partint d'O'Sullivan (2006), considerem l'art contemporani com un potenciador de possibilitats, relacions i pensament rizomàtic (Deleuze i Guattari, 1987) que ens porta a "trobades" que ens permeten aprendre i viure la realitat des de l'esdevenir. Entenem l'art contemporani com un instrument de formació i construcció de coneixement. Els entorns comunitaris en general i Zona Baixa en particular es converteixen en espais que afavoreixen la reflexió, la metacognició i el desenvolupament d'estratègies per reconstruir els models educatius i d'allò que entenem per ensenyar i aprendre. Per fer-ho els estudiants elaboren un relat autobiogràfic a partir de les seves experiències, vivències i coneixements. Es tracta de la història de vida que segons Hernández i Rifà (2011) tracta d'identificar allò que ens permet fer canvis: moments de transit personal i professional, aprenentatges, crisis, migracions, ruptures, relacions amb nous contextos. La història de vida és una estratègia metacognitiva per interpretar el comportament a través d'un procés dialèctic. Els relats autobiogràfics es revelen com un recurs d'enorme potencial per explicar i comprendre l'experiència dels canvis per part dels individus i la

forma de posicionar-s'hi (Hernández i Rifà, 2011). Partint d'aquests autors entenem l'autobiografia com un text (escrit, visual, videogràfic, virtual...) en el qual emergeixen les experiències com a mestres en formació i els models que hem viscut i que estem reconstruint. Apostar per aquest mètode ens permet connectar l'autobiogràfic i personal amb les forces culturals i socials que es fan presents en el relat. La història de vida es va construint a partir de projectes concrets i es converteix en un instrument d'anàlisi que ens permet millorar la nostra docència i promoure processos formatius de qualitat.

Els rastres de Zona Baixa en el desenvolupament de les persones que volem ser mestres i que formem part d'una comunitat

L'any acadèmic 2009-2010 s'inicia el projecte, amb l'obra de Javier Peñafiel, *Família plural vigilante* (2005), de la sèrie "Egolactante", relacionada amb l'exposició "Veu entre línies", que es mostrava simultàniament al Centre d'Art La Panera. Fou un projecte de Javier Peñafiel realitzat amb la complicitat de Glòria Picazo, que tingué com a objectiu reflexionar sobre la paraula com a element portador de diversos significats. El projecte amb els alumnes s'inicia amb la visita al Centre d'Art de la present exposició, "Veu entre línies". Aquesta no és una visita guiada tradicional de museu, sinó que es proposa als alumnes que fa-

cin diferents grups i cadascun es col·loqui davant d'una peça. Un cop davant, cal que l'observin i hi estableixin diàlegs, tant de forma individual com en grup. Aquests diàlegs sempre han de tenir una connexió amb els continguts pedagògics de l'assignatura. Posteriorment, ho posem en comú tot el grup conjuntament amb la professora de la Facultat i l'educadora del Centre d'Art, les quals fan de mediadores entre els conceptes pedagògics i artístics. És en aquest moment quan l'alumne comença a lligar continguts i vivències i, per tant, s'inicia el procés d'aprenentatge a través de l'art. En aquesta ocasió, la intervenció de Zona Baixa és de l'artista Javier Peñafiel, el qual realitzà una presentació de la seva obra.



Visita de Javier Peñafiel a Zona Baixa

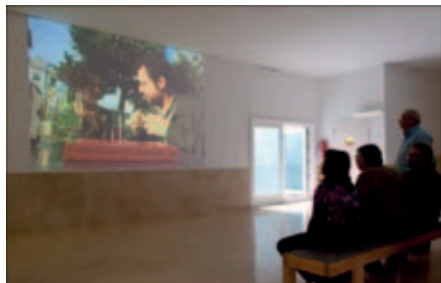
La Laia, una estudiant futura mestra, s'apropia de l'obra de Peñafiel i elabora un text en què reinterpreta la figura de l'Egolactante. L'escrit de la Laia ajuda la resta de companys a reconèixer l'Egolactante com un personatge d'identitats poroses

capaces de reconstruir-se a través de les interaccions:

Peñafiel ens presenta Egolactante en segona persona i, a través de la seva explicació, entenem que el que vol mostrar és una persona que es construeix a partir de les interaccions de tots nosaltres. Pot fer-ho de manera monològica (amb un mateix), de manera dialògica (amb els altres subjectes i objectes) i polifònica (escoltant les veus que parlen de nosaltres a la plaça pública). Ens ha quedat clar, doncs, que Javier pretén mostrar-nos que l'Egolactante és una obra porosa, és a dir, ens vol reflectir que la nostra identitat, així com la de l'Egolactante, es construeix i està construïda a partir de les interaccions que establím amb els altres. D'aquesta manera, l'ego equival al "jo" i el lactant a "nosaltres", als "altres". Tot depèn de les concepcions, els valors i l'estructura social, de les interaccions, etc. D'aquesta manera som un resultat i aquest és el reflex de tot l'anterior, però el millor és que, quan vulguem, el podem canviar. No siguem hermètics, apostem per ser éssers porosos. Apostem per establir un diàleg, per tenir en compte la polifonia i, de tant en tant, establir un monòleg amb nosaltres mateixos.

El mes de març, continuant amb el curs de reflexionar sobre l'ús de la paraula, s'exposà l'obra *Lectura de Ibn Quzmán*, de l'artista Javier Codesal, emmarcada dins del projecte Arcàngel (2003). La peça *Lectura de Ibn Quzmán*, de l'any 2002, relata el moment en què una dona d'origen mar-

roquí i un home d'origen espanyol intenten traduir un poema d'Ibn Quzmán escrit en àrab andalusí. La dificultat de la lectura queda travessada per la relació de la parella en l'acte de traduir. Al mateix temps, i en relació amb l'activitat expositiva del Centre d'Art La Panera, el vídeo *Lectura de manos*, un dels tres vídeos independents que formen part del projecte Arcàngel, es podia veure en el marc de l'exposició "Veure entre línies". En aquesta ocasió, Javier Codesal assistí a l'acte d'inauguració de Zona Baixa i realitzà una presentació de la seva obra.



Obra de Javier Codesal a Zona Baixa

És a partir de la visita de Codesal que iniciem diàlegs entorn del fet que conèixer la llengua no és garantia de comprensió si no s'entén en el seu context. La interacció amb l'obra i amb l'artista porta la Núria a analitzar quin és el paper de la cultura de cada nen/a a les aules d'acollida a l'hora de construir la llengua vehicular d'aprenentatge en relació amb la seva llengua materna. La Mireia també ens mostra com a la classe d'anglès de l'escola on fa pràctiques

emergeixen situacions en què la llengua materna de cada alumne té valor comunicatiu, per la relació amb les famílies. Així, les dues estudiants relacionen de diverses formes la seva experiència amb aquells continguts que han emergit de la interacció i el diàleg amb l'obra i l'artista.

El curs 2010-2011, el projecte de Zona Baixa acollí dues intervencions:

Una primera intervenció fou de l'artista Francesc Abad i la seva peça *Camp de la Bota: entrevistes*. Aquest és un projecte basat en els successos al Camp de la Bota de Barcelona, la platja on, entre els anys 1939 i 1952, el franquisme afusellà almenys 1.704 persones. Amb aquest projecte, Abad ha volgut rescatar de l'oblit aquests successos a partir de les obres del Fòrum Universal de les Cultures del 2004. La primera part del projecte, *Camp de la Bota: Arxiu*, es podia veure en el context de l'exposició "Exercicis de la memòria", exposició que simultàniament acollia el Centre d'Art



Juan Vicente Aliaga a Zona Baixa

La Panera. En aquesta ocasió, el comissari de l'exposició, Juan Vicente Aliaga, assistí a l'acte d'inauguració i presentà l'obra de Francesc Abad i el seu projecte.

El fet que aquesta obra oferís l'oportunitat d'escoltar en primera persona set testimonis d'aquest episodi de la nostra història va permetre a molts estudiants parlar amb els seus avis sobre aquest període. Deia la Sílvia: "ara entenc per què a la padrina cada vegada que parla d'aquella època se li posen els ulls tots plorosos". Al mateix temps, molts estudiants van localitzar espais al seu poble que havien tingut un paper actiu i molt diferent a l'actual durant el període de la guerra civil i van portar l'Aina a interessar-se pel monument que havien fet al seu poble en relació amb els que havien perdut la vida durant la Guerra Civil.

"L'any 2011 es va inaugurar al meu poble un monument en record de les setanta víctimes de la Guerra Civil. L'obra consta de tres elements: una escultura commemorativa de l'artista Catherine Huaman, una cartellera informativa que contextualitza el moment històric dels fets i un mural amb setanta noms dels linyolencs morts al front de guerra. Tot i que era una escultura que formava part de la meua vida quotidiana, ja que sovint hi passava pel davant, era un racó oblidat del meu territori i no va ser fins després d'aquesta conferència que no se'm va despertar l'interès i la curiositat per saber què simbolitzava i homenatjava l'obra", diu l'Aina.

El seminari amb Juan Vicente Aliaga, comissari de l'exposició, ens va permetre reflexionar sobre el rol de mestre com a comissari. Què és sinó el mestre un comissari que selecciona i mediatitza els discursos que es generen en els contextos d'aprenentatge? Què és sinó el mestre un comissari que selecciona i decideix com reorganitzar els espais expositius, les parets de les aules i del centre?

La segona intervenció fou la fotografia de *La Lucha*, de Carlos Garaicoa. Estava vinculada a l'exposició "Fi de silenci" que es podia veure al Centre d'Art La Panera; en aquesta ocasió, l'exposició la conformaven set tapissos i dues projeccions. Tot i utilitzar un suport artístic diferent, com és la fotografia, el vincle estava determinat per l'apropiació que Carlos Garaicoa feia dels rètols d'alguns comerços de l'Havana. L'artista, a l'hora de concebre aquesta fotografia i els tapissos, ha partit de paraules que evoquen tota una càrrega ideològica, que ell ha subratllat, en el cas d'aquesta peça en concret, amb la inclusió de noves



La Lucha de Carlos Garaicoa



Imatges recollides per la Núria i la Mònica, estudiants futures mestres

imatges i altres materials, com la cinta adhesiva.

Aquesta obra va portar la Núria i la Mònica a realitzar un recull dels rètols del nostre entorn en relació amb la matèria docent.

El curs acadèmic 2011-2012, Zona Baixa acull diverses propostes:

La primera ha estat Paisatges Segregats, que, a partir d'obres de Lara Almárcegui, Basurama i Jordi Bernadó, es planteja una reflexió sobre el paisatge. En aquest cas, el paisatge ha estat un tema molt recurrent al llarg de la història i, concretament ja en el segle XIX, els romàntics, primer, i els pintors de l'escola de Barbizon, després, van reivindicar el paisatge en les seves obres, com mai no s'havia fet al llarg de la història de l'art. Actualment, és difícil sostenir una mirada tan idealitzada sobre el paisatge; els entorns naturals que van inspirar els artistes del passat en molts casos estan en perill de desaparèixer. En aquest sentit, els artistes actuals s'enfronten al paisatge des de posicionaments crítics que ens alerten de la seva sobreexplotació i dels mals usos urbanístics. Així, Lara Almárcegui ens adverteix sobre els espais abandonats de les nostres ciutats i ens convida a ocupar-los i reconvertir-los en horts o jardins urbans. Jordi Bernadó

fotografia nous usos dels espais urbans marginals que estan a mig camí entre la desaparició de l'entorn natural i la trama urbana. Finalment, Basurama denuncia el col·lapse immobiliari i mediambiental de les planícies de Castella-la Manxa. En tots els casos, el territori s'ha consumit a una velocitat exagerada, i el paisatge, inevitablement, s'hi ha vist afectat. En aquesta ocasió, el dia de la inauguració hi assistí un dels membres del col·lectiu Basurama i realitzà una xerrada sobre la seva obra i la seva manera de treballar, i posava molt èmfasi en l'ordre que caldria establir en relació amb les tres R. Primer, cal reduir; del que no es pot reduir, reutilitzar, i del que no es pot reutilitzar, reciclar. Aquest plantejament va ser un procés d'aprenentatge per part dels estudiants, ja que el consumisme fa que l'ordre de les tres R sigui l'oposat, i es dóna molt èmfasi al reciclatge. Això ens porta a fer una anàlisi del currículum i constatar la presència del reciclatge i la pràctica absència del concepte de reducció i reutilització en els llibres de text.

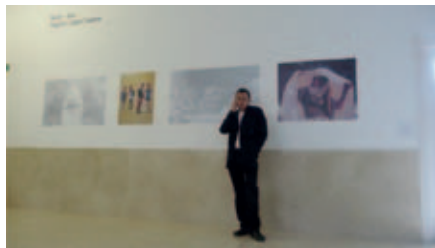


Basurama a Zona Baixa

Aquesta proposta va permetre la reflexió sobre formes de vida i en algun cas estudiants van passar a l'acció com la Ivette i la Carla, que van fer una intervenció en un espai d'oci.¹

La segona intervenció fou Nord-Sud. Consuelo Bautista i Valeriano López. Ambdós artistes contempen les relacions que es produeixen entre nord i sud, entre els països que es consideren desenvolupats i subdesenvolupats. Aquestes relacions van totalment lligades amb el procés de trasllat, és a dir, els viatges que les persones han d'afrontar per aconseguir els seus desitjos d'iniciar una nova vida en un altre país i cultura diferents dels seus. Nord-Sud també reflecteix les restes d'aquests viatges, uns trasllats en condicions difícils i perilloses però que són l'alternativa a nous projectes de vida. En l'acte d'inauguració hi participà l'artista Rogelio López Cuenca, el qual féu una xerrada explicant el seu projecte *A partilha (Le partage)*, *El repartiment*, el qual va clausurar la mostra Nord-Sud. Rogelio López Cuenca caracteritza el seu treball des d'un punt de vista crític amb la realitat que ens envolta. Acostuma a utilitzar la citació i l'apropiació d'imatges i textos per emetre missatges directes que ens obliguen a qüestionar-nos determinades maneres de pensar i funcionar en el terreny teòric, polític i econòmic de la contemporaneïtat. *El repartiment* sorgeix del text *Le partage du sensible* (Jacques

Rancière, 2000), filòsof francès que desenvolupa una idea estètica de la política segons la qual l'estètica s'estructura a partir de la divisió d'allò que és sensible. En aquest sentit, considera que les relacions de poder generen formes estètiques i, inversament, les expressions culturals representen o simbolitzen el poder o contrapoder. Així, podem afirmar que tot acte estètic és polític i reflexionar-hi. L'obra que ocupà Zona Baixa ens lliura un assaig visual format per quatre imatges que tenen un tret en comú, a partir del qual es pot bastir una xarxa de relacions que funciona per oposició i diferència. La publicitat comercial, la fotografia esportiva, la pintura orientalista vuitcentista i el fotoperiodisme de guerra ens ofereixen diferents aproximacions a la realitat, i la seva interrelació a partir de la juxtaposició provoca lectures múltiples que depenen de la mirada de cada espectador.



Rogelio López Cuenca a Zona Baixa

L'artista defineix l'espai Zona Baixa com un "espai de trànsit": "Me encanta, porque

¹ <http://www.c2edumb.org/colaboracion>.

mientras estamos aqui conversando sobre la obra, transita gente [...] y me interesa mucho porque mi obra no está en un museo o centro de arte [...] y mucha gente cuando pasa por aquí se la encuentra.”

Aquestes relacions que realitzen els estudiants o que els ajuden en la construcció de la seva identitat personal i professional es desenvolupen en el marc d'una metodologia de treball. A tall d'exemple, mostrem aquesta metodologia per tal que permeti establir criteris que cal tenir en compte en el desenvolupament de projectes i propostes que tinguin finalitats similars.

Quin és l'esdevenir actual?

La preparació de Zona Baixa s'inicia durant el mes de juny, quan des del Centre d'Art La Panera es presenta la programació del proper curs a la Facultat de Ciències de l'Educació. En aquest moment ens reunim professionals del Centre d'Art i professorat de la Universitat i davant de la programació establerta es busquen dues intervencions a la Zona Baixa, una per cada quadrimestre. Tenen com a funció fer d'enllaç amb la programació establerta del Centre d'Art, amb l'objectiu que hi hagi trànsit i migracions d'alumnes i de coneixement entre les dues entitats, entenent l'art contemporani com un recurs cap a la formació de futurs mestres. Aquests enllaços (*links*) poden sorgir a partir de dues estratègies: o bé de la mateixa exposició, on des del mateix comissariat ja es contempla Zona Baixa i, per

tant, el comissari o artista ja ho té present a l'hora de presentar el projecte, com fou el cas de Rogelio López Cuenca, o bé s'escullen algunes peces de la Col·lecció d'Art Contemporani de l'Ajuntament de Lleida, com és el cas de Paisatges Segregats, citat anteriorment, on participaren tres artistes de la Col·lecció.

El curs 2012-2013, la programació del Centre d'Art La Panera s'inicia amb l'exposició "A la derriba", de Juan López. En aquesta mostra, l'artista modificà l'espai arquitectònic de La Panera a través del dibuix i del vídeo. La seva obra sovint es concep a partir de la utilització de materials efímers, com la cinta adhesiva, els vinils, els adhesius, les fotocòpies, els cartells publicitaris o el mobiliari urbà. "A la derriba" planteja una intervenció a partir de la qual els murs de l'espai expositiu s'esquerdaven per donar pas a l'espai urbà que envolta el centre. Igualment, el mobiliari urbà també esdevé atrezzo per habitar de manera efímera l'espai, i així, La Panera és engolida per la ciutat o bé és el Centre d'Art que s'obre a la ciutat. "A la derriba" tractava de reconèixer el Centre d'Art a través de l'espai urbà que l'envolta. Així, l'artista integrava tot allò que configura i defineix els voltants de La Panera, on ha ideat un trànsit, un no-espai on l'espectador podia repensar els edificis i els llocs que habitem, i amb els quals interactuem cada dia. Per tant, a partir d'una reflexió constant sobre la ciutat i els espais que la defineixen, Juan López insta l'espectador a



A la Derriba
de Juan López



Que deixem entrar i que deixem veure des de la nostra aula de la Facultat. Intervenció feta pels estudiants futurs mestres després de la visita a l'obra de Juan López *A la Derriba*.

qüestionar la continuïtat entre l'espai exterior i el territori artístic. I porta molts estudiants a reflexionar sobre el que deixem entrar i que deixem veure des de l'escola. Aquesta interacció que té el Centre d'Art amb la ciutat és un reflex d'alguns dels projectes com el de Zona Baixa, els quals surten de les parets del Centre d'Art i es creen a partir del treball en xarxa entre diferents entitats de la ciutat.

Així, doncs, concretament amb Zona Baixa i en aquest context expositiu, es proposa a l'artista que també faci una intervenció a

la Zona Baixa. En aquest cas, l'artista Juan López es passa una setmana a l'espai de la Facultat creant en directe la seva obra *Superados de confianza*. Aquesta peça és una instal·lació, que igual que a La Panera, juga amb la superposició de vinils i la video-projecció modificada d'una frase o eslògan comercial d'una cadena de supermercats molt coneguda per tothom, "Supermercados de confianza". *Superados de confianza* és la modificació que ens proposa l'artista, i pretén modificar el significat i subvertir el missatge publicitari de la multinacional. La



Juan López creant l'obra a Zona Baixa i presentació de l'obra.

projecció esdevé una crítica directa a la forma d'entendre el consum, i un breu incís a la possibilitat que la crisi econòmica actual pugui estar modificant paradigmes. Durant aquells quatre dies de muntatge, els alumnes de diferents graus, els quals ja havien visitat l'exposició de La Panera, van poder observar com Juan López creava en directe una de les seves intervencions.

Després, el dia de la inauguració, el mateix artista va fer una presentació de la seva història de vida com a artista i del seu treball. Zona Baixa no queda només en una exposició o mostra expositiva a la Facultat de Ciències de l'Educació, sinó que es complementa amb una xerrada on l'artista explica a través de la seva història de vida els seus projectes o treballs. És en aquest moment que l'artista s'apropa a l'espectador fent el que anomenem un *présteq de consciència*, el qual, partint de qui sóc, què faig, per què ho faig i com ho faig, ens serveix per a la formació dels alumnes de la Facultat de Ciències de l'Educació.

Amb Juan López, els estudiants han après a observar l'entorn cercant missatges. Hem analitzat que aquests missatges

están formats per diferents tipus de lletres i, per tant, en el segon quadrimestre Zona Baixa acull la intervenció de l'il·lustrador i tipògraf Àlex Trochut. En aquest cas, l'estratègia és utilitzar un dels artistes de la Col·lecció. Trochut realitza propostes híbrides entre la il·lustració, la tipografia i el disseny apropiant-se de la noció moderna del minimalisme i la capgira radicalment. La seva filosofia de treball és "més és més", rica en execucions elegants d'extraordinària factura que transmeten satisfacció i alhora un control acurat i temperat. A Trochut el mou el desig d'evolucionar constantment, la qual cosa es pot veure en el conjunt eclèctic de la seva obra. Igual que en les altres mostres, s'inaugura la mostra amb la presentació del seu treball.

Unes setmanes més tard es complementa la formació amb una nova mostra del Centre de Documentació de La Panera, "Tan lejos, tan cerca", del grup Unos Tipos Duros. Amb ells reflexionem sobre la història de la tipografia. La tipografia té més de cinc segles d'antiguitat i, tanmateix, n'hi ha prou de dirigir una ullada al nostre voltant per adonar-nos que forma una part molt dinàmica i actual de la nostra realitat.

Els caràcters tipogràfics han acompanyat el desenvolupament de la societat des de la seva aparició, a mitjan segle xv, i les seves formes han reflectit les variables socials, artístiques i culturals de cada època. Però, a causa de la necessitat de posar en comú uns dibuixos bàsics coneguts i compartits per tothom a través del temps, cada desenvolupament estilístic s'ha basat en formes pretèrites, i ha format una mena de “disseny acumulatiu” en què podem veure reflectit el geni creador dels grans dissenyadors tipogràfics, que donen sentit a un artefacte cultural de primer ordre: les lletres.



Unos Tipos Duros al Centre d'art la Panera

La proposta de treball que es concreta amb els estudiants és que es fixin en l'entorn tant dels missatges com de la tipografia; amb aquesta proposta, els estudiants participen en *VadeLletres*, activitat 2.0 que ofereix La Panera a través de la seva pàgina web on l'objectiu es fotografiar i enviar els paisatges tipogràfics que ens envolten cada dia.



Obres d'Àlex Trochut a Zona Baixa

Quins diàlegs i relacions estableixen els estudiants, futurs mestres?

L'espai Zona Baixa i el treball que s'hi realitza permet treballs amb altres espais. La Montserrat, estudiant futura mestra diu: “Amb tot el que estem fent sobre el treball tipogràfic, m'he adonat que cada matí quan entro a la Facultat veig l'obra tipogràfica de Guillem Viladot (*Poema concret*). Està formada per quatre peces, on hi ha un mot masculí a cada peça. És una obra que em genera controvèrsia, ja que únicament representa el món a través de la masculinitat. La meua reacció a l'obra ha estat una representació gràfica per afavorir la igualtat. Jugant amb les lletres de l'autor, he canviat les paraules aconseguint un significat més positiu.”

El Joc que utilitza Juan López permet al Jordi analitzar missatges de l'entorn i jugar-hi: “Després d'una experiència recent he estat força per Barcelona i he visitat algunes vegades el centre comercial Splau de Cornellà. Després d'uns quants

dies entrant al centre comercial i veient la paraula «BENVINGUTS» que ens mostra el panell de l'entrada, vaig començar a jugar amb el mot en relació amb el moment que vivim en la nostra societat. El primer mot és «BENUTS», el model vol que anem Benuts. El segon mot és «VINGUTS», «nou-vinguts». Durant molts anys hem parlat dels fluxos d'immigració i de l'arribada de nens i nenes a l'escola com a nouvinguts. Ara van apareixent altres paraules com «MARXAR» i nous fluxos de moviment.”

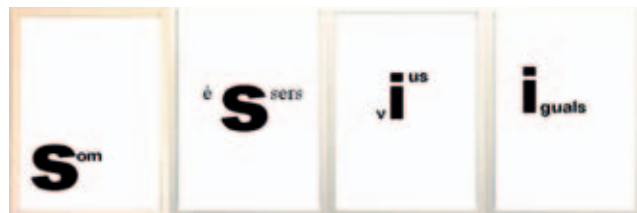
L'Adrià, en el context de pràctiques, es fixa en l'alfabet que hi ha a l'aula: uns nens acaben una tasca i els proposa que dibuixin l'abecedari de la forma que més els agradi.

Reflexionem tots a l'aula de la Facultat envers aquesta proposta i compartim que els nens tenen les capacitats per fer-ho, però els mestres no sempre permeten que ho puguin fer. Cal tenir una ment que possibiliti a l'altre processos creatius i constructius. Les produccions obtingudes són del que el nen sap fer sol, calen estímuls i treball de cerca i anàlisi de diferents propostes per tal que els nens i nenes puguin millorar a partir del que ja saben fer. Si nosaltres com a mestres no ho coneixem i no estem oberts a les possibilitats heterogènies dels alfabetes, les escoles tindran alfabetes com els que mostrem, on sols es recullen tres tipografies: la lletra de pal, la lligada i la d'impremta.

Tot el treball que hem realitzat porta la Neus a preguntar-se: quines són les tipografies



Obra Viladot (Poema Concret)



Obra proposada per Montserrat Aldomà, estudiants futura mestra i redissenyada per Mireia Ferrero.

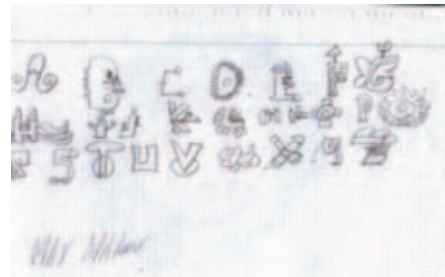
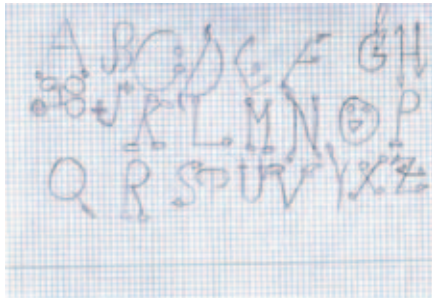
que es treballen a l'escola? El tipus de lletra que reproduïm és estàndard? I afirma: “La tipografia hauria de ser un aspecte màgic i divertit en els nens i nenes. Tipografia, missatge i il·lustració.” I Sílvia i Sabina complementen aquesta postura donant èmfasi al paper del mestre en relació amb la tipografia que utilitzem.

I dels 200 estudiants que fan pràctiques a les escoles, tan sols la Sara ha trobat a l'aula d'acollida d'una escola alfabetes de diferents maneres.

Simultàniament, davant d'aquesta programació en xarxa que la Facultat de Ciències de l'Educació i el Centre d'Art La Panera ofereixen a la ciutat, rebem la petició de la Biblioteca Pública de Lleida que vol oferir una mostra de tipografia amb la in-



Imatge Benvinguts-”Vinguts”-”Benuts” Jordi León, estudiant futur mestre.



Alfabet creats pels nens i nenes de l'escola. Adrià Magallanes, estudiant futur mestre.

tenció que es creï un recorregut temàtic per la ciutat, on des del nostre context alumnes de la Facultat de Ciències de l'Educació, de l'Escola Municipal de Belles Arts de Lleida i de l'Escola d'Art Ondara de Tàrrrega es complementi l'opció de conèixer altres recursos de la ciutat per a la seva formació. En aquesta ocasió, la mostra l'ha anomenat “La tipografia: tipus de grafia”, formada per diverses publicacions que mostren l'evolució

de la tècnica de la tipografia. Diferents estils i tipus de lletres responen a diferents èpoques i modes, i allò que creïem una tècnica deixa de ser-ho per esdevenir art.

Què aporta Zona Baixa al Centre d'Art La Panera de Lleida?

Des del Centre d'Art La Panera, són molts els projectes d'educació formal i no



Imatges d'alfabets diferents

Imatges dels alfabets que trobem a les aules

formal que darrerament es realitzen fora de les seves parets. El Centre d'Art La Panera sempre ha tingut com a objectiu arribar a tot tipus de públic; de fet, com a servei públic que som, tenim el deure de crear estratègies per tal d'apropar l'art contemporani a tothom, i això vol dir inclusivitat dins de la nostra manera d'entendre els projectes. En aquest sentit, si cal sortir de les parets del Centre d'Art ho hem fet en molts àmbits diferents, des de la programació d'exposicions fins a la creació de projectes vinculats als hospitals i els serveis socials del territori. Ara bé, en l'àmbit de l'educació formal, i concretament en la formació inicial del professorat, Zona Baixa és un projecte que ja té un espai consolidat en la programació del Centre d'Art. Aquesta activitat expositiva que hem generat aquests darrers anys Universitat de Lleida i Centre d'Art La Panera és una eina de coneixement i per al coneixement que complementa la formació acadèmica de futurs mestres i la recerca i construcció de coneixement de l'equip do-

cent i dels professionals del Centre d'Art. Així, doncs, és a través de diferents pràctiques i recerques que hem evidenciat la importància de l'art contemporani com a context alfabetitzador per crear aprenentatge. Un aprenentatge que des del caràcter transversal de l'art contemporani fa que conflueixin diverses disciplines del coneixement i ens ensenyin a desenvolupar competències humanistes i crítiques amb la realitat que ens envolta. Per tant, l'art contemporani des d'un recurs comunitari com el Centre d'Art La Panera permet reflexionar sobre la contemporaneïtat i ens dona la capacitat de veure la realitat des d'una altra perspectiva diferent, des de la qual es desenvolupen les competències per ser millors professionals. En definitiva, Zona Baixa complementa la formació acadèmica de la UdL i realitza una projecció externa a la comunitat on UdL i Centre d'Art La Panera treballen en xarxa per a la ciutat i el territori. L'any 2012 Zona Baixa es projecta a tot l'Estat espanyol amb la realització del 1r



Imatge de la Biblioteca Pública de Lleida

Congrés Híbrid entre Art, Ciències i Educació. En aquella ocasió, el tema se centrà en l'art contemporani com un recurs per a la formació de mestres. Aquest congrés que es repeteix anualment.

Què aporta Zona Baixa a la Facultat de Ciències de l'Educació?

Principalment, aporta una forma de vida. Aprenem, ensenyem i ens comuniquem amb el territori i amb els recursos comunitaris, però Zona Baixa ens permet la transformació de l'espai com a espai per aprendre. Estem mostrant als futurs mestres possibilitats que les parets i els espais on ensenyin, aprenguin i es comuniquin siguin espais vius, que es transformin i que realitzin tasques artístiques i de comissariat per tal de potenciar la construcció conjunta de coneixement.

La Neus, estudiant futura mestra, es pregunta: "És el mateix que visitem el centre d'Art La Panera que el fet que La Panera ens visiti a nosaltres? Les parets de la

nostra Facultat, Zona Baixa, es tracta d'una realitat canviant, on no solament podem observar diversitat de codis, sinó també diversitat de missatges i transformacions del seu significat, com fa Juan López en la seva intervenció *Super(merc)ados de confianza*."

En el marc del projecte de recerca *Aprendre, Ensenyar i Comunicar-nos a Través de l'Art*, analitzem les històries de vida dels estudiants, en concret les comparatives que estableixen entre art i educació a partir de diferents obres d'art contemporani amb les quals han interactuat al llarg del curs. Durant tot el procés de recerca s'ha analitzat un total de 35 històries de vida, de les quals 21 estableixen relacions amb l'art.

En aquestes 21 històries de vida s'estableixen 127 comparatives amb obres d'art. Parlem de comparativa en la mesura que s'estableixen relacions entre l'experiència que ens genera l'obra d'art, la interpretació que en fem, amb altres experiències de la nostra vida. Per fer les comparatives amb obres d'art, s'han pres com a préstecs de consciència 49 obres d'art diferents, de les quals les dues obres exposades a Zona Baixa, *Familia plural vigilante* i *Lectura de Ibn Quzmán*, suposen el 20% de les comparatives analitzades. D'aquesta manera, la recerca conclou que els préstecs de consciència que ens proporciona l'art no solament es deuen l'art mateix, sinó que els préstecs de consciència sorgeixen de la interacció amb l'art des del grup, amb els companys, amb els professors i sobretot amb els artistes, etc. És a dir, l'experiència

amb l'art no es genera de forma individual, sinó col·lectiva, tal com ens mostra el fet que la majoria de comparatives emergeixin de la interacció amb obres de Zona Baixa, on la història de vida de l'artista també genera interacció.

Tot i que les intervencions a Zona Baixa són temporals, en queda el rastre i cada projecte expositiu se suma a la nostra formació com a equip docent, de manera que tots els artistes i tots els projectes que s'han desenvolupat a Zona Baixa i el lligam amb les propostes expositives que es duen al Centre d'Art La Panera formen part de les nostres formes de vida. Zona Baixa es converteix també en un projecte que ens ajuda a reconstruir la nostra docència i a cercar nous espais d'aprenentatge per tal d'esdevenir mestres contemporanis (Jové, 2013).

Referències bibliogràfiques

- AMORIM, A.; RYAN, C. (2005). "Deleuze, action research and Rhizomatic Growth", *Educational Action Research*, 13 (4), 581-593. DOI: 10.1080/09650790500200306.
- AADD (2010). *Veu entre línies*. Lleida: Centre d'Art La Panera / Ajuntament de Lleida.
- AADD (2011). *Carlos Garaicoa. Fin de Si-lencio*. Lleida: Centre d'Art La Panera / Ajuntament de Lleida.
- AADD (2011). *Exercicis de memòria*. Lleida: Centre d'Art La Panera / Ajuntament de Lleida.
- AADD (2012). *Juan López. A la derriba*. Lleida: Centre d'Art La Panera / Ajuntament de Lleida.
- AADD (2012). *Rogelio López Cuenca. El reparto*. Lleida: Centre d'Art La Panera / Ajuntament de Lleida.
- BETRIÁN, E. (2012). *Analysis of the educational change of Àlber Project in dynamic interaction with Educ-arte – Educa⁰t from a complex approach*.
- BETRIÁN, E.; Jové, G. *La inestabilidad docente y la homeostasis de la innovación educativa*. Estudios sobre educación. [En premsa.]
- BOLÍVAR, A. (1999). *Los centros educativos como organizaciones que aprenden: promesas y realidades*. Madrid: La Muralla.
- DELEUZE, G.; GUATTARI, F. (1987). *Mil mesetas, capitalismo y esquizofrenia*. València: Pre-Textos.
- DEWEY, J. (1934). *Arte como experiencia*. Nova York: Minton Balch & Co.
- EASTERBY-SMITH, M.; LYLES, M. A. (eds.) (2011). *Handbook of Organizational Learning and Knowledge Management*. Chichester: John Wiley and Sons.
- EISNER, E. (2004) *El arte y la creación de la mente: El papel de las artes visuales en la transformación de la conciencia*. Madrid. Paidós.
- ESCUDERO, J. M. (2011). "Los centros escolares como espacios de aprendizaje y de desarrollo profesional de los docentes", a: M. T. González (coord.): *Innovaciones*

- en el gobierno y a gestión de los centros escolares. Madrid: Síntesis, 117-144.
- FARRERO, M. (2012). *ARTeria: la docencia como arte*. Treball Final de Màster no publicat.
- FERRÁNDEZ, A. (2000). "Las diferencias culturales, la alteridad y las estrategias metodológicas. La atención a las necesidades educativas especiales: de la educación infantil a la Universidad", a: *Actas XVII Jornadas Nacionales de Universidad y Educación Especial*. Lleida: Universitat de Lleida.
- FULLAN, M. (2002). *Los nuevos significados del cambio en la educación*. Barcelona: Octaedro.
- GAIRÍN, J. (2000). "Cambio de cultura y organizaciones que aprenden", *Educar*, 27, 31-85.
- GATHER-THURLER, M. (2004). *Innovar en el seno de la institución escolar*. Barcelona: Graó.
- GREEN, J. (2008). *Creative learning*. Londres: Creative Partnerships, Arts Council England.
- HARGREAVES, A. (1998). *Una educación para el cambio: reinventar la educación de los adolescentes*. Barcelona: Octaedro.
- HERNÁNDEZ, F.; RIFÁ, M. (2011). "Para una génesis de la investigación autobiográfica y de su lugar en educación", a: Hernández, F.; Rifá, M. (eds.): *Investigación autobiográfica y cambio social*. Barcelona: Octaedro.
- JOVÉ, G. (2011). "How do I improve what I am doing as a teacher, teacher educator and action-researcher through reflection? A Learning walk from Lleida to Winchester and back again", *Educational Action Research*, 19 (3), 261-278.
- JOVÉ, G. (2013). *Projecte Zona Baixa i el paper de l'art Contemporani en la formació de mestres*. Notebook La Panera. Format digital.
- JOVÉ, G.; AYUSO, H.; BETRIAN, E. (2012). "Proyecto Educ-arte – Educa(r)t : Espacio Híbrido", *Pulso, Revista de Educación*, 34.
- JOVÉ, G.; AYUSO, H.; SANJUAN, R.; VICENS, L.; CANO, S.; & ZAPATER, A. (2009). "EDUC...arte. Un proyecto de trabajo en red entre universidad, centro de arte y centros educativos", a: HUERTA, R.; ROMÀ, R. (eds.): *Mentes sensibles. Investigar en educación y en museos*. València: Universidad de Valencia, 127-138.
- JOVÉ, J. (2009). "Art i qualitat de vida", *Arts: Revista del Cercle de Belles Arts de Lleida*, 30-31, 54-57.
- MORIN, E. (coord.) (2003). *Educar en la era planetaria*. Barcelona: Gedisa.
- O'SULLIVAN, S. (2006). *Art Encounters Deleuze and Guattari Thought Beyond Representation*. Londres: Palgrave Macmillan.
- SCHECHTER, C. (2008). "Organizational Learning Mechanisms: The Meaning, Measurement, and Implications for School Improvement", *Educational Administration Quarterly*, 44 (2), 155-186.
- SHARPE, R.; GREEN, A. (1975). *Educational and Social Control. A Study in Progressive Primary Education*. Londres: Routledge & Kegan Paul.

