

LA MARCA EN ELS COMTATS DE L'ANY MIL

FLOCEL SABATÉ

En la Catalunya comtal, de frontera —marca—, només n'hi ha una, al sud. Sols en aquesta direcció hi havia una noció d'alteritat i diferència, mentre que vers el nord els comtats, que vivien encara la gestació d'una cohesió cultural, lingüística i socioeconòmica que culminarà amb el corònim comú assumit al segle XII, ningú no percebia ni tan sols una línia prou nítida que separés les unitats precatalanes de les occitanes i que permetés, per exemple, de situar a un costat o l'altre el Sabartès o, sobretot, els diferents espais del Rasès. La marca no és una tanca, perquè els contactes són permanents, tant a nivell diplomàtic com comercial. Tampoc no és originàriament una ratlla, perquè els epicentres musulmans de Lleida i de Tortosa no teixeixen el seu espai oriental fins a tocar els dominis cristians. És, però, una franja territorial, entre els uns i els altres, que recull les diferents tensions socials i les moldeja en una característica adaptació sobre l'espai.

LA FRONTERA, MITE HISTORIOGRÀFIC I MITE REAL

La frontera és un espai desorganitzat. I aquest caire li ha atorgat una imatge fardada tant de temors com d'atractius. Objecte d'admiració,¹ ha estat fitat com el lloc de major llibertat, de millor tinença de terres, de menors lligams i, si de cas, de refugi de perseguits. La historiografia hi ha insistit: hom hi ha cregut veure fugitius adoptacionistes —malgrat que aquesta situació es basa en dades procedents d'una documentació alterada o falsa—, eremites esquerps vers el sistema religiós i social —malgrat que la identificació i la datació de molts eremitoris sovint sols es basa en analogies gens precises—, aventurers que negocien entre els uns i els altres —malgrat difícils i escassos indicis materials d'aquesta activitat— o arriscats capdavanters en l'expansió territorial —malgrat el consens general en arrapar els ocupants de la frontera a les necessitats de supervivència més que no a propòsits transcendents—.

En realitat, les ombres, per definició, plenen sobre la frontera. La mateixa precarietat inherent als seus pobladors imposa no sols un molt reduït accés a la documentació sinó, fins i tot, una pobresa artefactual d'escasses petges arqueològiques. Una certa opacitat obliga, doncs, a agermanar una agilitat deductiva amb una imprescindible prudència en les afirmacions.

És cert, al cap i a la fi, que la frontera era una franja entre els uns i els altres, amb

una desorganització atractiva per uns i perillosa, en un moment o altre, per tots, impregnadora d'uns trets identificatius en una població que, tant entre cristians com entre musulmans, no defuig la posició intermèdia.² Als inicis, diferents moments hi deixen, a voltes com marees, altres com un degoteig, diversos pobladors, facilitant un caire global bigarrat, bé que matisable espacialment i cronològicament. Tot seguit, però, la mateixa ocupació i el caràcter senyorial dels nous dominadors imposarà reconsiderar i reduir la noció de frontera. La definició adient, per tant, derivarà de la coneixença dels diferents moments en l'ocupació —i anul·lació— de la marca.

L'OCUPACIÓ DE LA FRONTERA: REFLEX DE L'EVOLUCIÓ SOCIAL

Després d'avançar sobre l'antic territori got, tot fent retrocedir els musulmans des del 752, en entrar al segle IX s'estabilitza el límit de l'avanç franc al Llobregat-Cardener-Serra de Boumort. La presa de Barcelona el 801 i la revolta d'Aïssó (826-827) perfilen, de retruc, el caire de la frontera. Sense cap nucli rector que pugui suplir la perduda capitalitat musulmana de Barcelona, els espais del Penedès i de l'actual Anoia entren en la definició d'una frontera desorganitzada, que es caracteritzarà per un caire obert, amb escadussers ocupants anònims enmig de vil·les abandonades i d'indrets que perden el nom. Mentre, els espais comtals entre la frontera i la

CATALUNYA COMTAL



Mapa de la Catalunya comtal.

Serralada Transversal per l'est i, exclouent pel nord, l'Urgellet, el Baridà, la Cerdanya —amb l'actual Alt Berguedà— i les valls de Ribes i de Camprodon, s'aboquen a una reorganització que supera el trasbals d'Aissó i els transtorns interns. Es comença amb una densificació del poblament i de l'ocupació de l'espai agrari —beneficiant-se de corrents migratòries septentrionals i d'una progressiva meridionalització en l'aprisió de terres— i es continua per l'estructuració religiosa i política del mateix territori. No és, com tradicionalment s'hi veia, el moment de la definitiva parroquialització, però sí que n'és el d'un afermament eclesiàstic, amb la restauració del bisbat de Vic (879) i l'erecció de significatius cenobis. També ara s'incorporen espais que servaven la pròpia identitat al marge de dominis superiors, com

la vall de Lord en el comtat urgellenc, i s'articula la presència territorial del poder comtal, amb el recurs al castell termenat sota govern d'un vicari comtal, segons s'assumeix modèlicament a Osona, on el 77% de les ubicacions d'aquesta centúria defineixen els indrets a tenor de la pertinença a un terme castral. També des del vessant musulmà s'entrelliga l'espai. Aquest és el moment no sols en què Tortosa envigoreix el seu territori rural sinó en què Lleida comença a créixer, fortificant-se arran de les disputes internes i dels enfrontaments amb el valí oscenc i, tot seguit, avançant en l'ocupació de les vies fluvials i de l'estèril plana mascançana. El respectiu cohesionament aixeca mútues maliances, justificant la topada armada que lleva la vida a Guifré el Pilós a la vall d'Ora el 897.

Durant el segle X, les almúnies prosperen en els cursos del Segre i la Noguera, mentre el mateix sistema d'unitats privades alhora agràries i defensives endinsa el poblament en el Mascançà. L'afany per enfortir la frontera comporta, ja entrant a la centúria següent —el 1003—, episòdics assentaments, a la ratlla de la frontera septentrional, de repobladors vinguts amb les campanyes amirís. També Tortosa vetlla per l'ocupació de l'espai immediat, i fins i tot cerca tractes fiscals favorables per compensar la proximitat fronterera.

En la mateixa desena centúria, dins l'àmbit cristià, les enriquides famílies vicarials, juntament amb els llinatges vescomtals i els principals eclesiàstics, s'aboquen a la frontera. Imposen una ocupació sistemàtica, sota la denominació d'aprisió per assumir la carència de

propietat prèvia i amb la fórmula del castell termenat, de tal manera que al llarg de la centúria, 4850 quilòmetres quadrats —des de l'extrem pellarès a la Marítima del Penedès, passant per la Conca Dellà, el sud-oest de l'actual Solsonès i el que ara és l'Anoia— deixaran de ser frontera per convertir-se en una tupida i estreta xarxa de 188 castells termenats, de dimensions diferents a tenor de l'adaptació a l'orografia i a la capacitat del senyor termenejador i en general acompanyats, cadascun, de la corresponent parròquia. Ultra puntuals dificultats d'encaix amb la població ja existent, sota l'aixopluc baronial s'atraurà un poblament nou, que acceptarà el domini superior i que, amb el temps a venir, configurarà una pagesia emfiteuta. La intensa presència de torres, guàrdies i guardioles que acompanyen els castells termenats recorden tant el control senyorial de l'ocupació de l'espai com el malfiament d'una frontera oberta que és travessada per les razzies dels uns i dels altres, amb la culminació musulmana de les contundents actuacions amirís (978-1007).

Els fruits d'aquesta ocupació nodriran els patrimonis eclesiàstics —com bé evidencien els bisbats de Vic i de Barcelona o el monestir de Sant Cugat— i els llinatges de frontera. D'aquí sorgeixen, no pas casualment, els barons que discutiran, en l'esclat feudal, el poder del comte de Barcelona o els qui, com Arnau Mir de Tost a l'Urgell, desenvolupen les pròpies directrius sobre un escenari que en l'onzena centúria es mostra ben diferent.

Certament, la puixança califal del segle X, que imposava als poders comtals papers de submissió, després de l'assalt a Còrdova el 1010 deixa pas al particularisme taifa, on el cost de les brillants corts locals i d'animadversions com la que escindeix Lleida de Saragossa faciliten la conversió dels enfortits poders cristians en àrbitres, quan no és en amos, de l'escena. La frontera a partir d'ara és una ratlla bèl·lica, on els senyors que gaudeixen de prou força s'apropiaran de les terres islamitzades —les aprisiaran, continuen dient—, tal com ja fa el bisbe d'Urgell a Guissona poc abans del quart de centúria o Arnau Mir de Tost en arribar a Ager a mitjan segle.

Aquesta mateixa frontera que envigoreix els diferents senyors enfront del propi comte també els empeny, tot seguit, a cercar el seu aixopluc, perquè sols sumant forces es podrà continuar extraient

beneficis d'un avenç contra l'espai islamitzat. La puixança comtal, evident des de mitjan centúria en el cas barcelonès i vorejant el darrer quart de segle en l'urgellès, negociarà amb el poder musulmà, i avançarà en un sentit o en un altre a tenor dels tractes diplomàtics que aporten les suculentos pàries, ben intenses entre 1048 i 1070, tot palesant que és més desitjada la injecció econòmica que permet cohesionar internament el propi domini que no pas la simple acumulació territorial.

D'aquesta manera, en el segle XI la frontera és cada cop més un front d'avançada que va apropiant-se de les terres islamitzades per atorgar-les una nova estructuració, tal com fa el comte d'Urgell resseguint la conca del Segre i endinsant-se en el Mascançà, i el barcelonès barrant-li l'expansió meridional tot allargassant el comtat manresà vers Lleida o imposant falques com Camarasa i Cubells. La competitiva atenció vers l'espai lleidatà deixa, en canvi, desatès l'avenç vers Tortosa, parapetada rera un Camp de Tarragona ben desguarnit.

La dinàmica culmina amb els nous vectors aportats pel segle XII, abocats ja a la plena absorció dels espais musulmans, sobretot després de la presa de Balaguer el 1105. Hi conflueixen línies ben diverses: la puixança dels nobles feudals que recerquen augmentar dominis i rendes; l'envigoriment i singularització a manera d'elements de pressió de grups urbans com els de Barcelona, que podran participar econòmicament en l'actuació contra els musulmans de Tortosa; l'orientació comercial mediterrània, amb les repúbliques italianes, com Gènova, delectoses d'eliminar la presència adversa tortosina; i el mateix nou perfil creuat de la Cristiandat, amb el Papat incentivant a combatre la *paganorum oppressionem* [...] *Hispaniarum*. Tot plegat s'afegeix a la geoestratègia regional —l'apropament del regne d'Aragó tant en l'expansió cercada per Alfons el Bataller com en la suma de la seva corona al domini de Ramon Berenguer IV— i a la puixança del casal barceloní, capaç de recollir la identitat comuna que s'està gresolant, just quan es palesa el fracàs del somni almoràvit, el qual, lluny d'assolir l'enfervoritzada unificació musulmana encara pretesa mig segle abans, esmicola els afans d'austeritat i retorna a una disgregació taifa imparabile en els anys 40, mentre en el sud africà es va imposant la nova força almohade. L'eclosió d'aquesta barreja porta a trencar una frontera

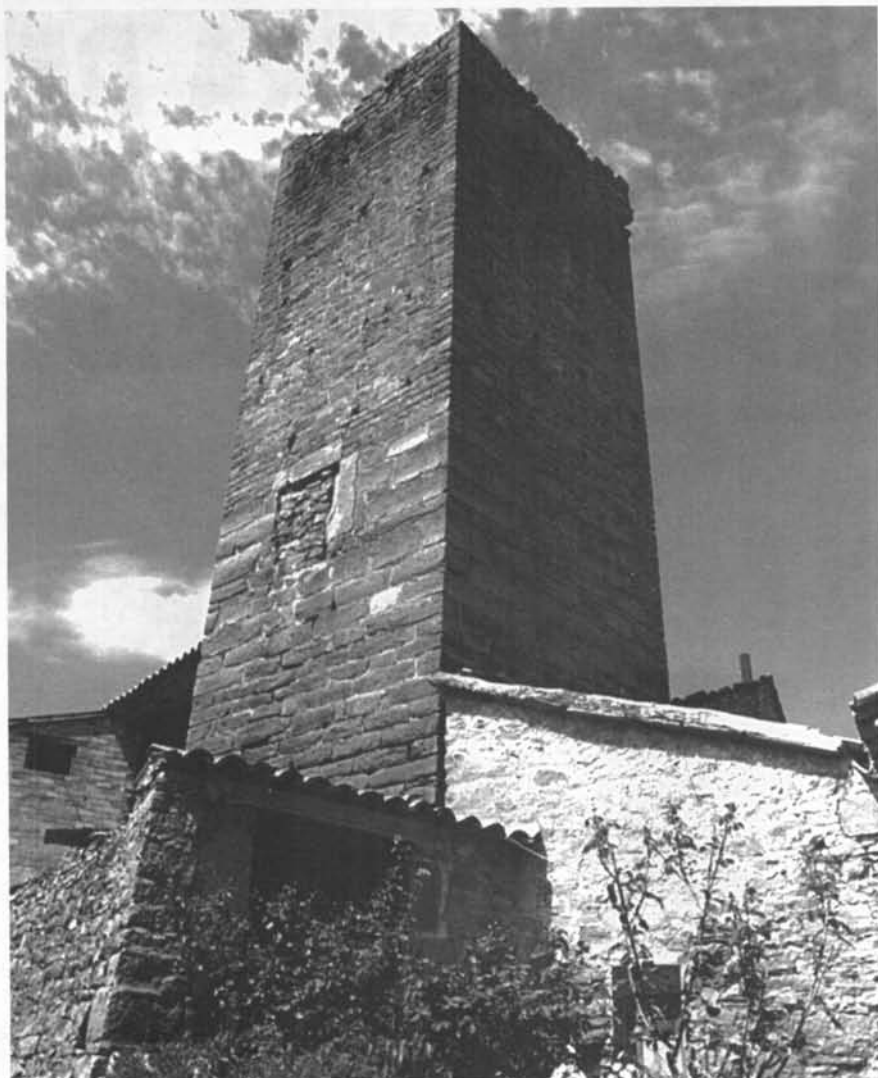
aturada des del 1126 i a conquerir, entre 1148 i 1149, les capitals de Tortosa i Lleida.

LES MARQUES COMTALS AL SEGLE XI

Els 2150 quilòmetres quadrats incorporats als dominis del comte d'Urgell al segle XI i els 660 i 1050 que l'homòleg barceloní inclou respectivament a les unitats de Barcelona i de Manresa acaben de distorsionar les entitats originàries, que ja difícilment païen els progressos territorials de la centúria precedent. En l'origen carolingi del segle VIII, els comtats responien a conjunts homogenis, sumant territoris propers sobre una mateixa i natural capital vehicular. La dilatació del segle X deslluïa aquest plantejament. Moltes zones d'expansió gaudien d'una clara identitat pròpia: la marca del Penedès, la marca de la Segarra. La singularització dels nous espais imposa, des de la desena centúria, definicions comtals reflectint identitats territorials amb escàs o nul ressò polític: el comtat de Berga, el comtat de Manresa.

La manca, en totes les casos, d'un nucli rector que pugui aplegar el conjunt dels diferents sectors reflecteix nítidament l'esgotament de la carcassa comtal. L'Urgell és ben eloqüent, en tant que la mateixa dinàmica expansiva comporta la falca disgregadora, amb àrees centrats en progressives capitalitats socioeconòmiques menors: la Seu d'Urgell, Sant Llorenç de Morunys, Solsona, Ponts, Montmagastre, Agramunt, Àger. Coherentment, la noció de comtat es perd. La usual ubicació comtal en l'esment dels indrets a inicis de la centúria s'omet en una tercera part dels casos traspassat mitjan segle, tendència, però, que respon a la tònica general viscuda també a les entitats allunyades de la frontera.

Popularment, més que una unitat comtal urgellenca, es perceben dos espais: la Montanya i la Marca. La primera identificada amb els elevats espais originaris, la segona amb la plana que es va incorporant. Aquesta, fruit de la conquesta i per tant, obtinguda perquè *Deus nobisque redderit* —mitjançant una acció bèl·lica justificada en expulsar els *infidèles hereticos sarracenos* de les terres per ubicar-hi la població cristiana— s'endreça ignorant la prèvia estructuració musulmana, no dubtant, de vegades, en alterar l'antiga denominació, com a



Torre de Vilves. Els carreus de la construcció defensiva, musulmans en les primeres filades i cristians en les superiors, evidencien el canvi viscut a l'onzena centúria en el Segre mitjà.

La fotografia de la portada correspon a la Rua. Enfilat sobre un naixent Rialb que, engorjat, s'ofereix com a natural via de comunicació entre la muntanya i la plana, aquest castell termenat, organitzat al segle X dins del comtat d'Urgell, esdevé idoni per endegar el descens a les atractives terres meridionals (els mapes que il·lustren els articles són de Flocel Sabaté i les fotografies de Montserrat Cobero i F. Sabaté).

Boldú: *illo alodio vocatur fuit a paganis Lavandera, nunc autem vocamus eum nos Bisilluno*. No es deixaran, però, d'aprofitar els recursos, començant per les almúnies, que en ocasions fins i tot són assimilades, sense perdre la seva funció productiva, a les quadres en què ara, per controlar millor l'espai, es subdivideixen els castells termenats. La feudalització del territori implantarà còrrues de castlans sobre cada unitat castral, raonant en la defensa una extracció de la renda pagesa que sol començar per un delme ben detallat. Alhora, portarà al paroxisme el control feudal de l'espai en castralitzar no sols les quadres sinó els termes inclosos en aquestes, sobreposant així tres nivells castrals: *est predicto castro Valerna*—terme— *in comitatu Ausonense infra fines castri que vocant Tarraga*—castell termenat— *infra terminos [...] de castro que vocant Verduno*—quadra—.

La població que hi és assentada, en alguns casos afavorida per tractes col·lectius o cartes de població adreçades, com a la Règola, als *habitantibus qui sunt et erunt*, desenvoluparà les possibilitats

d'una agricultura bàsicament cerealista, sovint aprofitant tots els cursos d'aigua per a instal·lar molins i, aviat, establint unes relacions socioeconòmiques que ignoren unes unitats comtals que en l'atzar del seu avenç han violentat els espais naturals. S'avança així vers les capitalitats vilatanes regionals que, des de la dotzena centúria, prepararan els nous models baix-medievals d'ordenació de l'espai. També sorgiran del segle XI, per a qual·lar en les centúries immediates, tant les singularitzacions jurisdiccionals assolides en els progressos particulars sobre la frontera com els dominis que consolidaran puixances eclesiàstiques de la mida de la canònica solsonina. De fet, el nou territori ofereix les bases per aportar rendes i jurisdicció a un país abocat, de manera plegada, a la feudalitat i a l'endregament vilatà, a la transformació del paisatge i a la castralització, tot contribuïnt, des d'aquests mateixos trets, a la cohesió—social i visual— que en el segle XII permetrà parlar de Catalunya.

NOTES

1. «The frontier is a heroic place to take one's stand» (Robert I. BURNS, «The Significance of the Frontier in the Middle Ages» a Robert Bartlett and Angus Mackay (eds.): *Medieval Frontier Societies*, Clarendon Press, Oxford, 1989, pàg. 307).

2. «Los "tugur" constituyen un mundo híbrido y bicéfalo, que mira unas veces hacia el Islam y otras hacia el cristianismo, con contactos y enlaces en ambos campos» (Pedro CHALMETA, «El concepto de tagr» a Philippe Sénac (coord.): *La Marche Supérieure d'Al-Andalus et l'Occident Chrétien*, Casa de Velázquez-Universidad de Zaragoza, Madrid, 1991, p. 27).

Flocel SABATÉ

Professor Titular d'Història Medieval
(Universitat de Lleida).