

DIVERSÀRIUM



Esther Solé

Enric Crous-Vidal, Lleida-París

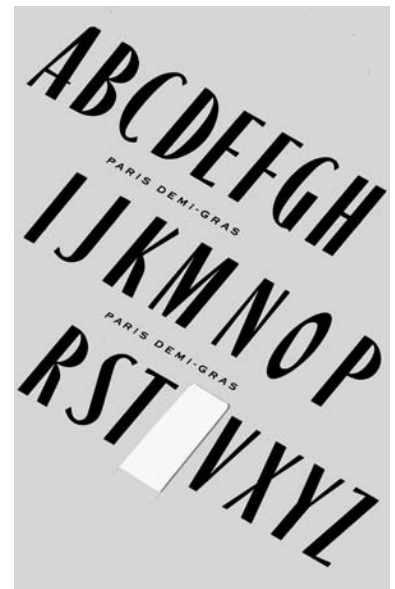
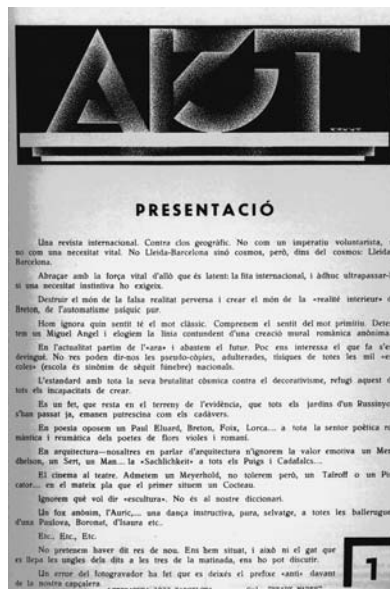
2008 ha estat un any de celebracions i homenatges. Artísticament parlant, el record s'ha brindat a dues figures especialment destacades en la història de l'art lleidatà del segle xx: d'una banda, Leandre Cristòfol, focus de la majoria de les mirades; de l'altra, Enric Crous Vidal, per a molts, tota una figura per descobrir. Així, doncs, el centenari de Crous Vidal ha estat l'ocasió per tornar a situar-lo en l'imaginari col·lectiu, per fer-lo més proper. Per tal d'aconseguir-ho, s'han succeït iniciatives remarcables, com la celebració d'una exposició dedicada a la seva tasca com a tipògraf, la publicació de les seves memòries i de la seva biografia o l'aparició de notícies en relació amb el seu centenari a la premsa. La nostra intenció és sumar-nos a aquestes iniciatives i presentar succintament una semblança biogràfica d'aquest artista encara avui excessivament desconegut.

Enric Crous Vidal, nascut a Lleida el 6 d'agost de 1908, fou una ment desperta, inquieta, caracteritzada pel seu caràcter combatiu i apassionat. Fou un personatge especialment actiu a la Lleida de la preguerra, convençut de la necessitat d'un autèntic despertar cultural en un territori caracteritzat pel pensament provincià i autocomplaent. Malauradament, l'adveniment de la Guerra Civil, sumat a la seva condició de militar i d'exiliat, féu que la seva incidència sobre Lleida quedés limitada als anys 30 del segle xx i que —després d'un període de supervivència i de reconstrucció de la pròpia vida—, passés a tenir França i el món de la tipografia com a escenaris principals. És aquesta casuística particular la que divideix la vida de l'artista en dues fases: en primer lloc, la seva joventut a Lleida, època de rebel·lia i creença en l'avantguarda, viscuda en el marc de la revista *Art*; en segon lloc, l'etapa de maduresa a França, especialment a París, on un Crous dedicat a la tipografia se centra en la

recuperació i revaloració de la grafia llatina. És aquest context el que ens permet entendre com Crous —primer autònom, nat pictògraf, *graphiste* després— caigué en l'oblit general a partir del seu exili, i en l'oblit del món de les arts gràfiques a partir del moment en què les seves teories sobre la grafia començaren a ser rebatudes.

Ja de ben jove, Crous Vidal se sentí interessat pel món de les arts gràfiques i en portà a terme un aprenentatge autodidacta, paral·lel a la seva ocupació principal, la carrera militar. Tanmateix, cal entendre la seva participació a l'exèrcit com quelcom circumstancial, que condicionà en gran mesura la seva vida arran de l'esclat de la Guerra Civil, però que no en resultà pas el centre gravitacional.

En la mesura del possible, Enric Crous consagrà la seva vida a l'art, iniciant-se en el món de la il·lustració amb treballs que ja el 1930 li reportaren els primers èxits i que el 1931 el dugue-





ren a fundar l'agència de publicitat Studi Llamp. D'aquí sortiren alguns dels treballs més celebrats d'aquesta primera fase de Crous com a artista gràfic, caracteritzats per l'ús de l'aerògraf, la monocromia i la presència mínima d'eslògans, seguint la tendència de la publicitat europea de l'època.

Tanmateix, fou la publicació de la revista *Art* el que el catapultà a la plana major de l'avantguarda artística lleidatana. Endegada per Josep Viola, Antoni Bonet i el mateix Crous, amb el suport de col·laboracions d'intel·lectuals i membres de la societat lleidatana —tant de collita pròpia com provinents de plagis literals i traduccions sovint no acreditades d'altres publicacions—, *Art* tingué una curta vida de deu números —publicats entre 1933 i 1934—, però fou una iniciativa insòlita en la Lleida dels anys 30, que s'aproximava a les propostes més avantguardistes del moment, emmarcada per un disseny i composició de recursos nous i atrevits. Pel que fa als continguts, *Art* era una revista que tractava qualsevol tema de l'art i la cultura del moment i en què destacaven els articles sobre art i crítica social, especialment combatius. Vista per molts com una iniciativa pròpia d'un jovent rebel, *Art* fou incompresa, però caldria valorar-la com una sembra de les noves propostes que s'estaven gestant als principals centres artístics del moment, com un treball a favor d'una fugida cap endavant de l'art i la cultura lleidatanes. *Art* va clausurar-se amb agror cap al lector en particular i Lleida en general, amb un dur comiat redactat per un Crous Vidal rabiós, dolgut vers l'immobilisme de la societat lleidatana davant els nous aires que havien intentat insuflar-li. Revelador resulta, doncs, l'"l'lerda és una merda!" amb què tanca la seva "justificació i acusació personal" i, per extensió, tot el que havia comportat l'empresa d'*Art*.

Paral·lelament al seu treball tant a *Art* com a Studi Llamp, cal mencionar altres iniciatives o esdeveniments participats pel mateix Crous, nascuts en la línia d'aquesta voluntat de renovació i eclosió cultural de la ciutat. Aixoplugats per la revista *Art*, un cineclub, un grup de teatre universitari i una productora cinematogràfica veieren la llum, per bé que ràpidament caigueren en l'oblit i l'extinció arran de la poca acollida popular. A més, el 1934 Crous concorregué amb una escultura a una exposició-concurs de primavera organitzada per la Paeria i celebrada durant les festes de maig. L'esdeveniment no hauria tingut més transcendència si no fos perquè un sector dels participants no compartí el veredicte del jurat i hi mostrà el seu desacord retirant les obres presentades. Com era previsible, la reacció de les autoritats no es féu esperar, i els instigadors de la queixa —Crous, Cristòfol i Lamolla— foren inhabilitats durant tres anys per a la participació en exposicions municipals, fet que desencadenà —afortunadament!— el corresponent debat ciutadà.

Ara bé, no tot era rebel·lió i crítica punyent: en els temps immediatament anteriors a l'esclat de la Guerra Civil, Crous fou una persona compromesa amb el patrimoni artístic provincial. Amb el seu germà Joan i amb Antoni Garcia Lamolla, i també amb la complicitat de Salvador Roca Lletjós, formà

part de la comissió de salvament del patrimoni artístic de la província i rescatà tota mena de béns artístics públics i privats de la bogeria d'atacs i saqueigs per tal de custodiar-los en emplaçaments segurs i protegir-los de la barbàrie. Malauradament, Crous hagué d'abandonar relativament aviat aquests treballs: el front l'esperava i, després d'haver encapçalat la protecció de la Paeria contra alguns militars confabulats a favor de la rebel·lió que desencadenà la Guerra Civil, Crous visqué la pràctica integritat de la guerra al Pirineu, per bé que visqué en primera persona el bombardeig de Lleida, creuà la frontera francesa per rearmar-se i participà de la batalla de l'Ebre per acabar prenent, com molts altres dels (més) perdors d'aquest enfrontament fratricida, el camí de l'exili.

La guerra és una autèntica cesura vital per a tot aquell que la sobreviu, i Crous Vidal no en resulta pas una excepció. Després d'errar per camps d'internament de refugiats del sud de França —on coincidí amb Antoni Garcia Lamolla— i de participar de la companyia de treballadors francesos els primers dies de la Segona Guerra Mundial, Crous aprofità el rebombori de la invasió alemanya per escapar cap a territoris no ocupats. La sort el dugué a Montauban, on inicià la remun-tada, amb l'ajuda dels quàquers anglesos primer i gràcies a les seves habilitats com a dibuixant després. La seva primera ocupació —que entronca amb la figura d'un Crous compromès amb la conservació del patrimoni i coherent amb els seus principis— fou la de restaurador dels rellotges de sol dels monuments històrics francesos. Fou dalt de bastides i campanars on passà la major part del temps, no només realitzant tasques de restauració, sinó també col·laborant amb la Resistència francesa tot dedicant-se a la falsificació documental.

Un cop les forces aliades entraren a Europa, Crous emprengué el camí de París i, després d'un breu pas com a treballador per l'exèrcit aliat i de realitzar diversos contactes entre els artistes instal·lats a París —que el dugueren a conèixer Picasso—, optà per decantar-se pel món de les arts gràfiques i el 1947 entrà a treballar a la impremta Draeger, una de les més cèlebres del moment. Allà aprenqué i perfeccionà aspectes del món de les arts gràfiques que fins a aquell moment coneixia amb les limitacions pròpies d'un autodidacta i que condicionaren la seva producció posterior, de manera que aquest fou un punt d'inflexió en la vida de l'artista lleidatà, el punt que assenyala l'inici veritable de la seva recuperació: després de tres anys treballant a Draeger i un cop estable en els àmbits personal i familiar, Crous emprengué l'aventura d'establir-se pel seu compte com a dissenyador i tipògraf, iniciativa que el catapultà a una dècada d'èxit amb el suport de la indústria tipogràfica francesa, que confià en la seva proposta de rel·lançament de la grafia llatina.

Cal entendre aquest posicionament a favor d'una nova grafia llatina en el marc d'un panorama tipogràfic europeu caracteritzat pel domini de l'estètica tipogràfica centreeuropea, especialment arran de l'èxit de les propostes de la Bauhaus i del tipus *Futura*, on qualsevol intenció decorativista és desestimada a favor de la funcionalitat. Crous s'aixecà com l'estendard



d'una proposta alternativa, car considerava que les creacions germàniques, per bé que indubtablement lícites, no resultaven satisfactòries davant les necessitats expressives dels països de la conca mediterrània. Partint d'aquesta premissa, desenvolupà tota una teoria de revaloració i renovació de la grafia llatina —plasmada als tractats "Richesse de la Graphie Latine" (1951), *Grâce et Harmonie du Graphisme Latin & Autres Remarques* (1952), *Doctrine & Action. Pour la renaissance du graphisme latin* (1954) i *Pour la renaissance du graphisme latin. Suite doctrinale du mouvement graphique* (1956)—, que apel·la a l'herència de la tradició gràfica llatina comuna i pròpia de les cultures filles de la romanització, emfasitzant la necessitat de creure en el valor del pòsit de la tradició, creient en la seva efectivitat. Així, s'aposta per revalorar allò genuí de la cultura llatina —especialment els elements decoratius— per tal de recrear unes propostes tipogràfiques de més lirisme i llibertat formal.

Més enllà del seu treball teòric, Crous Vidal dissenyà famílies tipogràfiques, exemples materials de la proposta que havia encapçalat. Tipus com *Catalanes*, la magnífica *suite* de vinyetes *Fugue d'arabesques*, o les famílies *Paris* —gairebé l'alfabet programàtic de la nova grafia llatina— i *Flash*, dues de les seves creacions més celebrades, veieren la llum i transportaren el tipògraf lleidatà al punt àlgid de la seva carrera. *Ilerda* fou una altra de les seves creacions, que al mercat francès, després

d'un procés de depuració, aparegué sota el nom de *Champs-Elysées*. Les seves darreres produccions foren *Aragon*, *Île de France* i *Structura*, i cal situar-les en el marc d'una espiral descendent de crítiques que portà Crous a retirar-se pràcticament per complet de la vida professional activa. Tanmateix, cal considerar l'etapa immediatament anterior al seu crepuscle professional —el principi de la dècada dels 50— com l'època més dolça i de més èxit, uns anys en què es mantingué en les primeres planes de l'actualitat tipogràfica europea.

Malauradament, tot prengué un sentit invers quan s'aixecaren les primeres veus crítiques, que carregaven les tintes en la manca de rigor de Crous en l'anomenada *tipografia de base* —sobre la qual després s'elaboren tots els elements de fantasia— i en les dificultats de llegibilitat que presentaven alguns dels seus dissenys, més treballats en la forma que pel que fa a la funció. Davant les crítiques, Crous volgué rebatre-les des de la penombra, tancat al seu estudi, però ja no hi havia retorn i les darreres estocades propinades tant per la crítica com per noves propostes, com l'aparició del tipus *Univers*, sentenciaren la fortuna de la grafia llatina i, per extensió, la de Crous, que rubricà la seva retirada amb el disseny d'*Structura*, proposta que sembla que tanca el cercle del debat que ell mateix havia col·laborat a encetar.

Crous encaminava la recta final de la seva vida allunyat de la pràctica activa del disseny, però no per això completament desvinculat d'aquesta: es tracta d'un temps d'homenatges, tant a París com a Lleida, però aquestes iniciatives no aconseguiren treure l'espina que l'artista tenia clavada des de feia dècades en relació amb la seva ciutat natal: incapaç de poder tornar legalment a Espanya i sentint-se més valorat a França, Crous mirava el món des de la distància pròpia de qui viu els seus últims dies, embarcat en la redacció de les seves memòries per acabar morint a Noyon el 10 de gener de 1987.

A partir d'aquell moment, les iniciatives lleidatanes per difondre el coneixement de la seva obra i situar-lo al lloc que mereixia, treballant vers una reconciliació, es van anar succeint —esponjadament— fins al present, temps de celebració del centenari i de record d'una figura clau de la història de l'art lleidatà d'avantguarda i personatge destacat en l'àmbit europeu gràcies a la teoria de la grafia llatina. Però encara hi ha qui s'estranya en sentir el seu nom. Cal continuar treballant, doncs, a favor del coneixement del patrimoni històric i artístic més proper, també interessant, també important.

Bibliografia

CROUS-VIDAL, Enric. "Richesse de la Graphie Latine". *Les Cahiers d'Estienne* (1951), núm. 17, s. n., París: Collège Technique Estienne.
 CROUS-VIDAL, Enric. *Grâce et Harmonie du Graphisme Latin & Autres Remarques*. París: s. n., 1954.
 CROUS-VIDAL, Enric. *Doctrine & Action. Pour la renaissance du graphisme latin*. París: Damien, 1954.
 CROUS-VIDAL, Enric. *Pour la renaissance du graphisme latin. Suite doctrinale du mouvement graphique*. París: s. n., 1956.

GARCIA, Josep Miquel; SISTAC, Dolors. *Art o l'avantguarda a Lleida, 1933-1934*. Lleida: Ajuntament de Lleida, 1987.
 MALLOL, Valeri. *La revista "Art" de Lleida*. Lleida: Institut d'Estudis Ilerdencs, 1995.
 — Enric Crous-Vidal. *De la publicitat a la tipografia*. València: IVAM, 2000.
 CROUS-VIDAL, Enric [a cura de Josep Miquel Garcia]. *Memòries*. Barcelona: Mediterrània, 2007.
 SOLÉ, Esther. *Enric Crous-Vidal (1908-1987), enfant terrible*. Lleida: Edicions de la Clamor, 2008.