

PERE BENITO I MONCLÚS

LA VINYA I EL VI EN LA HISTÒRIA

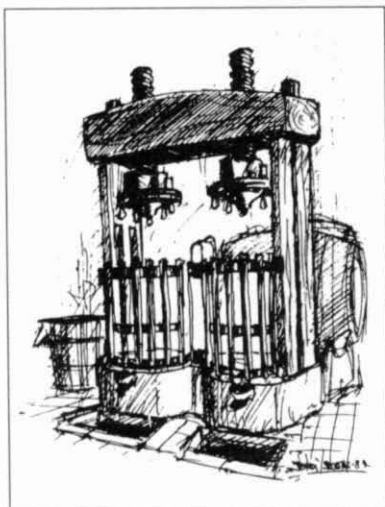
(Resum d'algunes de les aportacions al III Col·loqui d'Història Agrària)

Amb el títol «Mil anys de producció, comerç i consum de vins i begudes alcohòliques als Països Catalans» va tenir lloc, la setmana del 14 al 18 de febrer a Vilafranca del Penedès i Sant Sadurní d'Anoia, el III Col·loqui d'Història Agrària, organitzat pel Centre d'Estudis Històrics Internacionals. La tercera edició dels col·loquis encetava d'aquesta manera una nova línia: la del tractament monogràfic d'un sector productiu concret de l'economia agrària, trencant amb la trajectòria seguida en les dues ocasions anteriors. La vinya i el vi tenen encara un tractament marginal i subordinat a altres aspectes en els renovats estudis d'història agrària local dels darrers anys. El III Col·loqui d'Història Agrària es proposava per primera vegada aplegar les diverses aportacions de la recerca actual en relació amb el complex món de la vinya i el vi i plantejar en darrera instància si aquest món podia ésser individualitzat com a subjecte historiogràfic amb entitat pròpia.

Com qualsevol altre congrés d'aquestes característiques, el Col·loqui va presentar alts i baixos pel que fa a la relació entre els objectius previs, plantejats en l'ampli ventall temàtic i cronològic del guió, i les comunicacions presentades. Aquestes, tot i ésser nombroses, deixaren al descobert àmbits temàtics i cronològics sencers, els quals revelen l'existència d'importants desequilibris en la recerca i investigació històrica actual. En general, hom pot dir que el tractament de la viti-vinicultura fou predominantment econòmic; els aspectes

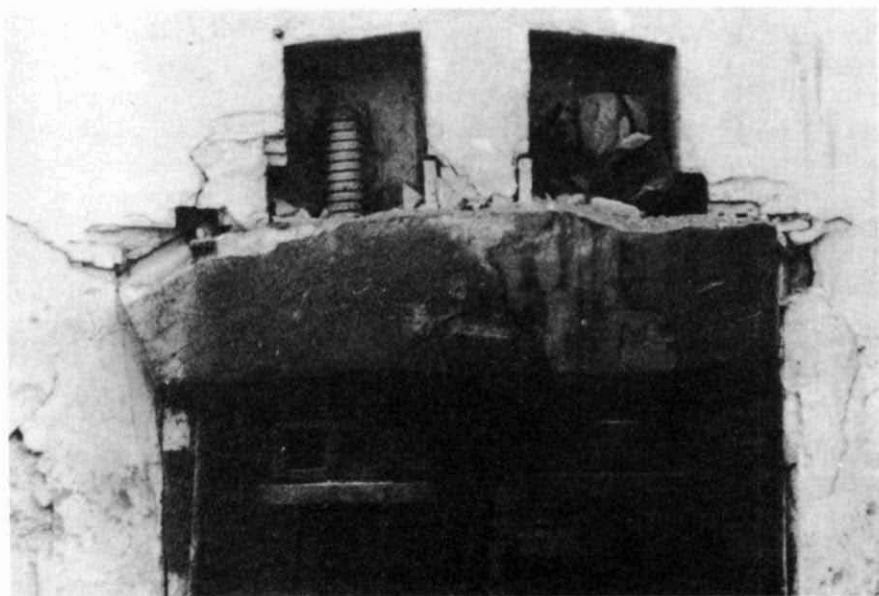


Premsa de vi trobada a la masia de Can Xandri a Sant Andreu (carrer Sant Hipòlit-Plaça Xandri). Procedència: Arxiu Municipal del Districte de Sant Andreu.



Reconstrucció ideal de la premsa (Dibuix de Jordi Sacasas).

Detall de la capçalera de la premsa de vi de Can Xandri. Procedència: Arxiu Municipal del Districte de Sant Andreu.



antropològics, socials i polítics restaren en un segon terme. Temes com els alcohols no vínics (cervesa, sidra, etc.), la metrologia antiga, el transport, els recipients, etc., apuntats en el guió, no trobaren cap relator que els desenvolupés. Finalment, hem de lamentar l'absència total d'aportacions des de l'arqueologia que abordessin l'etapa pre-documental de desenvolupament inicial i d'implantació de la viti-vinicultura, des de l'època romana fins a l'Alta Edat Mitjana.

En aquest article, farem una breu ressenya de només algunes de les aportacions més destacades fetes al Col·loqui i que conté el resum de les comunicacions presentades.

Del costat de la història de la ciència, l'aportació més destacada fou la ponència inaugural de SANTIAGO RIERA I TUÈBOLS, «L'enologia científica a Catalunya durant el segle XIX». SANTIAGO RIERA va glossar la figura i l'obra dels principals endèlegs catalans del segle passat (Francesc Carbonell, Joan Jordana, sa Vall, Josep Roure, Luis Justo, José Hidalgo), les seves influències i aportacions a la comprensió científica del procés químic-biològic de fermentació del most. Santiago Riera va saber combinar la part descriptiva i analítica del cos de la seva ponència amb unes conclusions que defugen qualsevol plantejament internalista de la història de la ciència: el fet que el progrés científic no és mai lineal i que, específicament, no ho fou a la Catalunya del segle XIX. Després d'unes dècades inicials d'avenç científic, representades per la figura de Francesc Carbonell, es passà a una etapa de relativa esterilitat que no se superaria fins a les darreries de segle. Els deixebles de Carbonell perderen el rigor científic en pro d'un pragmatisme. Per a RIERA aquest canvi està estretament lligat al procés d'industrialització de Catalunya a partir dels anys 1830s, que provocà un divorci del mateix amb la ciència. La crisi de la fil·loxera a finals de segle seria el detonant del retorn a la ciència enològica.

L'àmbit cronològic més llunyà fou l'objecte de la ponència presentada per JOSEP M^a SALRACH I MARÉS, «La vinya i els viticultors a la Catalunya de l'Alta Edat Mitjana». La ponència fou el resultat d'una investigació empírica adreçada *ad hoc* sobre una base documental constituïda per unes 1.400 escriptures provinents del Pallars i la Ribagorça (publicades per ABADAL), de l'Arxiu Capitular de la Seu d'Urgell, del Diplomatar de Vic i de l'Arxiu Comtal, pertanyents totes elles als segles IX i X. JOSEP M^a SALRACH dividí la seva exposició en dues parts: una anàlisi descriptiva de les fonts seleccionades (distribució quantitativa del volum documental per comarques, per tipus de transacció, la relació terra-vinya per comarques en la documentació) i les conclusions del seu estudi, que constituïren el cos de la ponència. En elles tractà temes tan diversos com la disposició de les vinyes en els terrers, la seva relació amb altres conreus (associació estructural amb l'arboricultura), els viticultors, els propietaris

de vinyes i llur procedència social, l'origen del dret de propietat de les vinyes, els contractes agraris (la *complantatio*), els petits pagesos aloers, la relació del viticultor amb el mercat, les dimensions, límits i formes de les vinyes, el seu preu, les formes de pagament, etc. En tot moment JOSEP M^a SALRACH no defugí l'òptica d'anàlisi de la problemàtica de la transició del món antic al feudalisme per arribar a la conclusió que l'opció cerealística i vitícola és pre-feudal i heretada pel feudalisme. Però l'adveniment del feudalisme implica una expansió constant de la superfície conreada de vinya, una difusió creixent de la geografia vitícola i, amb el temps, una accentuació de les diferències entre viticultors i propietaris de vinyes en relació a l'aparició del mercat. Amb tot, el ponent acabà introduint una matisació pel que fa a l'abast real de la influència del mercat: els límits estructurals del sistema, que serien els reflexos d'autosubsistència del pagès i la migradesa de l'excedent que explicarien en darrera instància la pervivència de la petita explotació aloera.

En el mateix marc cronològic però dins d'un àmbit geogràfic més reduït, se situà la comunicació d'ALBERT BENET I CLARÀ, «L'expansió del conreu de la vinya al Bages als segles X-XI», en la qual, a partir d'una anàlisi serial d'un miler de documents de transaccions de terres al pla del Bages, l'autor establí una cronologia de l'expansió del conreu de la vinya a partir de l'observació d'un augment progressiu de la proporció de la vinya respecte a la resta de béns immobles en el conjunt de compra-ventes entre el 970 i el 1070. El comunicant posà el preu de la vinya en funció de la proximitat d'un centre de consum com Barcelona, la qual cosa implica una precoç articulació comercial del Bages amb la ciutat comtal.

Per la seva banda, M^a DEL PILAR VALDEPEÑAS I LOZANO determinà en la seva comunicació, «La vinya i la seva explotació a Sant Serní de Tavèrnoles (s. IX-XII)» una escassa presència de la vinya a les valls d'Andorra, malgrat que el vi fos d'ús quotidià en la vida de la comunitat monàstica.

L'àmbit cronològic baix-medieval tingué per oposició a l'anterior un tractament més monogràfic i més dispers. No va haver-hi cap ponència que es proposés una síntesi o, si més no, un estat de la qüestió de les investigacions sobre el tema en aquesta etapa històrica.

Una font qualitativa, el procés de 1297-1298 entre el ciutadà Pere d'Espiells i el procurador de la Pia Almoïna pel domini de la torre de Sant Andreu, fou utilitzada per JOAN JOSEP BUSQUETA I RIU en la seva comunicació, «Sobre l'expansió de la vinya al Pla de Barcelona a la Baixa Edat Mitjana», per a aproximar-nos a la geografia agrària local de la zona oriental del Pla, caracteritzada per un predomini aclaparador del conreu de la vinya. L'aproximació de BUSQUETA a l'espai local permeté copsar altres aspectes de la realitat, més enllà dels que gran part de les comunicacions presentaven a nivell

III Col·loqui d'Història Agrària

Vilafranca del Penedès - Sant Sadurní d'Anoia
del 14 al 18 de febrer de 1990



**MIL ANYS DE PRODUCCIÓ, COMERÇ
I CONSUM DE VINS I BEGUDES ALCOHÒLIQUES
ALS PAÏSOS CATALANS**

PROGRAMA

Barcelona, CEHI, 1990

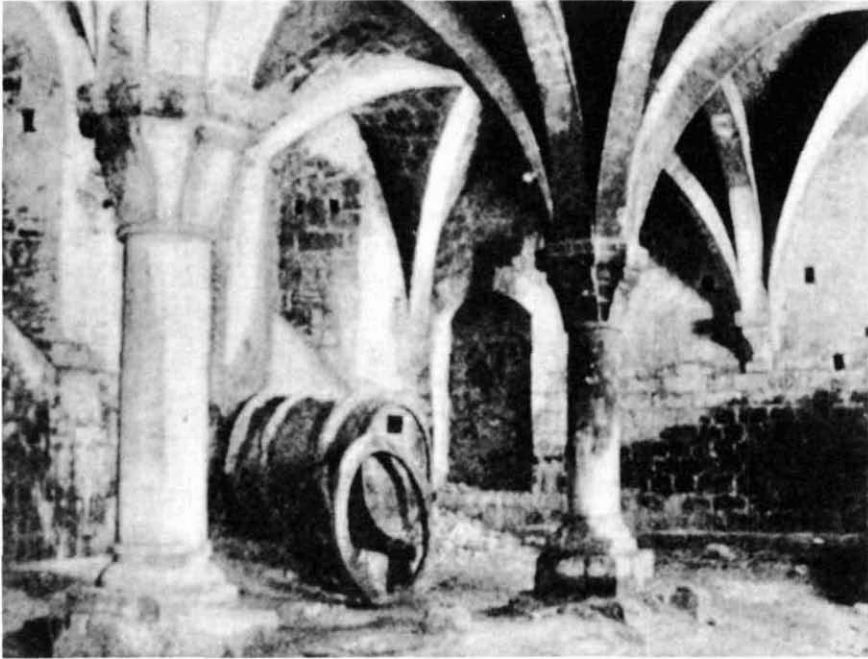
de tendències quantitatives i serials, com ara el procés d'elaboració del vi (a partir de l'anàlisi dels elements d'un celler enumerats en un inventari). La comunicació s'inscriví dins la línia d'investigació ja habitual en l'autor: les relacions camp-ciutat, en les quals la viti-vinicultura hi juga un paper de primer ordre.

La Catalunya interior i, més en concret, la comarca de Collsacabra, tradicionalment considerada com a cerealícola, fou l'objecte de la comunicació d'Assumpta Serra i Clota, «El vi, la seva importància i la seva elaboració entre els segles XIII i XVI a la Catalunya Central». Assumpta Serra posà de relleu la importància secundària de la vinya en una zona predominantment cerealícola com la Catalunya central i, a partir de l'anàlisi d'inventaris, capbreus i documentació notarial diversa, abordà temes com l'evolució del contracte de *complantatio*, la pressió senyorial en el foment del conreu de la vinya, la constitució dels cellers, etc.

El tractament preferent de determinats tipus de fonts (contractes agraris, documentació notarial, capbreus, etc.) va orientar el Col·loqui vers un predomini de l'àmbit temàtic de la producció sobre els del consum i del comerç. Les fonts més importants per a l'estudi del consum, i també en part del comerç, són de caràcter normatiu o legislatiu i judicial. Les fonts de caràcter normatiu són, però, indirectes, donat que requereixen elements crítics i contextuals que mediatitzin la connexió entre la norma (el que havia d'ésser) i la realitat (el que fou). Les fonts de caràcter judicial o penal (processos, sentències, bans, etc.), en canvi, ens parlen directament de la realitat, de les pautes de comportament d'una població, etc. En aquest sentit, l'aportació de FLOCEL SABATÉ, «El ban de vi a Puigcerdà a la segona meitat del segle XIV», fou innovadora tant pel que fa al tipus de font analitzada, els bans o penes econòmiques dictades pel municipi per infracció de normatives, com pel tema d'estudi, el comerç del vi en un àmbit urbà, el Puigcerdà del segle XIV. L'anàlisi de l'àmplia casuística d'aquest tipus de punicions permeté a l'autor una tipificació i quantificació dels delictes i infraccions més freqüents en relació a la venda del vi.

Per la seva banda, ANTONI UDINA a «L'administració i el consum de vi en els monestirs gironins a la Baixa Edat Mitjana», també a partir d'una font judicial, les queixes i qüestions suscitées entre l'abat de Camprodon i el cellerer sobre la qualitat i administració del vi, analitzà aspectes relacionats amb el consum del vi en l'àmbit de la comunitat monàstica.

El consum del vi en un espai singular, la Cort reial, fou l'objecte de la comunicació de Josep Trenchs, «El vi a la taula reial: documents per al seu estudi a l'època del rei Cerimoniós». L'estudi de JOSEP TRENCHS fou el resultat de l'anàlisi de la riquíssima documentació de les sèries *Secretarum, Curiae, Peccunie*



Un gran celler del segle XV. El del monestir de Santes Creus. (Fotografia extreta del llibre: *Geografia General de Catalunya*, dirigida per Francesc Carreras i Candi).

i *Commune* dels registres de l'A.C.A., la qual, al costat d'aspectes més quantitius com les importacions de vi i compra a determinades zones del regne, posa al descobert temes difícilment apreciables a partir d'altres fonts com el color, l'anyada i la qualitat del líquid, les mesures, els tipus de continents, etc. L'autor intentà també una aproximació qualitativa al consum del vi per part dels membres de la família reial en la seva dieta quotidiana i en àpats més excepcionals.

En el marc geogràfic de les Illes Balears i dins del tema del comerç, excel·lí l'aportació d'ANTONI RIERA I MELIS, «Expansió de la vinya i importacions de vi a la Mallorca del darrer terç del segle XIII». ANTONI RIERA traçà una línia contínua i precisa de l'evolució dialèctica del conreu de la vinya a les illes i les importacions de vi de la Catalunya Nova i de Ligúria en el decurs del segle XIII. Cal remarcar dos aspectes de la comunicació. En primer lloc, la precisió de les fases de l'evolució que l'autor establí en un marc cronològic ja prou reduït (el darrer terç del segle XIII), que contrasta amb les cronologies més

difuses i de llarga durada d'altres estudis. En segon lloc, la influència directa que els esdeveniments polítics i culturals exerceixen damunt l'economia. En aquest sentit, l'autor ponderà aspectes com els efectes limitadors de la prohibició corànica del consum de begudes alcohòliques o la influència de les relacions entre la Corona d'Aragó i el regne de Mallorca en l'orientació de les importacions de vi.

JOSEP JUAN VIDAL, amb «L'evolució de la producció vitícola a Mallorca entre els segles XIV i XVII», repregué l'estudi de l'evolució de la producció vitícola a l'illa de Mallorca en el marc cronològic immediatament posterior, el segle XIV. De fet, l'autor només analitzà quantitativament les sèries del delme del segle XIV i, en concret, la proporció de les participacions dels diferents estaments, però a partir d'altres fonts i elements contextuals, intentà dibuixar l'evolució general de la producció en el llarg període que va fins al segle XVII. Els trets generals d'aquesta evolució serien: expansió de la vinya al segle XIV, regressió del conreu i importacions al XV, nova expansió i integració de les exportacions en el mercat europeu a partir de mitjans del segle XVI i fins al segle XVIII.

El zènit de la producció vitícola a l'illa de Mallorca s'assoliria, però, al segle XIX, amb la integració dins del mercat capitalista mundial. PERE J. BRUNET ESTARELLES, a la seva comunicació «El ferrocarril i el mercat vinícola a la Mallorca del segle XIX», estudià el paper clau que hi jugà l'element ferroviari, pensat inicialment com a mitjà de transport de persones i productes del camp.

Pel que fa a l'època moderna i dins del Principat, cal destacar la comunicació de LLORENÇ FERRER I ALÓS, «La vinya i el vi en un poble de la Catalunya Central: Artés (segles XVII-XX)». FERRER I ALÓS escollí un marc local, el poble d'Artés, per a estudiar a partir d'un ampli repertori de fonts l'evolució del conreu de la vinya des del 1693 fins al segle XX. Però la seva anàlisi no s'aturà al nivell de la producció: hi foren presents també els antagonismes socials derivats de la vinya, l'articulació complementària de la viticultura amb la indústria tèxtil, les epidèmies, etc.

Un altre cas local, Sant Sadurní d'Anoia, fou presentat per MONTSERRAT COSTA I VIA a «Evolució de la vinya. Sant Sadurní d'Anoia del cadastre de 1771 a l'amillament de 1851». MONTSERRAT COSTA exposà les possibilitats d'ambdues fonts per a l'estudi de diversos aspectes de la història local i, en concret, pel que fa a la viticultura, copsà el seu creixement sostingut al llarg del període estudiat.

L'expansió de la viticultura fou presentada com un procés econòmic per la majoria de comunicacions, preocupades per determinar-ne el ritme i les fases, però restava el tema dels costos de l'expansió en termes de conflictivitat social. La comunicació «50 anys de conflictivitat» a l'entorn de la producció,

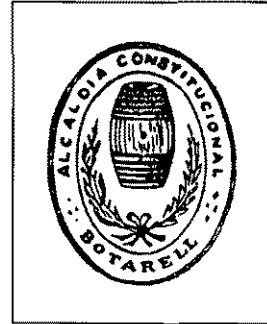


Sant Hilari Sacalm. Premsa per premsar vi, en ple bosc, a Can Gambada. (Fotografia extreta del llibre: *Geografia General de Catalunya de Catalunya*, dirigida per Francesc Carreras i Candi).

comerç i consum de vins i begudes alcohòliques: el corregiment de Vilafranca, 1750-1800", de RAMON ARNABAT I MATA, intentà pal·liar el dèficit d'història social que presentava el Col·loqui. A partir de l'estudi de diferents processos judicials, l'autor establí una tipificació de la conflictivitat tant a nivell de les estructures de la propietat de la terra com de la producció i del comerç.

El balanç general que hom pot fer del congrés com a primera experiència interdisciplinària d'aplec d'estudis diversos sobre un àmbit concret de l'economia agrària als Països Catalans és positiu. En el futur, però, caldrà que la comissió organitzadora del proper Col·loqui, que tractarà monogràficament el món de la ramaderia, reflexioni sobre algunes de les deficiències que presentà. Per exemple, el fet que la pròpia estructura i dinàmica del Col·loqui no contemplés el debat entre els participants i les apel·lacions als comunicants. En aquest sentit, és marcat el contrast amb el que s'esdevingué en el II Col·loqui. És de lamentar també l'elevadíssim nombre d'absències de comunicants fins al punt que va incidir en la pròpia dinàmica del congrés, obligant a ajuntar els dos grups paral·lels que s'havien previst. A l'absència dels comunicants, cal

també afegir-hi una escassa participació de públic per comparació a l'edició anterior. Sembla que la propera publicació de les actes permetrà als estudiosos tenir aviat accés a moltes de les comunicacions que ara només coneixem a través de l'opuscle que conté els resums. D'altra banda, esperem encara amb interès l'aparició de les actes del II Col·loqui d'Història Agrària, celebrat a Barcelona, Olot i Girona el desembre del 1986.



Segell de l'Ajuntament del poble de Botarell (Baix Camp), poble rural de 411 habitants (1981).