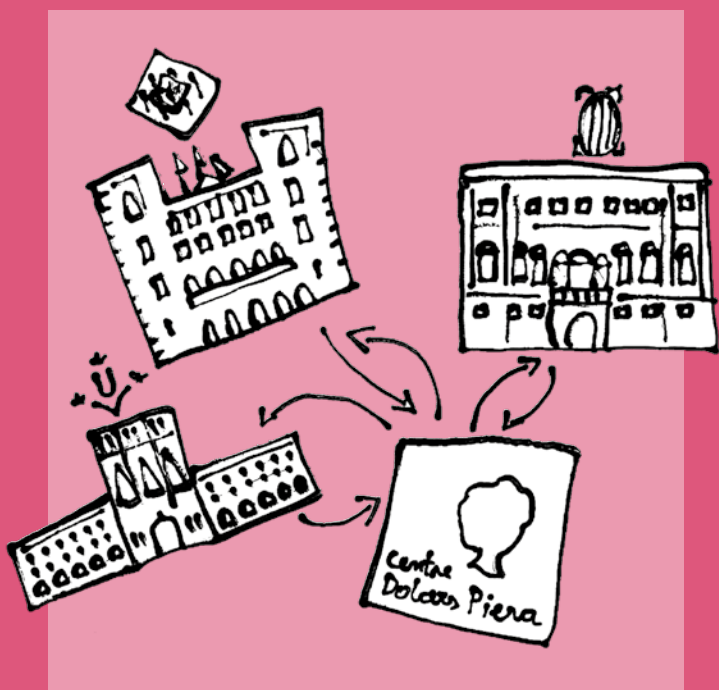


Guia de recursos de prevenció i atenció de la violència masclista per a la coordinació de la UdL amb altres institucions



La guia que us presentem s'ha realitzat en el marc del projecte *Violència de gènere: joves i adolescents. Detecció i propostes d'actuació per a la millora de la coordinació dels recursos de prevenció i atenció entre la Universitat de Lleida i altres institucions* finançat per l'Institut de la Mujer amb el cofinançament del Fons Social Europeu dins del Programa Operatiu per a la Inclusió Social i de l'Economia Social.

El document és fruit del resultat d'aquest projecte al voltant del qual s'han articulats diferents seminaris en graus de la UdL com Dret, Psicologia i Educació Social, amb els quals l'estudiantat ha tingut l'oportunitat d'adquirir coneixements en matèria de violència masclista (indicadors, recursos, eines per a la sensibilització i conscienciació, així com per a la pràctica professional). Alhora, aquestes actuacions han permès que diferents professionals especialistes hagin pogut compartir experiències, reflexions i bones pràctiques per a la millora de la prevenció i l'atenció de la violència de gènere.

El document recull les eines i recursos que tenen la UdL, el municipi i la demarcació de Lleida en aquest àmbit, normativa i altres instruments per a la detecció, la prevenció i l'atenció de la violència masclista.

Recursos i serveis a la Universitat de Lleida

Reglament d'actuació en cas de violència de gènere a la UdL

La UdL va aprovar el **Reglament d'actuació en cas de violència de gènere a la UdL** l'any 2013 (Acord núm. 57/2013 del Consell de Govern de 28 de febrer de 2013), donant compliment a la **Declaració institucional de la UdL de tolerància zero envers la violència i l'assetjament per raó de gènere**, aprovada al 2010.

El Reglament guia la resposta de la UdL en casos d'assetjament i altres manifestacions de la violència de gènere en l'àmbit laboral i acadèmic des d'una perspectiva global, en incloure sensibilització, formació, prevenció, detecció i atenció dels casos en tots els col·lectius: personal docent i no docent i estudiantat.

Pla d'Igualtat entre Dones i Homes (2016-2019)

El II Pla d'Igualtat de la UdL preveu una línia per a la creació d'una cultura de tolerància zero cap a qualsevol forma de violència de gènere, per tal de sensibilitzar en la detecció i la prevenció de la violència de gènere, facilitar eines i recursos d'atenció i assessorament en matèria de violència de gènere i donar compliment al compromís de la UdL en aquest àmbit.

Centre Dolors Piera d'Igualtat d'Oportunitats i Promoció de les Dones

El Centre Dolors Piera és un servei especialitzat de la UdL que s'ocupa de la igualtat de tracte i d'oportunitats entre dones i homes.

Centre Dolors Piera
d'Igualtat d'Oportunitats i Promoció de les Dones
C/ Jaume II, 71 (Edifici Polivalent, campus de Cappedu)
☎ 973 70 27 57, 973 70 33 96 i 973 70 66 23,
centredolorspiera@cdp.udl.cat www.cdp.udl.cat

En matèria de violència masclista i no discriminació, t'oferim:

- Informació
- Formació
- Sensibilització
- Prevenció
- Detecció
- Atenció

Si et trobes en una situació de violència masclista, a la **unitat d'atenció del Centre Dolors Piera** t'escoltem i t'ajudem de forma gratuïta i confidencial. Si t'estimes més escriure'ns que venir-nos a veure, pots omplir el formulari en línia de caràcter anònim que trobaràs a la nostra pàgina web.

Publicacions del Centre Dolors Piera per a la prevenció de la violència de gènere disponibles en línia:

- **Col·lecció Genuïnes**
 - Violència masclista en l'àmbit de la parella
 - Violència de gènere en l'àmbit laboral i/o acadèmic
 - Fes un clic, a la xarxa sense risc! Guia pràctica per connectar-te a la xarxa de forma segura i... que no t'enredin!
- **Col·lecció Estudis** *Percepció de la violència de gènere en l'entorn universitari. El cas de l'alumnat de la Universitat de Lleida* (2013)
- **Violèntòmetre** "La violència de gènere també es mesura!"



Podeu consultar les publicacions en línia, aquí!



Recursos i serveis a la ciutat de Lleida

Casal de la Dona de l'Ajuntament de Lleida
Centre Municipal d'Informació i Atenció a les Dones (CIAD)
Plaça Fanalets de Sant Jaume, 1 25002 Lleida
☎ 973 70 04 61
politiquesigualtat@paeria.es

Recurs d'accés directe i gratuït que facilita informació, orientació i assessorament a les dones del municipi de Lleida, mitjançant atenció individual, grupal i comunitària, amb l'objectiu de fomentar-ne l'apoderament. Compta amb un servei especialitzat d'orientació jurídica i psicològica i atén qualsevol consulta, en especial les relacionades amb l'associacionisme, els serveis socials, la salut de les dones, els drets de les dones i les situacions de crisi familiar i de violència masclista.

Consell Comarcal del Segrià
Servei d'Informació i Atenció a les Dones
Carrer del Canyeret, 25007 Lleida (Segrià)
☎ 973 05 48 00

El servei d'informació i atenció a les dones (SIAD) ofereix informació, orientació i assessorament en tots aquells aspectes relacionats amb la vida de les dones. Treballa en la prevenció, atenció i detecció de la violència masclista i es coordina amb els serveis d'atenció especialitzada. Ofereix orientació i assessorament jurídic i d'atenció psicològica de forma gratuïta sobre qualsevol situació que afecti a les dones.

Institut Català de les Dones (Lleida)
Carrer Lluís Companys, 1 25003 Lleida
☎ 973 70 35 00
icd.lleida@gencat.cat

Servei presencial i gratuït d'assessorament jurídic i d'atenció psicològica per orientar i assessorar les dones que ho necessitin, i, de manera especial, les que passen per situacions de violència. Aquest servei s'ofereix com a resposta puntual i d'orientació cap a d'altres recursos, si és necessari.

Servei d'Intervenció Especialitzada (SIE) de Lleida.
Rambla de Ferran, 43 baixos. 25007 Lleida
☎ 973 24 65 07
sielleida.bsfgencat.cat

Servei públic especialitzat del Departament de Treball, Afers Socials i Família, que ofereix atenció integral i recuperació a les dones que han estat o estan en processos de violència masclista, així com els seus fills i filles a càrrec i potenciar els programes específics i integrals de prevenció, assistència i reparació. L'àmbit d'intervenció del SIE inclou: violència en les relacions de parella, agressions sexuals, assetjament sexual i moral en els àmbits públics i privats, explotació sexual, pràctiques tradicionals i convencionals perjudicials per a la salut i la sexualitat de les nenes i les dones, etc.

Unitat contra la violència sobre la dona
(Subdelegació del govern a Lleida)
Plaça de la Pau, 1. 25007 Lleida
☎ 973 95 90 00

La unitat contra la violència sobre la dona realitza funcions de suport a la protecció integral de les dones en situació de violència de gènere, identificant els recursos destinats a la protecció i als perfils de major vulnerabilitat, i de seguiment individualitzat de les situacions de violència de gènere, especialment en les qualificades de major risc.

Oficina d'Atenció a la Víctima del Delicte (OAVD)
Carrer Canyeret, 21-23. 25004 Lleida
☎ 973 72 55 05
victimalleida.dj@gencat.cat

Les OAVD són serveis que actuen dins l'àmbit i el procés judicial i que ofereixen gratuïtament atenció, suport i orientació a les víctimes del delicte i a les víctimes de violència masclista, i són el punt de coordinació de les ordres de protecció en violència domèstica.

Grup d'Atenció a la Víctima (GAV)
Policia de la Generalitat - Mossos d'Esquadra a Lleida
C/ Sant Hilari, 38. 25008 Lleida
☎ 973 70 00 50 / 112 / 088

Els Grups d'Atenció a la Víctima (GAV) són les unitats dels Mossos d'Esquadra que tenen la funció d'atendre i tramitar els casos de violència masclista.

Altres recursos

Protocol d'atenció a les dones en situació de violència masclista al municipi de Lleida.

Directori de recursos i serveis per a l'atenció a les dones en situació de violència masclista a Lleida. El directori inclou recursos provincials, comarcals, municipals, entre d'altres, de l'àmbit policial i de seguretat ciutadana, de l'àmbit judicial i d'administració de justícia, de l'àmbit social, educació i promoció de la dona, de l'àmbit sanitari, de formació, inserció laboral i promoció econòmica.

Protocol per a l'atenció integral i coordinada a les víctimes de violència masclista de la comarca del Segrià.

Mapa de recursos a la demarcació de Lleida

Conté tots els recursos i serveis dels àmbits policial, judicial, estrangeria, infància i joventut, serveis d'atenció a les dones, serveis socials especialitzats per a les dones, serveis telemàtics i telefònics i recursos educatius.

Protocol per a l'abordatge de la violència masclista a la demarcació de Lleida.

Guia d'actuació per a l'abordatge de la violència masclista a Lleida. Circuit d'actuació a la demarcació de Lleida.

A partir del **Protocol marc per a una intervenció coordinada contra la violència masclista**, des de la Generalitat de Catalunya, per mitjà de l'Institut Català de les Dones, es promou el desenvolupament de diversos circuits territorials per a l'abordatge de la violència masclista a Catalunya per tal d'establir una xarxa territorial i coordinada que vetlli pel desplegament i la millora d'un model d'intervenció integral.

Directori de recursos per a l'abordatge de la violència masclista a Catalunya

Aquest directori dóna resposta a la necessitat d'aglutinar tots els serveis i recursos que intervenen en l'abordatge de la violència masclista, tant adreçats a les dones com a llurs filles i fills, arreu de l'àmbit nacional de Catalunya.

Web de la Delegació del Govern per a la Violència de Gènere

Web amb informació sobre violència de gènere, així com sobre altres formes de violència contra la dona, com el tràfic de dones i nenes amb finalitats d'explotació sexual o la mutilació genital femenina. Compta amb un cercador de recursos de suport i prevenció en casos de violència de gènere.

Protocol d'actuació davant la violència en el treball a l'Administració General de l'Estat i els Organismes públics vinculats o que en depenguin.

Programa per a les universitats contra la violència masclista (PUC) de l'Associació Conexus

El Programa per a les Universitats Contra la violència masclista (PUC) és un programa de prevenció, detecció i atenció a desenvolupar a les universitats catalanes, i que compta amb el suport de l'Institut Català de les Dones i de l'Obra Social de "La Caixa". Ofereix una atenció especialitzada, ambulatoria i de proximitat a dones que viuen o han viscut violència masclista i a homes agressors que hagin estat detectats dins l'àmbit de la universitat.

☎ 932 17 16 46 atencio@conexus.cat

Serveis telefònics

emergències

112

900 900 120

Contra la violència masclista Atenció 24 h

016

ATENCIÓN A VÍCTIMAS DE MALOS TRATOS POR VIOLENCIA DE GÉNERO

Normativa

LLEI 5/2008, de 24 d'abril, del dret de les dones a eradicar la violència masclista

LLEI ORGÀNICA 1/2004, de 28 de desembre, de mesures de protecció integral contra la violència de gènere.

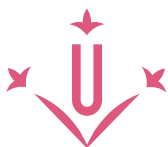
Podeu consultar els recursos, els serveis i la normativa aquí!



Aquesta guia ha comptat amb la col·laboració de:



Casal de la Dona de l'Ajuntament de Lleida - Consell Comarcal del Segrià - Servei d'Intervenció Especialitzada (SIE) de Lleida - Institut Català de les Dones (Lleida) - Subdelegació del Govern a Lleida



Universitat de Lleida
Centre Dolors Piera
d'Igualtat d'Oportunitats
i Promoció de les Dones



Campus de Cappont, carrer Jaume II, 71
Edifici Polivalent (despatx 0.20)
25001 Lleida, Catalunya.
Tel. +34 973 70 27 57 - 973 70 33 96 - 973 70 66 23
centredolorspiera@cdp.udl.cat

<http://www.cdp.udl.cat>

Segueix-nos!



centredolorspiera



@centredcp



dolorspiera



MINISTERIO
DE SANIDAD, SERVICIOS SOCIALES
E IGUALDAD

SECRETARÍA
DE ESTADO DE SERVICIOS SOCIALES
E IGUALDAD

INSTITUTO DE LA MUJER
Y PARA LA IGUALDAD DE OPORTUNIDADES



Unión Europea

Fondo Social Europeo
"El FSE invierte en tu futuro"