

JORDI BOLÒS I MASCLANS
ÀNGEL MARTÍNEZ I HUALDE

*EL MOLÍ DE LA TORRE BALDOVINA
DE SANTA COLOMA DE GRAMENET (BARCELONÈS)*

Del dia 27 d'abril al dia 4 de juny de l'any 1983 s'excavaren parcialment les restes d'un molí medieval situat prop de la Torre Baldovina de Santa Coloma de Gramenet.

Durant la primavera d'aquest any 1983, mentre es duïen a terme unes obres, realitzades per l'Ajuntament de Santa Coloma a la plaça que hi ha sota de la dita torre Baldovina, van aparèixer, a tocar de la paret que tancava el jardí d'aquest edifici, unes restes que semblaven d'època gòtica, així com diverses moles de molí i alguns objectes ceràmics. Davant d'això, s'emprengué una excavació d'urgència del jaciment.¹

ELS MOLINS MEDIEVALS. -

D'acord amb els estudis realitzats fins ara, els molins de l'alta edat mitjana eren molt senzills. Només eren formats per una resclosa, un rec o canal força curt i una petita casa o casal on hi havia les moles. Segurament, la major part d'aquestes construccions devien tenir una vida efímera, a causa d'ésser de fusta o bé de pedres quasi sense treballar. Potser, en aquesta primera època, tan sols no haurien encaixat en aquesta descripció alguns molins comtals o bé alguns molins dels grans senyors eclesiàstics. De fet, però, fins als segles XI i XII, la situació general de perill i de pobresa generalitzada feren que els esforços constructius més aviat s'orientessin vers altres empreses més vitals —torres, castells— o més sagrades —esglésies—.

1. Per a dur a terme aquesta excavació, d'una banda, l'Ajuntament de Santa Coloma de Gramenet hi destinà alguns dels obrers que cobraven del fons de l'atur; de l'altra, el Servei d'Arqueologia del Departament de Cultura de la Generalitat de Catalunya ens n'encarregà la direcció.

Deugué ésser però al llarg dels segles XI i, sobretot, XII, al mateix temps que es produïa la feudalització de la societat, que aparegueren gairebé a tot arreu els primers grans molins, evidentment senyorials. Aquestes construccions ara ja molt més costoses, les hem de relacionar amb els noms dels comtes i vescomtes i també amb els dels senyors jurisdiccionals o bé, encara potser més sovint, amb les grans institucions eclesiàstiques, monestirs, catedrals o ordes militars i, potser algun cop, amb viles o poblacions importants. Pels estudis realitzats fins l'actualitat sabem que els segles XII, XIII, XIV, etc., es feren edificar grans edificis de pedra picada, ben treballada i escairada, els quals servien de casal o obrador dels molins. Així, per exemple, el molí del Codony, al Camp de Tarragona, que es pot relacionar amb el monestir de Santes Creus; el d'Albió, a la Conca de Barberà, sobre el qual els Templers tenien drets; el de la vila de Montblanc; els de la riera de Navel, que depenien de l'abadia de Serrateix, i, segurament, tants d'altres encara inèdits.² D'altra banda, al mateix temps que el casal es feia més gran i costós, també aparegueren altres transformacions encara potser molt més importants en l'estructura del molí: la creació de les basses —més adaptades a les necessitats de les terres prepimiriques, litorals o interiors de Catalunya— i, sobretot, la construcció del cup o pou, destinat a augmentar el salt, la força de l'aigua que queia sobre el rodet, i per tant la potència de les moles. El molí podia ésser una font d'entrades important per al senyor, que havia fet, però, una inversió important construint-lo.

Aquests molins senyorials molts cops no tenien només una o dues moles, sinó diverses, i aquestes moles cal suposar que no eren petites, com les de l'alta edat mitjana, sinó tan grans com la majoria de les utilitzades el segle passat o, fins i tot, aquest segle.

Així doncs, l'estructura d'aquest molí de la baixa edat mitjana és molt semblant a la que trobem en els molins moderns; tant és així que, quan es construí un bon molí fariner el segle XIII o al segle XIV, aquest, molt sovint, es continuà utilitzant fins l'actualitat, sense que hagués de sofrir cap modificació important.

Per acabar aquesta introducció, amb la finalitat que es pugui entendre més bé la descripció de les restes del molí de la torre Baldovina, podem esmentar breument les característiques bàsiques d'aquests molins de la baixa edat mitjana.³

D'una banda, en aquests molins bladers, hi havia la resclosa de fusta o de pedra —segons les contrades—, generalment força allunyada del molí; d'altra banda hi havia una canalització o rec —que evidentment podia servir per a regar—, la qual acabava amb una bassa, que podia tenir un pou a la part més propera al casal del

2. Vegeu: Francesca Español: *Els casals de molins medievals a les comarques tarragonines. Contribució a l'estudi de la seva tipologia arquitectònica*, a «Acta Historica et Archaeologica Mediaevalia», núm. 1, Barcelona 1980, pàgs. 231-254; Jordi Bolòs-Iñaki Padilla: *Un molí d'origen medieval: el Molinet de Navel*, a «Quaderns d'estudis medievals», núm. 1, Barcelona 1980, pàgs. 49-55.

3. Vegeu també: Jordi Bolòs-Josep Nuet: *Els molins fariners*, Ketres Editora, Barcelona 1983, especialment pàgs. 16-43.



1. Molí de la Torre Baldovina (Santa Coloma de Gramenet).

molí. Dins l'edifici hi havia un nivell superior, on hi havia les moles, i un d'inferior o carcau, on hi havia el rodet. Un eix unia la mola sobirana amb el rodet, mogut al seu torn per l'aigua que entrava per la canal situada al fons del carcau. Així mateix, un altre eix servia per a obrir o tancar aquesta aigua provinent de la bassa i una altra barra de ferro permetia d'apujar o de baixar el banc que hi havia sota el rodet, fent que la mola rodés més de pressa o més a poc a poc.

ALGUNES DADES HISTÒRIQUES

Almenys d'ençà del primer quart del segle XI apareix documentada l'església de Santa Coloma de Gramenet i també la torre Baldovina. Aquesta torre de guaita de planta circular, força alta, que darrerament ha estat restaurada, es degué construir vers l'any 1000, com tantes altres torres frontereres o de vigilància d'aquesta època de després de la ràtzia d'al-Mansur.

Per algunes notícies posteriors, creiem que aquesta torre devia dependre de la catedral de Barcelona; fins i tot, hom coneix el nom d'alguns dels seus batlles, els representants del senyor encarregats de la torre.

L'any 1323, sabem que Pere Gruny hereda de Jaume Gruny els drets que aquest tenia sobre la torre Baldovina, amb la casa i amb altres edificis que hi havia construïts a prop seu, així com amb un molí i la seva aigua i altres pertinences; tot això, evidentment, era situat a la parròquia de Santa Coloma de Gramenet. Gairebé no cal dir que aquest molí és molt probable que fos el molí que s'ha excavat, el qual possiblement fou bastit en aquesta època.

A la segona meitat del segle XIV, el possessor de la torre era Antoni de Sitjar, el qual sabem que pagava, però, un cens al bisbe de Barcelona.

El segle XVI, la torre Baldovina era en mans de la família Santcliment; cap a mitjan segle XVII, la torre pertanyia a Miquel de Riber. Una pubilla Riber, a final del segle XVIII, es va maridar amb un membre de la família Sagarra. Actualment és propietat municipal.

Com ja hem dit, fou en relació amb aquesta construcció defensiva, sota la seva protecció, que es va edificar el molí que ens interessa. Els molins de Santa Coloma de Gramenet se sap que el segle XVI eren dels canonges de Barcelona: l'any 1584, es reuní el Consell de Cent per a discutir el fet que els canonges havien desfet la resclosa del rec comtal per tal de poder agafar l'aigua per al molí que tenien a Santa Coloma de Gramenet.

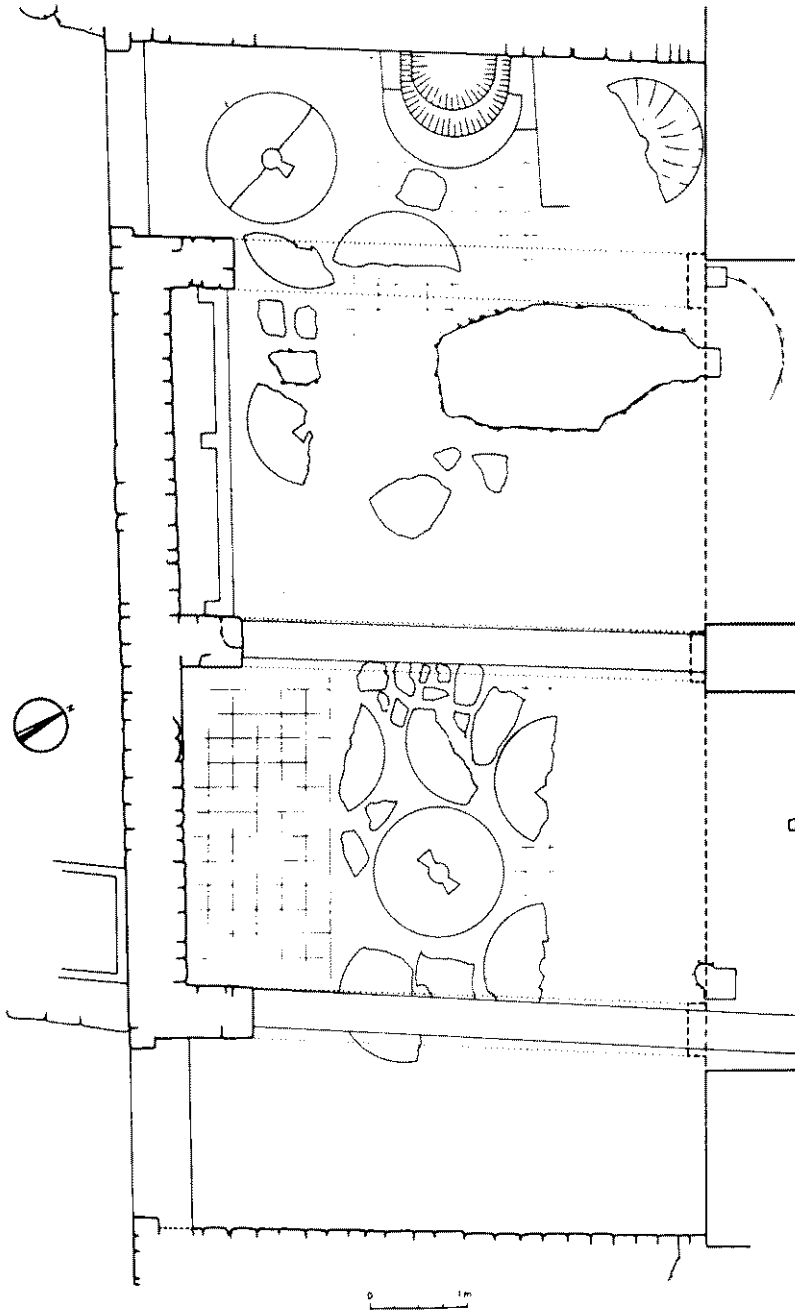
En època moderna hi havia a Santa Coloma el molí d'en Tristany o «Molinet» i el molí d'en Riber. És força possible que aquest darrer calgui relacionar-lo amb el de la torre Baldovina i el seu nom li vingui del que tingueren els possessors d'aquest edifici durant els segles XVII i XVIII.⁴

L'EDIFICI

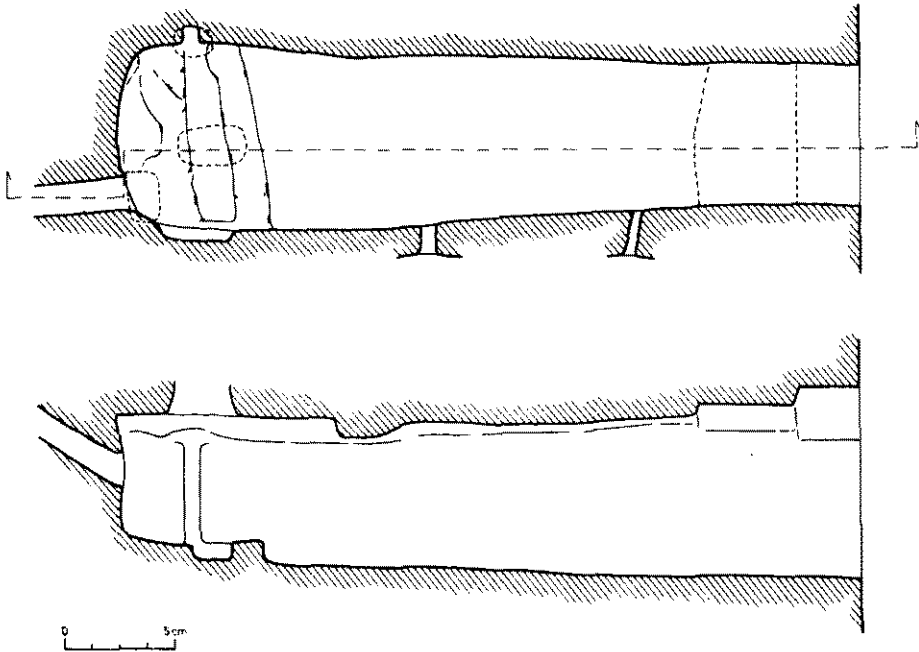
L'edifici que actualment es conserva, desenterrat en bona part durant l'excavació, té una longitud de 12,10 metres i una amplada de 5,30 metres. S'hi poden distingir dos nivells: el superior, molt malmès, on hi havia les moles, i l'inferior, format pels diversos carcaus del molí, alguns dels quals foren buidats al llarg de la campanya d'excavació. Tot aquest edifici és adossat a una paret septentrional, gruixuda, que separava el casal de les moles de la bassa, situada on ara hi ha el jardí de la torre Baldovina.

Amb tot, al nivell superior del casal del molí, sembla que encara fa pocs anys hi havia una sala amb unes arcades gòtiques, que suportaven un trespol, damunt el qual hi havia la casa dels masovers. Actualment, aquest arcs s'endevinen a la paret posterior —la de tramuntana—, l'única conservada; tota aquesta part superior del molí fou tirada a terra.

4. Aquestes notes històriques les hem tret sobretot del llibre: Joan Vilaseca i Segalés: *Història de Santa Coloma de Gramenet durant el segle XIX*. Conselleria de Cultura de l'Ajuntament de Santa Coloma de Gramenet, Santa Coloma de Gramenet 1980.



2. Planta del molí de la Torre Baldovina de Santa Coloma de Gramenet, al nivell de la saia de les moles. (Jordi Bolòs)



3. Planta i secció del segon carcau del moli, començant per l'oest

Les arrencades de les tres arcades que hom veu al mur nord disten entre elles uns 318 cm; les dues extremes són separades dels murs est i oest de la construcció 170 i 200 cm, respectivament.

D'altra banda, hi ha dues petites voltes ogivals buidades a la paret del fons, que coincideixen amb els dos espais situats entre aquestes tres arcades plausiblement gòtiques, ara desaparegudes. Aquestes voltes entren gairebé 1 metre dins el mur, el qual té una alçada de 6,69 metres—des de l'actual paviment de la sala de les moles—.

A aquesta gran sala, reaprofitada en una època moderna per a servir d'estables del bestiar—hi ha unes menjadores d'obra a la banda meridional—, es devia entrar, en una època inicial, pels dos extrems de la paret de migjorn. A la part central d'aquesta façana principal, a l'exterior, el nivell del terra era més baix; per aquesta zona central s'escorria l'aigua provinent dels carcaus. Aquestes dues portes laterals modernament foren tapiades, de tal forma que només es podia entrar a aquesta nau per una porta oberta a l'extrem de ponent. El paviment d'aquesta sala era format bàsicament amb les moles trencades.

ELS CARCAUS

Els carcaus —que també poden rebre el nom de cacaus o de carcavans—, com hem dit més amunt, havien de contenir els rodets, que voltaven en caure'ls a sobre l'aigua provinent de la bassa; aquesta aigua, en sortir del túnel del carcau, es devia escórrer fins al proper riu Besòs.

El carcau més occidental té una amplada de 145 cm i una longitud gairebé igual a l'amplada de l'edifici superior, més la profunditat del buidat creat amb les voltes de la paret posterior; en total, doncs, té una llargada de gairebé 7 metres. El seu sostre fou fet, en bona part de la seva longitud, amb un encanyissat. En el tros més proper a la porta, la volta molt rebaixada és feta amb totxos posats en forma de plec de llibre. L'arc de la porta que surt a l'exterior —segurament l'únic element mai transformat— és de mig punt i és fet amb carreus ben treballats.

El segon carcau —anant cap a l'est—, quan fou descobert, es trobava molt més ben conservat que el precedent, el qual havia sofert modificacions i, a més a més, tenia la volta esbotzada a causa de les obres realitzades abans de començar l'excavació. Aquest segon túnel descobert, amb una longitud igual a la del primer i amb una amplada semblant —oscil·la entre 125 i 165 cm—, ens permet d'endevinar perfectament l'estructura interna d'aquests carcaus. El corredor també és cobert amb una volta encanyissada i amb un revoltó de totxos, a la sortida; l'obertura exterior és feta amb un arc de pedra. Tanmateix, el fons del carcau, tal com el vàrem trobar, mig ple de fang, amagava testimonis de les peces de fusta que hi hagueren. En buidar-lo es trobaren trossos molt desfets del banc de fusta, també fragments de fusta i de ferro de la canal. D'altra banca, a terra del carcau s'endevina perfectament l'encaix per al banc i els encaixos per al rodet i per a encabir la barra que havia de permetre de moure el banc.

La petita canal de fusta que es trobà mig desfeta era situada a l'extrem d'un forat que comunicava el carcau amb la bassa —on segurament hi havia un cup o pou—, situada, com ja hem dit, on ara hi ha el jardí de la torre Baldovina.

El tercer carcau excavat era molt semblant a aquests dos, encara que fou més retocat en la seva part interior.

Suposem que, en aquest mateix edifici, més cap a llevant, hi havia d'haver encara un quart carcau, el qual, tanmateix, no va ésser buidat del fang que el colga; hom pot veure, però, de la sala de les moleš estant, el forat que permetia el pas de l'eix o arbre del seu rodet.

Creiem també que més cap a l'oest, ja fora d'aquest edifici gòtic, immediatament, però al seu costat, segurament en una època posterior a la medieval, es va afegir una cinquena mola, amb el corresponent carcau. Aquest carcau tampoc no ha estat excavat.

L'APARELL CONSTRUCTIU

Les pedres que resten d'aquest molí gòtic, que podem veure sobretot a la paret nord i a la façana de migjorn, són força regulars, ben escairades i treballades. Les filades de carreus tenen una amplada d'uns 15 cm —oscil·la entre els 12 i els 18 cm—. La llargada d'aquests carreus és, en canvi, d'uns 20 a 25 cm, encara que, de tant en tant, alguna pedra pot arribar a tenir una longitud de només 10 cm o de, fins i tot, 30 cm.

LES MOLES

No hem trobat cap mola al seu lloc, en canvi, com ja hem esmentat més amunt, el paviment de la sala gòtica és fet amb diverses moles o, més sovint, amb fragments de moles. El radi de la majoria d'aquestes pedres sol ésser de 59 cm (encara que algun cop només fa 53 cm i en d'altres arriba a mesurar 66 cm). Hi sol haver una clara diferència entre el gruix de la part externa de la mola —de 8 a 18 cm— i el gruix que hi ha al forat interior —de 9 a 20 cm—. En una de les cares se solen veure encara les estries, més o menys desgastades; generalment, fins i tot encara es distingeixen els solcs més gruixuts dels més prims (cada 7 de prims n'hi ha un de més ample).

INVENTARI DELS MATERIALS

La major part dels materials van aparèixer sobre el paviment de l'obrador o sala de les moles. S'hi trobà sobretot:

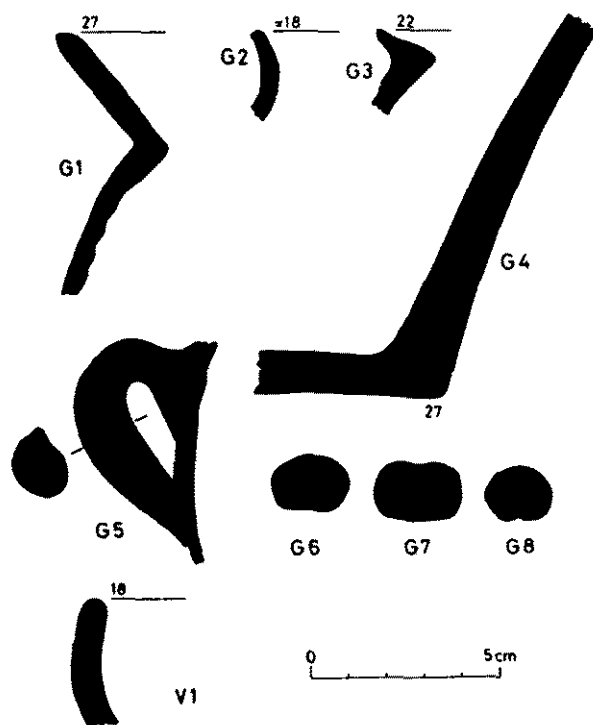
- terrisa grisa
- terrisa envernissada
- ceràmica decorada amb verd i manganès
- ceràmica amb decoració blava de Barcelona o del País Valencià
- ceràmica amb decoració daurada de reflexos metàl·lics.

A més a més, també hi aparegueren alguns fragments de ceràmica decorada en blau, bàsicament dels segles XVII i XVIII, dels tipus de la ditada, de l'arracada, amb influències franceses, etc.

A part, també hem d'esmentar l'aparició d'algun fragment de ferro —generalment sense forma—, d'alguna moneda d'època moderna i contemporània i d'algun tros de fusta, que devia ésser part de la canal o del banc. Els fragments de fusta, que són de la darrera època en la qual fou utilitzat el molí, foren trobats en un dels carcaus.

Ceràmica grisa

En els estudis arqueològics de l'època medieval, l'anomenada ceràmica grisa sol tenir un paper molt important. Gairebé en tots els jaciments cristians, que no foren



4. Fragments de ceràmica grisa trobats durant l'excavació del molí de la Torre Baldovina.

abandonats més tard dels límits de l'edat mitjana, el predomini de la terrissa negrosa o grisa, en relació amb les ceràmiques decorades, sol ésser molt clar. En el cas del molí de la torre Baldovina, segurament a causa que continuà essent utilitzat gairebé fins a l'època contemporània, el tant per cent de ceràmica cuita en una atmosfera reductora no és pas gaire gran —i encara alguns dels padellassos grisos són molt moderns—.

La major part dels fragments trobats a Santa Coloma de Gramenet són d'època tardana. Molts d'ells, els de pasta compacta i fina, però amb alguns fragments de quars, és possible que es puguin datar el segle XIV o XV. Algunes peces, però, de pasta fina, sense cap tipus de desgredant visible i fetes amb un torn molt ràpid, segurament són de la darrera època d'ús del molí (segles XVIII o XIX).

Amb les escasses restes que ens han pervingut es pot endevinar amb dificultat l'existència d'algunes olles —potser en relació amb les anses 6, 7, 8 i 9 o amb les vores 2 i 3—, d'un recipient —vora número 1— i d'alguns cànirs o bé poals— fragments 4 i 5—, etc.

1. Vora sortint i recta d'un recipient tancat. La seva pasta és compacta, dura, amb fragments de quars i amb mica a l'engalba. Té un color, a l'interior, gris no gaire clar (N 6 de la carta Munsell de colors de roques) i, a l'exterior, gris oliva clar (5 Y 6/1 de la dita carta); l'engalba és de color gris no gaire fosc (N 4). Gruix: 7mm. Datació aproximada: segles XIV-XV.

2. Petit fragment de vora sortint i arrodonida. Té la pasta fina i amb algun fragment de quars. Color gris brunenc (5 YR 4/1); l'engalba és una mica més grisenca (gris no gaire fosc, N4). Gruix: 5 mm. Datació aproximada: segle XIV.

3. Vora sortint, amb la cara superior aplanada i amb l'extrem del llavi afuat. La seva pasta és compacta, amb algunes petites bombolles i amb fragments de quars. Té un color N 6 (gris no gaire clar); l'engalba és de color N 4 (gris no gaire fosc). Gruix 6 mm. Datació aproximada: segles XIV-XV.

4. Fragment de la base d'un recipient de fons pla. Pasta compacta amb escassos fragments de quars. El color de la pasta varia entre el gris oliva clar (5 Y 6/1) i el gris mitjà (N 5). Datació aproximada: segle XV. També s'ha conservat un altre fragment d'una base de fons pla, el qual tenia, però, un diàmetre de 13 cm.

5. Base d'un recipient de fons pla. La seva pasta és compacta i molt fina i té un color gris mitjà (N 5). Datació aproximada: segles XVIII-XIX.

6. Ansa de possible olleta. Pasta compacta amb fragments de quars i amb mica a l'engalba. A l'interior, el color de la pasta és gris mitjà (N 5); a la part més exterior és bru pàl·lid (5 YR 5/2); té una engalba de color gris brunenc (5 YR 4/1). Gruix de la paret: 4-6 mm. Datació aproximada: segle XV.

7. Petit fragment d'ansa. Pasta compacta. Color gris clar (N 7); amb una engalba de color gris fosc (N 3). Datació aproximada: segle XV.

8. Fragment d'ansa. Pasta compacta i fina, amb algun escàs fragment de quars i amb un color bru groguenc pàl·lid (10 YR 6/2; té una engalba de color bru pàl·lid (5 YR 5/2). Datació aproximada: segle XV.

9. Petit fragment d'ansa. Pasta compacta i dura, però amb algun fragment de quars. Color gris mitjà (N 5). Datació aproximada: segle XV.

També es trobà durant l'excavació: Un fragment de fons anular (base sortint amb la part central entrada) molt malmès i, segurament, del segle XVIII o XIX: la seva pasta és molt fina i compacta.

Un fragment gairebé informe, que devia pertànyer a una ansa. Tenia una pasta molt semblant a la del fragment precedent.

Un tros d'una paret corba d'un recipient, acabada, en un costat lateral, amb un tall ja original. Podia ésser part d'un fognonet o d'una peça semblant. Té la pasta compacta, però conté alguns fragments de quars; és de color gris no gaire fosc (N 4) i té una engalba de color gris no gaire clar (N 6). Datació aproximada: segle XV.

A part de tot això, també van aparèixer diversos altres fragments quasi informes, que segurament eren part de parets amb gruixos que oscil·len entre els 5 i el 8 mm.

Terrisa envernissada

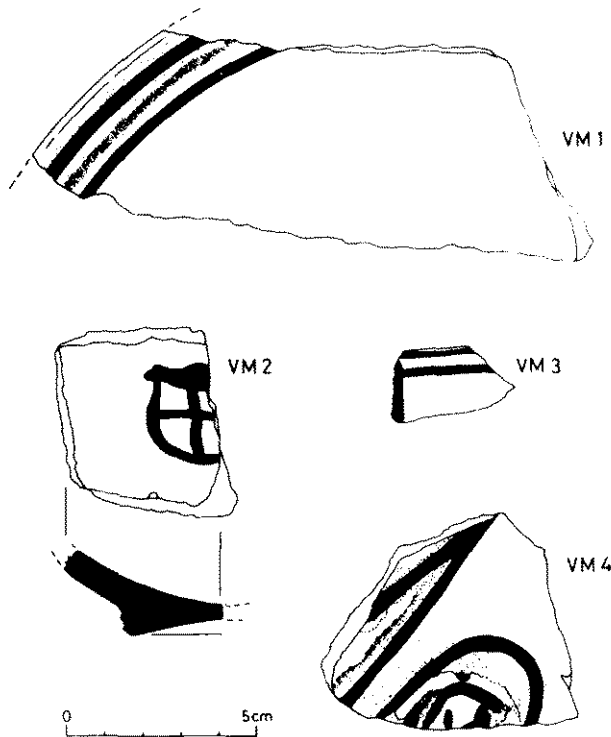
D'ençà dels segles XIV i XV, d'una forma progressiva, la terrissa popular fou cuita ja en una atmosfera oxidant i, molt sovint, fou coberta amb un vernís verd o melat; de mica en mica, aquest tipus de ceràmica va substituir la terra negra, la qual, com ja hem vist, abans era dominant, i també, no cal oblidar-ho, potser va substituir, en part, la fusta.

Al molí de la torre Baldovina només va aparèixer, d'aquest tipus, el fragment de la vora d'una cassola que tenia tota la cara interior i la part alta de l'exterior coberta

amb un vernís verdós. La seva pasta és compacta —encara que conté alguns fragments de quars—, cuita evidentment en una atmosfera oxidant i amb un color bru rogenc pàl·lid (10 R 5/4. El vidrat té un color gris oliva clar (5 Y 5/2). Es pot datar vers el segle XIV.

Ceràmica decorada amb manganès o amb verd i manganès

La ceràmica decorada més vella que normalment hom troba als jaciments catalans medievals -i cristians- és la que conté una decoració feta amb òxid de coure i amb òxid de manganès. Encara que aquest tipus de ceràmica ja existia el segle XIII, molt sovint cal datar-la el segle XIV.⁵



5. Fragments de ceràmica decorada amb manganès o amb coure i manganès trobats al molí de la Torre Baldovina.

5. Vegeu: Francesca Riera-Joan F. Cabestany: *Ceràmica de Manresa. Segle XIV*, Caixa d'Estalvis de Manresa, Manresa 1980; Joan-F. Cabestany-Francesca Riera: *Ceràmica de Manresa (segle XIV)*, a «Ceràmica grisa i terrissa popular de la Catalunya medieval», annex 2 de l'Acta Mediaevalia, Barcelona 1984, pàgs. 183-197; Luis Monreal-Jaume Barrachina: *El castell de Llinars del Vallès. Un casal noble a la Catalunya del segle XV*, Publicacions de l'Abadia de Montserrat, Barcelona 1983, pàgs. 93-124.

Tot i tenir una evident influència andalusí, sembla que aquest tipus de ceràmica fou feta, fins i tot, en diverses ciutats de la Catalunya Vella.

Mentre molts cops els motius decoratius eren fets amb manganès i amb coure, alguns cops, en peces potser menys luxoses, només hi havia la decoració negrosa de l'òxid de manganès, tal com potser s'esdevenia en els nostres dos darrers casos.

1. Fragment d'un possible tallador o plat, decorat amb una sanefa formada per dues franges d'òxid de manganès i una, intercalada, d'òxid de coure; el verd del coure s'estén, però, més pal·lid, cap a l'exterior, de tal manera que es forma de fet una segona franja d'aquest color. Només és envernissada la cara superior. Gruix: 11 mm.

2. Fragment d'un possible plat decorat amb verd i manganès. Envernissat només en la cara decorada. Gruix: 7mm.

3. Fragment de la part central d'un plat, amb una base lleugerament prominent i amb un diàmetre de 5 cm. A la cara superior, envernissada, hi ha un escut decorat amb òxid de manganès; a l'interior de l'escut hi ha una creu. Gruix de la paret: 6 mm.

4. Petit fragment d'un possible plat, decorat amb tres línies fetes amb òxid de manganès. Trobem les seves dues cares cobertes amb un vernís, que conté força impureses blaves. Gruix de la paret: 7 mm.

Ceràmica amb decoració blava

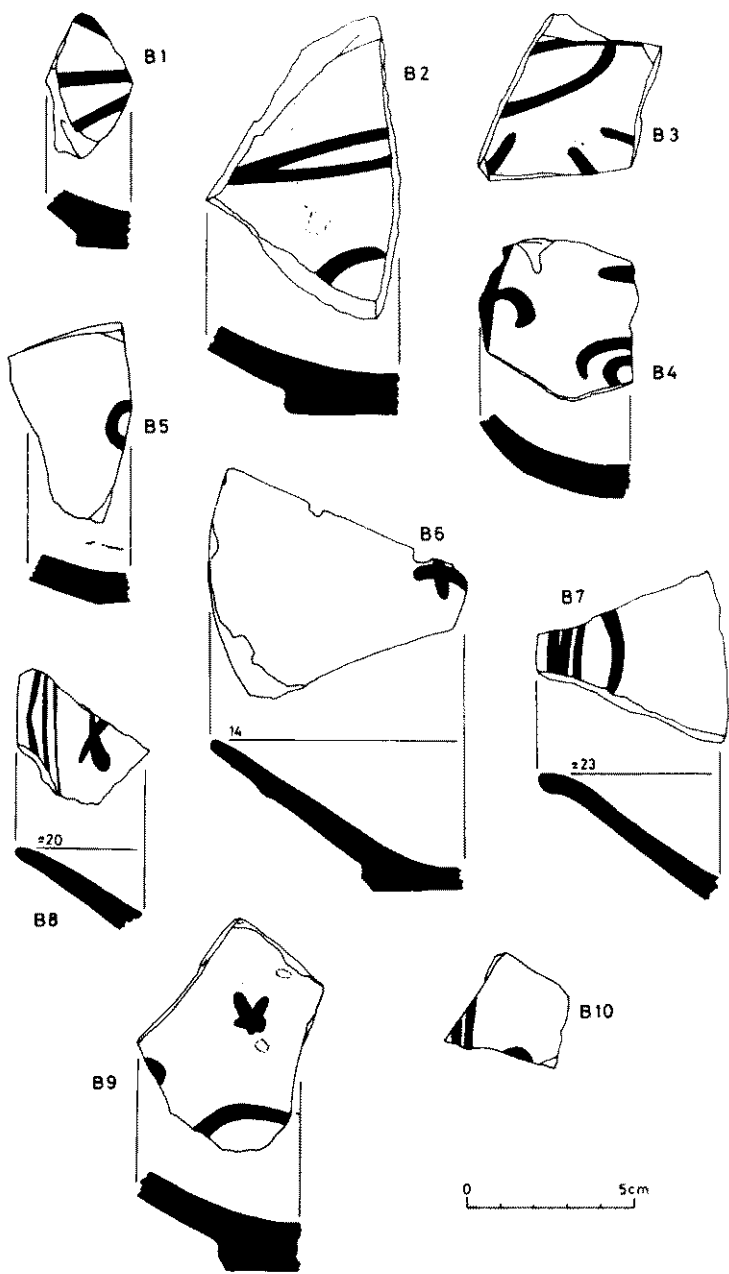
Normalment, un tant per cent important de la ceràmica decorada que es troba als jaciments catalans de la baixa edat mitjana conté decoracions fetes amb òxid de cobalt. Tanmateix, com sembla que s'esdevé amb les peces trobades a Santa Coloma de Gramenet, no sempre tota la ceràmica amb decoració blava té la mateixa procedència.

Dins les terres de la Corona catalano-aragonesa, sembla que inicialment aquest tipus de ceràmica fou feta al País Valencià i després fou imitada a Catalunya, segurament a Barcelona; les peces barcelonines però solien ésser més pobres que les valencianes, tant en els motius decoratius com, fins i tot, en els materials emprats. Les peces fetes en aquesta ciutat catalana tenien un vernís pobre, que deixava transparentar el color de la pasta i que feia que aquest vernís tingués un to rosat; altres vegades aquesta coberta, potser per contenir impureses, era més grisenca. A més a més, els atuells fets a Barcelona sembla que en principi, només tenien envernissada llur cara superior. Pot ésser que fossin fets en aquest indret els fragments de ceràmica amb decoració blava trobats al molí que tenen els números 6-10.

La major part dels restants padellassos sembla que pertanyien a objectes que varen ésser fets a Paterna; així, per exemple, el número 1, amb el seu motiu decoratiu característic, que recorda els radis d'una roda de bicicleta.

El fragment número 5, si de debò tingué, al costat del blau, una decoració de reflexos metàl·lics, caldria gairebé col·locar-lo en un altre grup dedicat a les anomenades ceràmiques de Manises.

Segurament, tots aquest fragments pertanyien a escudelles i a plats que foren



6. Fragments de ceràmica blava trobats al molí de la Torre Baldovina.

tornejats, cuits i decorats el segle XV, encara que, d'una forma estricta, alguns potser foren fets el mateix segle XIV.⁶

1. Fragment del fons d'una possible escudella. El color de la pasta és rosa taronja suau (5 YR 8/4). Té totes dues cares envernissades. La decoració és blava; tenia, possiblement, un motiu decoratiu radial.

2. Fragment del fons d'un plat. Color de la pasta: taronja grisenc (10 YR 7/4). Vernís a totes dues cares. Decoració formada per diverses línies blaves.

3. Fragment d'una possible escudella. Pasta d'un color semblant al del fragment primer. Vernís a ambdues cares. Decoració blava. Gruix: 10 mm.

4. Fragment d'una possible escudella. Color de la pasta: taronja rogenc suau (10 R 6/6). Vernís a totes dues cares molt clivellat i fet malbé. Amb decoració blava. Gruix: 5-10 mm.

5. Fons d'un possible plat. Color de la pasta: rosa taronja (10 R 6/4). Vernís a ambdues cares. Amb decoració blava. Sembla com si hi hagués hagut també una decoració daurada de reflexos metàl·lics. Gruix de la paret: 8 mm.

6. Fragment d'un platet de 14 cm de diàmetre. Només té vernís a la cara superior. Color de la pasta: rosa taronja suau (5 YR 8/4). Només té vernís a la cara superior. A la part central d'aquesta cara hi ha una aspa de color blau.

7. Fragment de vora d'un platet. La pasta és de color rosa taronja suau (10 R 7/4). A causa d'haver-hi un vernís molt pobre -i només a la cara superior-, aquest pren un color molt semblant al que té la pasta. Amb decoració blavenca al marge de la vora. Gruix: 7 mm.

8. Vora d'un plat. Pasta de color rosa taronja suau (5 YR 8/4), coberta, a la cara superior, amb un vernís que conté força impureses. Amb decoració blava.

9. Fragment del fons d'un plat. La pasta té un color semblant: rosa taronja suau (10 R 7/4), fet que dona al vernís -que també és molt pobre- un to rosat pàl·lid.

10. Petit fragment d'un plat. La pasta té un color molt blanquinós: gris rosat (5 YR 8/1). Només és envernissada la cara superior. Amb decoració blava.

A més a més, es trobaren tres fragments de peces que havien estat decorades amb blau. Dos d'ells, molt petits, portaven vernís a totes dues cares; el tercer, una mica més gros, només té una cara envernissada.

Ceràmica amb decoració daurada de reflexos metàl·lics

Mentre vàiem que els fragments de ceràmica amb decoració de color blau tenien probablement procedències diverses, la ceràmica de reflexos que es trobà al molí de la torre Baldovina sembla que gairebé tota tenia una única procedència. És probable que hagués estat feta a Barcelona mateix.

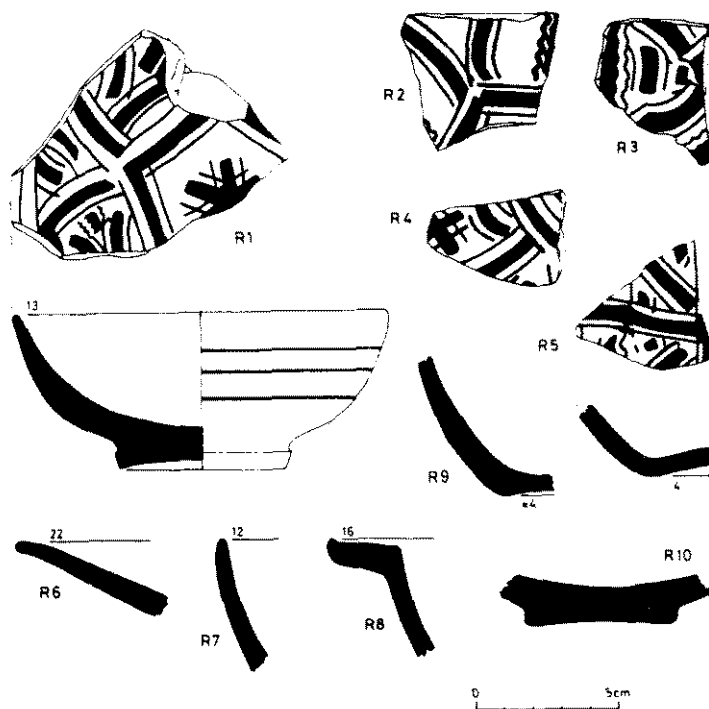
Els motius decoratius de tots els fragments trobats són molt semblants i foren fets amb l'anomenat pinzell-pinta, eina que devia tenir tres puntes, la central molt més ample que les dues laterals. Els dibuixos que es representaven eren geomètrics.

Segurament, tota aquesta ceràmica fou feta el segle XVI o, a tot estirar, a la primeria del segle següent.

Com veurem, els atuells decorats amb reflexos metàl·lics són, en general, escudelles amb les anomenades orelles; algun cop, però, el fragment sembla que devia pertànyer a un plat, com hom pot veure clarament en el padellàs que nosaltres hem donat el número 6.⁷

6. Andreu Batllori-Lluís M. Llubia: *Ceràmica catalana decorada*, Barcelona 1949; Luis Monreal-Jaume Barrachina: *Op. cit.*

7 Andreu Batllori-Lluís M. Llubia: *Op. cit.*, pàg. 90, gravat 62.



7. Fragments de ceràmica decorada amb reflexos metàl·lics trobats al molí de la Torre Baldovina.

1. Fragment d'una escudella. Pasta de color rosa taronja suau (5 YR 8/4). Amb decoració daurada a totes dues cares, amb un color bru suau (5 YR 3/4). A la cara superior els motius decoratius són fets amb un pinzell-pinta; a la cara inferior només hi ha tres línies longitudinals.

2. Fragment d'un possible plat. Hi ha vernís a totes dues cares; només hi ha restes de decoració a la superior. Gruix 4-11 mm.

3. Fragment d'una possible escudella. Pasta més groguenca: color bru clar (5 YR 6/4). Decoració, com en el primer fragment, a totes dues cares. Gruix: 7-8 mm.

4. Fragment de la part central d'un recipient. Pasta de color rosa taronja grisenc (5 YR 7/2). Tal com s'esdevé normalment, amb vernís i decoració a totes dues cares. Guix: 10 mm.

5. Fragment de la base no diferenciada d'un recipient, amb fons còncav. Amb vernís i decoració a ambdues cares.

6. Fragment de la vora d'un plat. Decoració molt esblaimada.

7. Fragment de la vora d'una escudella. Gairebé només ha quedat el vernís; decoració de reflexos molt esblaimada.

8. Orella d'una escudella. La decoració gairebé no és visible.

9. Base d'un recipient lleugerament diferenciada i amb el fons pla. Pasta molt clara, de color taronja grisenc (aproximadament 10 YR 7/4). La decoració és molt esblaimada.

10. Fons d'un recipient (potser una escudella?). La decoració daurada gairebé és perduda.

A part d'aquest deu fragments, hi ha sis fragments més que pertanyen a fons, orelles o vores, però que no aporten cap forma diferent d'aquestes que hem vist suara; llur decoració també és gairebé ben esblaimada.